

UCHWAŁA NR 19.XVII.2025
RADY MIEJSKIEJ W DEBRZNIE
z dnia 30 kwietnia 2025 roku

w sprawie: przyjęcia Gminnego Programu Wspierania Rodziny na lata 2025-2027.

Na podstawie art. 176 pkt. 1, 179 ust. 2 ustawy z dnia 9 czerwca 2011 r. o wspieraniu rodziny i systemie pieczy zastępczej (t.j. Dz. U. z 2025 r. poz. 49) w związku z art. 18 ust. 2 pkt 15 ustawy z dnia 8 marca 1990 r. o samorządzie gminnym (t.j. Dz. U. z 2024 r. poz. 1465 z późn. zm.),

Rada Miejska w Debrznie
uchwała co następuje:

§ 1.

Przyjmuje się Gminny Program Wspierania Rodziny na lata 2025-2027 stanowiący załącznik do niniejszej uchwały.

§ 2.

Wykonanie uchwały powierza się Burmistrzowi Debrzna oraz Dyrektorowi Ośrodka Pomocy Społecznej w Debrznie.

§ 3.

Uchwała wchodzi w życie z dniem podjęcia.

Przewodniczący
Rady Miejskiej w Debrznie

Adam Łukaszewski

Załącznik
do Uchwały Rady Miejskiej w Debrznie
z dnia 30 kwietnia 2025 r.

GMINNY PROGRAM WSPIERANIA RODZINY

Na lata 2025–2027



DEBRZNO 2025

SPIS TREŚCI

I.	WPROWADZENIE	3
II.	DIAGNOZA ŚRODOWISKA I PROBLEMU	5
III.	ANALIZA SWOT	25
IV.	CELE PROGRAMU.....	29
V.	ADRESACI PROGRAMU.....	34
VI.	DZIAŁANIA I SPOSÓB ICH REALIZACJI.....	35
VII.	PARTNERZY PROGRAMU.....	39
VIII.	ZASADY FINANSOWANIA.....	40
IX.	EWALUACJA.....	40

**„Rodzina jest sobą, jeżeli buduje się na takich odniesieniach, na wzajemnym zaufaniu, na zawierzeniu wzajemnym. Tylko na takim fundamencie można też budować proces wychowania, który stanowi podstawowy cel rodziny i jej pierwszorzędne zadanie.”
(Św. Jan Paweł II)**

I. WPROWADZENIE

Gminny Program Wspierania Rodziny w Gminie Debrzno na lata 2025–2027 to dokument strategiczny, którego celem jest realizacja konstytucyjnej zasady otaczania rodzin i dzieci szczególną opieką. Program stanowi kontynuację działań prowadzonych od 2012 roku i został opracowany zgodnie z ustawą z dnia 9 czerwca 2011 r. o wspieraniu rodziny i systemie pieczy zastępczej.

W centrum Programu znajduje się rodzina – jako podstawowa i najważniejsza wspólnota społeczna, mająca kluczowe znaczenie dla prawidłowego rozwoju każdego człowieka. To właśnie w rodzinie kształtują się wartości, wzorce zachowań i tożsamość dziecka. Dlatego tak istotne jest, by rodziny funkcjonowały prawidłowo, tworząc bezpieczne i wspierające środowisko dla wszystkich swoich członków, zwłaszcza dzieci.

Specyfika **Gminy Debrzno** – gminy miejsko-wiejskiej położonej w południowo-zachodniej części województwa pomorskiego – wpływa na kształt i realizację polityki rodzinnej. Gmina obejmuje zarówno miasto Debrzno, jak i kilkanaście sołectw, co wiąże się z różnorodnością problemów społecznych – od trudności wynikających z oddalenia mieszkańców wsi od ośrodków wsparcia, po zjawiska typowe dla mniejszych miast, takie jak bezrobocie, migracja zarobkowa czy ograniczony dostęp do specjalistycznych usług. Część rodzin doświadcza problemów o charakterze socjalnym i wychowawczym, nierzadko pogłębionych przez długotrwałe bezrobocie, uzależnienia, przemoc domową, brak wsparcia ze strony najbliższego otoczenia czy wielopokoleniową niezaradność.

W odpowiedzi na te wyzwania Program zakłada tworzenie skutecznego, zintegrowanego systemu wsparcia dla rodzin, który będzie uwzględniał lokalne uwarunkowania oraz dostępne zasoby – zarówno instytucjonalne, jak i społeczne.

Działania te powinny być podejmowane jak najwcześniej, w duchu profilaktyki i zgodnie z zasadą pomocniczości – we współpracy z rodziną, z jej aktywnym udziałem i za jej zgodą. Wsparcie opierać się będzie na analizie sytuacji rodzin, diagnozie potrzeb oraz doborze odpowiednich, zindywidualizowanych form pomocy.

Głównym celem Programu jest utrzymanie dziecka w jego rodzinie biologicznej – uznawanej za najlepsze środowisko wychowawcze – oraz wzmocnienie jej potencjału do samodzielnego funkcjonowania. W sytuacjach wymagających umieszczenia dziecka w pieczy zastępczej, istotnym elementem będzie kontynuacja pracy z rodziną biologiczną w celu jak najszybszego powrotu dziecka do domu.

Program zakłada interdyscyplinarną współpracę różnych instytucji i służb – w tym pracowników socjalnych, asystentów rodziny, kuratorów, pedagogów, policji, organizacji pozarządowych, a także społeczności lokalnej, Kościoła i innych partnerów mających kontakt z rodziną. Tylko wspólne działania umożliwią skuteczne przeciwdziałanie problemom społecznym i wzmocnienie rodzin w trudnej sytuacji.

Program opiera się na następujących założeniach:

1. Rzetelnej diagnozie sytuacji rodziny i jej otoczenia.
2. Analizie przyczyn trudności i kryzysów.
3. Rozwijaniu kompetencji wychowawczych i opiekuńczych rodziców.
4. Przeciwdziałaniu marginalizacji i wykluczeniu społecznemu.
5. Dążeniu do integracji i reintegracji rodziny.

Skuteczne wspieranie rodzin przyczynia się nie tylko do poprawy sytuacji dzieci i ich najbliższych, ale również do ograniczenia kosztów społecznych i ekonomicznych ponoszonych przez gminę, związanych z koniecznością umieszczania dzieci w pieczy zastępczej. Dlatego tak ważne jest, aby działania były systemowe, skoordynowane, dopasowane do lokalnych realiów i prowadzone w sposób ciągły oraz profesjonalny.

II. DIAGNOZA ŚRODOWISKA I PROBLEMU

Gmina Debrzno położona jest w południowo-zachodniej części woj. pomorskiego w sercu Pojezierza Krajeńskiego zwanego Wysoczyzną Krajeńską rozciągającą się pomiędzy dolinami rzeki Brdy i Gwdy. Obejmuje obszar 224,2 km². Położona jest w powiecie człuchowskim, ok. 20 km od jego stolicy – miasta Człuchowa. Siedzibą miejsko-wiejskiej Gminy jest miasto Debrzno. W skład gminy wchodzi następujące jednostki pomocnicze: 17 sołectw (Boboszewo, Buchowo, Buka, Cierznie, Drozdowo, Główna, Grzymisław, Myśligoszcz, Nowe Gronowo, Prusinowo, Rozwory, Skowarnki, Słupia, Stare Gronowo, Strieczona, Uniechów, Uniechówek) oraz osiedle „Zielone Wzgórze” położone na terenie miasta Debrzno.

Całkowita powierzchnia Gminy stanowi 14,6% powierzchni powiatu człuchowskiego. Pod względem rozległości jest jedną z najmniejszych gmin. Mniejszą powierzchnię ma tylko gmina Koczała oraz miasto Człuchów. Wyjątkiem w tym przypadku jest tylko gmina Człuchów, której powierzchnia wynosi aż 361,65 km².

Tak jak większość małych ośrodków Debrzno boryka się z postępującymi negatywnymi procesami demograficznymi, które w dużej mierze sprowadzają się do systematycznego odpływu ludności. Ubywająca liczba mieszkańców miasta i gminy Debrzno jest warunkowana wieloma czynnikami, niemniej jednak warto zwrócić uwagę na dwa podstawowe wskaźniki. Pierwszym z nich jest utrzymujący się ujemny przyrost naturalny. Drugim zjawiskiem znacznie oddziałującym na liczbę ludności jest wyjazd ludzi do pracy za granicą. Kierunki migracyjne i ujemny bilans demograficzny sprawiają, że polityka rozwojowa miasta i gminy musi uwzględniać zmniejszający się odsetek mieszkańców będących w wieku produkcyjnym i przedprodukcyjnym.

Dynamika zmian liczby ludności Gminy w latach 2022-2024

Rok	2022	2023	2024 I półrocze
Liczba urodzeń	42	49	25
Liczba zgonów	109	111	35
Przyrost/spadek naturalny	-67	-61	-10

Źródło: opracowanie własne.

Dane GUS z ostatnich 3 lat bardzo dobrze obrazują biegunową zmianę liczebności poszczególnych grup ludności (będącej w wieku przedprodukcyjnym, produkcyjnym i poprodukcyjnym). Na terenie gminy Debrzno systematycznie maleje liczebność grupy mieszkańców będących w wieku przedprodukcyjnym oraz produkcyjnym, a rośnie liczba mieszkańców w wieku poprodukcyjnym. Oznacza to systematyczne starzenie się lokalnej społeczności. Tym samym nasuwa się jednoznaczny wniosek, że ogólna polityka państwa w tym również samorządów lokalnych powinna zmierzać w kierunku zapewnienia rodzinie poczucia bezpieczeństwa i tym samym dać jej warunki do rozwoju. Zauważalny jest również fakt, iż spadek liczby mieszkańców dotyczy zarówno miasta, jak i terenów wiejskich. Wśród wszystkich mieszkańców gminy Debrzno 55,6% zamieszkuje na terenie miasta, natomiast 44,4% na terenach wiejskich.

Obszar Gminy Debrzno w 2024 roku zamieszkiwało 8404 osób z czego 4282 to kobiety i 4122 to mężczyźni. Oznacza to, że liczba mieszkańców zmniejszyła się od 2022 roku o **181 osób**.

Liczba mieszkańców Gminy Debrzno w latach 2022-2024.



Źródło: opracowanie własne.

Kolejnym problemem jest bezrobocie. Bezrobocie, w szczególności długotrwałe jest bardzo niekorzystne społecznie, gdyż wpływa negatywnie zarówno na warunki bytowe jednostki lub rodziny (długotrwały brak stałego wynagrodzenia, uzależnienie od wsparcia z systemu pomocy społecznej), jak również kondycję psychofizyczną (zaburzenia zdrowia psychicznego, dolegliwości psychosomatyczne) oraz społeczną (pogłębiająca się izolacja społeczna, spadek aktywności osoby pozostającej bez pracy). Czynniki te bardzo często

skutkują wzrostem ubóstwa, pogłębiają stan wykluczenia zawodowego i społecznego (np. zanik posiadanych kwalifikacji zawodowych i trudności w przystosowaniu się do zmieniających się zasad funkcjonowania rynku pracy), a także mogą prowadzić do pojawienia się patologicznych zjawisk takich jak: nadużywanie alkoholu i przestępczość. Negatywne skutki bezrobocia odciskają również piętno na funkcjonowaniu rodziny osoby pozostającej bez pracy. W szczególności dotyczy to dzieci osoby bezrobotnej, które odczuwając własną sytuacją materialną jako gorszą, w porównaniu do swoich rówieśników, stopniowo mogą izolować się, co jest dotkliwym ograniczeniem naturalnych potrzeb związanych z rozwojem intelektualnym i społecznym. Jednym z czynników współwystępujących z ubóstwem jest brak zatrudnienia, skutkujący niemożnością pozyskania środków finansowych na zaspokojenie potrzeb osoby lub rodziny. Może to dotyczyć osób bezrobotnych i biernych zawodowo

Według danych Powiatowego Urzędu Pracy w Człuchowie struktura bezrobocia w mieście i gminie Debrzno na koniec 2024 roku przedstawiała się następująco:

350 – ogółem zarejestrowani w PUP

211 – kobiety zarejestrowane

72 – bezrobotni do 30 roku życia

109 – bezrobotni do 25 roku życia

106 – bezrobotni powyżej 50 roku życia

123 – osoby bezrobotne długotrwale.

Z pozyskanych danych Powiatowego Urzędu Pracy w Człuchowie wynika, że bezrobocie na terenie gminy Debrzno na koniec 2024 roku wynosiło około 10 %. Należy mieć niestety świadomość, że zmiany procentowego udziału osób bezrobotnych w ogólnej liczebności populacji Debrzna częściowo mogą być pozorne i wynikające z migracji zarobkowych oraz dobrowolnych wyrejestrowań z rejestru PUP (podyktowanych np. odmowami przyjęcia pracy).

Dla potrzeb Programu opracowano Kartę Diagnostyczną zawierającą szereg aktualnych danych statystycznych. Karta diagnostyczna służy do analizy danych o rodzinach objętych wsparciem oraz określenia celów pracy z rodziną.

Karta Diagnostyczna.

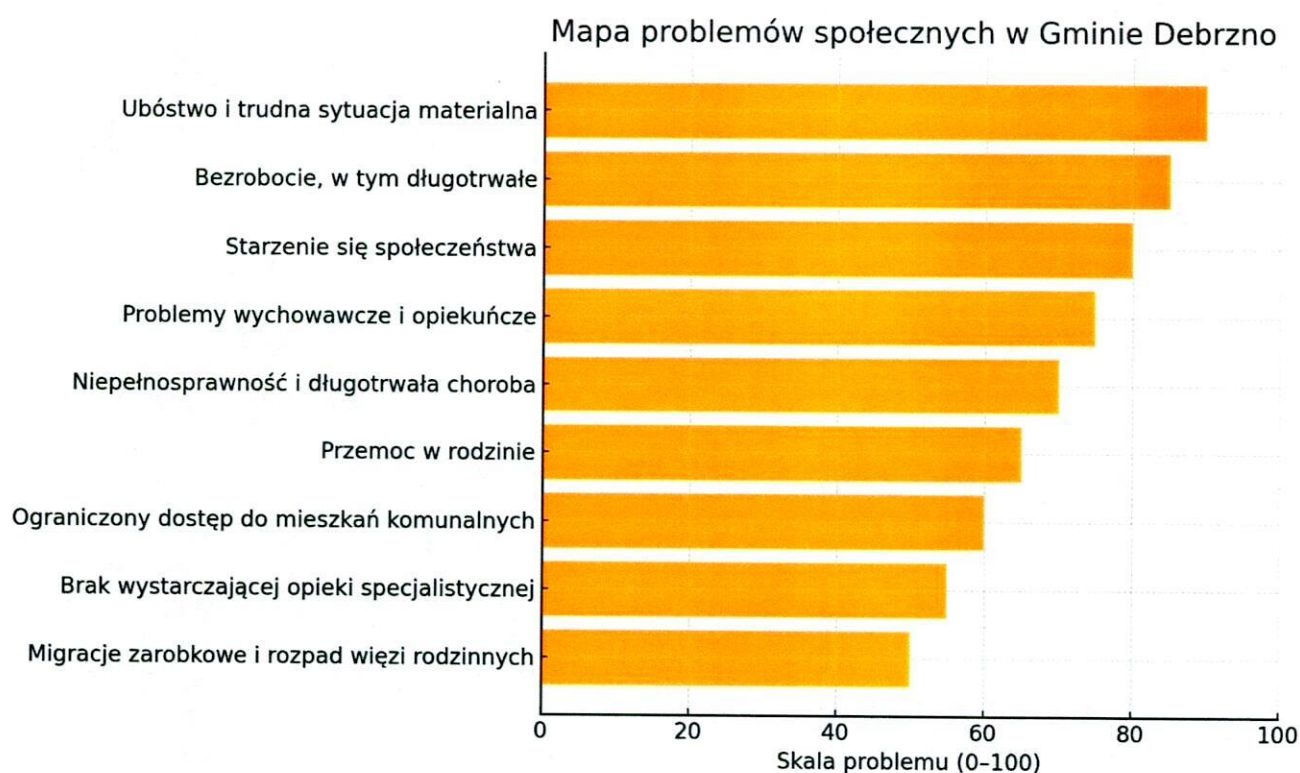
Wyszczególnienie	Lata		
	2022	2023	2024
Liczba mieszkańców zamieszkałych na pobyt stały lub czasowy	8632	8501	8404
Liczba mieszkańców w wieku 0-17	1734	1673	1637
Liczba mieszkańców w wieku 18-60	2438	2396	2600
Liczba mieszkańców w wieku 18-65	2731	2674	2345
Liczba mieszkańców w wieku > 60	1138	1151	1164
Liczba mieszkańców w wieku > 65	591	607	658
Liczba rodzin korzystających z pomocy społecznej	278	296	272
Liczba rodzin korzystających ze świadczeń rodzinnych	651	609	548
Liczba osób korzystających z funduszu alimentacyjnego	57	57	52
Liczba dzieci korzystających ze stypendiów socjalnych	199	178	139
Liczba rodzin korzystających z dodatku mieszkaniowego	313	329	324
Liczba rodzin otrzymujących Karę Dużej Rodziny	142	121	29
Liczba rodzin objętych procedurą „Niebieskiej Karty”	22	31	15
Liczba dzieci przebywających w pieczy zastępczej	10	7	12
Liczba rodzin korzystających ze wsparcia asystentów rodziny	18	24	21
Liczba mieszkań komunalnych w zasobie gminy	193	176	168
Liczba dzieci umieszczonych w żłobku i przedszkolach	319	340	301
Liczba dzieci objętych dożywianiem w szkole	158	178	160

Źródło: opracowanie własne.

Na podstawie niniejszego opracowania można dojść do następujących wniosków:

- struktura wiekowa mieszkańców Gminy Debrno wskazuje na charakterystyczne cechy społeczeństwa starzejącego się,
- znacząca liczba rodzin korzysta z różnych form wsparcia finansowego tj. zasiłki rodzinne, fundusz alimentacyjny, stypendia, dodatki mieszkaniowe,

- odnotowuje się spadek wskaźnika występowania przemocy domowej w rodzinach w tym do zakładania Niebieskich Kart.
- nadal zmniejsza się zasób mieszkaniowy gminy,
- odnotowuje się wzrost umieszczonych dzieci w pieczy zastępczej,
- zmniejszyła się liczba dzieci korzystających z posiłków (dożywiania),
- liczba rodzin niewydolnych opiekuńczo – wychowawczo objętych wsparciem asystenta rodziny jest niestabilna i wynika często z migracji rodzin z poza obszarów gminy Debrzno.



Źródło: opracowanie własne

Pracownicy socjalni jak i również asystenci rodziny w ramach wykonywania swoich obowiązków podejmują działania na rzecz rodzin dysfunkcyjnych, borykającymi się z różnorodnymi problemami. Niejednokrotnie są to rodziny, które oprócz ubóstwa dotknięte są innymi dysfunkcjami. Praca z takimi rodzinami wymaga od kadry pomocy społecznej wysokiego profesjonalizmu i zaangażowania w podejmowanych działaniach.

Najczęstsze przyczyny nasilenia trudnych sytuacji życiowych, które stanowią podstawę ubiegania się o wsparcie przedstawia poniższa tabela. Rodziny mogą korzystać z pomocy i wsparcia z powodu różnych przesłanek jednocześnie, dlatego

w opracowaniu należy sumować ilości osób przy wyliczaniu łącznej liczby korzystających tzn. ta sama rodzina może być ujęta w tabeli jednocześnie w pozycjach ubóstwo, bezrobocie i długotrwała choroba.

Powody przyznania pomocy społecznej w latach 2022-2024

POWÓD TRUDNEJ SYTUACJI ŻYCIOWEJ	Liczba rodzin 2022	Liczba rodzin 2023	Liczba rodzin 2024
	UBÓSTWO	178	164
SIEROCTWO	0	0	0
BEZDOMNOŚĆ	6	3	4
POTRZEBA OCHRONY MACIERZYŃSTWA	12	12	7
BEZROBOCIE	142	151	138
NIEPEŁNOSPRAWNOŚĆ	122	115	119
DŁUGOTRWAŁA LUB CIĘŻKA CHOROBA	95	110	111
BEZRADNOŚĆ W SPRAWACH OPIEK.- WYCHOWAWCZYCH I PROWADZENIA GOSPODARSTWA DOMOWEGO - OGÓŁEM	53	65	45
W TYM:	24	35	25
RODZINY NIEPEŁNE			
RODZINY WIELODZIETNE	29	29	21
PRZEMOC W RODZINIE	2	0	0
ALKOHOLIZM	4	1	3
NARKOMANIA	0	0	0
TRUDNOŚCI W PRZYSTOSOWANIU DO ŻYCIA PO ZWOLNIENIU Z ZAKŁADU KARNEGO	5	4	2
ZDARZENIE LOSOWE	0	0	2
SYTUACJA KRYZYSOWA	0	0	0

Źródło: opracowanie własne.

Powyższe dane wskazują, że ubóstwo i bezrobocie należą do najpoważniejszych problemów społecznych w Gminie Debrzno i mają istotny wpływ na kondycję lokalnych rodzin. Zjawisko to dotyczy zarówno obszarów miejskich, jak i wiejskich, przybierając różne formy –

od braku środków do życia, przez utrudniony dostęp do usług publicznych, po społeczną izolację. W latach 2022–2024 liczba rodzin korzystających z pomocy społecznej utrzymywała się na wysokim poziomie (średnio blisko 280 rodzin rocznie), a najczęściej wskazywaną przyczyną wsparcia było właśnie **ubóstwo** – w 2024 roku dotyczyło ono **149 rodzin**. Problem ten bardzo często współwystępuje z innymi trudnymi okolicznościami życiowymi, takimi jak bezrobocie (138 rodzin), długotrwała choroba (111 rodzin), niepełnosprawność (119 rodzin) czy bezradność w prowadzeniu gospodarstwa domowego (45 rodzin). Dane te pokazują, że ubóstwo w gminie ma **charakter wielowymiarowy** i systemowy.

Ubóstwo materialne w Gminie Debrzno nie ogranicza się jedynie do braku środków finansowych – wiąże się ono z szeregiem negatywnych skutków społecznych:

- niskie aspiracje edukacyjne wśród dzieci z rodzin ubogich,
- ograniczony dostęp do leczenia, rehabilitacji i transportu,
- izolacja społeczna i stygmatyzacja,
- zwiększone ryzyko wyuczonej bezradności i bierności zawodowej.

Brak środków często przekłada się na:

- pogorszenie warunków mieszkaniowych (zmniejszająca się liczba mieszkań komunalnych: 193 w 2022 → 168 w 2024),
- niedożywienie dzieci (160 dzieci objętych dożywianiem w szkołach w 2024 r.),
- trudności w realizacji obowiązku szkolnego.

Ubóstwo ma także **wymiar społeczny i emocjonalny** – prowadzi do stygmatyzacji, obniżenia samooceny, wycofania się z życia społecznego i zamknięcia w kręgu problemów międzypokoleniowych. W wielu przypadkach sytuacja taka może prowadzić do trwałego wykluczenia z rynku pracy, utraty umiejętności adaptacyjnych oraz bezradności wychowawczej, która staje się czynnikiem ryzyka odebrania dziecka rodzinie i umieszczenia go w pieczy zastępczej.

Pomimo szerokiego zakresu świadczeń i narzędzi pomocowych (świadczenia z pomocy społecznej, dodatki, fundusz alimentacyjny, program „Za życiem”, działania asystentów rodziny), **potrzeby mieszkańców pozostają znaczące**, a ich rozwiązanie wymaga nie tylko kontynuowania dotychczasowej polityki, ale również jej wzmocnienia o działania o charakterze aktywizującym, środowiskowym i profilaktycznym. Warto podkreślić, że opisywane dysfunkcje bardzo często prowadzą również do powstania problemu bezradności rodzin. Bezradność oznacza brak umiejętności sprawowania opieki nad dziećmi, brak kompetencji

wychowawczych, nieumiejętność prowadzenia gospodarstwa domowego. Podejmowanie działań na rzecz rodzin z problemami opiekuńczo – wychowawczymi jest traktowane przez służby społeczne priorytetowo, gdyż w dużej mierze dotyczy najmłodszych mieszkańców gminy tj. dzieci.

Kolejną istotną kwestią jest problem przemocy dotycząca rodziny zamieszkujące na terenie gminy Debrno. Nie ma znaczenia wiek, rodzaj wykształcenia, statusu ekonomicznego, pozycja społeczna czy też wykonywany zawód w odniesieniu do osoby stosującej przemoc, czy doznającej przemocy. Do przemocy dochodzi w wyniku współwystępowania i interakcji różnych czynników społecznych, kulturowych i psychologicznych. Możemy mówić o elementach ryzyka, które zwiększają prawdopodobieństwo pojawienia się przemocy w rodzinie, ale nie możemy stwierdzić, że są przyczyną zjawiska. Należą do nich m. in.: normy społeczne i kulturowe, środowisko społeczne i warunki życia, uzależnienia oraz osobowość sprawcy i ofiary przemocy. Ofiarami przemocy są niejednokrotnie osoby słabe fizycznie, psychicznie, o niskim poczuciu własnej wartości, zależne od sprawcy. Na ogół są to kobiety i dzieci, rzadziej osoby niepełnosprawne, starsze i chore.

Utrudnieniem w realizacji zadań jest brak współpracy rodzin w zakresie przezwyciężenia kryzysu, a także problem uzależnienia od alkoholu. Dodatkowymi czynnikami, które utrudniają poprawne szacowanie skali zjawiska są między innymi wstyd, panujące mity i stereotypy oraz zaburzone normy społeczne, które także nie pozwalają na ujawnianie tego co się dzieje w domu. Również ograniczone zaufanie do efektywnej pomocy ze strony służb jest czynnikiem, który wpływa na opór w sięganiu po pomoc, a co za tym idzie zmniejsza identyfikację badanego przez nas zjawiska. Wskazane cechy powodują, że skala zjawiska przemocy w rodzinie jest bardzo trudna do obiektywnej oceny i jej określenia. Poniższy wykres obrazuje skalę zidentyfikowanej przemocy poprzez uruchomione Niebieskie Karty na terenie gminy Debrno w kolejnych latach.

Ilość Niebieskich Kart założonych w gminie Debrzno z podziałem na podmioty, które je zakładały

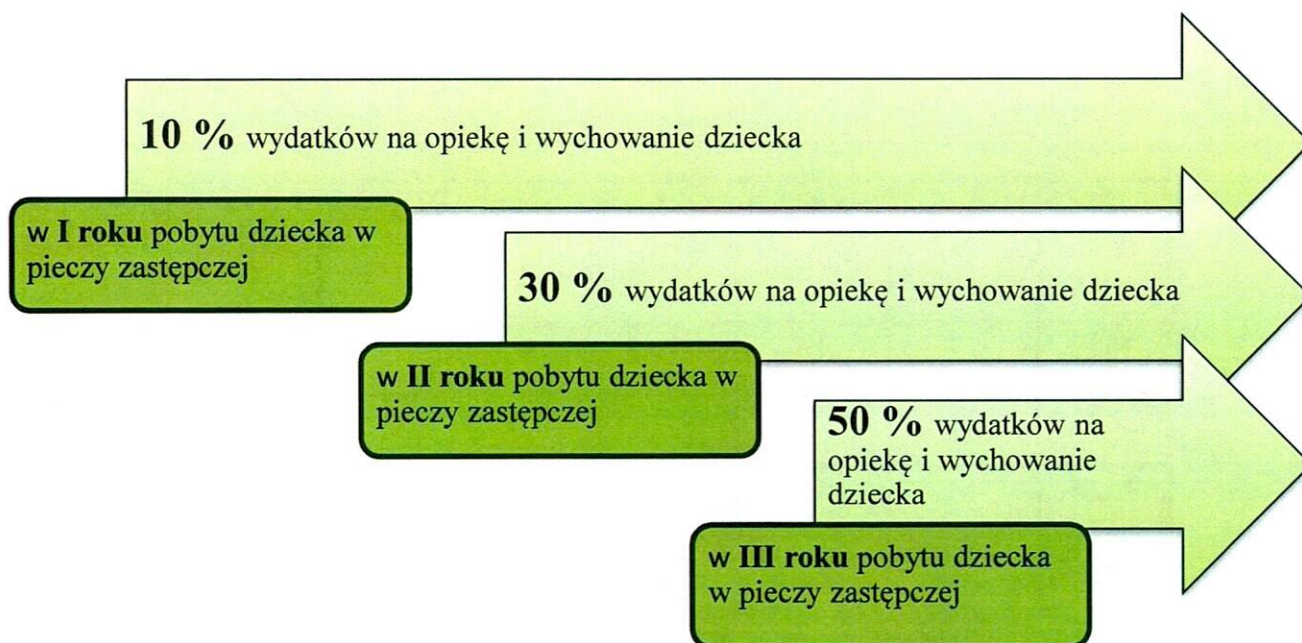
Lata	Łączna ilość NK	Podmioty zakładające NK na terenie gminy				
		Policja	OPS	ZOZ	GKRP A	Oświata
2022	22	16	5	0	0	1
2023	31	29	0	1	0	1
2024	15	13	1	0	0	1
Razem	68	58	6	1	0	3

Źródło: opracowanie własne.

Dzięki prowadzonej dokumentacji przez Zespół Interdyscyplinarny posiadamy również wiedzę, które ze służb są najbardziej aktywne w zakładaniu Niebieskich Kart. Policja jako służba interwencyjna przybywa najczęściej jako pierwsza na miejsce występowania przemocy w rodzinie. Jest również podmiotem, który funkcjonuje w systemie całodobowym, co powoduje częste interwencje w godzinach wieczornych i nocnych. Te wszystkie czynniki bez wątpienia przyczyniają się do tego, że to właśnie Policja najczęściej uruchamia procedur NK.

Współfinansowanie pobytu dzieci w placówce opiekuńczo – wychowawczej

Ustawa o wspieraniu rodziny i pieczy zastępczej nałożyła na gminy dodatkowe zadania związane z nadzorem rodzin niewydolnych opiekuńczo-wychowawczo. Realizacja tych zadań została powierzona tutaj Ośrodkowi do którego obowiązków należy ponoszenia opłat za pobyt dzieci w placówkach opiekuńczo-wychowawczych. Zgodnie z ustawą z dnia 9 czerwca 2011r art. 191 wynika, iż w przypadku umieszczenia dziecka w rodzinie zastępczej albo w rodzinnym domu dziecka, gmina właściwa ze względu na miejsce zamieszkania dziecka przed umieszczeniem go po raz pierwszy w pieczy zastępczej ponosi wydatki:



Aby możliwy był powrót dzieci z rodzin niewydolnych wychowawczo, niezbędna jest zmiana funkcjonowania rodziców, wyeliminowania przyczyny, dla której została podjęta decyzja o odebraniu dzieci z rodziny. Ponadto niezbędna jest współpraca partnerska asystenta rodziny z pracownikiem socjalnym. Praca z rodziną biologiczną polega na umożliwieniu powrotu dzieci z placówki opiekuńczo – wychowawczej lub wsparcie w celu spędzenia czasu świąt, przerw wakacyjnych na przepustkach w domu rodzinnym. Pracownik socjalny w pracy z rodziną stosuje kontrakty socjalne, stara się również zaktywizować zawodowo rodziców. Natomiast asystent rodziny w ramach swojej codziennej pracy z rodzinami, które posiadają dzieci uświadamia rodzicom popełnione błędy wychowawcze, pobudza poczucie odpowiedzialności za losy własnej rodziny, przekazuje podstawową wiedzę dotyczącą prawidłowych i nieprawidłowych postaw rodzicielskich, budowania prawidłowych więzi między członkami rodziny, wyrobienia pozytywnych nawyków dbania o dzieci. W sytuacji kiedy w rodzinie funkcjonuje asystent rodziny rola pracownika socjalnego musi być inna. Staje się on bardziej wymagający i wspierający działania asystenta. Musi planować możliwe wsparcie dla rodziny w sposób długoterminowy tak, aby asystent rodziny wiedział jakie zaplecze finansowe będzie miała rodzina.

Zadaniem asystenta rodziny jest całościowe wspieranie rodziny wychowującej dzieci, zagrożonej wykluczeniem społecznym, poprzez zmianę stosunku osób w rodzinie do własnej sprawności, podniesienie samooceny, wzbudzenie wiary we własne siły, a także poprzez pomoc w wykonywaniu najprostszych czynności. Bardzo ważnym jest

indywidualne podejście do rodziny i jej problemów, co będzie służyło rozwojowi kompetencji wszystkich jej członków – rodziców i dzieci. Rodzina bowiem, jest podstawowym środowiskiem jakie powinno gwarantować dzieciom bezpieczeństwo emocjonalne, dawać im poczucie więzi i doświadczenia niezbędne dla ich prawidłowego rozwoju. Zaburzenia w funkcjonowaniu rodziny, powodujące groźne dysfunkcje, takie jak uzależnienia, przemoc, zaniedbanie, bezradność, mogą prowadzić do konieczności objęcia dzieci opieką zastępczą.

Wspieranie rodziny i pieczy zastępczej w roku 2022-2024 na terenie Gminy Debrzno

	2022	2023	2024
Liczba rodzin, które korzystały z usług asystentów	24	26	21
Liczba dzieci w tych rodzinach	89	59	52
Liczba rodzin zobowiązanych przez Sąd do pracy z asystentem rodziny	2	1	9
Liczba rodzi, z którymi asystent zakończył pracę	3	3	3

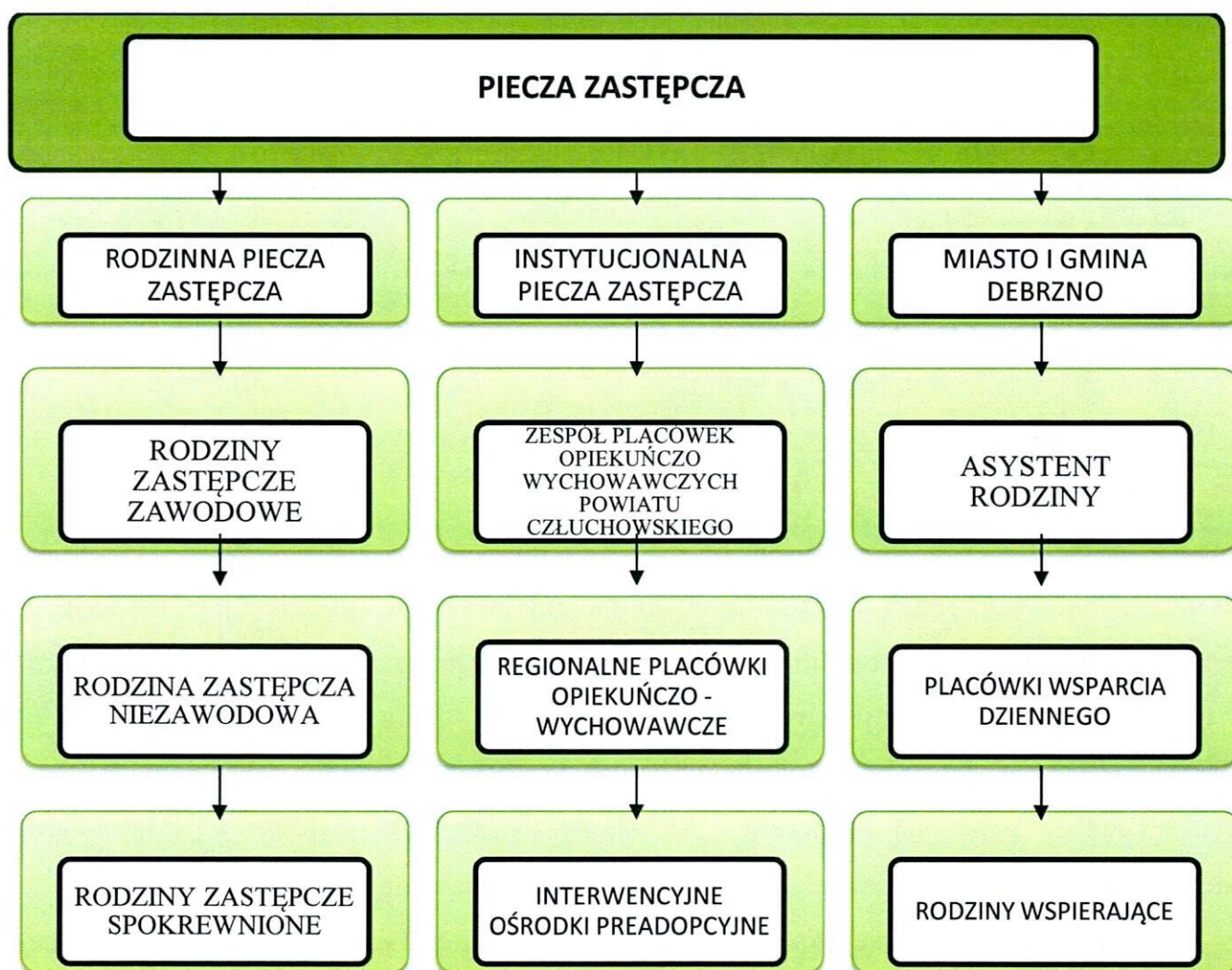
Zródło: opracowanie własne.

Zgodnie z art. 15 ust. 1 pkt 16 ustawy o wspieraniu rodziny i pieczy zastępczej, rodziny z którymi zakończono pracę są nieustannie monitorowane przez asystenta rodziny. Kontakty z rodziną przez asystentów rodziny oraz ocena ich funkcjonowania w środowisku są realizowane przeciętnie raz w miesiącu. Działania asystentów w czasie trwania monitoringu sytuacji rodziny polega na kontaktach z jednostkami oświatowymi, ochrony zdrowia, a także kuratorami sądowymi i pracownikami socjalnymi w celu śledzenia sytuacji dzieci.

Zdarzają się sytuacje, że pomimo szeroko rozumianej pracy socjalnej świadczonej na rzecz rodziny zachodzi konieczność umieszczenia dzieci w pieczy zastępczej. Konwencja o prawach dziecka ratyfikowana przez Polskę w 1991 roku stanowi, że „*Dziecko pozbawione czasowo lub na stałe swego środowiska rodzinnego lub, gdy ze względu na swoje dobro nie może pozostawać w tym środowisku, będzie miało prawo do specjalnej ochrony i pomocy ze strony państwa. Taka opieka może oznaczać adopcję, polegać na umieszczeniu w rodzinie zastępczej lub, gdy jest to niezbędne w odpowiedniej instytucji*”. Powyższe prawo zapisane jest

również w najwyższej rangi akcie normatywnym jakim jest Konstytucja Rzeczypospolitej Polskiej, w której w art. 72 ust 2 jest zapisane „dziecko pozbawione opieki rodzicielskiej ma prawo do opieki i pomocy władz publicznych”.

Ustawa z dnia 9 czerwca 2011 roku o wspieraniu rodziny i systemie pieczy zastępczej stanowi, że w przypadku niemożności zapewnienia dziecku opieki i wychowania przez rodziców zostaje ono umieszczone w pieczy zastępczej. Piecza zastępcza może być sprawowana w formie:



W 2024 roku w pieczy zastępczej umieszczonych było **12 dzieci**, tj. 5 dzieci w placówce opiekuńczo – wychowawczej, natomiast 7 dzieci w rodzinnej pieczy zastępczej. Z powyższego wynika, że problem związany z zagrożeniem umieszczenia dziecka w pieczy zastępczej na terenie funkcjonowania tutaj Ośrodka jest widoczny. Dlatego tak bardzo istotne jest podjęcie odpowiednich rozwiązań, które będą miały na celu zabezpieczenie rozszerzenia

się problemu jak i także jego systematycznego niwelowania. Udzielenie pomocy nie powinno ograniczyć się tylko do sytuacji kryzysowych. Należy podejmować działania o charakterze prewencyjnym jak i profilaktycznym. Głównym zadaniem i istotą działań pomocowych powinno być przeciwdziałanie umieszczenia dzieci w pieczy zastępczej. Należy pamiętać, że to rodzina jest podstawową komórką, w której powinien odbywać się naturalny proces kształtowania się osobowości wszystkich członków rodziny ze szczególnym uwzględnieniem dzieci, którym należy dać szansę na wzrastanie i uczenie się prawidłowych relacji rodzinnych oraz szczęśliwe dzieciństwo.

W roku 2024 jak i w poprzednich latach wspieranie rodzin na terenie Gminy Debrno odbywało się poprzez:

- prace asystenta rodziny,
- prace pracownika socjalnego,
- funkcjonowanie placówki wsparcia dziennego tj. świetlicy,
- współfinansowanie pobytu dzieci w placówce opiekuńczo – wychowawczej,
- współfinansowanie dzieci w rodzinnej pieczy zastępczej,
- sporządzanie sprawozdań rzeczowo – finansowych z zakresu wspierania rodziny oraz przekazywania ich właściwemu wojewodzie,
- prowadzenie monitoringu sytuacji dziecka z rodziny zagrożonej kryzysem lub przeżywającej trudności w wypełnianiu funkcji opiekuńczo – wychowawczej,
- finansowanie i bieżąca obsługa zadań.

Ustawa o wspieraniu rodziny i systemie pieczy zastępczej dokonała podziału zadań i kompetencji pomiędzy jednostkami samorządu terytorialnego oraz organami administracji rządowej. Poniższa tabela przybliży ten podział.

Podział zadań i kompetencji pomiędzy jednostkami samorządu terytorialnego oraz organami administracji rządowej.

GMINA	POWIAT	SAMORZĄD WOJEWÓDZTWA
<ul style="list-style-type: none"> • profilaktyka- wspieranie rodzin. 	<ul style="list-style-type: none"> • piecza zastępcza, rodzinna i instytucjonalna; • usamodzielnienie pełnoletnich wychowanków pieczy zastępczej; • adopcja. 	

<ul style="list-style-type: none"> • asystent rodziny; • placówka wsparcia dziennego; • rodziny wspierające; • inne podmioty i instytucje działające na rzecz rodziny. 	<ul style="list-style-type: none"> • rodziny zastępcze i rodzinne domy dziecka; • placówki opiekuńczo – wychowawcze; • usamodzielnienie, • organizator rodzinnej pieczy zastępczej (koordynator); • rodziny pomocowe. 	<ul style="list-style-type: none"> • Ośrodek adopcyjny; • Regionalna placówka opiekuńczo – terapeutyczna; • Interwencyjny Ośrodek Preadopcyjny.
--	--	--

Źródło: opracowanie własne

Ponadto ustawa o wspieraniu rodziny i pieczy zastępczej nałożyła na gminy dodatkowe zadania związane z nadzorem rodzin niewydolnych opiekuńczo-wychowawczo. Założeniem podstawowym ustawy jest stworzenie spójnego systemu opieki nad dzieckiem i rodziną, jeśli ma ona trudności w wypełnianiu swoich funkcji. Chodzi o zapewnienie pomocy, która wyeliminuje groźbę zabrania dziecka rodzinie lub, w szczególnych sytuacjach, szybki powrót do rodziny po okresowym pobycie poza nią. Kluczowe znaczenie w pracy z rodziną przeżywającą trudności w wypełnianiu funkcji opiekuńczo-wychowawczych, odgrywa praca asystenta rodziny, który wspiera rodzinę i współpracuje z nią na co dzień. Nie prowadzi pracy socjalnej z rodziną, a jedynie towarzyszy rodzicom we wprowadzaniu zmian w ich myśleniu, zachowaniu i otoczeniu koniecznych do tego, aby środowisko rodzinne sprzyjało bezpieczeństwu i prawidłowemu rozwojowi dzieci. Asystent ma za zadanie zwiększyć poczucie wpływu członków rodziny na własne życie, poprawiając samoocenę oraz wiarę w ich możliwości. Indywidualna pomoc służy rozwojowi kompetencji, osiągnięciu wyznaczonych celów, wzbudzeniu wiary we własne możliwości i motywowaniu do podejmowania działań, do tej pory uznawanych za niemożliwe. Rodziny, do których trafić może asystent często sprawują nieprawidłową opiekę nad dzieckiem, nieumiejętnie zapewniają dziecku bezpieczeństwo. **Najważniejszym zadaniem systemu wspierania rodziny jest utrzymanie dziecka w rodzinie naturalnej, a gdy znajdzie się w pieczy zastępczej, umożliwienie szybkiego powrotu do rodziny biologicznej. Realizacja tych zadań została powierzona tutaj Ośrodkowi.**

Praca asystenta rodziny ma charakter kompleksowy. W pierwszej kolejności osoba pełniącą tą funkcję dba o rozwiązanie podstawowych problemów socjalnych rodzin – mieszkaniowych, materialnych, zdrowotnych, czy prawnych. Ponadto pomaga również

w rozwiązaniu problemów podopiecznych (emocjonalnych, rodzinnych, problemów w grupie rówieśniczej) i w razie potrzeby motywuje do podjęcia terapii lub kontaktu ze specjalistą. Asystent rodziny wspiera również swoich podopiecznych w podejmowaniu aktywności społecznej. Do jego zadań należy też motywowanie podopiecznych do podnoszenia kwalifikacji zawodowych lub kontynuowania nauki, pomoc w wyborze odpowiedniej szkoły lub kursów zawodowych, przełamywaniu kompleksów i ewentualnych kryzysów wynikających z trudności i niepowodzeń w nauce. Intensywna praca asystenta z rodziną jest realizowana również w przypadku czasowego umieszczenia przez Sąd dziecka poza rodziną. Wówczas zadaniem asystenta staje się nie tylko praca z biologicznymi rodzicami dzieci w miejscu zamieszkania lub koordynatorem rodzinnej pieczy zastępczej, odpowiedzialnym za dziecko umieszczone w instytucji sprawującej pieczę zastępczą, będącej w gestii powiatu, oraz z sądem. Powinien on aktywnie uczestniczyć we wszystkich działaniach zmierzających do powrotu dziecka do rodziny.

Nadrzędnym celem pracy asystenta rodziny jest pomoc rodzinie w zachowaniu jej integralności. Na pracę z rodziną składa się ocena jej sytuacji, planowanie i realizacja zadań mających na celu poprawę funkcjonowania rodziny w obszarze ekonomiczno – socjalnym, opiekuńczo – wychowawczym i społecznym. W tym celu asystent rodziny wspólnie z członkami rodziny opracowuje plan pracy, który jest następnie realizowany. Obowiązujący w Ośrodku Pomocy Społecznej w Debrznie model pracy z rodziną objętą asystą rodzinną zakłada współpracę pracownika socjalnego i asystenta rodziny na każdym etapie pracy z rodziną. Współpraca pracownika socjalnego z asystentem rodziny ma charakter ciągły począwszy od fazy planowania, konstruowania długoterminowych celów (w oparciu o narzędzie jakim jest plan pracy z rodziną i kontrakt socjalny), również poprzez pozostałe fazy: realizacji planu (radzenie sobie z napotkanymi przeszkodami, podejmowanie interwencji, dokonywanie koniecznych zmian w ustalaniu celów głównych i szczegółowych zawartych w kontraktach socjalnych i planach pracy współpraca z partnerami w obszarze wspierania rodziny), a także w fazie monitorowania rodziny. Pracownik socjalny w początkowym etapie współpracy służy asystentowi, zarówno posiadaną wiedzą teoretyczną, jak i swoim doświadczeniem w pracy z konkretną rodziną. Natomiast w etapach późniejszych współpraca polega na wymianie posiadanych informacji – często znacznie szerszych ze strony asystenta z uwagi na dużą częstotliwość kontaktów oraz zdobyte przez członków rodziny zaufanie. Jednak to pracownik socjalny podejmuje ostateczne decyzje w ważnych kwestiach

dotyczących rodziny i wyznacza wspólne kierunki działań dla siebie i asystenta rodziny w zakresie realizacji działań, mających na celu wsparcie potrzebujących rodzin.

Współpraca pomiędzy pracownikami oparta jest na partnerstwie rozwoju kompetencji, współpracę merytoryczną, rozwój osobisty i rozwój samoświadomości. Pracownik socjalny włącza asystenta rodziny w spotkania o charakterze interdyscyplinarnym celem nawiązania jak największej sieci kontaktów, która następnie stanowić będzie jego kapitał kompetencyjny. Współpraca obydwóch pracowników ma na celu wzajemne uzupełnianie się w zakresie posiadanych zasobów i podejmowanie jednolitego kierunku działań wobec adresatów pracy socjalnej. Asystent rodziny i pracownik socjalny uzupełniają się w podejmowanych działaniach i wymieniają nie tylko wiedzę na temat danej rodziny ale również swoim doświadczeniem, a wszystko po to aby osiągnąć jak najbardziej zadawalające wyniki w podejmowanych działaniach i tym samym jak najlepiej pomóc rodzinom słabszym społecznie.

Mówiąc o rodzinie musimy spojrzeć na nią szerzej nie ograniczając się tylko do tzw. rodzin dysfunkcyjnych. W obecnej sytuacji demograficznej naszego kraju (starzenie się społeczeństwa) należy podjąć wszelkie działania promujące rodzicielstwo. Jednym z takich działań naszego państwa jest ustanowienie rządowego programu dla rodzin wielodzietnych. W ramach tego programu funkcjonuje Ogólnopolska Karta Dużej Rodziny, która jest realizowana w ramach ustawy z dnia 5.12.2014r. o Karcie Dużej Rodziny i skierowana jest do rodzin posiadających co najmniej 3 dzieci bądź do rodziców, które w przyszłości wychowały co najmniej 3 dzieci. Jej posiadacze mają możliwość korzystania z katalogu oferty kulturalnej, rekreacyjnej czy transportowej na terenie całego kraju.

W roku 2024 realizacja programu dla rodzin wielodzietnych regulowana była Rozporządzeniem Rady Ministrów z dnia 30 grudnia 2014 r. w sprawie szczegółowych warunków realizacji rządowego programu dla rodzin wielodzietnych. W ramach tego zadania od początku trwania programu do dnia 31.12.2024 r. przyznano 1790 Kart Dużej Rodziny w formie tradycyjnej oraz 1781 kart elektronicznych dla 593 rodzin. W samym roku 2024 zostały przyznane 69 sztuki Kart Dużej Rodziny dla 29 rodzin oraz 69 kart w formie elektronicznej.

Z dniem 1 stycznia 2017 r. weszła w życie ustawa z dnia 4 listopada 2016 r. o wsparciu kobiet w ciąży i rodzin „Za życiem”, poszerzając zakres odbiorców usług asystenta rodziny poprzez przypisanie mu funkcji koordynatora kompleksowego wsparcia dla kobiet w ciąży i ich rodzin. Dziecko z zaburzeniami w rozwoju posiada specjalne potrzeby w zakresie

pielęgnacji, opieki i wychowania. Dlatego też uznano, że kobiety w ciąży powikłanej i rodzice dzieci przewlekłe chorych, i nie w pełni sprawnych, potrzebują szczególnego wsparcia w przygotowaniu się do tak trudnego rodzicielstwa lub specjalnego wsparcia w wypełnianiu funkcji opiekuńczo-wychowawczej.

Celem oddziaływań asystenta rodziny w ramach realizacji ustawy i programu „Za życiem” jest lepsze funkcjonowanie kobiet w ciąży, w szczególności ciąży powikłanej oraz w sytuacji niepowodzeń położniczych oraz rodzin z niepełnosprawnym dzieckiem poprzez koordynację poradnictwa w zakresie pielęgnacji, opieki i wychowania dziecka z niepełnosprawnością oraz kwestii prawnych czy pomocy psychologicznej, rehabilitacji społecznej i zawodowej oraz świadczeń opieki zdrowotnej. Ponadto działania koordynujące wobec rodziny oczekującej dziecka, które może umrzeć w trakcie ciąży lub porodu.

Budżety domowe rodzin dość poważnie zasilają świadczenia wychowawcze 800+. Program Rodzina 800 plus to nieopodatkowane 800 zł miesięcznie na każde dziecko, bez kryterium dochodowego. Świadczenie wychowawcze to wsparcie długofalowe. Program Rodzina 800 plus to systemowe wsparcie polskich rodzin. Od roku 2022 realizacją tej formy wsparcia zajmuje się Zakład Ubezpieczeń Społecznych.

Natomiast program „Dobry Start” to inwestycja w edukację polskich dzieci. To 300zł jednorazowego wsparcia dla wszystkich uczniów rozpoczynających rok szkolny. Rodziny otrzymają świadczenie bez względu na dochód. Od roku 2021 realizacją tej formy wsparcia zajmuje się Zakład Ubezpieczeń Społecznych.

Kolejną kategorią świadczonej rodzinom z dziećmi pomocy jest wsparcie dla uczniów w ramach pomocy materialnej o charakterze socjalnym w formie jednorazowego stypendium szkolnego na pokrycie wydatków związanych z procesem edukacyjnym. Pomoc materialna udzielana jest uczniom w celu zmniejszenia różnic w dostępie do edukacji oraz umożliwienie pokonywania barier dostępu do edukacji wynikającej z trudnej sytuacji materialnej ucznia. Prawo do stypendium szkolnego posiada uczeń znajdujący się w trudnej sytuacji materialnej, wynikającej z niskich dochodów w rodzinie, a w szczególności, gdy w rodzinie występuje bezrobocie, niepełnosprawność, ciężka lub długotrwała choroba, wielodzietność alkoholizm, narkomania lub inne okoliczności uzasadniające pomoc. Miesięczna wysokość dochodu na osobę w rodzinie ucznia uprawniająca do ubiegania się o stypendium szkolne nie może być większa niż kwota kryterium dochodowego na osobę w rodzinie o którym mowa w art. 8 ust. 1 pkt.2 ustawy z dnia 12 marca 2004r. o pomocy społecznej. W roku 2024 wydane decyzje

administracyjne dotyczyły świadczeń przyznanych na rok szkolny 2023/2024, tj. od września 2023 r. do czerwca 2024 r. oraz rok szkolny 2024/2025, tj. od września 2024 r. do czerwca 2025 r., stypendium szkolne otrzymało **139 uczniów**.

Ważnym instrumentem polityki edukacyjnej i integracyjnej oraz wyrównywania szans rozwojowych jest edukacja przedszkolna. Dla dzieci, których rozwój przebiega nieharmonijnie przedszkole jest szansą na wczesne wspieranie rozwoju w sferze poznawczej i społecznej. Na terenie Gminy Debrzno funkcjonuje jedno Przedszkole Miejskie w Debrznie oraz oddziały przedszkolne, które funkcjonują przy szkołach. Opieką przedszkolną na terenie miasta i gminy w 2024 roku było objętych 258 dzieci. Warto odnotować, że na terenie Gminy Debrzno funkcjonuje również żłobek, którego głównym założeniem jest zapewnienie właściwej opieki pielęgnacyjnej oraz edukacyjnej dzieciom w wieku do lat 3.

Edukację szkolną zapewniają szkoły podstawowe, które funkcjonują na terenie gminy Debrzno. Placówki oświatowe wspierają także rodziny w sferze opiekuńczo-wychowawczej. Ich celem oprócz edukacji, która jest ich głównym i priorytetowym zadaniem jest także wspieranie rodziców w wychowywaniu młodego pokolenia. To szkoła powinna wzmacniać i utrwalać pozytywne wartości, które przekazywane są w rodzinach. W placówkach oświatowych realizowanych jest szereg przedsięwzięć, które mają na celu pokazanie młodemu pokoleniu wartości jakimi powinni kierować się w życiu. Bardzo dużo mówi się o szkodliwości nadużywania alkoholu, narkotyków jak i również neguje się zachowania przemocowe.

Dużym wsparciem dla dzieci wychowujących się w rodzinach dysfunkcyjnych jest działająca w strukturach Ośrodka Pomocy Społecznej Debrznie Placówka Wsparcia Dziennego, szczególnie w kontekście profilaktyki, kompensowania niedoborów wychowawczych oraz zapobiegania eskalacji problemów społecznych. Placówka działa na podstawie ustawy o wspieraniu rodziny i systemie pieczy zastępczej, a uczestnictwo dzieci w zajęciach jest nieodpłatne i dobrowolne. W Placówce w 2024 roku ze wsparcia stale korzysta około 26 dzieci w wieku od 6 do 16 lat.

Placówka oferuje dzieciom z rodzin zagrożonych dysfunkcją codzienną opiekę popołudniową, pomoc w nauce, zajęcia socjoterapeutyczne, wychowawcze i rozwojowe. Zapewnia bezpieczne i wspierające środowisko, które niweluje negatywny wpływ środowiska domowego. W ten sposób ogranicza skutki zaniedbań emocjonalnych i edukacyjnych, buduje poczucie sprawczości i wspiera rozwój osobisty. Dzieci uczęszczające do placówki zyskują

przestrzeń do budowania relacji rówieśniczych, rozwoju zainteresowań i osiągania sukcesów. Dzięki temu mogą lepiej radzić sobie w środowisku szkolnym i społecznym. Pośrednio przekłada się to również na poprawę wizerunku całych rodzin, które często stygmatyzowane są przez środowisko lokalne z powodu korzystania z pomocy społecznej.

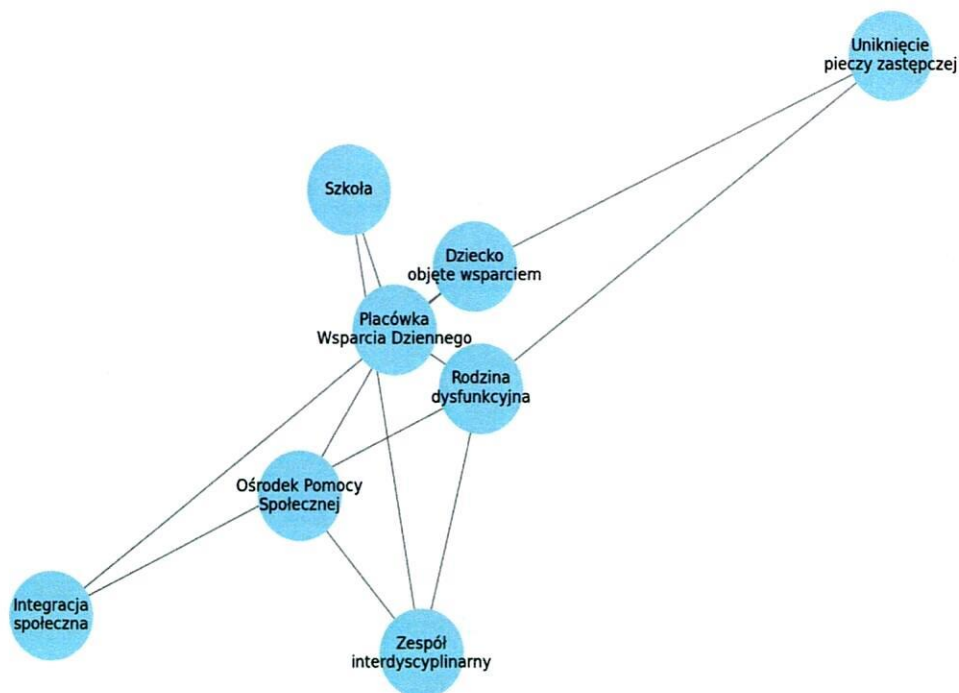
Dzięki regularnemu kontaktowi z wychowawcami, psychologiem i pracownikami socjalnymi, rodzice mają szansę na uzyskanie porad i wskazówek wychowawczych, a także nawiązywanie bardziej świadomych relacji z dzieckiem. PWD motywuje rodziny do współpracy z innymi instytucjami i włączania się w życie społeczne, co wzmacnia ich samodzielność i odpowiedzialność rodzicielską. Dzięki codziennej obserwacji dzieci, pracownicy PWD mogą wcześniej wykrywać symptomy przemocy domowej, uzależnień, zaburzeń emocjonalnych lub zaniedbań. Placówka pozostaje w stałym kontakcie z OPS, szkołami, kuratorami i zespołem interdyscyplinarnym, dzięki czemu możliwe jest szybkie uruchomienie adekwatnej pomocy rodzinie, zanim dojdzie do eskalacji problemów.

Tym samym funkcjonująca na obszarze Debrzna placówka wsparcia dziennego w szczególności:

- odpowiada na potrzeby dzieci i młodzieży,
- pomaga w wychowaniu i opiece,
- wspiera rozwój osobisty, kształtuje osobowość,
- buduje poczucie własnej wartości,
- pozwala nabywać kluczowe kompetencje,
- ogranicza wyuczoną bezradność,
- kompensuje zdiagnozowane deficyty rozwojowe,
- wyrównuje szanse w dostępie do dóbr i usług,
- kształtuje zachowanie prozdrowotne.

Dzięki kompleksowemu wsparciu PWD przyczynia się do stabilizacji sytuacji rodzinnej dziecka, ograniczenia zaniedbań oraz poprawy kompetencji wychowawczych rodziców. W wielu przypadkach oznacza to uniknięcie konieczności interwencyjnego odebrania dziecka z rodziny biologicznej. Działalność placówki wpisuje się tym samym w główny cel Gminnego Programu Wspierania Rodziny – utrzymanie dziecka w rodzinie naturalnej.

Wpływ Placówki Wsparcia Dziennego na system wsparcia rodzin w Gminie Debrzno



Źródło: Opracowanie własne

Zmiany w prawidłowym funkcjonowaniu rodziny wymagają czasu oraz aktywności wszystkich osób. Tym samym funkcjonująca **Poradnia wsparcia o charakterze pomocowym dla rodzin** stanowi niezbędne ogniwo w systemie lokalnej polityki społecznej Gminy Debrzno. Jej głównym zadaniem jest udzielanie kompleksowej pomocy rodzinom znajdującym się w kryzysie, zagrożonym wykluczeniem społecznym lub wymagającym wsparcia w codziennym funkcjonowaniu wychowawczym i społecznym. Poradnia ma charakter **profilaktyczno–interwencyjny i terapeutyczny**, a jej oferta ukierunkowana jest na pomoc rodzinom zmagającym się z problemami:

- wychowawczymi,
- emocjonalnymi i relacyjnymi,
- przemocą domową,
- uzależnieniami,
- niepełnosprawnością w rodzinie.

Świadczenie pomocy odbywają się w formie bezpłatnych konsultacji, porad, terapii rodzinnej i zajęć edukacyjno-wspierających. Dzięki szerokiej kadrze realizowane są programy korekcyjne, psychokorekcyjne lub psychoprofilaktyczne, w szczególności terapia pedagogiczna, psychologiczna, socjoterapia, wspieranie i inicjowanie działań pomocowych dla rodzin z wykorzystaniem profesjonalnej kadry (asystent rodziny, psycholog, prawnik, doradca zawodowy, pracownik socjalny, specjalista do spraw uzależnień).

Główne cele działania poradni to:

- wzmacnianie kompetencji wychowawczych rodziców,
- pomoc w rozwiązywaniu konfliktów rodzinnych i poprawa komunikacji,
- zapobieganie przemocy domowej i kryzysom opiekuńczym,
- wsparcie dzieci z rodzin dysfunkcyjnych w zakresie zdrowia psychicznego i emocjonalnego,
- kierowanie do dalszego specjalistycznego leczenia w razie potrzeby.

Takie formy wsparcia pozwalają częściowo rozwiązać problemy opiekuńczo-wychowawcze oraz nie pozostawiają rodzin odosobnionych, które samodzielnie mają ograniczony potencjał w przezwyciężeniu trudności. Ponadto W Gminie Debrzno – gdzie wiele rodzin korzysta z pomocy społecznej, zmagają się z problemami opiekuńczymi, a dostęp do specjalistów jest ograniczony – poradnia pełni funkcję **pierwszego kontaktu i koordynatora wsparcia dla rodzin**. Jej działanie odciąża instytucje pomocowe, zmniejsza liczbę interwencji kryzysowych i **wzmacnia zdolność rodzin do samodzielnego pokonywania trudności**.

III. ANALIZA SWOT

Opracowana diagnoza, a także potrzeby i oczekiwania zgłaszane przez osoby działające w obszarze wsparcia rodziny umożliwiły sporządzenie analizy SWOT (ang. Strengths – mocne strony, Weaknesses – słabe strony, Opportunities – szanse, Threats – zagrożenia), która określa mocne i słabe strony, a także szanse i zagrożenia systemu wsparcia rodziny w Gminie Debrzno.

Mocne strony

- realizacja celów wynikających z dokumentów strategicznych: Strategii Rozwiązywania Problemów Społecznych w Gminie Debrzno na lata, Gminnego Programu Profilaktyki i Rozwiązywania Problemów Alkoholowych i Przeciwdziałania Narkomanii, Gminnego Programu Przeciwdziałania Przemocy w Rodzinie w Gminie Debrzno;
- dobrze przygotowana i stale doskonaląca umiejętności kadra instytucji działających na rzecz rodziny;
- znajomość problemu i dobrze działające służby zajmujące się profilaktyką i wsparciem rodzin zagrożonych wykluczeniem społecznym;
- dobra współpraca z organizacjami pozarządowymi oraz instytucjami wspierającymi rodzinę;
- realizacja licznych projektów osłonowych i profilaktycznych;
- poparcie działań i współpraca z samorządem gminnym;
- zatrudnienie asystentów rodziny w ramach stosunku pracy w systemie zadaniowego czasu pracy;
- liczne oddziaływania profilaktyczne prowadzone w placówkach oświatowych zlokalizowanych na terenie gminy Debrzno;
- działalność Placówki Wsparcia Dziennego na terenie Debrzna prowadzonej w formie opiekuńczej, specjalistycznej oraz pracy podwórkowej realizowanych przez wychowawców;
- działalność Poradni Wsparcia o charakterze pomocowym dla rodzin, którym głównym założeniem jest przywrócenie wśród rodziców zdolności opiekuńczo - wychowawczych;
- działalność Punktu Konsultacyjno – Informacyjnego przy GKRPA;
- funkcjonowanie Zespołu Interdyscyplinarnego oraz stałe powoływanie grup diagnostyczno - pomocowych w celu przeciwdziałaniu przemocy domowej;
- rozwinięta sieć instytucji wspierających rodzinę w szczególności: Policja, Sąd, OPS, PCPR, GKRPA, organizacje pozarządowe;
- rozwinięta baza rekreacyjno – sportowa służąca rodzinie (kompleks sportowy przy stadionie, boiska Orlik, zielone siłownie, place zabaw).

Słabe strony

- bezradność i niskie kwalifikacje opiekuńczo – wychowawcze rodziców oraz roszczeniowość rodzin;
- niski poziom wykształcenia osób korzystających z pomocy społecznej;
- bierna postawa rodziców wobec problemów występujących w rodzinach;
- brak pozytywnych wzorców osobowych w rodzinach dysfunkcyjnych, odrzucanie autorytetów;
- niewystarczająca ilość lokali socjalnych i komunalnych;
- brak mieszkań chronionych oraz treningowych;
- zjawisko wyuczonej dziedzicznej bezradności rodzin korzystających z pomocy społecznej;
- brak zaplecza zabezpieczającego egzekucje eksmisji sprawców przemocy w rodzinie;
- utrudniony dostęp do specjalistycznych usług medycznych w zakresie ochrony zdrowia;
- brak gotowości rodzin do zmiany stylu życia;
- niedostateczne środki finansowe rodzin na zagospodarowanie czasu wolnego dzieci i młodzieży;
- ograniczony dostęp do bezpłatnych porad specjalistycznych;
- brak poradni rodzinnej oraz kompleksowego wsparcia specjalistycznego.

Szanse

- zmiana mentalności społecznej w kwestii postrzegania rodzin dysfunkcyjnych;
- edukacja i uświadomienie społeczeństwa nt. problemów społecznych;
- działania profilaktyczne w celu wczesnej diagnozy środowiska rodzicielskiego;
- pozyskiwanie środków pozabudżetowych na przeciwdziałanie marginalizacji i wykluczeniu społecznemu;
- możliwość zwiększenia kadry o kolejnego asystenta rodziny ze środków zewnętrznych;
- możliwość tworzenia rodzin wspierających;
- podnoszenie kwalifikacji przez służby wspierające rodzinę;
- edukacja rodziców, w szczególności poprzez treningi umiejętności rodzicielskich, radzenia sobie ze stresem, agresją, bezradnością przy dużym wsparciu psychologa;
- wzmacnianie współpracy pomiędzy instytucjami wspierającymi rodzinę;
- nabywanie umiejętności racjonalnego wykorzystywania przez rodzinę z różnych form pomocowych oferowanych przez państwo w celu poprawy sytuacji rodzin dotkniętych niskimi dochodami tj. program 800+, program 300+, KDR, stypendia itp.
- grupy wsparcia działające na terenie gminy;
- wykorzystanie potencjału organizacji pozarządowych.

Zagrożenia

- nasilenie negatywnych zjawisk: alkohol, narkotyki i inne środki odurzające;
- negatywne wzorce zachowań społecznych;
- bezradność w sprawach opiekuńczo – wychowawczych rodzin;
- wzrost dostępności substancji psychoaktywnych dla dzieci i młodzieży;
- ubożenie społeczeństwa;
- wypalenie zawodowe pracowników;
- rozpad związków (rozwoły, separacje, wyjazdy za granicę);
- społeczne przyzwolenie na nadużywanie alkoholu (głównie na wsiach);
- uzależnienie rodzin od pomocy społecznej oraz zjawiska „dziedziczenia biedy”;
- zaniedbywanie emocjonalne dzieci;
- zanik więzi i tradycji rodzinnych;
- brak czasu rodziców dla dzieci;
- niski poziom wiedzy na temat świadomego rodzicielstwa;
- uzależnienie świadczeniobiorców OPS w Debrznie od otrzymywanej pomocy;
- przerzucenie całkowitej odpowiedzialności za wychowanie dziecka na szkołę i/lub inne instytucje;
- brak świadomości na temat grożących dziecku niebezpieczeństw;
- brak zainteresowania rodziców sposobem spędzania czasu wolnego przez dziecko;
- wzrost agresji wśród dzieci i młodzieży;
- przerzucenie całkowitej odpowiedzialności za wychowanie na szkołę lub inne instytucje;
- obniżenie się aspiracji życiowych, pogłębiające się podziały społeczne, rozpad więzi wspólnotowych;
- rosnące zapotrzebowanie na udzielania wsparcia osobom starszym (zjawisko starzenia się społeczeństwa) i niepełnosprawnym.

IV. CELE PROGRAMU

Utrzymanie dziecka w rodzinie bądź jego powrót do rodzin jest celem priorytetowym dlatego praca z rodziną powinna być rozpatrywana z perspektywy potrzeb dziecka.

Celem głównym programu jest wspieranie rodzin przeżywających trudności w wypełnianiu funkcji opiekuńczo-wychowawczych poprzez zespół planowanych działań zmierzających do przywrócenia rodzinie zdolności do wypełniania prawidłowych funkcji opiekuńczo-wychowawczych.

Cele szczegółowe:

- 1. Promowanie wartości rodziny i jej integracyjnej funkcji oraz prowadzenie działań edukacyjnych na temat problemów współczesnej rodziny.**
-

Zadania do realizacji:

- Organizowanie różnorodnych form integracji rodzin, ze szczególnym uwzględnieniem wydarzeń inicjowanych w środowiskach lokalnych.
 - Organizowanie akcji informacyjnych podejmujących zagadnienia współczesnej rodziny i jej problemów.
 - Rozpowszechnianie wiedzy na temat uprawnień przysługujących rodzinom.
-

Wskaźniki realizacji celu:

- Liczba i rodzaj przedsięwzięć organizowanych w mieście, w tym przede wszystkim wydarzeń skierowanych do rodzin.
 - Liczba i rodzaj akcji informacyjnych podejmujących zagadnienia współczesnej rodziny i jej problemów.
 - Rodzaj działań upowszechniających wiedzę na temat uprawnień, działań, przedsięwzięć przysługujących rodzinom.
-

Zakładane rezultaty:

W wyniku realizacji zadań zwiększy się świadomość mieszkańców Debrzna na temat uprawnień i form pomocy adresowanych do rodzin. Zakłada się, że środowiskowe oddziaływanie na rodzinę, promowanie prawidłowych wzorców rodziny, organizowanie atrakcyjnych dla rodzin form spędzania wolnego czasu, zacieśni więzi rodzinne, w tym również międzypokoleniowe. Działania otwarte, plenerowe, mogą oddziaływać na szerszą grupę odbiorców, tym samym pożądane treści zostaną rozpowszechnione. Z kolei organizacja lokalnych przedsięwzięć przyczyni się do umocnienia poczucia tożsamości w środowisku lokalnym i rozwoju lokalnej sieci oparcia społecznego.

2. Rozwijanie systemu wsparcia rodzin, ze szczególnym uwzględnieniem potrzeb rodzin przeżywających trudności w realizacji funkcji opiekuńczo – wychowawczych i rodzin w sytuacji kryzysowej.

Zadania do realizacji:

- Rozwijanie systemu asystentury rodzinnej, w tym usług asystenta rodziny realizowanego zgodnie z ustawą o wsparciu kobiet w ciąży i rodzin „Za Życiem”.
- Rozwijanie obszaru pracy socjalnej realizowanej przez pracowników socjalnych w środowiskach, w których występują trudności opiekuńczo - wychowawcze, ze szczególnym uwzględnieniem środowisk niekorzystających z pomocy asystenta rodziny.
- Prowadzenie warsztatów i innych form pracy grupowej zwiększających kompetencje wychowawcze rodziców i opiekunów.
- Zapewnienie dostępu do poradnictwa specjalistycznego, zwłaszcza psychologicznego, pedagogicznego i prawnego, terapeutycznego.
- Zapewnienie uprawnionym rodzinom dostępu do usług opiekuńczych i specjalistycznych usług opiekuńczych.
- Rozpowszechnianie oferty i współpraca z placówkami wsparcia dziennego.

- Pomoc w przezwyciężaniu marginalizacji społecznej rodzin i innych obszarów wykluczenia poprzez włączanie członków rodzin w projekty i programy.

Wskaźniki realizacji celu:

1. Liczba rodzin objętych usługą asystenta rodziny.
2. Liczba rodzin, w których zakończono realizację usługi asystenta rodziny, ze szczególnym wskazaniem na zrealizowanie stawianych w planie pracy celów.
3. Liczba postanowień Sądu w sprawie zmian zarządzeń umożliwiających na powrót dzieci do rodzin objętych pomocą asystenta.
4. Liczba postanowień sądu w sprawie uchylenia nadzoru kuratora w rodzinach objętych pomocą asystenta.
5. Liczba rodzin objętych pracą socjalną świadczoną przez pracowników socjalnych.
6. Liczba osób/ rodzin, które skorzystały z poradnictwa specjalistycznego.
7. Liczba rodzin objętych usługami opiekuńczymi oraz specjalistycznymi usługami opiekuńczymi.
8. Liczba placówek wsparcia dziennego oraz liczba dzieci i młodzieży uczęszczająca na zajęcia w ww. placówkach.

Zakładane rezultaty:

W wyniku realizacji zadań rodziny objęte Programem zostaną otoczone kompleksowym wsparciem, ze szczególnym wskazaniem na realizację usługi asystenta rodziny. Rozpoznanie obszarów dysfunkcyjnych oraz zasobów rodziny będzie skutkowało wytyczaniem indywidualnego planu pracy i jego realizacją. Efektem wielowymiarowych działań, przy aktywnym zaangażowaniu członków rodziny, będzie wzmocnienie kompetencji rodzicielskich, większa świadomość rodzicielska przekładająca się m.in. na umiejętność radzenia sobie w sytuacjach stwarzających trudności wychowawcze, budowania swojego autorytetu, asertywne stawianie granic. Odbudowane zostanie poczucie sprawczości rodziny, umiejętność prowadzenia domu, zarządzania środkami finansowymi, podejmowania czynności urzędowych itp. Rezultatem działań będzie utrzymanie środowiska rodzinnego. W przypadku dzieci

pozostających czasowo w pieczy zastępczej, oferowane wsparcie rodzin ma umożliwić im powrót do rodziny macierzystej

3. Wzmacnianie ekonomicznej funkcji rodziny

Zadania do realizacji:

- Zapewnienie pomocy finansowej dla rodzin zgodnie z ustawą o pomocy społecznej.
 - Realizowanie pomocy w formie wypłaty jednorazowego świadczenia „Za życiem” ustawy z dnia 4 listopada 2016 r. o wsparciu kobiet w ciąży i rodzin „Za życiem”.
 - Realizowanie pomocy w formie świadczeń z funduszu alimentacyjnego.
 - Realizowanie pomocy w formie zasiłku rodzinnego wraz z dodatkami.
 - Realizacja świadczeń wychowawczych.
 - Realizowanie pomocy w formie dodatków mieszkaniowych.
 - Realizowanie pomocy w formie stypendiów socjalnych.
 - Realizowanie programów żywnościowych.
-

Wskaźniki realizacji celu:

- Liczba rodzin korzystających ze świadczeń z pomocy społecznej zgodnie z ustawą o pomocy społecznej.
 - Liczba rodzin korzystających z jednorazowego świadczenia „Za życiem”.
 - Liczba rodzin korzystających z funduszu alimentacyjnego.
 - Liczba rodzin korzystających z zasiłku rodzinnego wraz z dodatkami.
 - Liczba rodzin korzystających ze świadczeń wychowawczych.
 - Liczba osób/ rodzin korzystających z dodatku mieszkaniowego.
 - Liczba rodzin korzystających ze stypendiów socjalnych dla dzieci.
 - Liczba dzieci i rodzin objętych programami żywnościowymi.
-

Zakładane rezultaty

Ustawa o wspieraniu rodziny i systemie pieczy zastępczej nie przewiduje udzielania świadczeń pieniężnych. Z tego względu korzystanie z pomocy będzie zależne od spełnienia kryteriów wskazanych w innych przepisach prawa m.in. ustawie o pomocy społecznej, ustawie o wsparciu kobiet w ciąży i rodzin „Za życiem”, ustawie o świadczeniach rodzinnych, dodatkach mieszkaniowych i innych. Niewydolność ekonomiczna rodzin bezspornie pogarsza funkcjonowanie rodzin w innych wymiarach życia. Zakłada się, że w wyniku realizacji ww. zadań poprawi się sytuacja ekonomiczna rodzin, tym samym zmniejszy się zagrożenie wykluczeniem społecznym z uwagi na niedostatki w sferze finansowej.

4. Wzmacnianie kompetencji zawodowych i podnoszenie jakości usług świadczonych na rzecz rodzin.

Zadania do realizacji:

- Podnoszenie kwalifikacji przez asystentów rodzin poprzez uczestnictwo w specjalistycznych szkoleniach.
 - Zapewnienie dostępu do superwizji specjalistycznych i różnorodnych form doskonalenia zawodowego.
 - Doskonalenie współpracy interdyscyplinarnej realizowanej przez Ośrodek Pomocy Społecznej.
-

Wskaźniki realizacji celu:

- Liczba i rodzaj szkoleń adresowanych do pracowników zajmujących się pomocą rodzinom, ze szczególnym uwzględnieniem form doskonalenia zawodowego asystentów rodziny.
 - Liczba osób objętych szkoleniami i innymi formami doskonalenia zawodowego.
 - Liczba spotkań z udziałem przedstawicieli różnych instytucji działających na rzecz rodzin.
-

Zakładane rezultaty

Implikacje wynikające ze złożoności problemów w środowiskach objętych pomocą społeczną, szczególnie w rodzinach korzystających z usługi asystenta rodziny, determinują konieczność stałego i systematycznego podnoszenia poziomu kwalifikacji zawodowych przez osoby zobowiązane do niesienia pomocy. Poprzez zapewnienie zróżnicowanych możliwości wzmacniania merytorycznego pracowników możliwa będzie profesjonalizacja, indywidualizacja i niejako specyfikacja pracy. Zapoznanie pracowników ze zróżnicowanymi metodami pracy może przyczynić się do wzrostu ich efektywności. Może stanowić również dodatkowe narzędzie ewaluacji działań podejmowanych w rodzinach ze złożonymi, wielopłaszczyznowymi problemami.

Wszystkie działania powinny być realizowane w oparciu o obowiązujące przepisy prawne oraz standardy niesienia pomocy i wsparcia rodzinie. Program ma na celu analizę sytuacji w obszarze funkcjonowania rodzin na terenie gminy jak również umożliwić badanie skali udzielanej pomocy i potrzeb w tym zakresie.

V. ADRESACI PROGRAMU

Odbiorcami programu będą rodziny zamieszkałe na terenie Gminy Debrzno, doświadczające problemów opiekuńczo – wychowawczych, zagrożone umieszczeniem dzieci w pieczy zastępczej bądź też takie, którym została odebrana lub ograniczona władza rodzicielska poprzez umieszczenie dzieci w pieczy zastępczej.

Niniejszy program jest też kierowany do kobiet w ciąży i ich rodzin, ze szczególnym uwzględnieniem kobiet w ciąży powikłanej oraz w sytuacji niepowodzeń położniczych. W powyższych rodzinach, w razie potrzeby, asystent rodziny będzie koordynował poradnictwo w zakresie: przezwyciężania trudności w pielęgnacji i wychowaniu dziecka, wsparcia psychologicznego, pomocy prawnej (w szczególności w zakresie praw rodzicielskich i uprawnień pracowniczych), dostępu do rehabilitacji społecznej i zawodowej oraz świadczeń opieki zdrowotnej. Warunkiem otrzymania takiej pomocy jest stwierdzenie w zaświadczeniu lekarza ubezpieczenia zdrowotnego, posiadającego specjalizację II stopnia lub

specjalisty w dziedzinie: położnictwa i ginekologii, perinatologii lub neonatologii, ciężkiego i nieodwracalnego upośledzenia albo nieuleczalnej choroby zagrażającej życiu, które powstały w prenatalnym okresie rozwoju dziecka lub w czasie porodu.

Pośrednio adresatami programu są instytucje i organizacje zaangażowane w udzielanie wsparcia i pomocy rodzinom, które doznają problemów opiekuńczo – wychowawczych.

VI. DZIAŁANIA I SPOSÓB ICH REALIZACJI

Dla realizacji celów zakłada się następujące działania:

1. Wsparcie interdyscyplinarne



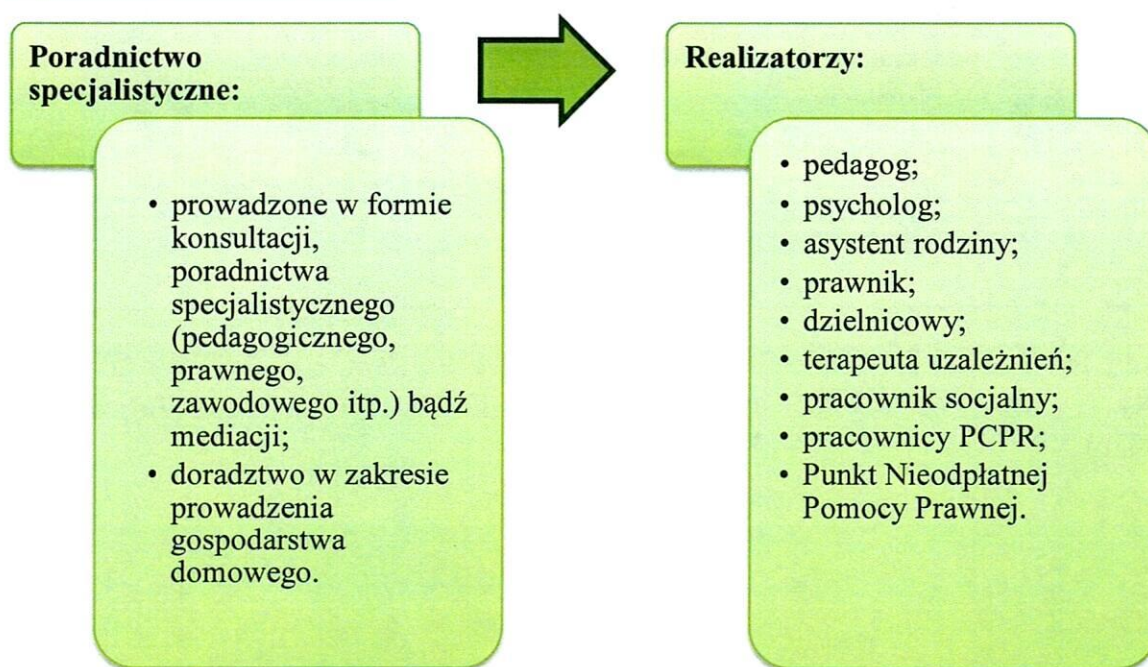
Praca ta powinna skutkować trafniejszą diagnozą problemów, ustaleniem spójnego planu pomocy oraz uruchomić mechanizm współpracy z właściwymi instytucjami i służbami.

2. Placówki wsparcia dziennego



Wskazane jest również działanie w celu upowszechnienia działalności placówki wsparcia dziennego prowadzonej w formie pracy podwórkowej realizującej zadania animacyjne i socjoterapeutyczne. Celem placówek jest wspomaganie wychowawczej i socjalizacyjnej funkcji rodziny w integralnym rozwoju dziecka

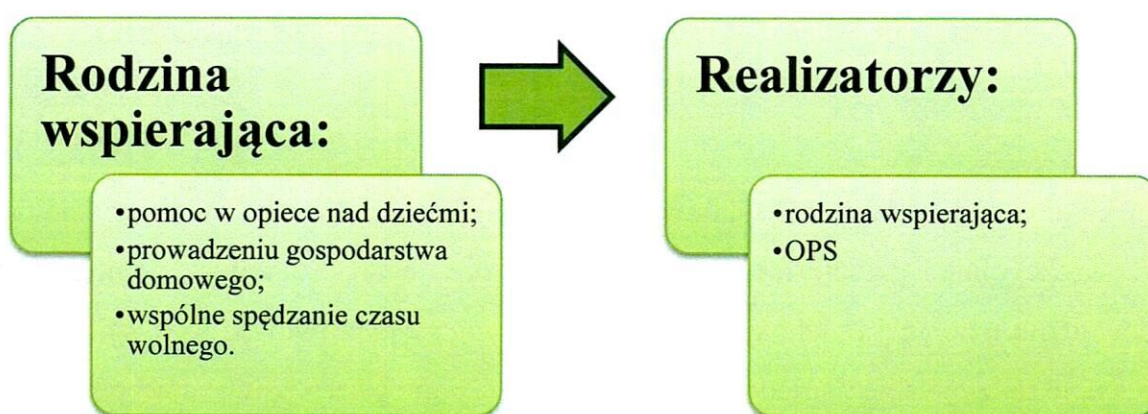
3. Poradnictwo specjalistyczne



Celem realizacji poradnictwa specjalistycznego jest poprawa jakości życia osób zwracających się o pomoc, ich rozwój i optymalizacja prawidłowego funkcjonowania indywidualnego,

grupowego, rodzinnego, zawodowego, itp. Istotą porady jest tworzenie warunków do odzyskania lub uzyskania przez człowieka potrzebującego możliwości samodzielnego rozwiązywania problemu, podjęcia właściwych decyzji i ich realizacji, a także unikania w przyszłości działań, które prowadzą do problematycznej sytuacji życiowej.

4. Pomoc w formie rodzin wspierających

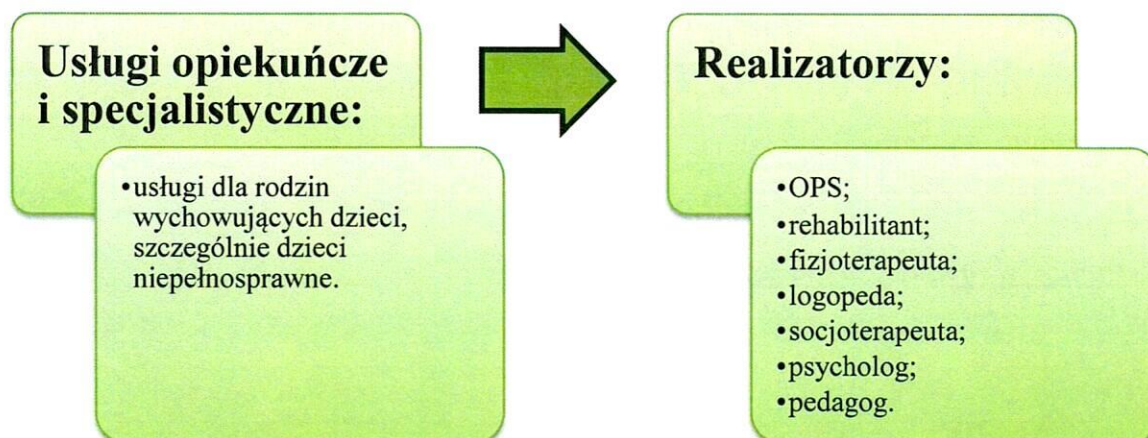


Niezmiernie trudno jest pozyskać rodzinę wspierającą. Wynika to z faktu, że na ogół brak jest chętnych do pełnienia takich ról, a rodziny wykazujące zainteresowanie funkcją nie zawsze dają rękojmię bezpieczeństwa dla rodziny, która wymaga pomocy. Podjęcie decyzji o zgodzie na formalną zgodę takiej współpracy wiąże się zatem z ogromną odpowiedzialnością. Ośrodek Pomocy Społecznej w Debrznie będzie podejmować działania mające na celu:

1. pozyskanie rodzin do pełnienia funkcji rodziny wspierającej,
2. promowanie i upowszechnianie wsparcia udzielanego przez rodziny wspierające – kampania informacyjna (plakaty, ulotki, informacja na stronie OPS).

Do pozyskania rodzin wspierających zaplanowane działania będą miały charakter ciągły. Rodziny chętne do pełnienia funkcji rodziny wspierającej mogą zgłaszać swoją kandydaturę do Ośrodka Pomocy Społecznej w Debrznie.

5. Usługi opiekuńcze i specjalistyczne



W ramach działań profilaktycznych powinno się uwzględnić usługi dla rodzin wychowujących dzieci, szczególnie dzieci niepełnosprawne, które będą stanowić pomoc rodzicom w zapewnieniu należytej opieki w czasie, gdy nie mogą jej sprawować osobiście lub gdy ich kompetencje rodzicielskie są niedostateczne. Ta forma pomocy realizowana w oparciu o ustawę o pomocy społecznej może być kierowana również do osób z zaburzeniami psychicznymi.

Organizowanie grup samopomocowych i pomocy wolontarystycznej – ich celem będzie wymiana doświadczeń, zapobieganie izolacji, a także wzmocnienie systemu wsparcia. Ważnym działaniem jest również integracja rodzin zdefiniowanych wokół podobnych problemów poprzez organizację wspólnych wyjazdów szkoleniowo – integracyjnych, których celem będzie wskazywanie sposobów radzenia sobie z problemami wychowawczymi, aktywne spędzanie czasu z dziećmi, prawidłowe prowadzenie gospodarstwa domowego, itp.

Tworzenie i realizacja projektów i programów wspierania rodziny – podejmowanie starań we współpracy ze Stowarzyszeniem „Na Rzecz Rozwoju Miasta i Gminy Debrzno” na rzecz pozyskiwania środków na realizację projektów z zakresu wspierania rodziny, w ramach ogłoszonych konkursów dotacyjnych.

Pomoc finansowa i rzeczowa dla rodzin – kierowana do rodzin, które z różnych przyczyn nie mogą funkcjonować prawidłowo w oparciu o posiadane środki i zasoby. Wsparcie to powinno być wielopłaszczyznowe i obejmować zarówno poprawę ich warunków bytowych

jak i wyrównanie szans edukacyjnych dzieci i młodzieży, barier w dostępie do leczenia, rehabilitacji, wypoczynku i inne.

Priorytetem pomocy jest zapewnienie dzieciom i młodzieży ze środowisk zagrożonych i dysfunkcyjnych ciepłych posiłków, możliwości aktywnego spędzania czasu wolnego. Ważnym elementem jest planowanie wsparcia finansowego jak również możliwość korzystania z dostępnych form pomocy takich jak świadczenia rodzinne, stypendia, dodatki mieszkaniowe oraz wsparcie żywnościowe w oparciu o wieloletni program FEAD.

VII. PARTNERZY PROGRAMU

Założenia Programu Wspierania Rodziny w ramach swoich kompetencji winny realizować samorządowe jednostki organizacyjne, właściwe organizacje pozarządowe i inne podmioty, w szczególności realizujące zadania na zlecenie Gminy Debrzno oraz osoby specjalizujące się bądź mające kontakt z dziećmi i rodziną.

Przy realizacji programu współpracować winni:

- właściwe wydziały i stanowiska w Urzędzie Miejskim w Debrznie,
- Ośrodek Pomocy Społecznej w Debrznie,
- przedszkola publiczne,
- szkoły podstawowe,
- sołtysi,
- Zakład Gospodarki Komunalnej i Mieszkaniowej.
- kluby i organizacje sportowe,
- kościoły, związki wyznaniowe,
- Posterunek Policji w Debrznie.

Samorządowe służby i instytucje o zasięgu powiatowym , i inne:

- Komenda Powiatowa Policji w Czuchowie,
- Powiatowe Centrum Pomocy Rodzinie,
- Poradnia Psychologiczno – Pedagogiczna,

- Zakłady opieki zdrowotnej,
 - Sąd Rejonowy w Człuchowie,
 - Kuratorska Służba Sądowa.
- oraz Sąd Okręgowy w Słupsku.

W realizacji swoich zadań w/w podmioty powinny kierować się dobrem rodziny, a jej wspieranie traktować jako priorytet, także wówczas gdy nie stanowi ono ich podstawowej misji.

VIII. ZASADY FINANSOWANIA

Finansowanie programu odbywać się będzie ze środków:

- budżetu Gminy Debrzno,
- dotacji z budżetu państwa na dofinansowanie zadań własnych,
- dotacji z budżetu państwa na realizację zadań zleconych,
- programów rządowych z zakresu wspierania rodziny,
- funduszu Unii Europejskiej,
- innych środków pozyskanych w ramach konkursów dotacyjnych.

Środki finansowane na realizację poszczególnych działań będą uwzględnione cyklicznie w rocznych planach finansowych.

IX. EWALUACJA I OCENA PROGRAMU

Monitoring Programu będzie prowadzony corocznie poprzez gromadzenie danych i analizowaniu informacji o stanie jego realizacji. Zebrane w jego toku dane pozwolą na kontrolę postępu realizacji poszczególnych zadań oraz podjęcie działań korygujących. Stała obserwacja realizacji wyznaczonych celów pozwoli na ewentualne dookreślenie obszarów, które poddane zostaną ewaluacji. Monitoring rodzin prowadzony będzie przez różne służby wspierające

tj. przedstawiciela policji, OPS, służbę zdrowia, kuratora. Przedstawiciele tych służb realizują różne zadania jednak mają one wspólny mianownik, którym jest wsparcie rodziny.

Policja - systematyczne wizyty w miejscu zamieszkania, co najmniej raz na kwartał, sprawdzająca bezpieczeństwo rodziny, prowadzenie dokumentacji danej rodziny, powiadomienie innych służb, instytucji o sytuacji w danej rodzinie i współpraca z nimi.

Ośrodek Pomocy Społecznej – współpraca rodziny z pracownikiem socjalnym, asystentem rodziny. Monitorowanie rodziny przez pracownika socjalnego, co najmniej raz na kwartał a w miarę potrzeby również w sposób niezapowiedziany. Monitorowanie sytuacji rodziny przez asystenta rodziny w ramach zadań.

Służba zdrowia – w ramach prowadzonej praktyki lekarskiej oraz pielęgniarstwa.

Kurator – w ramach prowadzonego dozoru kuratorskiego.

Przedmiotem ewaluacji będzie skuteczność podejmowanych działań głównie w oparciu o analizę założonych wskaźników. Merytorycznej analizie poddane będą:

- rzeczywiste rezultaty zastosowanych rozwiązań (oczekiwane i nieoczekiwane),
- porównanie zgodności osiągniętych rezultatów z celami Programu,
- współpraca partnerów programu i jej wpływ na realne wsparcie rodzin w Gminie Debrzno.

Dyrektor Ośrodka Pomocy Społecznej do dnia 31 marca każdego roku przedłoży Radzie Miejskiej w Debrznie sprawozdanie z realizacji Gminnego Programu Wspierania Rodzin, zgodnie z art. 179 ust. 1 Ustawy o Wspieraniu Rodziny i Systemie Pieczy Zastępczej z dnia 9 czerwca 2011 roku.

W ramach bieżącej pracy będą również realizowane obowiązki sprawozdawcze wynikające z przepisów oraz potrzeb innych instytucji szczebla krajowego, wojewódzkiego i powiatowego.

Przewodniczący
Rady Miejskiej w Debrznie
Adam Łukaszewski