



Plan Odnowy Miejscowości Strieczona na lata 2009-2016 - Miasto i Gmina Debrzno

Załącznik do uchwały nr LXV/329/2010

Rady Miejskiej w Debrznie

z dnia 23 lipca 2010 roku



PLAN ODNOWY MIEJSCOWOŚCI

Strieczona

NA LATA 2009-2016

MIASTO I GMINA DEBRZNO

Lipiec 2010



Spis treści

I.	WSTĘP.....	3
II.	Charakterystyka miejscowości.....	5
1.	Położenie, przynależność administracyjna, powierzchnia, liczba ludności.....	5
2.	Historia miejscowości.....	6
3.	Przestrzenna struktura miejscowości.....	8
III.	Inwentaryzacja zasobów (zasoby przyrodnicze, dziedzictwo kulturowe, obiekty i tereny, infrastruktura społeczna, infrastruktura techniczna, gospodarka i rolnictwo, kapitał społeczny i ludzki).....	10
1.	Zasoby przyrodnicze.....	10
2.	Dziedzictwo kulturowe.....	12
3.	Obiekty i tereny.....	14
4.	Infrastruktura społeczna.....	17
5.	Infrastruktura techniczna.....	18
6.	Gospodarka i rolnictwo.....	21
7.	Kapitał społeczny i ludzki.....	21
IV.	Ocena mocnych i słabych stron miejscowości.....	22
V.	Opis planowanych zadań inwestycyjnych i przedsięwzięć aktywizujących społeczność lokalną w okresie co najmniej 7 lat od dnia przyjęcia planu.....	25
VI.	Opis i charakterystyka obszarów o szczególnym znaczeniu dla zaspokojenia potrzeb mieszkańców, sprzyjających nawiązywaniu kontaktów społecznych, ze względu na ich położenie oraz cechy funkcjonalno – przestrzenne.....	29



I. WSTĘP

Rozwój i odnowa obszarów wiejskich to jedno z kluczowych wyzwań, jakie stoją przed Polską w Unii Europejskiej. Zasadniczym jej celem jest wzmocnienie działań służących zmniejszaniu istniejących dysproporcji i różnic w poziomie rozwoju obszarów wiejskich w stosunku do terenów miejskich.

Plan Odnowy Miejscowości jest jednym z najważniejszych dokumentów odnowy wsi, jej rozwoju oraz poprawy warunków pracy i życia mieszkańców. Sporządzenie i uchwalenie takiego dokumentu stanowi niezbędny warunek przy aplikowaniu o środki finansowe w ramach „Programu Rozwoju Obszarów Wiejskich 2007-2013” Działanie „Odnowa i rozwój wsi” oraz w ramach Regionalnego Programu Operacyjnego Województwa Pomorskiego na lata 2007-2013 Działanie 9.3 „Lokalne Inicjatywy Obywatelskie”.

Celem działania „Odnowa i rozwój wsi” jest poprawa jakości życia na obszarach wiejskich poprzez zaspokojenie potrzeb społecznych i kulturalnych mieszkańców wsi oraz promowanie obszarów wiejskich. Działanie umożliwi rozwój tożsamości społeczności wiejskiej, zachowanie dziedzictwa kulturowego i specyfiki obszarów wiejskich oraz wpłynie na wzrost ich atrakcyjności turystycznej i inwestycyjnej.

W ramach działania pomocą finansową zostaną objęte projekty dotyczące, m.in.:

1. budowy, przebudowy, remontu lub wyposażenia obiektów:
 - a) pełniących funkcje publiczne, społeczno-kulturalne, rekreacyjne i sportowe,
 - b) służących promocji obszarów wiejskich, w tym propagowaniu i zachowaniu dziedzictwa historycznego, tradycji, sztuki oraz kultury,
2. kształtowania obszaru przestrzeni publicznej;
3. budowy remontu lub przebudowy infrastruktury związanej z rozwojem funkcji turystycznych, sportowych lub społeczno-kulturalnych;
4. zakupu i odnawiania obiektów charakterystycznych dla danego regionu lub tradycji budownictwa wiejskiego i ich adaptacji na cele publiczne;
5. odnawianie elewacji zewnętrznych i dachów w budynkach architektury sakralnej wpisanych do rejestru zabytków lub objętych wojewódzką ewidencją zabytków i cmentarzy wpisanych do rejestru zabytków.

Obszarem realizacji Planu Odnowy Miejscowości Strzeżona jest obszar tego sołectwa.



Niniejsze opracowanie zawiera charakterystykę miejscowości, inwentaryzację zasobów służącą ujęciu stanu rzeczywistego, analizę SWOT czyli mocne i słabe strony miejscowości, planowane kierunki rozwoju, przedsięwzięcia wraz z szacunkowym kosztorysem i harmonogramem działań.

Plan Odnowy Miejscowości Strzeżona MiG Debrzno to dokument, który określa strategię działań w sferze społeczno - gospodarczej na lata 2009-2016. Podstawą opracowania planu są dokumenty prawa miejscowego, takie jak: Studium Uwarunkowań i Kierunków Zagospodarowania Przestrzennego Miasta i Gminy Debrzno, Plan Rozwoju Lokalnego Miasta i Gminy Debrzno oraz Strategia Rozwoju Miasta i Gminy Debrzno na lata 2006-2013 przyjęta uchwałą Nr LII/333/2006 Rady Miejskiej w Debrznie z dnia 14 czerwca 2006 roku.

Niniejszy plan jest dokumentem otwartym, stwarzającym możliwość aktualizacji w zależności od potrzeb społecznych i uwarunkowań finansowych. Oznacza to, że mogą być dopisywane nowe zadania, a także to, że może zmienić się kolejność ich realizacji w zależności od uruchomienia i dostępu do funduszy UE i innych źródeł finansowania.

Dokument opracowano metodą partnerską, z udziałem mieszkańców Strzeżony, władz lokalnych – Sołtysa, Rady Sołeckiej, pracowników UMiG Debrzno, Stowarzyszenia „Na Rzecz Rozwoju Miasta i Gminy Debrzno” oraz władz Miasta i Gminy Debrzno. Materiał zebrano podczas spotkań, konsultacji, zebrań Rady Sołeckiej i zebrań z mieszkańcami.

Przeprowadzono wywiady i badania ankietowe („Ankieta pomocnicza dla mieszkańców przeprowadzana w celu właściwego opracowania Planu Odnowy Miejscowości”), mające na celu zdiagnozowanie potencjału miejscowości i gotowości do podjęcia działań na rzecz własnego środowiska.

Plan opracowano w ramach projektu pt. „Myśl globalnie – działaj lokalnie...” – opracowanie planów strategicznych rozwoju sołectw Miasta i Gminy Debrzno i aktywizacja mieszkańców, realizowanego przez Stowarzyszenie „Na Rzecz Rozwoju Miasta i Gminy Debrzno”, który został wsparty przez Fundację im. Stefana Batorego. Jego aktualizacja została przygotowana przez zespół Urzędu Miasta i Gminy Debrzno odpowiedzialny za wdrażanie projektów infrastrukturalnych i realizację Strategii Rozwoju Miasta i Gminy Debrzno.



II. Charakterystyka miejscowości

1. Położenie, przynależność administracyjna, powierzchnia, liczba ludności



Mapa: Lokalizacja miejscowości na tle innych sołectw Gminy Debrno

Źródło: Dane UMiG Debrno

Strieczona - wieś położona w województwie pomorskim, 5 km od Debrna. To typowa wieś rolnicza. Jest jednym z szesnastu sołectw, wchodzących w skład Gminy Debrno. Graniczy z sołectwami: Buchowo, Grzymistaw, Słupia, Rozwory i Barkowo. Obszar sołectwa, w skład którego wchodzi miejscowości: Strieczona, Kamień to 22,07 km² co stanowi 9,85 % obszaru całej Gminy (224,17 km²).

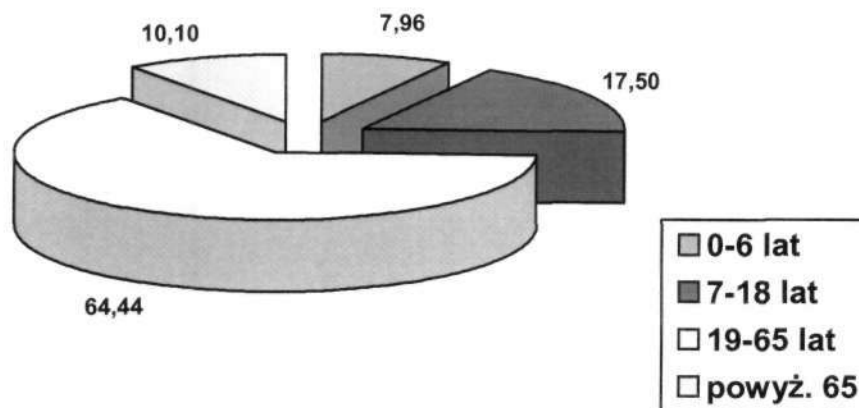
Na dzień 31.12.2008r (wg danych UMiG Debrno) Miasto i Gminę Debrno zamieszkiwało 9509 osób, z czego w mieście 5317 osób, a na terenach wiejskich 4192. Sołectwo Strieczona liczy 703 mieszkańców, co stanowi 7,39 % ogółu ludności Gminy Debrno. Jest to ludność napływowa z całej Polski.

Struktura wiekowa ludności w sołectwie Strieczona przedstawia się następująco:

- od 0 - 6 lat	56 osób,	7,96 %
- od 7 – 18 lat	123 osoby,	17,50 %
- od 19 – 65 lat	453 osoby,	64,44 %
- powyżej 65 lat	71 osób	10,10 %



Ludność w wieku produkcyjnym stanowi 64,44 %, co świadczy o potencjale charakteryzowanego sołectwa. Około 25 % ludności mieszkającej w sołectwie Strzeżona pracuje poza rolnictwem.



Wykres: Struktura ludności sołectwa

Źródło: Dane UMiG Debrzno

2. Historia miejscowości

Strzeżona to duży ośrodek osadniczy istniejący już we wczesnym średniowieczu. W 1904 r. odnaleziono tu skarb zawierający 800 monet całych i 540 fragmentów - to monety pochodzące z mennic czeskich, bizantyjskich, arabskich i niemieckich. Innym znaleziskiem z tego okresu są gliniane garnki, w których znajdowały się ozdoby takie jak: naszyjnik z 12 drutów, klamry do pasa i liczne wieszadła.

W okresie panowania książąt pomorskich Strzeżona była własnością możnowładczej rodziny Stanków. W roku 1312 wieś przechodzi pod panowanie Krzyżaków, którzy nadają wsi prawo osadnicze chełmińskie. Po raz pierwszy nazwę „Tstrezo” (Strzeżona) odnajdujemy w dokumentach z roku 1340.

Do 1466 roku wieś pozostaje w rękach Krzyżaków. W tym czasie wielokrotnie zmieniają się jej właściciele. W 1358 roku wieś otrzymuje wierny sługa Krzyżaków Stuger – który zostaje sołtysem. Następnym sołtysem Strzeżony jest sprowadzony osadnik z terenów Rzeszy Klaus



Ringe. Krzyżacy założyli w Strzeżonie folwark największy w komturstwie człuchowskim, który produkował na potrzeby rycerzy zakonnych zamieszkałych w człuchowskim zamku.

W 1454 roku wybuchła wojna trzynastoletnia, przez wieś przetoczyły się oddziały najemników krzyżackich, jak też wojsk polskich. Na mocy pokoju toruńskiego (1466 r.) Strzeżona wraz z całym Pomorzem Gdańskim powraca do Polski. Strzeżona staje się wsią królewską należącą do starostwa człuchowskiego i przeżywa okres bujnego rozwoju. Lustracja wsi z roku 1624 wykazuje między innymi: „włók wszystkich 59, w tym plebańskich 4, kościelnych 3, sołtysich 6, szarwarkowych włók 46. Jeden z sołtysów ma przywilej wolnego warzenia piwa. We wsi istniały 3 karczmy oraz młyn.

W okresie wojen polsko – szwedzkich (1626-1629 i 1655-1660) wieś została doszczętnie zniszczona. Po wojnie ze Szwecją wieś odbudowuje rodzina Sapolskich.

W drugiej połowie XVII wybudowano we wsi kościół ryglowy, jednonawowy, który istnieje do dzisiaj. W kościele znajduje się barokowy ołtarz wykonany ok. 1750 roku. W części głównej ołtarza umieszczono obraz olejny z 1820 r., patrona kościoła św. Wawrzyńca. Zachowały się w nim również: drewniana chrzcielnica z okresu renesansu i gotycka granitowa kropielnica.

Na początku XVIII w. na wieś spadają kolejne nieszczęścia. W okolicach Strzeżony wybuchła epidemia dżumy, która pochłania 28 ofiar.

Rok 1772 – na mocy postanowień rozbiorowych, Strzeżonę otrzymują Prusacy, którzy nadają jej nazwę „Stretzin”. Prusacy budują we wsi szkołę, która staje się narzędziem germanizacji.

Do sołectwa Strzeżona należą ówczesnie dwie osady Kamień i Buchowo. Właścicielami Kamienia w XVI w. byli Golcowie, a od 1680 roku rodzina Przywickich, natomiast po roku 1721 Gruszczyńscy. Ci ostatni byli również właścicielami młyna wodnego na rzece Chrzastowie . Młyn w roku 1830 został rozebrany, a na jego miejsce pobudowano w 1870 roku wiatrak holenderski.

Buchowo zostało założone w 1850 roku przez rodzinę Heinze, następnie przeszło w ręce Buchnera, który powiększył istniejący majątek.

W 1939 roku w Strzeżonie stacjonowały jednostki pancerne gen. H. Guderiana, które 1 września 1939 roku dokonały agresji na Polskę. Podczas wojny Niemcy gospodarze zatrudniali robotników różnych narodowości . Wieś została wyzwolona w marcu 1945 roku przez 19 armię radziecką i powróciła do polskiej nazwy Strzeżona. Wkrótce zaczęli napływać pierwsi osadnicy,



głównie z byłego województwa kieleckiego. W budynku dawnej poniemieckiej szkoły przejściowo mieści się siedziba gminy Strieczona. We wrześniu 1945 roku w zaadaptowanym budynku szkoły poniemieckiej powstaje 4- oddziałowa Publiczna Szkoła Powszechna w Strzeczonie, w której naukę podejmuje 30 uczniów.

Pierwszą nauczycielką i kierownikiem szkoły, zostaje pani Emilia Kowalska. W latach 1945 – 1995 w szkole w Strzeczonie pracowało 70 nauczycieli, w tym 9 dyrektorów. Jednym z dyrektorów szkoły w Strzeczonie była pani Zdzisława Hołubowska (1986- 1999), która od roku 1998 do chwili obecnej piastuje stanowisko prezesa Stowarzyszenia „Na Rzecz Rozwoju Miasta i Gminy Debrzno”. Ostatnim dyrektorem szkoły był pan Jarosław Samborski. Szkoła w Strzeczonie istniała do sierpnia 2002 roku.

W 2009 roku od sołectwa odłącza się miejscowość Buchowo tworząc sołectwo o takiej samej nazwie.

3. Przestrzenna struktura miejscowości

Sołectwo Strieczona to wieś o tej samej nazwie o zabudowie krzyżowej, wraz z osadami Kamień oraz Strieczoną Wybudowanie tzw. Kolonia. Specyficznym dla miejscowości jest usytuowanie w samym centrum wsi skrzyżowania trzech ulic o kształcie trójkąta. Obok skrzyżowania znajduje się Wiejski Dom Kultury i kapliczka. W południowo – wschodniej części usytuowany jest XVII w. kościół. Wieś posiada również cmentarz komunalny z połowy XIX w., na którym znajduje się pomnik pamięci poległych z tablicą pamiątkową opisaną w języku niemieckim. W latach 2003-2004 położono we wsi po jednej stronie drogi chodnik. W 2009 roku wyremontowana została droga powiatowa nr 2546 przebiegająca przez miejscowość. Przebudowa drogi znacząco przyczyniła się do poprawy wizerunku wsi oraz bezpieczeństwa. Inwestycja, której beneficjentem jest Powiat Człuchowski, współfinansowana był przez UE (w ramach EFRR), Ministerstwo Spraw Wewnętrznych i Administracji oraz Miasto i Gminę Debrzno.





III. Inwentaryzacja zasobów (zasoby przyrodnicze, dziedzictwo kulturowe, obiekty i tereny, infrastruktura społeczna, infrastruktura techniczna, gospodarka i rolnictwo, kapitał społeczny i ludzki)

1. Zasoby przyrodnicze

Miejscowość Strzeczona przynależy do makroregionu Pojezierza Południowo-Pomorskiego i mezoregionów Pojezierza Krajeńskiego i Bytowskiego. Na obszarze sołectwa w obrębie miejscowości Strzeczona wybudowanie oraz Kamień rosną lasy. Przez wieś Kamień przepływa rzeka Chrzastawa, w dorzeczu której założyły swe siedliska bobry. Na uwagę zasługuje park i czynna zabytkowa gorzelnia w Kamieniu. Ponadto w Strzeczonie znajduje się 1 gniazdo bocianie. Na granicy sołectwa płynie strumień pierwszej klasy czystości, w pobliżu którego znajduje się altana leśna. Przy altanie w przyszłości planuje się postawić elektrownię wodną. Idąc polną drogą w kierunku miejscowości Kamień dojdziemy do wąwozu - wyjątkowo urokliwego miejsca w sołectwie. Miejscowość leży w strefie zimnego klimatu charakterystycznego dla całej gminy Debrzno.



Altana leśna



Rzeka Chrząstawa



Bocian w gnieździe – zwiastun wiosny



Wąwóz

2. Dziedzictwo kulturowe

Strieczona dawniej to wieś kościelna, folwark i młyn nad strugą, z zachowanymi przykładami regionalnego budownictwa drewnianego i ryglowego (szkieletowego). Obecnie proponowana do ścisłej ochrony konserwatorskiej.

Według Studium Uwarunkowań i Kierunków Zagospodarowania Przestrzennego Miasta i Gminy Debrzno z 1999 r. ochronie podlega:

- układ wsi o zabudowie krzyżowej;
- kościół filialny p.w. św. Wawrzyńca o konstrukcji szkieletowej z 1672 roku z wieżą drewnianą od zachodu, jednonawowy, wpisany do rejestru zabytków pod nr 174/A – 153 z dn. 23.02.1959r.;
- cmentarz komunalny z połowy XIX wieku;
- dzwonnica drewniana z XIX wieku, wolnostojąca, konstrukcja przysłupowa;
- dom nr 7- drewniany, parterowy, zamknięty dachem dwuspadowym- szerokofrontowy, wpisany do rejestru zabytków pod nr 516 z dn. 20.12.1965r.

Kościół jest stopniowo remontowany. W 2003 r. zmieniono pokrycie dachowe na blacho-



Plan Odnowy Miejscowości Strzeżona na lata 2009-2016 - Miasto i Gmina Debrno

dachówkę. W 2008 r. wymieniono okna, a w roku bieżącym odrestaurowano rokokowy ołtarz oraz wykonano malowanie wnętrza kościoła. Środki finansowe na remont kościoła pochodzą od Wojewódzkiego Konserwatora Zabytków w Gdańsku oraz w większości stanowią ofiary pieniężne mieszkańców.



Kościół pod wezwaniem św. Wawrzycy Męczennika



Kościół p.w. św. Wawrzyńca w Strieczonie 2009 rok

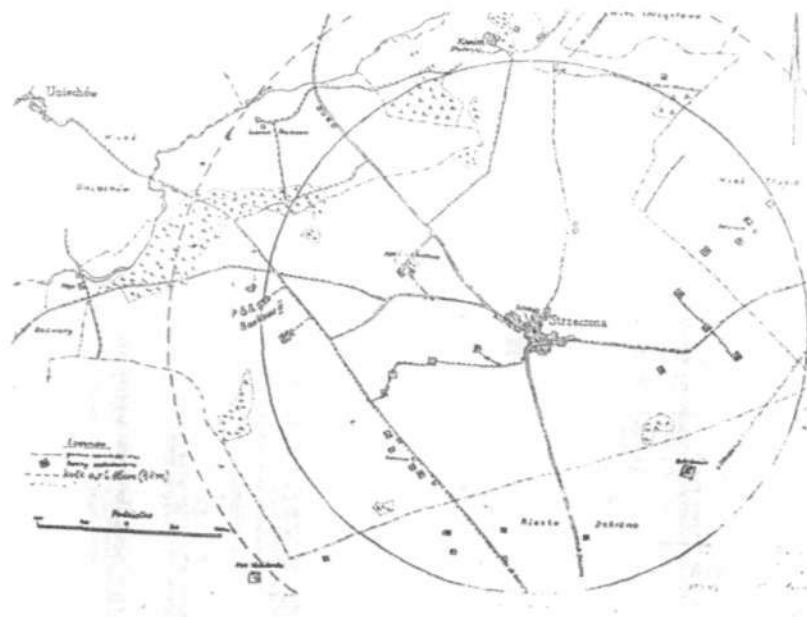
3. Obiekty i tereny

Charakterystyczne obiekty wsi Strieczona to:

- do roku 2002 szkoła podstawowa – obecnie stanowi własność prywatną;
- wieża obserwacyjna – pozostałości z II wojny światowej;
- remiza strażacka wraz z przyległym terenem rekreacyjnym i znajdującym się na nim placem zabaw;
- XVIII w. drewniany budynek.



Drewniany budynek z XVIII w. wpisany do rejestru zabytków

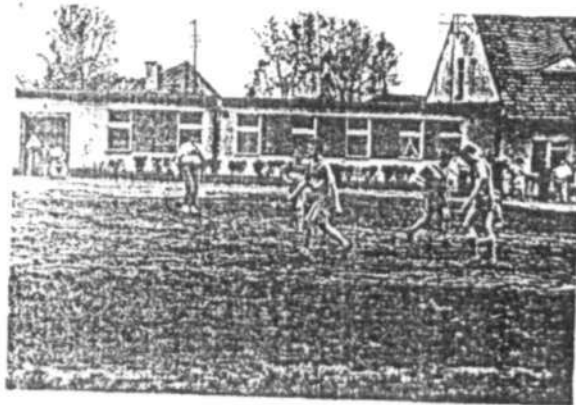


Szkic Obwodu Szkolnego

Szkoły Podstawowej położonej we wsi Strieczona



Grono pedagogiczne: Zdzisława Holubowska - dyr. szkoły, Jolanta Kaszuba, Małgorzata Kozłowska, Danuta Machcińska, Irena Liberacka - Kozłowska, Jarosław Samborski i uczniowie kl. VIII Rok szkolny 1992/93.



Mecz: Kasia Solecka - uczniowie. Maj 1996 r.

W tle po prawej stronie widoczny fragment budynku starej szkoły w Strieczonie

4. Infrastruktura społeczna

W sołectwie Strieczona znajdują się:

- dwa sklepy spożywczo – przemysłowe i Agencja Poczтовая w Strieczonie;
- Wiejski Dom Kultury – miejsce integracji społecznej;
- biblioteka (filia Biblioteki Publicznej w Debrznie) wyposażona w komputery i bogaty księgozbiór;
- do roku 1998 istniała Poczta, obecnie budynek jest własnością prywatną.



5. Infrastruktura techniczna

Wieś położona jest przy drodze powiatowej nr 2546 Debrzno – Barkowo. W sołectwie Strieczona domy jednorodzinne zaopatrzone są w wodę i sieć telekomunikacyjną. Wieś nie posiada oczyszczalni ścieków, lecz przydomowe szamba. Najbliższa oczyszczalnia ścieków znajduje się w miejscowości Debrzno w odległości ok. 6 km. Odpady komunalne segregowane są w przydomowych pojemnikach i odbierane przez ZGKiM w Debrznie. We wsi znajduje się hydrofornia, która zasila w wodę Strieczonę, Buchowo, Kamień i Strieczonę wybudowanie. Domy ogrzewane są przy pomocy zwykłych pieców i centralnego ogrzewania. Od 2008 roku pojawiają się pierwsze solary.





SIEĆ DROG
NA TERENIE POWIATU CZŁUCHOWSKIEGO



Mapa: Lokalizacja miejscowości Strzeczona przy drodze powiatowej nr 2546



6. Gospodarka i rolnictwo

Większość mieszkańców, bo ok. 60% utrzymuje się z rolnictwa, ok. 25% z pracy poza rolnictwem, pozostali z emerytur i rent. W sołectwie jest 80 indywidualnych gospodarstw rolnych. Wg danych UMiG Debrno użytki rolne w Strzeczonie stanowią 2249 ha, z czego 1802,91 ha stanowią grunty orne III, IV, V, VI klasy, z przewagą klasy IV i V.

Znajdują się tutaj dwa duże gospodarstwa rolne o powierzchni ok. 150 ha i 100 ha utrzymujące się z produkcji upraw zbożowych oraz jedno o powierzchni ok. 400 ha, w którym produkcja ziemniaków zajmuje ok. 40-50 ha. Są też gospodarstwa o powierzchni ok. 70 ha. 27 gospodarstw w sołectwie Strzeczone to gospodarstwa rolne powyżej 15 ha, co stanowi 33,75 % ogólnej liczby gospodarstw rolnych. Najmniej, tzn. 3 gospodarstwa mieszczą się w przedziale od 5-7 ha. Na uwagę zasługuje również dominująca ferma indyków. W obrębie Strzeczoney znajduje się największy sad produkcyjny w województwie o powierzchni około 100 ha.

Głównym źródłem dochodów mieszkańców jest zysk z działalności rolniczej. Innym źródłem utrzymania są emerytury i renty oraz zatrudnienie poza wsią. W sołectwie Strzeczone jest dobrze rozwinięta branża usługowa. Wg danych UMiG w Debrnie na dzień 31.12.2008r. 16 osób posiadało własną działalność gospodarczą. Głównie są to branże: handel (spożywczo - przemysłowy) oraz usługi budowlane.

7. Kapitał społeczny i ludzki

W Strzeczonie występuje bardzo aktywna społeczność lokalna i funkcjonujące organizacje, takie jak: Rada Sołecka, Ochotnicza Straż Pożarna, Zespół biesiadny „Strzeczonianki”. We wsi często organizowane są zabawy i imprezy, np. dożynki, zabawy choinkowe i sylwestrowe, majówki, wieczorki towarzyskie itp. Miejscem spotkań i zabaw mieszkańców jest świetlica wiejska.



IV. Ocena mocnych i słabych stron miejscowości

Poniższa analiza polega na określeniu mocnych i słabych stron oraz szans i zagrożeń wsi. Została przeprowadzona w celu określenia strategii, kierunków rozwoju oraz sposobów realizacji planu odnowy miejscowości Strzeżona.

<i>MOCNE STRONY</i>	<i>SŁABE STRONY</i>
<ul style="list-style-type: none">- lokalizacja miejscowości przy drodze powiatowej nr 2546;- ok. 60% ludność w wieku produkcyjnym utrzymuje się z działalności rolniczej;- większość stanowią gospodarstwa średnie, utrzymane w dobrej kulturze rolniczej;- świetlica wiejska - miejsce spotkań lokalnej społeczności;- teren rekreacyjny na którym usytuowany jest plac zabaw będący miejscem wypoczynku dzieci i ich rodziców;- dziedzictwo kulturowe liczne zabytki tj. kościół z XVII w., drewniana dzwonnica z XIX wieku wolnostojąca o konstrukcji przysłupowej;- zasoby wolnej siły roboczej;- aktywność społeczności lokalnej oraz jej zaangażowanie w rozwój miejscowości;- warunki do produkcji zdrowej żywności;- dobrze działające organizacje (Rada Sołecka, OSP „Strzeżonianki”);- wieś posiada internet radiowy	<ul style="list-style-type: none">- brak pracy poza rolnictwem;- niewyposażona i wymagająca remontu świetlica wiejska, brak innych niezbędnych materiałów służących rozwojowi dzieci i młodzieży;- brak boiska i urządzeń sportowych;- zły stan drogi powiatowej nr 2546;- niskie kwalifikacje siły roboczej;- szczupłe środki finansowe mieszkańców;- duża odległość od aglomeracji miejskiej i słaba dostępność komunikacyjna;- malejący dochód gospodarstw rolnych;- brak infrastruktury technicznej (zatoczka przy kościele, chodnik po jednej stronie dróg, brak kanalizacji);- emigracja młodzieży za granicę;- brak internetu TP
<i>SZANSE</i>	<i>ZAGROŻENIA</i>



<ul style="list-style-type: none">- wieś położona przy drodze o dużym nasileniu ruchu;- zapotrzebowanie na turystykę wiejską;- zmodernizowanie świetlicy wiejskiej i placu wokół niej dla celów sportowych, rekreacyjnych i wypoczynkowych mieszkańców;- rozwój działalności gospodarczej np. agroturystyka;- podnoszenie kwalifikacji mieszkańców w różnych dziedzinach;- możliwość uzyskania środków finansowych pochodzących z Unii Europejskiej i innych źródeł;- zapotrzebowanie na zdrowy tryb życia	<ul style="list-style-type: none">- niewystarczające środki finansowe w budżecie państwa i gminy;- niestabilna polityka finansowa, podatkowa i kredytowa państwa;- wzrost zadań niedostosowany do posiadanych środków finansowych gminy;- słaba sytuacja społeczno – gospodarcza, wysokie bezrobocie, spowodowane kryzysem gospodarczym;- niewystarczające środki gminy na utrzymanie i rozbudowę infrastruktury technicznej;- emigracja wykształconej młodzieży;- biurokracja i skomplikowane procedury pozyskiwania środków.
--	--

Tabela: Ocena mocnych i słabych stron Strzeżony

Rozwój miejscowości oraz stworzenie jak najlepszych warunków życia mieszkańcom wsi Strzeżona stanowi podstawowy priorytet w wyznaczeniu kierunków rozwoju sołectwa. Mając na uwadze wnioski z analizy SWOT planuje się następujące kierunki rozwoju dla miejscowości Strzeżona:

- remont i modernizacja świetlicy wiejskiej (wymiana okien, drzwi, ocieplenie budynku, zakup mebli oraz doposażenie kuchni),
- utrzymanie i rozwój placu zabaw dla dzieci w Strzeżonie,
- utworzenie boisk sportowych w Strzeżonie,
- podniesienie estetyki miejscowości,
- doposażenie biblioteki,
- budowa parkingu przy kościele w Strzeżonie,
- odnowienie chrzcielnicy oraz remont wieży kościelnej i salki przykościelnej,
- odrestaurowanie starej chaty – utworzenie mini – muzeum wsi Debrzeńskiej,
- budowa kanalizacji,
- zakup strojów dla zespołu „Strzeżonianki”,
- uporządkowanie, oświetlenie oraz odbudowa ogrodzenia wokół parku w Kamieniu,



Plan Odnowy Miejscowości Strzeżona na lata 2009-2016 - Miasto i Gmina Debrno

- rozwój agroturystyki,
- stałe połączenie internetowe TP.

Wymienione kierunki rozwoju miejscowości Strzeżona wpisują się w cele Strategii Rozwoju Miasta i Gminy Debrno na lata 2006-2013.



V. Opis planowanych zadań inwestycyjnych i przedsięwzięć aktywizujących społeczność lokalną w okresie co najmniej 7 lat od dnia przyjęcia planu

Zgodnie z kierunkami rozwoju miejscowości Strzeżona (rozdział III) planuje się następujące zadania inwestycyjne:

Tabela: Opis planowanych zadań inwestycyjnych i przedsięwzięć aktywizujących społeczność lokalną w okresie co najmniej 7 lat od dnia przyjęcia planu

Lp.	Planowana nazwa projektu	Cel	Przeznaczenie	Harmonogram realizacji	Szacunkowy koszt planowanego zadania	Źródła dofinansowania
1.	"Wiejski Dom Kultury - miejscem integracji mieszkańców wsi"	Poprawa wizerunku budynku oferty spędzania wolnego czasu	Remont i modernizacja świetlicy w Strzeżonie poprzez ocieplenie budynku, wymianę okien i drzwi zewnętrznych oraz rozbudowę kuchni. Zakup mebli do świetlicy	2009-2016	80 000,00	- ZGKiM Debrzno, -PROW 2007-2013, Odnowa wsi LEADER, -RPOWP 2007-2013, Dz. 9.3 Lokalne inicjatywy obywatelskie
2.	"Sport to zdrowie" – urządzenie boiska sportowego	Poprawa oferty edukacyjnej spędzania wolnego czasu i wzrost aktywności sportowej mieszkańców wsi	Urządzenie wielofunkcyjnego boiska sportowego przy budynku OSP w Strzeżonie , ogólnie dostępnego dla mieszkańców	2009-2016	60 000,00	Ministerstwo Sportu i Edukacji, - UMiG Debrzno, - PROW 2007-2013, RPO WP 2007-2013 Dz. 9.1 Lokalne inicjatywy edukacyjne, sportu i kultury
3.	"W trosce o środowisko"	Poprawa warunków sanitarnych wsi, ochrona wód	Budowa ciśnieniowej kanalizacji sanitarnej dla sołectwa	2009-2010	1 000 000,00	RPO WP 2007-2013, -Dz.8.2 Lokalna



Plan Odnowy Miejscowości Strzeżona na lata 2009-2016 - Miasto i Gmina Debrno

Lp.	Planowana nazwa projektu	Cel	Przeznaczenie	Harmonogram realizacji	Szacunkowy koszt planowanego zadania	Źródła dofinansowania
		gruntowych	Strzeżona			infrastruktura ochrony środowiska, - MiG Debrno - WFOŚiGW w Gdańsku
4.	"Folklor na topie"	Kultywowanie dawnych zwyczajów i pieśni ludowych	Zakup strojów ludowych dla zespołu folklorystycznego "Strzeżonianki"	2009-2012	17 500,00	Fundacja LGD – Naszyjnik Północy Dz. "Małe projekty"
5.	"Wśród łąk i pól"	Bezpieczny i dogodny dojazd do własnych gospodarstw – wyrównanie dróg	Remont dróg śródpolnych	2009-2016	25 000,00	MiG Debrno
6.	Mini- muzeum wsi Debrzneńskiej	Udostępnienie obiektu dla celów edukacyjnych turystom	Zaadaptowanie i odrestaurowanie starej chaty z przeznaczeniem na mini – muzeum pozyskanie eksponatów – narzędzi i naczyń, którymi posługiwali się dawni mieszkańcy gminy Debrno	2009-2016	800 000,00	Ministerstwo Kultury i Dziedzictwa Narodowego, - programy pomocowe wspierające dziedzictwo kulturowe i turystykę, - Urząd Marszałkowski WP, - Konserwator Zabytków



Plan Odnowy Miejscowości Strzeżona na lata 2009-2016 - Miasto i Gmina Debrzno

Lp.	Planowana nazwa projektu	Cel	Przeznaczenie	Harmonogram realizacji	Szacunkowy koszt planowanego zadania	Źródła dofinansowania
7.	Organizacja imprez okolicznościowych	Wzrost aktywności i integracji mieszkańców	Organizacja imprez: dożynki, Dzień Dziecka i Matki, Majówka	2009-2016	2 000,00 zł (rocznie)	Rada Sołecka i sponsorzy
8.	"Jak cię widzą, tak cię piszą"- poprawa wizerunku wsi	Zaangażowanie mieszkańców we wspólne działania na rzecz poprawy wizerunku wsi	Wzrost aktywności mieszkańców na rzecz wsi i dobra wspólnego	2009-2016	50 000,00	Wkład własny mieszkańców wsi
9.	"Biblioteka oknem na świat"	Edukacja i rozrywka dla młodszych i starszych mieszkańców wsi	Doposażenie biblioteki wiejskiej w Strzeżonie w 4 komputery i internet TP	2010-2011	10 000,00	-Fundacja Wspomagania Wsi -Fundacja Dzieci i Młodzieży, -PROW 2007-2013, Leader
10.	" My i nasze dziedzictwo "	Troska o zabytki – dziedzictwo kulturowe	Remont wieży kościelnej oraz przykościelnej salki. Renowacja zabytkowej chrzcielnicy. Wykonanie parkingu koło kościoła	2009-2016	100 000,00	-Urząd Marszałkowski WP -Wojewódzki Konserwator Zabytków w Gdańsku, -Wkład własny mieszkańców, -MiG Debrzno
11.	"Park wizytówką naszej wsi"	Troska o dziedzictwo	Uporządkowanie i oświetlenie parku oraz odbudowa	2010-2016	25 000,00	RPOWP 2007-2013,



Plan Odnowy Miejscowości Strieczona na lata 2009-2016 - Miasto i Gmina Debrno

<i>Lp.</i>	<i>Planowana nazwa projektu</i>	<i>Cel</i>	<i>Przeznaczenie</i>	<i>Harmonogram realizacji</i>	<i>Szacunkowy koszt planowanego zadania</i>	<i>Źródła dofinansowania</i>
		przyrodnicze	ogrodzenia wokół parku w Kamieniu			-Dz.8.2 Lokalna infrastruktura,ochrony środowiska, -MiG Debrno Wkład własny mieszkańców, -WFOŚiGW w Gdańsku



VI. Opis i charakterystyka obszarów o szczególnym znaczeniu dla zaspokojenia potrzeb mieszkańców, sprzyjających nawiązywaniu kontaktów społecznych, ze względu na ich położenie oraz cechy funkcjonalno – przestrzenne

Obszarami o szczególnym znaczeniu dla zaspokojenia potrzeb mieszkańców miejscowości Strieczona są:

- a) Świetlica wiejska (dawny Wiejski Dom Kultury) położona w centrum wsi;
- b) Remiza strażacka wraz z placem zabaw zlokalizowane w zachodniej części wsi
- c) kościół.

Świetlica wiejska jest najważniejszym dla lokalnej społeczności miejscem spotkań i życia społeczno – kulturalnego. Odbywają się w niej spotkania i imprezy, które poprzez unikatowy charakter obiektu angażują siły wszystkich mieszkańców wsi. Podczas wyborów pełni ona funkcję lokalu wyborczego. Świetlica zlokalizowana jest w budynku powstałym w latach 60 – tych XX. wieku, dotychczas nie przeszła gruntownego remontu. Pilnego zaangażowania wymagają okna i drzwi, jak również tynki i elewacje. Niezbędne jest także wyposażenie świetlicy w podstawowe sprzęty i urządzenia. Przy świetlicy urządzony został parking oraz niezbędne ciągi piesze. Po pełnym przygotowaniu obiektu do pełnienia swej roli planuje się m. in.: występy zespołów ludowych (zarówno tych z sołectw gminy Debrzno, jak i innych, przyjezdnych, np. w ramach przeglądów, festiwali lub festynów), pokazy sztuki ludowej i rękodzielniczej, wystawy zdjęć i obrazów prezentujących lokalne dziedzictwo kulturowe, historyczne i przyrodnicze, wystawy zbiorów przyrodniczych (motyle, zielniki itp.), kulturowych (stroje ludowe, elementy wystroju wnętrz, biżuteria) oraz historycznych (ryciny, księgi znajdujące się w zbiorach parafialnych oraz urzędowych, zbiory filatelistyczne Pana Jana Cisonia z Debrzna).

Dzięki realizacji projektu „Aktywizacja i integracja poprzez rekreację – urządzenie 11 terenów rekreacyjnych w sołectwach gminy Debrzno”, w ramach Regionalnego Programu Operacyjnego Woj. Pomorskiego, utworzony został plac zabaw dla dzieci i młodzieży zamieszkującej sołectwo. Plac ten został zlokalizowany bezpośrednio przy remizie strażackiej. Niezbędne jednak są: remont remizy, urządzenie pozostałej części terenu rekreacyjnego, utworzenie ciągów pieszych i rowerowych do remizy.

Równie ważnym dla lokalnej społeczności Strieczony oraz okolicznych miejscowości miejscem jest kościół filialny pw. św. Wawrzyńca. Gromadzi on szczególnie w każdą niedzielę i



święta większą część mieszkańców. Jest jednocześnie miejscem transferu informacji z życia wsi, gminy oraz innych miejsc. Kościół, po kilkukrotnych, stopniowych pracach remontowych znajduje się w dobrym stanie, wymaga jednak regularnych prac konserwatorskich. Planuje się także renowację zabytkowej ambony.