

Opracowanie:	
<p align="center">PROGNOZA ODDZIAŁYWANIA NA ŚRODOWISKO PROJEKTU ZMIANY „MIEJSCOWEGO PLANU ZAGOSPODAROWANIA PRZESTRZENNEGO MIASTA DEBRZNO”</p>	
Egz. nr 1	
Zespół autorów:	mgr Katarzyna Jarniewska
	mgr Wojciech Kielb
	mgr Ewa Sawon
Weryfikacja:	dr hab. Maciej Przewoźniak
Kierownik zespołu autorów:	mgr Ewa Sawon

Gdańsk, luty 2018 r.

Spis treści:

1. PODSTAWY PRAWNE PROGNOZY I METODY PROGNOZOWANIA	4
1.1. Podstawy prawne	4
1.2. Metody prognozowania.....	5
2. CHARAKTERYSTYKA USTALEŃ PROJEKTU „PLANU...” I JEGO POWIĄZANIA Z INNYMI DOKUMENTAMI.....	6
2.1. Charakterystyka ustaleń projektu „Planu...”	6
2.2. Powiązania projektu „Planu...” z innymi dokumentami	13
3. STAN ŚRODOWISKA PRZYRODNICZEGO I JEGO POTENCJALNE ZMIANY	16
3.1. Struktura środowiska przyrodniczego.....	16
3.1.1. Położenie regionalne.....	16
3.1.2. Środowisko abiotyczne	16
3.1.3. Środowisko biotyczne.....	17
3.2. Procesy i powiązania przyrodnicze.....	19
3.3. Walory zasobowo-użytkowe środowiska.....	20
3.4. Zagrożenia przyrodnicze	21
3.5. Potencjalne zmiany stanu środowiska w przypadku braku realizacji projektu „Planu...”	22
4. ANALIZA ISTNIEJĄCYCH PROBLEMÓW OCHRONY ŚRODOWISKA ISTOTNYCH Z PUNKTU WIDZENIA REALIZACJI PROJEKTU „PLANU...”, W SZCZEGÓLNOŚCI NA OBSZARACH FORM OCHRONY PRZYRODY.....	23
4.1. Źródła i stan antropizacji środowiska przyrodniczego	23
4.2. Formy ochrony przyrody i problemy ochrony ich środowiska	26
5. UWARUNKOWANIA OCHRONY ŚRODOWISKA KULTUROWEGO, ZABYTEKÓW, DÓBR KULTURY WSPÓŁCZESNEJ I KRAJOBRAZU KULTUROWEGO	29
6. ANALIZA CELÓW OCHRONY ŚRODOWISKA USTANOWIONYCH NA SZCZEBLU MIĘDZYNARODOWYM, WSPÓLNOTOWYM, KRAJOWYM I REGIONALNYM ISTOTNYCH Z PUNKTU WIDZENIA PROJEKTU „PLANU ...”	29
7. ANALIZA I OCENA PRZEWIDYWANYCH, ZNACZĄCYCH ODDZIAŁYWAŃ USTALEŃ PROJEKTU „PLANU...” NA ŚRODOWISKO.....	33
7.1. Wprowadzenie	33
7.2. Powierzchnia ziemi (przypowierzchniowa warstwa litosfery, w tym gleby)	33
7.3. Wody powierzchniowe i podziemne.....	35
7.4. Powietrze atmosferyczne.....	36

7.5. Warunki akustyczne (hałas)	37
7.6. Klimat.....	38
7.7. Pole elektromagnetyczne.....	39
7.8. Gospodarka odpadami.....	40
7.9. Szata roślinna, fauna i różnorodność biologiczna	40
7.10. Formy ochrony przyrody, w tym obszary Natura 2000.....	42
7.11. Zasoby naturalne	43
7.12. Krajobraz.....	43
7.13. Zabytki i dobra materialne	44
7.14. Ludzie	44
7.15. Oddziaływanie skumulowane	45
7.16. Podsumowanie oceny oddziaływania i klasyfikacja oddziaływań projektu „Planu...” na środowisko	45
7.17. Procedura ocen oddziaływania na środowisko.....	47
8. INFORMACJE O MOŻLIWYM TRANSGRANICZNYM ODDZIAŁYWANIU USTALEŃ PROJEKTU „PLANU...” NA ŚRODOWISKO	47
9. ROZWIĄZANIA MAJĄCE NA CELU ZAPOBIEGANIE, OGRANICZENIE LUB KOMPENSACJĘ PRZYRODNICZĄ NEGATYWNYCH ODDZIAŁYWAŃ NA ŚRODOWISKO, MOGĄCYCH BYĆ REZULTATEM REALIZACJI PROJEKTU „PLANU...”, W SZCZEGÓLNOŚCI ODDZIAŁYWAŃ NA CELE I PRZEDMIOT OCHRONY OBSZARÓW NATURA 2000 ORAZ INTEGRALNOŚĆ TYCH OBSZARÓW.....	47
10. ROZWIĄZANIA ALTERNATYWNE DO ROZWIĄZAŃ ZAWARTYCH W PROJEKCIE „PLANU...”	48
11. PROPOZYCJE DOTYCZĄCE PRZEWIDYWANYCH METOD ANALIZY SKUTKÓW REALIZACJI POSTANOWIEŃ PROJEKTU „PLANU...” ORAZ CZĘSTOTLIWOŚCI JEJ PRZEPROWADZANIA	49
12. WSKAZANIE NAPOTKANYCH W PROGNOZIE TRUDNOŚCI WYNIKAJĄCYCH Z NIEDOSTATKÓW TECHNIKI LUB LUK WE WSPÓŁCZESNEJ WIEDZY	49
13. WYKAZ ŹRÓDEŁ INFORMACJI UWZGLĘDNIONYCH W PROGNOZIE	50
14. STRESZCZENIE PROGNOZY W JĘZYKU NIESPECJALISTYCZNYM	53

Załączniki tekstowe:

1. Uzgodnienie Regionalnego Dyrektora Ochrony Środowiska w Gdańsku.
2. Uzgodnienie PPIS w Człuchowie.
3. Oświadczenie kierownika zespołu autorów „Prognozy ...”.

1. PODSTAWY PRAWNE PROGNOZY I METODY PROGNOZOWANIA

1.1. Podstawy prawne

Przedmiotem opracowania jest prognoza oddziaływania na środowisko projektu zmiany „Miejscowego planu zagospodarowania przestrzennego miasta Debrzno”. Projekt „Planu...” został opracowany przez Przedsiębiorstwo Projektowo-Realizacyjne „Dom” Sp. z o.o.

Prognoza wykonana została na podstawie przepisów:

- Ustawy z dnia 27 marca 2003 r. o planowaniu i zagospodarowaniu przestrzennym (t. j. Dz. U. 2017, poz. 1073 ze zm.);
- Ustawy z dnia 3 października 2008 r. o udostępnianiu informacji o środowisku i jego ochronie, udziale społeczeństwa w ochronie środowiska oraz o ocenach oddziaływania na środowisko (t. j. Dz. U. 2017, poz. 1405 ze zm.).

Zgodnie z art. 17. Ustawy z dnia 27 marca 2003 r. o planowaniu i zagospodarowaniu przestrzennym (t. j. Dz. U. 2017, poz. 1073 ze zm.) projekt planu miejscowego sporządza się wraz z prognozą oddziaływania na środowisko przyrodnicze. Celem prognozy jest określenie i ocena skutków dla środowiska przyrodniczego, które mogą wynikać z realizacji projektowanej funkcji terenu oraz przedstawienie rozwiązań eliminujących lub ograniczających potencjalne negatywne wpływy na środowisko.

Ogólny zakres problematyki prognozy oddziaływania na środowisko określa art. 51 ust. 2 ustawy z dnia 3 października 2008 r. o udostępnianiu informacji o środowisku i jego ochronie, udziale społeczeństwa w ochronie środowiska oraz o ocenach oddziaływania na środowisko (t. j. Dz. U. 2017, poz. 1405 ze zm.).

Uzgodnienia dotyczące zakresu i stopnia szczegółowości informacji wymaganych w prognozie oddziaływania na środowisko wydane zostały na wniosek Burmistrza Miasta i Gminy Debrzno, przez Regionalnego Dyrektora Ochrony Środowiska w Gdańsku (**załącznik 1**) i Państwowego Powiatowego Inspektora Sanitarnego w Człuchowie (**załącznik 2**).

Prognoza projektu zmiany „Miejscowego planu zagospodarowania przestrzennego miasta Debrzno”, zwanego dalej **projektem „Planu...”**, zawiera następujące, podstawowe zagadnienia:

- charakterystykę ustaleń projektu „Planu ...”;
- diagnozę stanu środowiska przyrodniczego obszarów projektu „Planu...” i jego otoczenia;
- analizę istniejących problemów ochrony środowiska istotnych z punktu widzenia realizacji projektu „Planu ...”, w szczególności na obszarach form ochrony przyrody;
- analizę celów ochrony środowiska ustanowionych na szczeblu międzynarodowym, wspólnotowym, krajowym i regionalnym istotnych dla projektu „Planu ...”;
- określenie i ocenę skutków wpływu realizacji ustaleń projektu „Planu...” na poszczególne komponenty środowiska przyrodniczego we wzajemnym ich powiązaniu oraz na jakość życia i zdrowie ludzi na etapach realizacji i funkcjonowania;
- określenie i ocenę skutków wpływu realizacji ustaleń projektu „Planu ...” w ujęciu według charakteru ich oddziaływania na środowisko;

- rozwiązania mające na celu zapobieganie, ograniczenie lub kompensację przyrodniczą negatywnych oddziaływań na środowisko;
- propozycje dotyczące przewidywanych metod analizy skutków realizacji postanowień projektu „Planu ...” oraz częstotliwości jej przeprowadzania;
- streszczenie w języku niespecjalistycznym.

1.2. Metody prognozowania

W „Prognozie ...” zastosowano następujące metody prognozowania:

- indukcyjno-opisową (od szczegółowych analiz po uogólniającą syntezę);
- analogii środowiskowych (na podstawie założenia o stałości praw przyrody);
- diagnozy stanu środowiska na podstawie kartowania terenowego jako punktu wyjścia ekstrapolacji w przyszłość;
- analiz kartograficznych (rys 1 - 9);
- wizualizacji fotograficznej.

Ww. metody opisane są m.in. w pracach Przewoźniaka (1995, 1997, 2006) oraz w „Problemach Ocen Środowiskowych”.

Zgodnie z Ustawą z dnia 3 października 2008 r. o udostępnianiu informacji o środowisku i jego ochronie, udziale społeczeństwa w ochronie środowiska oraz o ocenach oddziaływania na środowisko (t.j. Dz. U.2017, poz. 1405 ze zm.):

Art. 52. 1. Informacje zawarte w prognozie oddziaływania na środowisko, o których mowa w art. 51 ust. 2, powinny być opracowane stosownie do stanu współczesnej wiedzy i metod oceny oraz dostosowane do zawartości i stopnia szczegółowości projektowanego dokumentu oraz etapu przyjęcia tego dokumentu w procesie opracowywania projektów dokumentów powiązanych z tym dokumentem.

„Prognozę ...” opracowano z wykorzystaniem następujących, podstawowych źródeł informacji:

- materiałów archiwalnych urzędów i instytucji, związanych z problematyką ochrony środowiska, w tym m.in.: miasta i gminy Debrzno oraz Regionalnej Dyrekcji Ochrony Środowiska w Gdańsku;
- materiałów archiwalnych BPiWP „Proeko” w Gdańsku;
- materiałów publikowanych dotyczących zagadnień metodycznych ocen oddziaływania na środowisko;
- materiałów publikowanych dotyczących miasta i gminy Debrzno oraz jej regionalnego otoczenia;
- prawa powszechnego i miejscowego ochrony środowiska.

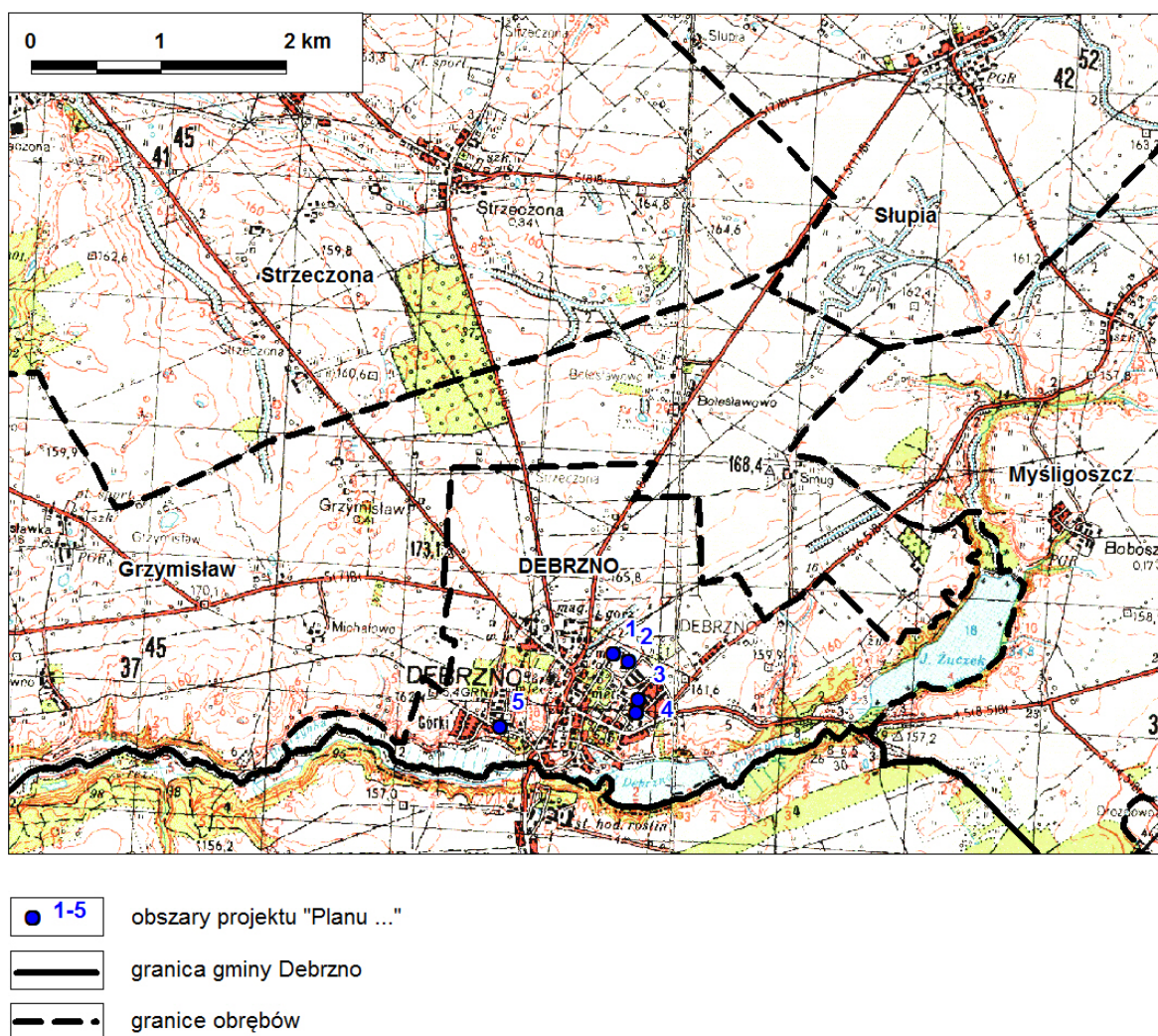
Wykaz wykorzystanych materiałów publikowanych, archiwalnych i aktów prawa zawiera rozdz. 13.

2. CHARAKTERYSTYKA USTALEŃ PROJEKTU „PLANU...” I JEGO POWIĄZANIA Z INNYMI DOKUMENTAMI

2.1. Charakterystyka ustaleń projektu „Planu...”

Dla miasta Debrzno w części objętej projektem stanowiącym przedmiot niniejszej prognozy obowiązuje Miejskowy plan zagospodarowania przestrzennego miasta Debrzno, przyjęty uchwałą nr XLVII/300/2006 Rady Miejskiej Debrzno z dnia 24 lutego 2006 r. (Dz. Urz. Woj. Pom. z 2006 r. Nr 81 poz. 1692).

Projekt zmiany ww. „Planu ...” (2017) został opracowany na podstawie Uchwały Nr 55.LIV.2017. Rady Miejskiej w Debrznie z dnia 29 sierpnia 2017 r. w sprawie przystąpienia do sporządzenia zmiany miejscowego planu zagospodarowania przestrzennego i dotyczy pięciu fragmentów miasta o łącznej powierzchni ok. 2,55 ha (rys. 1).



Rys. 1 Lokalizacja obszarów projektu „Planu ...”

Celem projektu „Planu ...” (2017) jest uporządkowanie stanu prawnego i ustalenie zasad zabudowy i zagospodarowania na terenach przeznaczonych w obowiązującym „Planie ...”

(2006) pod lokalizację parkingów, a w stanie obecnym w części zabudowanych zespołami garaży indywidualnych.

Projekt „Planu ...” określa m.in.:

1. Zasady ochrony i kształtowania ładu przestrzennego, w tym:
 - podstawowe zasady kształtowania ładu przestrzennego dla poszczególnych terenów wydzielonych liniami rozgraniczającymi zostały określone poprzez zasady kształtowania zabudowy i wskaźniki zagospodarowania terenu ustalone dla każdego z wydzielonych terenów w ustaleniach szczegółowych;
 - nie dopuszczono stosowania kondygnacji podziemnych;
 - dla istniejącej w dniu uchwalenia projektu „Planu ...” zabudowy, wzniesionej zgodnie z przepisami prawa, dopuszczono zachowanie gabarytów, wysokości, formy zabudowy;
 - w granicach terenu wydzielonego liniami rozgraniczającymi dopuszczono sytuowanie towarzyszących dopuszczonym funkcjom urządzeń towarzyszących obiektom budowlanym (tj. przyłącza, urządzenia instalacyjne, przejazdy, ogrodzenia, place postojowe, place pod śmietniki itp.), a także zieleni towarzyszącej i małej architektury;
2. Zasady ochrony środowiska, przyrody i krajobrazu kulturowego, w tym:
 - położenie poza ustanowionymi formami ochrony przyrody;
 - położenie w zasięgu Głównego Zbiornika Wód Podziemnych nr 127 „Subzbiornik Złotów-Piła-Strzelce Krajeńskie”, poza wyznaczonymi strefami ochronnymi - zgodnie z ustaleniami projektu „Planu ...” należy stosować rozwiązania techniczne, technologiczne i organizacyjne gwarantujące zabezpieczenie przed zanieczyszczeniem warstwy wodonośnej;
 - w zakresie ochrony wód powierzchniowych i podziemnych ustalono nakaz zapewnienia ochrony przed przedostawaniem się zanieczyszczeń wód opadowych z terenów garaży i parkingów (tereny KP) oraz terenów komunikacyjnych (dróg wewnętrznych, placów manewrowych i miejsc postojowych utwardzonych) poprzez podczyszczanie; dla terenów wymagających wyposażenia w urządzenia podczyszczające obowiązuje lokalizacja tych urządzeń na działce inwestora;
 - dla wydzielonych na obszarach projektu „Planu ...” terenów nie ustalono wymaganych standardów akustycznych w rozumieniu przepisów odrębnych dotyczących dopuszczalnych poziomów hałasu w środowisku;
 - przy realizacji ustaleń projektu „Planu ...” należy zapewnić ochronę siedlisk i gatunków chronionych dziko żyjących roślin, zwierząt i grzybów objętych ochroną, zgodnie z obowiązującymi przepisami odrębnymi;
3. Wymagania wynikające z potrzeb kształtowania przestrzeni publicznych:
 - ogólnodostępnymi terenami publicznymi są tereny komunikacyjne ogólnodostępne, takie jak drogi, ulice, place, ciągi piesze, tereny zieleni urządzonej, oznaczone symbolami: KDD, KDX, 2.ZP, 7.ZP, 13.ZP, a także urządzone w ramach terenów KP drogi, dojazdy, parkingi – w ich zasięgu ustalono:

- zakaz lokalizowania tymczasowych obiektów usługowo-handlowych;
- dopuszczono sytuowanie tablic i urządzeń reklamowych, tablic systemu informacji gminnej, informacji turystycznej i znaków drogowych, o ile w ustaleniach szczegółowych nie ustalono inaczej;
- wymóg dostosowania zagospodarowania i urządzenia terenu do potrzeb osób niepełnosprawnych;

4. Zasady modernizacji, rozbudowy i budowy systemów infrastruktury technicznej:

- zaopatrzenie w wodę z istniejących wodociągów gminnych; zaopatrzenie w wodę dla celów przeciwpożarowych zgodnie z przepisami odrębnymi;
- w zakresie odprowadzania ścieków sanitarnych dopuszczono modernizację, budowę, przebudowę i rozbudowę urządzeń i sieci kanalizacji sanitarnej grawitacyjnych i tłocznych oraz przyłączy do obiektów budowlanych;
- w zakresie gospodarowania wodami opadowymi dopuszczono budowę, przebudowę i rozbudowę urządzeń i sieci kanalizacji deszczowej; ustalono nakaz włączenia budynków do sieci kanalizacji deszczowej;
- w zakresie elektroenergetyki ustalono zasilanie obiektów budowlanych wymagających zaopatrzenia w energię elektryczną poprzez istniejące i projektowane sieci elektroenergetyczne, na podstawie warunków technicznych przyłączenia określonych przez zarządcę sieci;
- w zakresie zaopatrzenia w ciepło - nie przewiduje się obiektów wymagających zaopatrzenia w ciepło;
- w zakresie zaopatrzenia w gaz dopuszczono budowę, przebudowę i rozbudowę urządzeń i sieci gazowych;
- w zakresie infrastruktury telekomunikacyjnej dopuszczono budowę, przebudowę i rozbudowę istniejących urządzeń i sieci infrastruktury telekomunikacyjnej i sieci szerokopasmowych;
- w zakresie gospodarki odpadami ustalono gromadzenie, wywóz, unieszkodliwianie i utylizacja odpadów zgodnie z obowiązującymi przepisami ustaw oraz uchwalonymi przepisami lokalnymi, gospodarowanie innymi odpadami niż komunalne - zgodnie z przepisami odrębnymi ustawy o odpadach;

W projekcie „Planu ...” dopuszczono budowę nowych, przebudowę, rozbudowę lub likwidację istniejących urządzeń i sieci infrastruktury technicznej, wynikających z technicznych warunków realizacji inwestycji (także lokalizowanych poza jego granicami), bądź wynikających z przepisów odrębnych.

W zagospodarowaniu terenów wprowadzono nakaz uwzględniania istniejących urządzeń i sieci infrastruktury technicznej (w tym istniejącej napowietrznej sieci elektroenergetycznej średniego napięcia (SN).

5. Zasady modernizacji, rozbudowy i budowy systemów komunikacji - obsługa komunikacyjna terenów wydzielonych liniami rozgraniczającymi z istniejących dróg publicznych oraz dróg wewnętrznych; wymagania parkingowe – wg ustaleń szczegółowych.

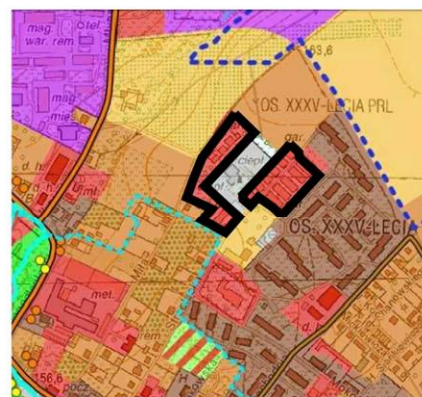
6. Szczególne warunki zagospodarowania terenów oraz ograniczenia w ich użytkowaniu:
- wzdłuż istniejących napowietrznych linii elektroenergetycznych średniego napięcia SN-15kV ustalono pas ograniczeń w zagospodarowaniu szerokości 14 m (po 7 m od osi linii), w którym zagospodarowanie należy uzgadniać z zarządcą sieci. Pas ograniczeń nie będzie obowiązywał w przypadku skablowania linii lub przebudowy ze zmianą jej lokalizacji.
 - część obszarów projektu „Planu ...” znajduje się w zasięgu strefy sanitarnej szerokości 50 m wokół granic cmentarza znajdującego się poza granicami projektu „Planu ...”) – w zasięgu strefy obowiązują przepisy Rozporządzenia Ministra Gospodarki Komunalnej z dnia 25 sierpnia 1959 r. w sprawie określenia jakie tereny pod względem sanitarnym są odpowiednie na cmentarze, Dz. U. Nr 52 poz. 315) tj. zakaz lokalizacji zabudowy mieszkaniowej, zakładów produkujących artykuły żywności, zakładów żywienia zbiorowego oraz zakładów przechowywujących artykuły żywności.
7. Szczegółowe zasady warunki scalania i podziału nieruchomości: minimalna szerokość frontu działki budowlanej wydzielonej pod garaże – 3 m; minimalna powierzchnia pojedynczej działki budowlanej wydzielonej pod garaże 22 m²;
8. Sposób i termin tymczasowego zagospodarowania, urządzania i użytkowania terenów - w projekcie „Planu ...” nie ustalono terenów o tymczasowym zagospodarowaniu, urządzaniu i użytkowaniu.
- W projekcie „Planu ...” ustalono następujące funkcje terenów (rys. 2a - d):
- a) KP – tereny garaży i parkingów – tereny 1.KP, 3.KP, 4.KP, 6.KP, 8.KP i 9.KP o powierzchniach od 0,15 ha do 0,45 ha,
 - b) ZP – tereny zieleni urządzonej, w tym ogrody przydomowe, zieleń wysoka, średnia i niska, obiekty małej architektury (w tym służące rekreacji codziennej i utrzymaniu porządku), place zabaw oraz urządzenia do rekreacji typu siłownia zewnętrzna itp. – tereny 2.ZP (0,28 ha), 7.ZP (0,10 ha), 10.ZP (0,11 ha), 11.ZP (0,19 ha) i 13.ZP (0,02 ha);
 - c) KDD – tereny komunikacyjne, dróg publicznych – drogi dojazdowe (5.KDD),
 - d) KDX – tereny komunikacyjne, ciągów pieszych (12.KDX).

W stosunku do funkcji terenu określonych w dotychczas obowiązującym miejscowym planie zagospodarowania przestrzennego miasta Debrzno (2006) zmieniły się ustalenia dla części terenów parkingów - aktualnie zgodnie z projektem „Planu ...” mają one być częściowo zachowane jako tereny zieleni urządzonej (tereny ZP.). Jedynie na terenach 10.ZP i 11.ZP dopuszczono sytuowanie miejsc postojowych (maksymalnie 30% powierzchni terenu).

W projekcie „Planu ...” ze względu na brak takiej potrzeby nie określono:

- granic i terenów zagospodarowania terenów górniczych;
- granic i sposobów zagospodarowania obszarów osuwania się mas ziemnych;
- zasad ochrony dziedzictwa kulturowego i zabytków oraz dóbr kultury współczesnej.

zmiana Miejscowego planu zagospodarowania przestrzennego miasta Debrzno Załącznik nr 1 do Uchwały nr... Rady Miejskiej w Debrznie z dnia.....



Wyrys ze studium uwarunkowań i kierunków zagospodarowania przestrzennego miasta i gminy Debrzno

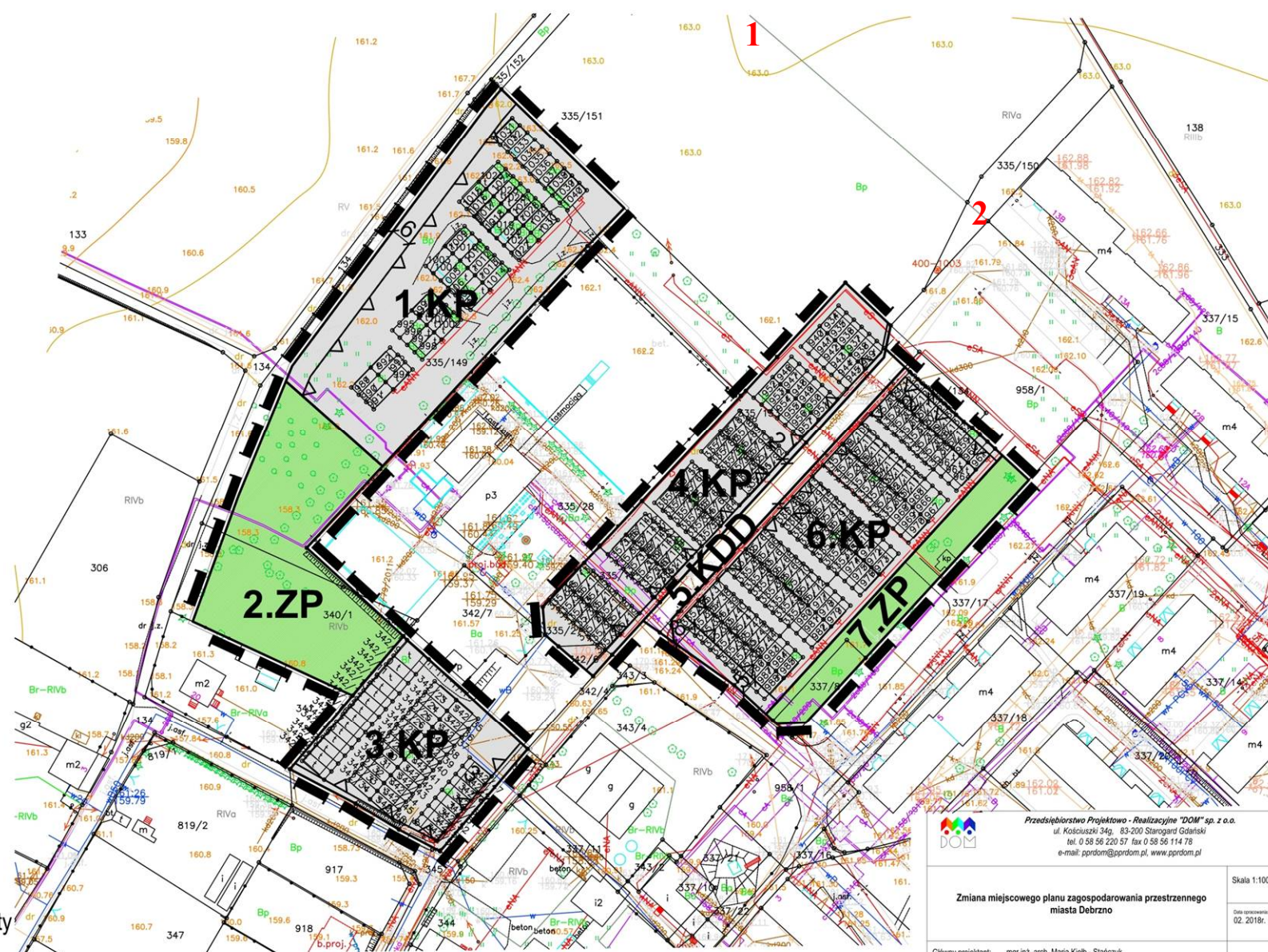
- tereny zabudowy usługowej
- powiatowa
- gminna
- planowany przebieg drogi wojewódzkiej
- planowany przebieg drogi powiatowej
- Międzyregionalna Trasa Rowerowa "Naszyjnik Północy"
- regionalna trasa rowerowa nr 134
- lokalna trasa rowerowa
- pieszy "Szlak Południowy"
- aglomeracja Debrzno
- napowietrzne linie elektroenergetyczne
- planowana linia elektroenergetyczna wysokiego napięcia

OZNACZENIA

- granica opracowania zmiany miejscowego planu zagospodarowania przestrzennego
- linie rozgraniczające tereny o różnym przeznaczeniu lub różnych zasadach zagospodarowania
- nieprzekraczalne linie zabudowy
- oznaczenia liczbowo - literowe identyfikujące tereny w liniach rozgraniczających, gdzie liczba określa numer porządkowy terenu, oznaczenia literowe funkcję, przeznaczenie terenu

PODSTAWOWE PRZEZNACZENIE TERENÓW

- KP - tereny garaży i parkingów
- ZP - tereny zieleni urządzonej
- KDD - tereny dróg publicznych - droga dojazdowa
- Główny Zbiornik Wód Podziemnych nr 127 - cały obszar objęty opracowaniem planu



Przedsiębiorstwo Projektowo - Realizacyjne "DOM" sp. z o.o.
ul. Kołosa 34g, 83-200 Starogard Gdański
tel. 0 58 56 220 57 fax 0 58 56 114 78
e-mail: spordom@spordom.pl, www.spordom.pl

Zmiana miejscowego planu zagospodarowania przestrzennego
miasta Debrzno

Skala 1:1000

Główny projektant: mgr inż. arch. Maria Kielb - Stańczuk
Opracowanie: mgr Aleksandra Nowicka

Data opracowania:
02. 2018r.

ZAŁ. 1

Rys. 2a Projekt „Miejscowego planu zagospodarowania przestrzennego ...” - obszary 1 i 2

zmiana Miejscowego planu zagospodarowania przestrzennego miasta Debrzno

Załącznik nr 2 do Uchwały nr... Rady Miejskiej w Debrznie z dnia.....


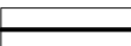

Skala 1:1000



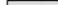
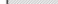
Wyrys ze studium uwarunkowań i kierunków zagospodarowania przestrzennego miasta i gminy Debrzno

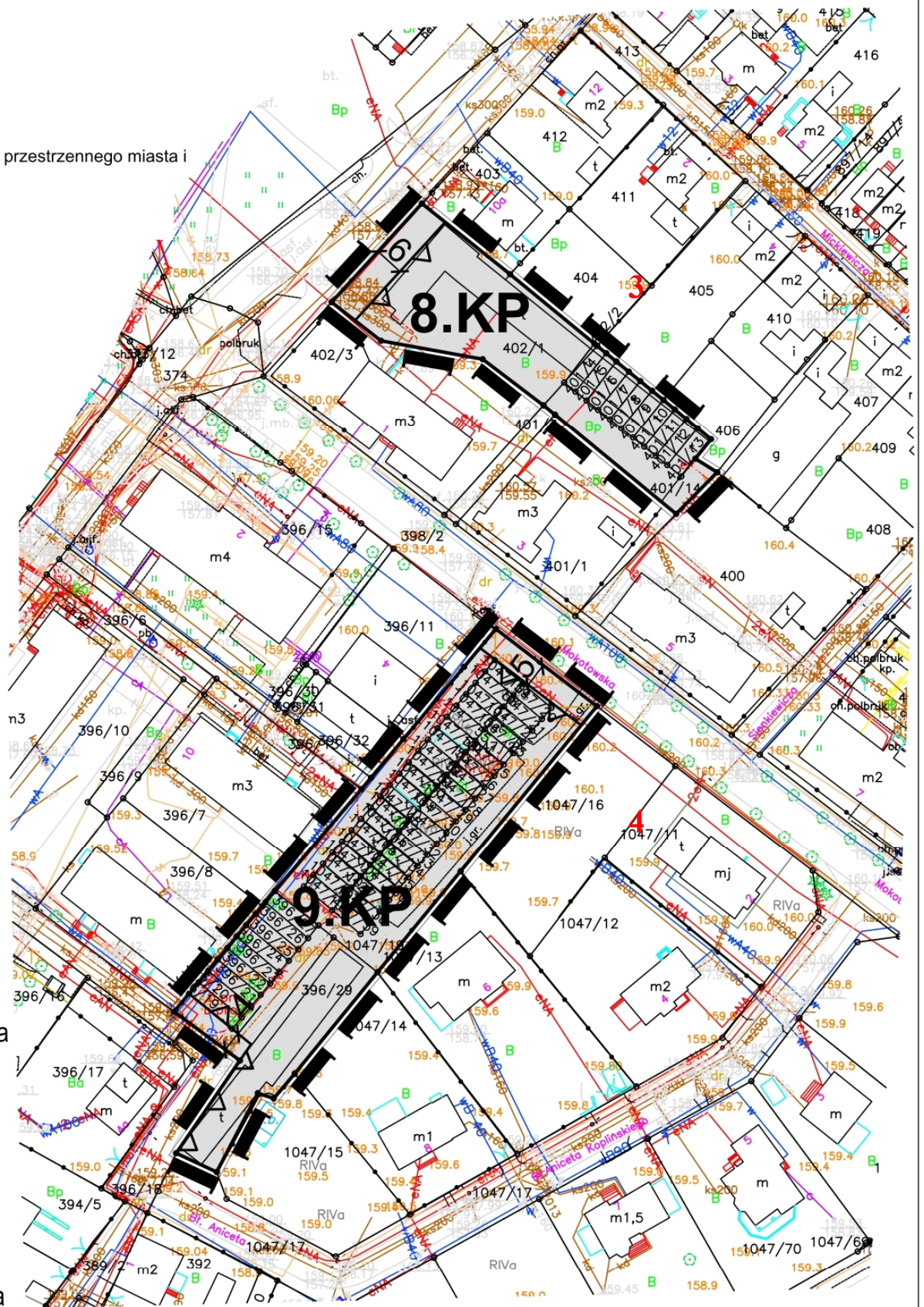
-  tereny zabudowy usługowej
-  powiatowa
-  gminna
-  planowany przebieg drogi wojewódzkiej
-  planowany przebieg drogi powiatowej
-  Międzyregionalna Trasa Rowerowa "Naszyjnik Północy"
-  regionalna trasa rowerowa nr 134
-  lokalna trasa rowerowa
-  pieszy "Szlak Południowy"
-  aglomeracja Debrzno
-  napowietrzne linie elektroenergetyczne
-  planowana linia elektroenergetyczna wysokiego napięcia

OZNACZENIA

- 
 granica opracowania zmiany miejscowego planu zagospodarowania przestrzennego

 linie rozgraniczające tereny o różnym przeznaczeniu lub różnych zasadach zagospodarowania

 nieprzekraczalne linie zabudowy
1.KP
 oznaczenia liczbowo - literowe identyfikujące tereny w liniach rozgraniczających, gdzie liczba określa numer porządkowy terenu, oznaczenia literowe funkcję, przeznaczenie terenu

PODSTAWOWE PRZEZNACZENIE TERENÓW

-  KP - tereny garaży i parkingów
-  Główny Zbiornik Wód Podziemnych nr 127 - cały obszar objęty opracowaniem planu



Przedsiębiorstwo Projektowo - Realizacyjne "DOM" sp. z o.o.
ul. Kościuszki 34g, 83-200 Starogard Gdański
tel. 0 58 56 220 57 fax 0 58 56 114 78
e-mail: pprdom@pprdom.pl, www.pprdom.pl

zmiana Miejscowego planu zagospodarowania przestrzennego
miasta Debrzno

Skala 1:1000

Data opracowania:
02. 2018r.

Główny projektant: mgr inż. arch. Maria Kielb - Stańczuk

Opracowanie: mgr Aleksandra Nowicka

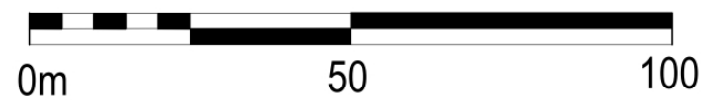
ZAŁ. 2

Rys. 2b

Projekt „Miejscowego planu zagospodarowania przestrzennego ...” - obszary 3 i 4

Załącznik nr 3 do Uchwały nr... Rady Miejskiej w Debrznie z dnia.....

Skala 1:1000



- tereny zabudowy usługowej**

tereny cmentarzy:

 - czynnych
 - starych nieczynnych do zachowania
 - strefa w promieniu 50 m od cmentarza
 - strefa w promieniu 150 m od cmentarza

powiatowa

gminna

planowany przebieg drogi wojewódzkiej

planowany przebieg drogi powiatowej

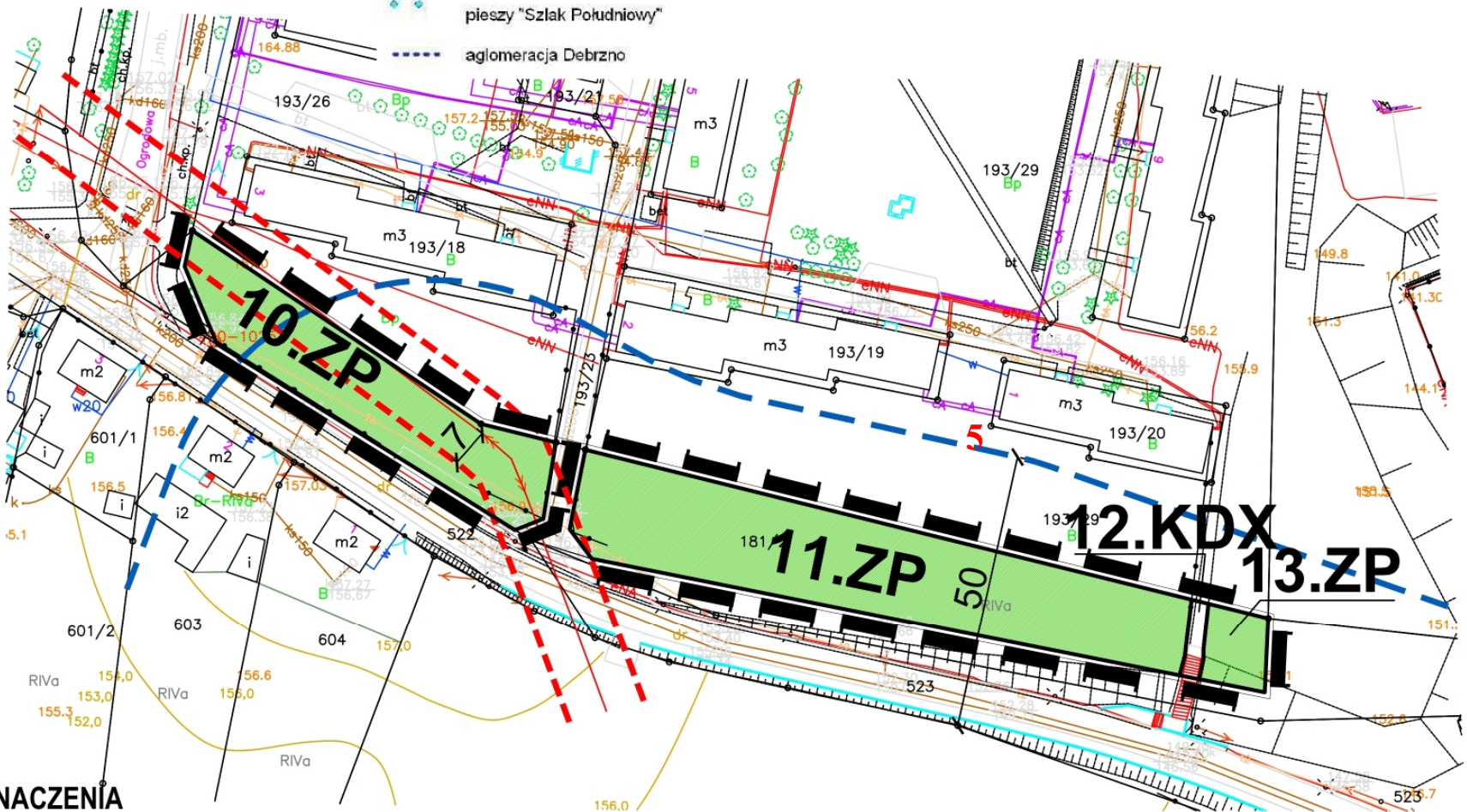
Międzyregionalna Trasa Rowerowa "Naszyjnik Północy"





regionalna trasa rowerowa nr 134






lokalna trasa rowerowa

pieszcy "Szlak Południowy"

aglomeracja Debrzno



- | | |
|---|---|
|  | granica opracowania zmiany miejscowego planu zagospodarowania przestrzennego |
|  | linie rozgraniczające tereny o różnym przeznaczeniu lub różnych zasadach zagospodarowania |
|  | nieprzekraczalne linie zabudowy |
|  | oznaczenia liczbowo - literowe identyfikujące tereny w liniach rozgraniczających, gdzie liczba określa numer porządkowy terenu, oznaczenia literowe funkcję, przeznaczenie terenu |

- | | |
|---|--|
|  | ZP - tereny zieleni urządzonej |
|  | KDX - tereny ciągów pieszych |
|  | linia elektroenergetyczna SN 15kV wraz z pasem ochronnym |
|  | strefa sanitarna 50 m wokół istniejącego cmentarza (poza granicami planu) |
|  | Główny Zbiornik Wód Podziemnych nr 127 - cały obszar objęty opracowaniem planu |



Przedsiębiorstwo Projektowo - Realizacyjne "DOM" sp. z o.o.
ul. Kościuszki 34g, 83-200 Starogard Gdański
tel. 0 58 56 220 57 fax 0 58 56 114 78
e-mail: pprdom@pprdom.pl, www.pprdom.pl

**Zmiana miejscowego planu zagospodarowania przestrzennego
miasta Debrzno**

Skala 1:1000

Data opracowania:
02. 2018r.

Główny projektant:	mgr inż. arch. Maria Kielb - Stańczuk
--------------------	---------------------------------------

Opracowanie: mgr Aleksandra Nowicka

ZAŁ. 3

Projekt „Miejscowego planu zagospodarowania przestrzennego ...” – obszar 5

2.2. Powiązania projektu „Planu...” z innymi dokumentami¹

Plan zagospodarowania przestrzennego województwa pomorskiego 2030

„Plan zagospodarowania przestrzennego województwa pomorskiego 2030” (Uchwała Nr 318/XXX/16 Sejmiku Województwa Pomorskiego z dnia 29 grudnia 2016 r.) określa politykę przestrzenną województwa i wyznacza:

- wizję zagospodarowania przestrzennego w perspektywie długookresowej (do roku 2030) oraz sposób jej realizacji;
- zasady kształtowania struktury funkcjonalno-przestrzennej województwa;
- najważniejsze zmiany w przestrzeni w odniesieniu do głównych elementów istniejącego i planowanego zagospodarowania, ze wskazaniem instrumentów realizacyjnych (w perspektywie do roku 2020 i postulowane działania inwestycyjne po 2020).

Podstawowe zasady polityki przestrzennego zagospodarowania województwa określone w „Planie zagospodarowania przestrzennego województwa pomorskiego 2030” (2016) są następujące :

- 1) **zasada racjonalności ekonomicznej** - oznacza, że w ramach prowadzenia polityki przestrzennej uwzględniana jest ocena korzyści i strat społecznych, gospodarczych, środowiskowych i przestrzennych w długim okresie czasu;
- 2) **zasada oszczędnego i efektywnego gospodarowania przestrzenią** - oznacza intensyfikację procesów urbanizacyjnych na obszarach już zagospodarowanych, tak aby minimalizować ekspansję zabudowy na nowe tereny;
- 3) **zasada minimalizowania energochłonności struktur** - polegająca na kształtowaniu racjonalnych - z punktu widzenia transportu i konsumpcji energii - struktur przestrzennych;
- 4) **zasada przezorności ekologicznej** - oznacza, stosowanie wszelkich możliwych środków zapobiegawczych w sytuacjach, gdy nie jest w pełni rozpoznany negatywny wpływ sposobu zagospodarowania na środowisko;
- 5) **zasada kompensacji ekologicznej** - polega na takim zarządzaniu przestrzenią, aby zachować zasoby biologiczne i równowagę przyrodniczą oraz wyrównywać szkody w środowisku wynikające z rozwoju przestrzennego, wzrostu poziomu urbanizacji i inwestycji niezbędnych ze względów społeczno-gospodarczych, a pozbawionych alternatywy neutralnej przyrodniczo;
- 6) **zasada zintegrowanej ochrony** - polega na integralnej ochronie wartości przyrodniczych, kulturowych i krajobrazu dla utrzymania równowagi środowiska i poprawy warunków i jakości życia;
- 7) **zasada spójności terytorialnej** - polega na kształtowaniu przestrzeni w oparciu o rozwój **unikatowego** potencjału poszczególnych terytoriów dla osiągnięcia celów rozwojowych, w tym spójności wewnętrznej dzięki zintegrowanemu zarządzaniu rozwojem;
- 8) **zasada redukcji napięć i konfliktów** - polega na takim kształtowaniu przestrzeni, aby minimalizować negatywne skutki ekologiczne, społeczne, gospodarcze oraz estetyczne

¹Dokumenty z zakresu ochrony środowiska omówiono w rozdz. 6.

zagospodarowania przestrzennego na styku obszarów o różnych funkcjach i sposobach zagospodarowania, przez przyjmowanie rozwiązań najmniej kolizyjnych;

- 9) **zasada udziału społeczeństwa w planowaniu przestrzennym** - polega na włączaniu społeczności regionalnej i lokalnych w proces kształtowania przestrzeni.

W „Planie zagospodarowania przestrzennego województwa pomorskiego 2030” (2016) wyznaczono cztery główne cele. Są to:

- C1. Wysoka jakość przestrzeni zamieszkania i pracy.
- C2. Konkurencyjna oraz wielofunkcyjna przestrzeń gospodarcza i bezpieczeństwo.
- C3. Zachowane zasoby i walory środowiska.
- C4. Uruchomione potencjały rozwojowe obszarów funkcjonalnych.

W nawiązaniu do projektu „Planu ...”, największe znaczenie mają następujące kierunki i zasady zagospodarowania przestrzennego C3 i C4.

Projekt „Planu ...” (2017) uwzględnia zasady polityki przestrzennego zagospodarowania województwa oraz cele i kierunki określone w „Planie zagospodarowania przestrzennego województwa pomorskiego 2030” (2016).

Studium uwarunkowań i kierunków zagospodarowania przestrzennego miasta i gminy Debrzno

Dla miasta i gminy Debrzno obowiązuje „Studium uwarunkowań i kierunków zagospodarowania przestrzennego Miasta i Gminy Debrzno” przyjęte Uchwałą Nr 64.LVII.2017 Rady Miejskiej w Debrznie z dnia 29 września 2017 roku.

Wg obowiązującego „Studium ...” obszary projektu „Planu ...” obejmują tereny zabudowy usługowej, na których możliwe jest zagospodarowanie przewidziane w projekcie „Planu ...” (2017).

Dopuszczone w projekcie „Planu ...” funkcje oraz zagospodarowanie terenu, nie naruszają ustaleń „Studium uwarunkowań i kierunków zagospodarowania przestrzennego gminy Miasta i Gminy Debrzno” (2017).

Opracowanie ekofizjograficzne

W 2017 r. wykonane zostało „Opracowanie ekofizjograficzne podstawowe fragmentów obszarów w gminie Debrzno dla potrzeb zmiany miejscowych planów zagospodarowania przestrzennego”. Obejmowało one swoim zasięgiem fragmenty gminy i miasta Debrzno, w tym m.in. obszary w mieście, dla których opracowano projekt „Planu ...” stanowiący przedmiot niniejszej prognozy.

Ww. „Opracowanie ekofizjograficzne ...” (2017) zawiera następujące zagadnienia:

- charakterystyka i diagnoza stanu środowiska;
- ochrona przyrody;
- zasoby środowiska przyrodniczego;
- uwarunkowania prawne zagospodarowania przestrzennego;
- kierunki kształtowania środowiska;

Wg „Opracowania ekofizjograficznego ...” (2017) obszary w miejscowości Debrzno objęte projektem „Planu ...” (2017) pełnią funkcję społeczną – komunikacyjną (tereny garaży) oraz rekreacyjną (tereny ogródków przydomowych).

Obszary projektu „Planu” znajdują się poza formami ochrony przyrody i korytarzami ekologicznymi. W ich zasięgu nie występują istotne ograniczenia rozwoju przestrzennego.

3. STAN ŚRODOWISKA PRZYRODNICZEGO I JEGO POTENCJALNE ZMIANY

3.1. Struktura środowiska przyrodniczego

3.1.1. Położenie regionalne

Obszary projektu „Planu ...” położone są w mieście Debrzno, w powiecie człuchowskim, w województwie pomorskim (rys. 1).

Według regionalizacji fizycznogeograficznej województwa pomorskiego (Kondracki 1998) obszary projektu „Planu ...” położone są w obrębie mezoregionu fizycznogeograficznego Pojezierze Krajeńskie.

3.1.2. Środowisko abiotyczne

Rzeźba terenu, budowa geologiczna

Obszary projektu „Planu ...” położone są w zasięgu wysoczyzny morenowej Pojezierza Krajeńskiego. W podłożu wysoczyzny morenowej przeważają gliny piaszczyste z przewarstwieniami piaszczysto-żwirowymi. Na powierzchni występują przeważnie piaski słabogliniaste i piaski gliniaste lekkie.

Rzędne terenu w rejonie obszarów projektu „Planu ...” wynoszą od ok. 157 do ok. 162 m n.p.m. Powierzchnia terenu, przypowierzchniowa budowa geologiczna oraz gleby są przekształcone w wyniku dotychczasowych procesów inwestycyjnych na terenie miasta.

Wody powierzchniowe i podziemne

Pod względem hydrograficznym obszary projektu „Planu...” położone są (rys. 3):

- w zlewni „Debrzynki” PLRW6000181886529 - rzeka Debrzynka przepływa w minimalnej odległości ok. 340 m od obszaru nr 5 (rys. 1);
- w zasięgu jednolitej części wód podziemnych: JCWPd nr 26 PLGW600026 i w zasięgu zbiornika wód podziemnych GZWP nr 127 „Złotów- Piła- Strzelce Krajeńskie”.

Warunki klimatyczne

Według regionalizacji klimatycznej Polski (Woś 1999) gmina Debrzno położona jest w regionie wschodniopomorskim, wyróżniającym się na tle innych największą liczbą dni z pogodą przymrozkową bardzo chłodną z dużym zachmurzeniem, a także pogodą przymrozkową bardzo chłodną z opadem i z drugiej strony małą liczbą dni bardzo ciepłych z opadem.

Podstawowe parametry meteorologiczne wg IMiGW dla stacji meteorologicznej w Chojnicach (ok. 20 km na północny-wschód od gminy Debrzno) wynoszą odpowiednio:

- średnia temp. powietrza +8,8°C, przy temp. minimalnych od -6,2°C (w lutym) do +11,7°C (w lipcu) oraz temperaturach maksymalnych od +0,4°C (w lutym) do +21,7°C (lipiec), najcieplejszym miesiącem jest lipiec (śr. temp. +16,6°C), a najzimniejszym luty (-3,2°C);
- średnia wartość wilgotności powietrza – 82%;
- średnie zachmurzenie – 7,1;

- średnie roczne opady atmosferyczne 577 mm, przy najwyższej sumie opadów w miesiącu lipcu, a najniższej w lutym (25,0 mm);
- przewaga wiatrów z sektora zachodniego (W, NW i SW), średnia prędkość wiatrów 4 m/s.

3.1.3. Środowisko biotyczne

Szata roślinna

Na obszarach projektu „Planu ...” występują ekosystemy terenów przekształconych, antropogenicznie z roślinnością typową dla obszarów miejskich.

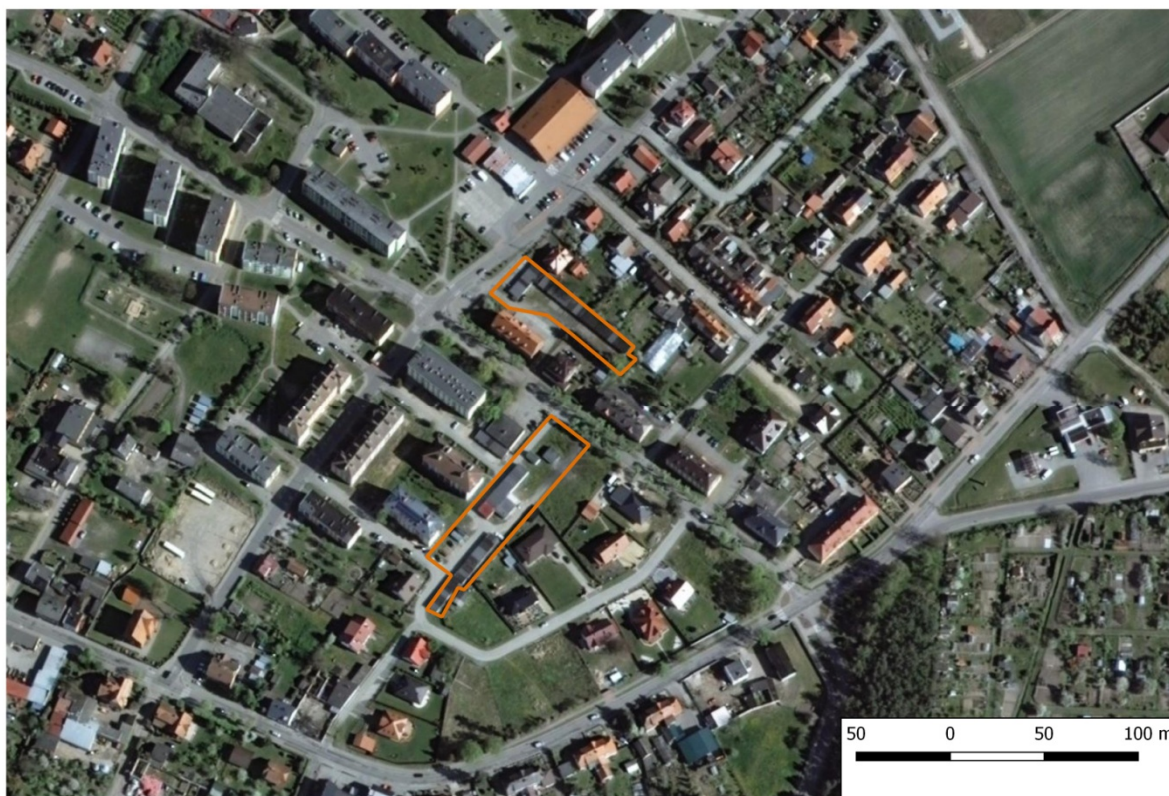
Podstawowe kompleksy roślinne w rejonie obszarów projektu „Planu...” tworzą (rys. 3a-c):

- pojedyncze drzewa i krzewy oraz ich grupy (obszar nr 1);
- zieleń towarzysząca istniejącej zabudowie, w tym trawniki, skwery z udziałem drzew i krzewów (obszary nr 1-5);
- ogrody przydomowe (obszar nr 5);
- roślinność ruderalna (obszary nr 1-5).

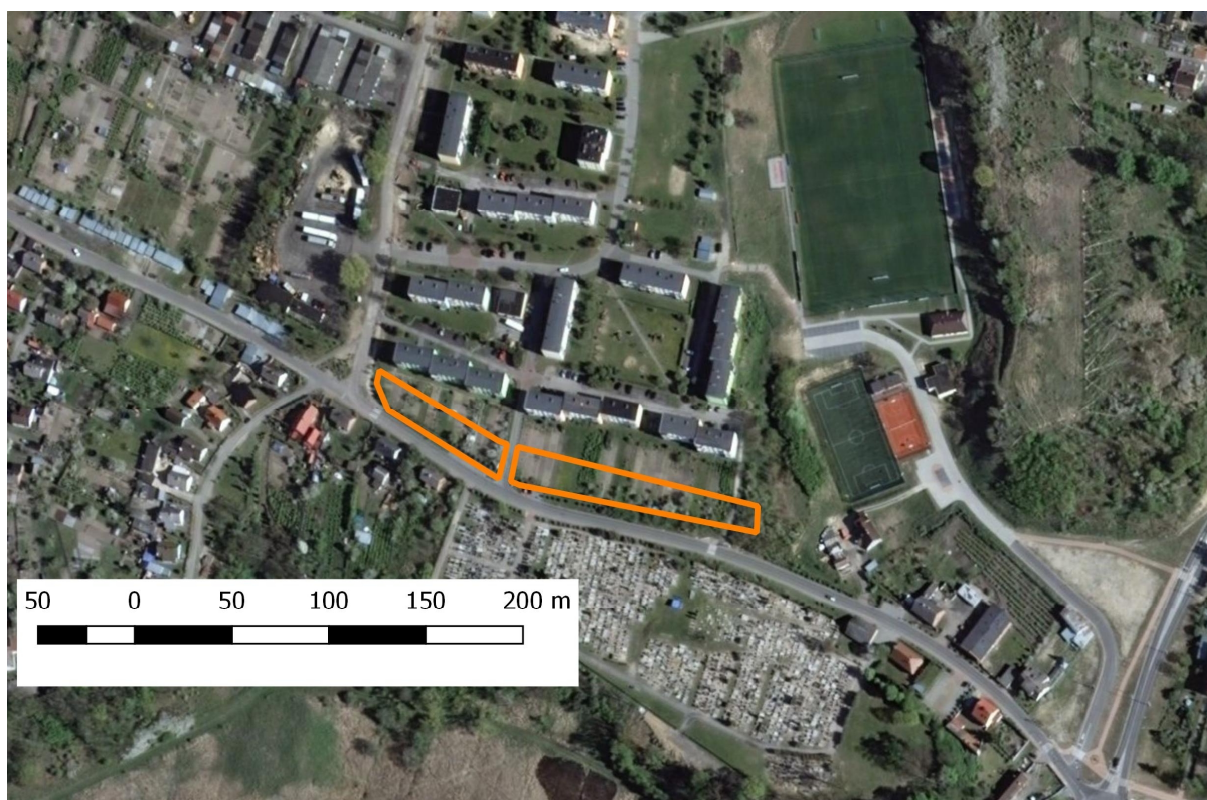
Na obszarach projektu „Planu ...” nie były dotychczas wykonywane inwentaryzacje przyrodnicze.



Rys. 3a Obszary nr 1 i 2 na ortofotomapie.



Rys. 3b Obszary nr 3 i 4 na ortofotomapie.



Rys. 3c Obszar nr 5 na ortofotomapie.

Fauna. Na obszarach projektu „Planu...”, ze względu na jego znaczną antropizację i śródmiejskie położenie, mogą przede wszystkim występować ptaki charakterystyczne dla terenów miejskich (gatunki synantropijne), drobne ssaki (głównie gryzonie) i bezkręgowce.

3.2 Procesy i powiązania przyrodnicze

Na obszarach projektu „Planu...”:

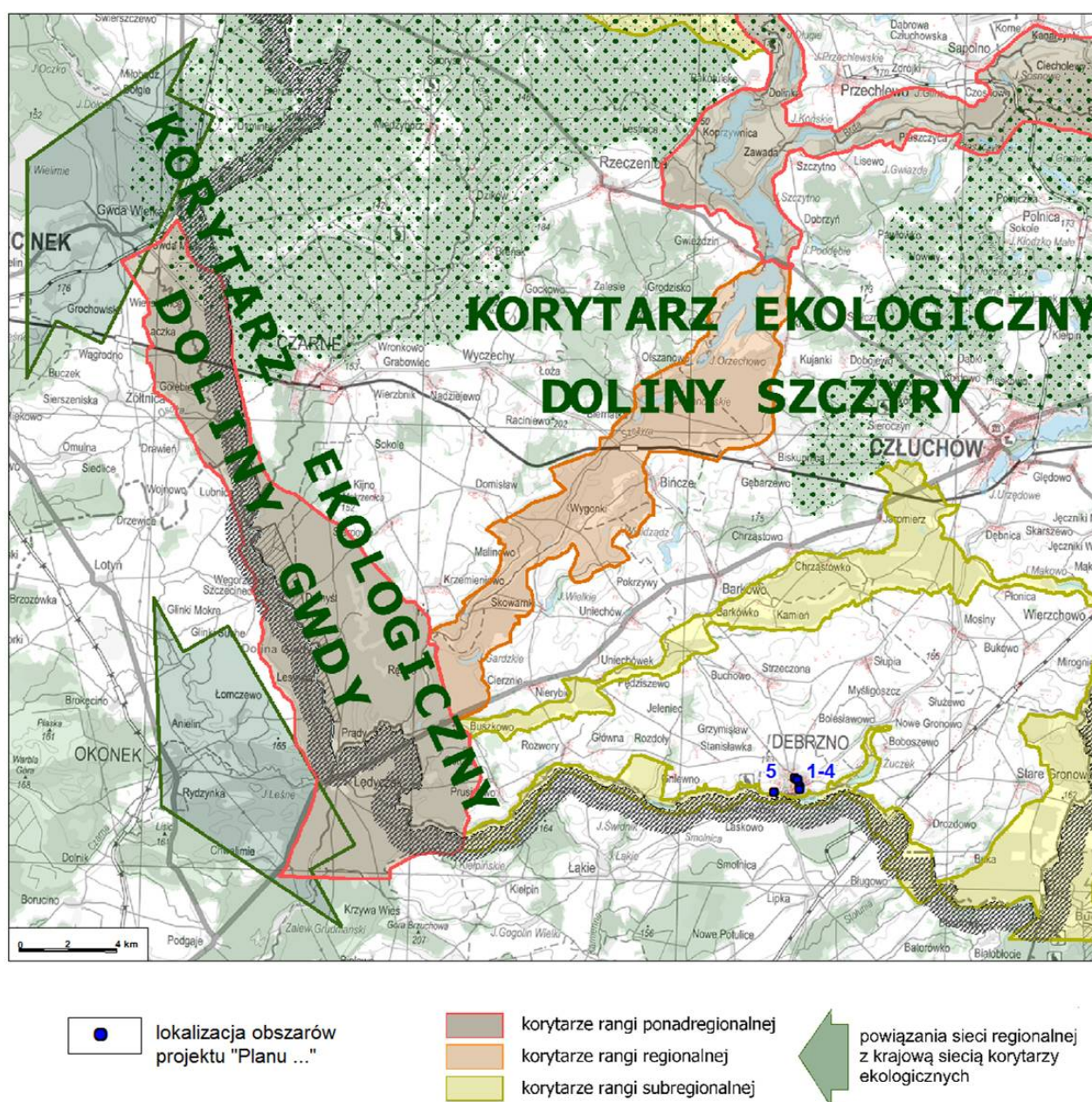
- nie występują procesy geodynamiczne takie jak erozja wodna, wietrzna czy osuwiska – są to obszary o znacznej stabilności geodynamicznej;
- spośród ogniw obiegu wody występują opady atmosferyczne, parowanie, infiltracja i odpływ podziemny.

Korytarze ekologiczne

Zgodnie z Ustawą z dnia 16 kwietnia 2004 r. o ochronie przyrody (t. j. Dz. U. 2018, poz. 142. art.5, p.2) (...) ***korytarz ekologiczny to obszar umożliwiający migrację roślin, zwierząt lub grzybów.***

Ponadto w art. 23.1. ww., ustawy stwierdzono, (...) że obszar chronionego krajobrazu obejmuje tereny chronione ze względu na wyróżniający się krajobraz o zróżnicowanych ekosystemach, wartościowy ze względu na możliwość zaspokajania potrzeb związanych z turystyką i wypoczynkiem lub pełni **funkcją korytarzy ekologicznych**. Obszary projektu „Planu ...” położone są poza zasięgiem obszarów chronionego krajobrazu, w tym najbliższego z nich OCHK „Dolina rzeki Debrzynki”.

W województwie pomorskim zagadnienie korytarzy ekologicznych zawiera „Plan zagospodarowania województwa pomorskiego 2030” (2016), w którym wykorzystano „Koncepcję sieci ekologicznej województwa pomorskiego dla potrzeb planowania przestrzennego” (Bezubik i in. 2014). Według tej koncepcji (Bezubik i in. 2014) obszary projektu „Planu ...” znajdują poza zasięgiem korytarzy ekologicznych, w tym najbliższego z nich subregionalnego korytarza ekologicznego doliny Debrzynki (w sąsiedztwie korytarza znajduje obszar nr 5) (rys. 4).



Rys. 4 Położenie obszarów projektu „Planu ...” na tle „Koncepcji sieci ekologicznej województwa pomorskiego dla potrzeb planowania przestrzennego” (Bezubik i in. 2014).

3.3. Walory zasobowo-użytkowe środowiska

Potencjał transurbacyjny

Na obszarach projektu „Planu...” występują dobre warunki fizjograficzne dla zabudowy: nieznaczne nachylenia terenu, nośne grunty w podłożu i dobre warunki bioklimatyczne.

Obszary projektu „Planu ...” zajęte są częściowo przez zabudowę kubaturową (zespoły garaży indywidualnych).

Potencjał biotyczny

Potencjał biotyczny obszarów projektu „Planu ...”, ze względu na dotychczasowe przekształcenia środowiska jest umiarkowany.

Podstawowe, skromne wartości biotyczne obszarów projektu „Planu ...” reprezentują drzewa i grupy drzew i krzewów oraz skwery i trawniki.

Potencjał turystyczny (rekreacyjny)

Obszary projektu „Planu ...” nie posiadają przyrodniczych walorów turystyczno-rekreacyjnych.

Zasoby wodne

Obszary projektu „Planu ...” położone są w zasięgu głównego zbiornika wód podziemnych nr 127 „Subzbiornik Złotów- Piła- Strzelce Krajeńskie”. GZWP nr 127 udokumentowany w 2013 r. obejmuje obszar o powierzchni 2470,8 km².

Zgodnie z art. 141.1 ustawy z dnia 20 lipca 2017 r. - Prawo wodne (Dz. U. 2017, poz. 1566 ze zm.) *Wojewoda, na wniosek Wód Polskich, ustanawia obszar ochronny, w drodze aktu prawa miejscowego, wskazując ograniczenia lub zakazy dotyczące użytkowania gruntów oraz korzystania z wód na terenie obszaru ochronnego oraz granice tego obszaru*. Dla GZWP nr 127 – obszar taki dotychczas nie został ustanowiony (styczeń 2018).

Zasoby surowców mineralnych

Według danych Państwowego Instytutu Geologicznego (baza MIDAS) oraz „Bilansu zasobów kopalin i wód podziemnych w Polsce wg stanu na 31.12.2016 r.” (2017) na obszarach projektu „Planu ...” i w ich sąsiedztwie nie występują złoża surowców mineralnych.

3.4. Zagrożenia przyrodnicze

W warunkach środowiska przyrodniczego Polski do podstawowych zagrożeń przyrodniczych należą zagrożenie powodziowe, ruchy masowe (zagrożenie morfodynamiczne) i ekstremalne stany pogodowe.

Zagrożenie powodziowe

W granicach projektu „Planu ...” nie występują obszary szczególnego zagrożenia powodzią w rozumieniu ustawy z dnia 20 lipca 2017 r. - Prawo wodne (Dz. U. 2017, poz. 1566 ze zm.).

Zagrożenie ruchami masowymi

Na obszarach projektu „Planu ...” nie występują zarejestrowane tereny zagrożone ruchami masowymi ziemi wg "Rejestracji i inwentaryzacji naturalnych zagrożeń geologicznych na terenie całego kraju (ze szczególnym uwzględnieniem osuwisk oraz innych

zjawisk geodynamicznych)” i obszary predysponowane do występowania ruchów masowych wyznaczone w ramach ogólnopolskiego projektu „System ochrony przeciwsuwiskowej” SOPO (<http://geoportal.pgi.gov.pl/>).

Ekstremalne stany pogodowe

Powszechnym zagrożeniem w warunkach środowiska przyrodniczego Polski są **ekstremalne stany pogodowe**, jak bardzo silne wiatry, długotrwałe, intensywne opady deszczu lub śniegu. Zagrożenie ekstremalnymi stanami pogodowymi będzie wzrastać zgodnie z prognozą zmian klimatu (SPA 2020 – zob. rozdz. 6). Zapobieganie ekstremalnym stanom pogodowym jest niemożliwe, a likwidacja ich skutków jest kwestią organizacyjną.

3.5. Potencjalne zmiany stanu środowiska w przypadku braku realizacji projektu „Planu...”

W przypadku odstąpienia od realizacji ustaleń projektu „Planu...” w stosunku do obszarów nr 1 -5 obowiązywać będzie nadal miejscowy plan zagospodarowania przestrzennego przyjęty uchwałą nr XLVII/300/2006 Rady Miejskiej Debrzno z dnia 24 lutego 2006 r. (Dz. Urz. Woj. Pom. z 2006 r. Nr 81 poz. 1692). Zgodnie z jego zapisami na obszarach projektu „Planu...” dopuszczone zostały funkcje terenów parkingów.

W projekcie „Planu ...” przy ustaleniu parametrów dla nowej zabudowy uwzględniono parametry istniejącego zainwestowania, wskazano tereny zieleni urządzonej do utrzymania bądź zagospodarowania i wprowadzono nakaz zachowania istniejącej zieleni wysokiej – są to zmiany korzystne środowiskowo, które w przypadku wdrożenia jego ustaleń przyczyniły by się do podniesienia walorów krajobrazowych przedmiotowych obszarów i ich sąsiedztwa.

4. ANALIZA ISTNIEJĄCYCH PROBLEMÓW OCHRONY ŚRODOWISKA ISTOTNYCH Z PUNKTU WIDZENIA REALIZACJI PROJEKTU „PLANU...”, W SZCZEGÓLNOŚCI NA OBSZARACH FORM OCHRONY PRZYRODY

4.1. Źródła i stan antropizacji środowiska przyrodniczego

Obszary projektu „Planu ...” położone są w obrębie zainwestowania miejskiego Debrzna. W ich zasięgu znajdują się tereny garaży, parkingów i zieleni miejskiej oraz ogródków przydomowych.

Główne przejawy antropizacji środowiska przyrodniczego na obszarach projektu „Planu ...” i w ich sąsiedztwie to:

- osadnictwo miejskie, w tym zabudowa mieszkaniowa wielorodzinna i jednorodzinna i usługowa (sąsiedztwo obszarów) – źródła emisji zanieczyszczeń do atmosfery, ścieków komunalnych oraz odpadów komunalnych;
- synantropizacja roślinności – są to tereny zieleni urządzonej oraz roślinność ruderalna;
- tereny użytkowane rolniczo (uprawy polowe w sąsiedztwie obszarów nr 1 i 2);
- ciągi komunikacji drogowej w sąsiedztwie i otoczeniu obszarów projektu „Planu...”, w tym drogi lokalne: ul. Miła, Strzelecka, Przechodnia, Mokotowska, Chopina i Sportowa – komunikacja samochodowa jako źródło zanieczyszczeń atmosfery i hałasu;
- cmentarz - sąsiedztwo od południa obszaru nr 5 (część obszaru znajduje się w strefie sanitarnej szerokości 50 m wokół granic cmentarza) – w strefie sanitarnej obowiązują przepisy Rozporządzenie Ministra Gospodarki Komunalnej z dn. 25 sierpnia 1959 r. w sprawie określenia jakie tereny pod względem sanitarnym są odpowiednie na cmentarze (Dz. U. Nr 52 poz. 315) tj. zakaz lokalizacji zabudowy mieszkaniowej, zakładów produkujących artykuły żywności, zakładów żywienia zbiorowego oraz zakładów przechowujących artykuły żywności).

Warunki aerosanitarne

Główne źródła zanieczyszczeń atmosfery w rejonie obszarów projektu „Planu ...” stanowią:

- indywidualne źródła ciepła na terenach osadnictwa miejskiego (sąsiedztwo obszarów);
- zanieczyszczenia komunikacyjne;
- emisja niezorganizowanego pyłu z terenów pozbawionych roślinności i z terenów o utwardzonej nawierzchni, głównie komunikacyjnych i innych.

Stan czystości powietrza atmosferycznego w gminach województwa pomorskiego, badany jest przez Wojewódzki Inspektorat Ochrony Środowiska w Gdańsku. Poczynając od 2010 roku ocena jakości powietrza dokonywana jest w podziale na nowy układ stref (ilość stref w województwie pomorskim ograniczyła się do dwóch tj. strefy aglomeracji trójmiejskiej oraz w pozostałej części województwa, strefy pomorskiej).

Strefa Pomorska (w tym gmina Debrzno) za 2016 r. oceniona została następująco („Roczna ocena jakości powietrza w województwie pomorskim. Raport za 2016 r. (2017) - www.wios.gda.pl):

- klasyfikacja z uwzględnieniem parametrów kryterialnych pod kątem ochrony zdrowia – klasy A dla poszczególnych zanieczyszczeń na obszarze strefy, z wyjątkiem niedotrzymanych poziomów dopuszczalnych dla pyłu zawieszonego PM_{2,5} i dla pyłu PM₁₀ (stacje Wejherowo, Rumia, Ustka, Kościerzyna, Starogard Gdański i dwie stacje w Pruszczu Gdańskim), niedotrzymanych poziomów docelowych dla benzo(a)pirenu zawartego w pyłe PM₁₀ (9 stacji) i dla ozonu w przypadku celów długoterminowych;
- klasyfikacja stref z uwzględnieniem parametrów kryterialnych pod kątem ochrony roślin – klasa A i zagrożone poziomy celów długoterminowych dla ozonu.

Uchwałą Nr 353/XXXIII/17 Sejmik Województwa Pomorskiego z dnia 27 marca 2017 r. przyjął „Aktualizację programu ochrony powietrza dla strefy pomorskiej, w której został przekroczony poziom dopuszczalny pyłu zawieszonego PM₁₀ oraz poziom docelowy benzo(a)pirenu”.

Głównym źródłem emisji pyłu zawieszonego PM₁₀ i benzo(a)pirenu, a jednocześnie głównym odpowiedzialnym za stan jakości powietrza w strefie uznano źródła powierzchniowe, czyli tzw. „niską emisję”.

W Programie przedstawiono harmonogram rzeczowo-finansowy realizacji działań naprawczych, określono odpowiedzialnych za poszczególne zadania, wyznaczono termin realizacji na rok 2023 oraz podano szacunkowe koszty realizacji poszczególnych zadań, wskazując jednocześnie potencjalne źródła finansowania. Działania naprawcze należy podejmować na obszarze całej strefy, w celu likwidacji wyznaczonych obszarów przekroczeń.

W strefie pomorskiej obowiązuje również Uchwała Nr 158/XIII/15 Sejmiku Województwa Pomorskiego z dnia 26 października 2015 roku w sprawie określenia Programu ochrony powietrza dla strefy pomorskiej na lata 2015-2020 z perspektywą na lata następne określony ze względu na przekroczenia dopuszczalnego poziomu zanieczyszczenia powietrza pyłem PM_{2,5}.

Hałas

Największy udział w środowisku zurbanizowanym ma hałas drogowy - obejmuje on praktycznie całe miasto Debrzno. Podstawowy wpływ na wielkość i rozprzestrzenianie się hałasu mają:

- charakter ruchu samochodowego (osobowy, ciężarowy, autobusowy);
- natężenie ruchu, średnia prędkość i płynność ruchu pojazdów;
- charakter dróg i ich otoczenie.

W rejonie obszarów projektu „Planu ...” nie były wykonywane pomiary poziomów hałasu. Dopuszczalne poziomy hałasu w środowisku reguluje Rozporządzenie Ministra Środowiska z dnia 14 czerwca 2007 r. w sprawie dopuszczalnych poziomów hałasu w środowisku (t. j. Dz. U. 2014, poz. 112).

Pole elektromagnetyczne

Na obszarach projektu „Planu ...” i w ich sąsiedztwie nie znajdują się źródła pola elektromagnetycznego, w tym napowietrzne linie elektroenergetyczne wysokich i najwyższych napięć oraz stacje elektroenergetyczne wysokich napięć. Nie znajdują się tu również stacje bazowe telefonii komórkowej. Przez obszar nr 5 przebiega napowietrzna linia elektroenergetyczna średniego napięcia SN-15kV.

Stan zanieczyszczenia wód i przekształcenia jej obiegu

Stan czystości wód powierzchniowych oceniany jest okresowo w oparciu o pomiary kontrolne realizowane w ramach monitoringu środowiska wykonywanych przez Wojewódzkie Inspektoraty Ochrony Środowiska.

Rzeka **Debrzynka** w 2015 r. badana była w punkcie pomiarowym zlokalizowanym w Lędyczku (poza granicami gminy Debrzno). Wody Debrzynki oceniono wówczas następująco (Klasyfikacja wskaźników jakości wód płynących w województwie wielkopolskim za rok 2015 - <http://poznan.wios.gov.pl>):

- klasa elementów biologicznych – I;
- klasa elementów fizykochemicznych – II (fosforany);
- klasa elementów hydromorfologicznych – II.

Wojewódzki Inspektorat Ochrony Środowiska w Gdańsku wraz z Delegaturą w Słupsku przeprowadził w 2015 roku badania wód podziemnych pochodzących z 34 punktów pomiarowych w ramach monitoringu wód podziemnych, w tym w Debrznie na ujęciu gminnym. Stan wód zakwalifikowany został do klasy II, stan chemiczny dobry (<https://www.gdansk.wios.gov.pl/>).

Przekształcenia litosfery

Do podstawowych przekształceń litosfery w rejonie obszarów projektu „Planu ...” należą:

- typowe dla terenów miejskich, związane z rozwojem przestrzennym przekształcenia przypowierzchniowej warstwy litosfery, a w szczególności wykopy i nasypy, związane z posadowieniem budynków, lokalizacją infrastruktury technicznej itp. oraz utwardzenie powierzchni terenów;
- tereny przekształceń geomechanicznych, związanych z budownictwem kubaturowym, (garaży indywidualnych) oraz budową ciągów komunikacyjnych.

Obiekty stwarzające zagrożenie wystąpienia poważnych awarii

Na obszarach projektu „Planu ...” i w ich sąsiedztwie nie znajdują się:

- zakłady o zwiększonym ryzyku wystąpienia poważnej awarii przemysłowej;
- zakłady o dużym ryzyku;

w rozumieniu Rozporządzenia Ministra Rozwoju z dnia 29stycznia 2016 r. w sprawie rodzajów i ilości znajdujących się w zakładzie substancji niebezpiecznych, decydujących o zaliczeniu zakładu do zakładu o zwiększonym lub dużym ryzyku wystąpienia poważnej

awarii przemysłowej (Dz. U. 2016, poz. 138). Nie występują tu zakłady przetwarzające, wytwarzające lub magazynujące substancje niebezpieczne.

4.2. Formy ochrony przyrody i problemy ochrony ich środowiska

Na obszarach projektu „Planu...” i w ich sąsiedztwie nie występują obszarowe formy ochrony przyrody w rozumieniu ustawy z dnia 16 kwietnia 2004 r. (t. j. Dz. U. 2018, poz. 142). Nie ma tu także pomników przyrody.

Ochrona gatunkowa roślin, zwierząt i grzybów

Brak stwierdzeń na obszarach projektu „Planu ...” chronionych gatunków roślin i grzybów (Rozporządzenie Ministra Środowiska z dnia 9 października 2014 r. w sprawie ochrony gatunkowej roślin - Dz. U. 2014, poz. 1409 i Rozporządzenie Ministra Środowiska z dnia 9 października 2014 r. w sprawie ochrony gatunkowej grzybów - Dz. U. 2014, poz. 1408).

Możliwe jest występowanie chronionych gatunków zwierząt (Rozporządzenie Ministra Środowiska z dnia 16 grudnia 2016 r. w sprawie ochrony gatunkowej zwierząt – Dz. U. 2016, poz. 2183), głównie ptaków (prawie wszystkie gatunki ptaków objęte są w Polsce ochroną gatunkową).

Formy ochrony przyrody w otoczeniu obszarów projektu „Planu ...”

Położenie projektu „Planu...” w stosunku do obszarowych form ochrony przyrody w otoczeniu przedstawia tab. 1 i rys. 5.

Tabela 1 Położenie projektu „Planu...” w stosunku do obszarowych form ochrony przyrody w otoczeniu

Forma ochrony przyrody	Odległość od projektu „Planu...”
Rezerваты przyrody	
„Miłachowo”	1 km
Obszary Chronionego Krajobrazu	
OCHK Dolina rzeki Debrzynki	0,1 km
OCHK Dolina Łobżonki i Bory Kujańskie	9,4 km
Obszary Natura 2000 mające znaczenie dla Wspólnoty	
Dolina Debrzynki PLH300047	0,3 km
Dolina Łobżonki PLH300040	8 km

Źródło: Opracowanie własne

Najbliższe w stosunku do obszaru projektu „Planu ...” formy ochrony przyrody to (tab. 1 i rys. 5):

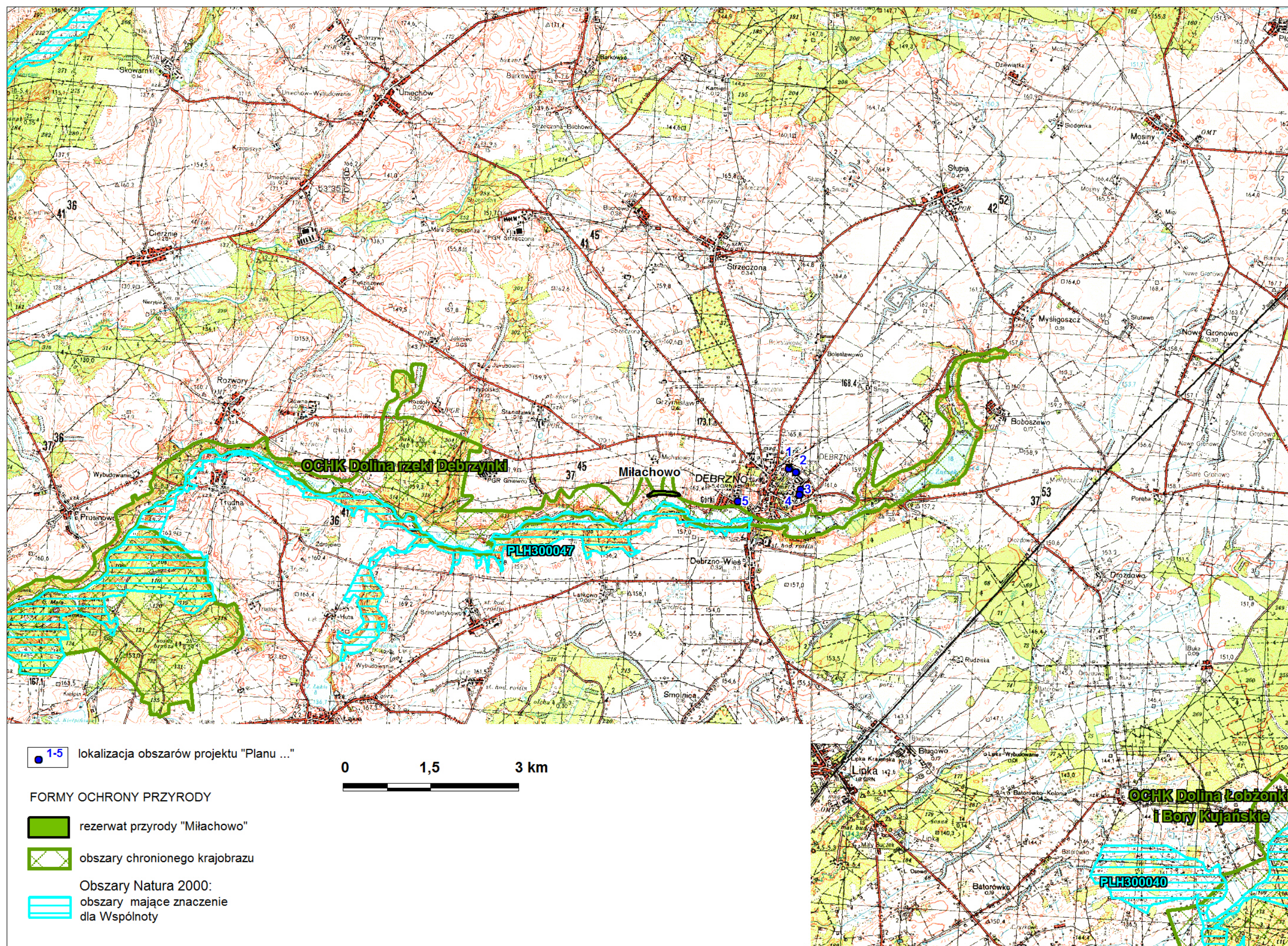
- OCHK Dolina Debrzynki - ustanowiony uchwałą nr XXXV/266/97 R.M. w Debrznie z dn. 24.10.1997 r. na gruntach stanowiących sąsiedztwo rzeki Debrzynki o powierzchni 1007 ha. Ww. uchwała nie została opublikowana w D. Urz. ówczesnego województwa śląskiego, gdyż nie było takiego wymogu prawnego (wg opinii radcy prawnego UG Debrzno). Uchwała nadal obowiązuje.

OCHK obejmuje swoim zasięgiem południową i wschodnią część miasta Debrzno z jeziorami Żuczek i Miejskie. OCHK wyróżnia się szczególnymi wartościami estetycznymi krajobrazu. Jest to głęboko wcięta w teren dolina rynnowa rzeki, z czterema jeziorami, otoczonymi zaroślami i szuwarami oraz umiarkowanie wykorzystywanymi, ekosystemami łąk. Stoki doliny w większości porastają drzewostany leśne z dużym udziałem buka. OCHK Dolina Dobrzynki nie jest wymieniony w załączniku nr 1 do Uchwały Nr 259/XXIV/16 Sejmiku Województwa Pomorskiego z dnia 25 lipca 2016 r. w sprawie obszarów chronionego krajobrazu w województwie pomorskim (Dz. Urz. Woj. Pom. 2016, poz. 2942);

- obszar Natura 2000 mający znaczenie dla Wspólnoty „Dolina Dobrzynki” PLH300047 o powierzchni 920,87 ha obejmuje skupienia cennych siedlisk przyrodniczych: dobrze zachowane zasoby torfowisk soligenicznych (alkalicznych) i łąk na tych torfowiskach; fragmenty łągów nadrzecznych i źródłiskowych, a na zboczach doliny rzecznej kompleks buczyn i grądów subatlantyckich (z drzewostanami bukowymi). PLH300047 nie posiada planu zadań ochronnych.
- rezerwat przyrody „Miłachowo” o powierzchni 3,7 ha obejmuje fragment stoku doliny rzeki Dobrzynki o ekspozycji południowej z ciepłolubną murawą. Stanowisko gatunków ciepłolubnych na północnej granicy zasięgu – obowiązuje zarządzenie MLiPD z dnia 10 XI 1976 roku w sprawie uznania za rezerwat przyrody i zarządzenie MLiPD z dnia 23 VIII 1982 roku zmieniające zarządzenie w sprawie uznania za rezerwat przyrody.

Proponowane formy ochrony przyrody

Na obszarach projektu „Planu ...” i w ich sąsiedztwie **nie wyznaczono proponowanych formy ochrony przyrody.**



Rys. 5 Położenie obszaru projektu „Planu ...” na tle obszarów form ochrony przyrody w regionalnym otoczeniu

5. UWARUNKOWANIA OCHRONY ŚRODOWISKA KULTUROWEGO, ZABYTEKÓW, DÓBR KULTURY WSPÓŁCZESNEJ I KRAJOBRAZU KULTUROWEGO

Na obszarach projektu „Planu ...” i w jego sąsiedztwie nie występują zabytki, dobra kultury współczesnej i elementy krajobrazu kulturowego chronione na podstawie Ustawy z dnia 23 lipca 2003 r. o ochronie zabytków i opiece nad zabytkami (t. j. Dz. U. 2017, poz. 2187 ze zm.).

6. ANALIZA CELÓW OCHRONY ŚRODOWISKA USTANOWIONYCH NA SZCZEBLU MIĘDZYNARODOWYM, WSPÓLNOTOWYM, KRAJOWYM I REGIONALNYM ISTOTNYCH Z PUNKTU WIDZENIA PROJEKTU „PLANU ...”

Poziom międzynarodowy

Instrumentem polityczno-strategicznym Unii Europejskiej w zakresie ochrony środowiska jest strategia „Europa 2020”, a polityka w dziedzinie środowiska ma być koordynowana w ramach inicjatywy przewodniej tej strategii „Europa efektywnie korzystająca z zasobów”. Strategia ta tworzy długookresowe ramy działania w wielu obszarach polityki, takich jak walka ze zmianami klimatu, energia, transport, przemysł, surowce, rolnictwo, rybołówstwo, ochrona różnorodności biologicznej oraz rozwój regionalny. Wdrożenie strategii ma zwiększyć pewność prowadzenia inwestycji i działalności innowacyjnej oraz zapewnić uwzględnienie kwestii efektywnego korzystania z zasobów w sposób zrównoważony we wszystkich dziedzinach polityki.

Szczegółowe rozwiązania formalno-prawne Unii Europejskiej zapisane są w dyrektywach UE, które z zasady muszą być wdrożone do porządku prawnego państw członkowskich (poprzez ustawy i rozporządzenia wykonawcze do nich) oraz w rozporządzeniach i decyzjach wydawanych przez instytucje Unii, które wiążą w całości i są bezpośrednio stosowane, przy czym rozporządzenia mają zasięg ogólny, a decyzje wskazują i wiążą jedynie adresatów.

Zobowiązania międzynarodowe Polski w zakresie środowiska wynikają również z ratyfikowanych przez Rzeczpospolitą Polską umów i konwencji międzynarodowych.

Poziom krajowy

Krajowe dokumenty strategiczne uwzględniają zobowiązania i cele ochrony środowiska przyjęte w dokumentach UE i w ratyfikowanych przez Rzeczpospolitą Polską umowach i konwencjach międzynarodowych. Dla projektu „Planu ...” szczególne znaczenie mają:

- 1) „Koncepcja przestrzennego zagospodarowania kraju 2030” (przyjęta przez Radę Ministrów uchwałą z dnia 13.12.2011 r.), określająca zasady prowadzenia polityki przestrzennej przede wszystkim w oparciu o ustrojową zasadę zrównoważonego rozwoju i wynikające z niej zasady planowania publicznego tj.:
 - racjonalności ekonomicznej,

- preferencji regeneracji (odnowy) nad zajmowaniem nowych obszarów pod, zabudowę,
- przezorności ekologicznej,
- kompensacji ekologicznej,
- hierarchiczności celów zapewniająca koordynację działalności wszystkich podmiotów podejmujących decyzję z poszanowaniem subsydiarności organizacji władz samorządowych,
- dynamicznego strefowania i wyznaczania obszarów planistycznych,
- partycypacji społecznej (szerokiej i aktywnej).

W KPZK 2030 wskazano sześć ściśle powiązanych i dopełniających się wzajemnie celów oraz szereg działań służących ich realizacji.

Sformułowane wyżej cele i kierunki działań polityki przestrzennej KPZK 2030, stanowiące ustalenia i zalecenia wymagane do wprowadzenia do planów zagospodarowania przestrzennego województw i uwzględnienia w planowaniu na szczeblu gminnym, zostały uwzględnione w projekcie „Planu...”.

2) „Aktualizacja programu wodno-środowiskowego kraju” (2016) oraz Plan gospodarowania wodami dla obszaru dorzecza Wisły (2016) i Plan gospodarowania wodami na obszarze dorzecza Odry (2016)

Rozporządzeniami z dnia 18 października 2016 r. Rada Ministrów przyjęła „Plan gospodarowania wodami na obszarze dorzecza Wisły” (Dz. U. 2016, poz. 1911) i „Plan gospodarowania wodami na obszarze dorzecza Odry” (Dz. U. 2016, poz. 1967).

Obszary projektu „Planu...” położone są w zasięgu następujących jednolitych części wód:

- powierzchniowych - „Debrzynka” PLRW6000181886529;
- podziemnych - JCWPd nr 26 PLGW600026.

Ustalenia dotyczące celów środowiskowych wynikających z „Planu gospodarowania wodami na obszarze dorzecza Wisły” (2016) zawierają tabele 2 - 3.

Tabela 2 Jednolita część wód powierzchniowych „Debrzynka” PLRW6000181886529 - stan wód i cele środowiskowe.

Debrzynka PLRW6000181886529	
Status	naturalna
Prowadzenie monitoringu	monitorowana
Aktualny stan lub potencjał	dobry
Ocena ryzyka nieosiągnięcia celu środowiskowego	niezagrożona
Cel środowiskowy dla JCWP	dobry stan ekologiczny, dobry stan chemiczny
Typ odstępstwa	nie dotyczy
Termin osiągnięcia dobrego stanu	2015
Obszary przeznaczone do ochrony siedlisk lub gatunków, dla których utrzymanie lub poprawa stanu wód jest ważnym czynnikiem w ich ochronie	Obszar Natura 2000 mający znaczenie dla Wspólnoty PLH300047: siedliska: 3150, 6430, 7220, 7230, 91E0 i gatunki roślin i zwierząt z załącznika II 92I43I EWG:skalnica torfowiskowa <i>Saxifraga hirculus</i> , bóbr <i>Castor fiber</i> , wydra <i>Lutra Lutra</i> , zalotka większa

	<i>Leucorrhinia pectoralis</i> , Czerwończyk nieparek <i>Lycaena dispar</i> , Poczwarówka zwężona <i>Vertigo angustior</i> , Poczwarówka jajowata <i>Vertigo moulinsiana</i>
--	--

Źródło: „Plan gospodarowania wodami na obszarze dorzecza Odry” (2016).

Tabela 3 Jednolita część wód podziemnych nr 26 PLGW600026 - stan wód i cele środowiskowe.

JCWPd PLGW600026	
Prowadzenie monitoringu	monitorowana
Stan ilościowy	dobry
Stan (ogólny)	dobry
Cel środowiskowy dla JCWPd	utrzymanie dobrego stanu chemicznego utrzymanie dobrego stanu ilościowego
Ocena ryzyka nieosiągnięcia celu środowiskowego	niezagrożona

Źródło: „Plan gospodarowania wodami na obszarze dorzecza Wisły” (2016).

3) „Strategiczny plan adaptacji dla sektorów i obszarów wrażliwych na zmiany klimatu do roku 2020 z perspektywą do roku 2030” (SPA 2020) przyjęty przez Radę Ministrów dnia 29.10.2013 r. stanowi element szerszego projektu badawczego o nazwie KLIMADA, obejmującego okres do 2070 roku. W SPA 2020:

- uwzględniono i przeanalizowano obecne i oczekiwane zmiany klimatu, w tym scenariusze zmian klimatu dla Polski do roku 2030. Wykazały one, że największe zagrożenie dla gospodarki i społeczeństwa będą stanowiły ekstremalne zjawiska pogodowe, takie jak deszcze nawalne, powodzie, podtopienia, osunięcia ziemi, fale upałów, susze, huragany, osuwiska itp. Zjawiska te będą występowały prawdopodobnie z coraz większą częstotliwością i natężeniem, obejmując coraz większe obszary kraju;
- wskazano cele i kierunki działań adaptacyjnych, które należy podjąć do roku 2020 w najbardziej wrażliwych sektorach i obszarach: gospodarce wodnej, rolnictwie, leśnictwie, różnorodności biologicznej i obszarach prawnie chronionych, zdrowiu, energetyce, budownictwie, transporcie, obszarach górskich, strefie wybrzeża, gospodarce przestrzennej i obszarach zurbanizowanych.

Zagadnienie adaptacji do zmian klimatu i mitygacji zmian klimatu omówione jest szczegółowo w rozdz. 7.6.

Poziom regionalny

Dla projektu „Planu ...” szczególnie istotne są cele ochrony środowiska zapisane w dokumentach regionalnych (spójne z celami ochrony środowiska dokumentów wyższego rzędu). Są to przede wszystkim:

- „Program ochrony środowiska województwa pomorskiego na lata 2013-2016 z perspektywą do roku 2020” przyjęty na podstawie Uchwały nr 528/XXV/12 Sejmiku Województwa Pomorskiego w Gdańsku z dnia 21 grudnia 2012 r.²;
- „Plan gospodarki odpadami dla województwa pomorskiego 2022” - przyjęty na podstawie Uchwały Nr 321/XXX/16 Sejmiku Województwa Pomorskiego z dnia 29 grudnia 2016 roku.

„Program ochrony środowiska województwa pomorskiego na lata 2013-2016 z perspektywą do roku 2020”

W „Programie ...” wyznaczono cztery cele perspektywiczne (I-IV), nawiązujące do priorytetów VI Wspólnotowego Programu Działań w zakresie środowiska naturalnego, Polityki Ekologicznej Państwa na lata 2009-2012 z perspektywą 2013-2016 oraz misji Strategii Rozwoju Województwa Pomorskiego 2020:

- I. Środowisko dla zdrowia – dalsza poprawa jakości środowiska i bezpieczeństwa ekologicznego,*
- II. Podniesienie świadomości ekologicznej społeczeństwa oraz aktywacja rynku na rzecz środowiska,*
- III. Ochrona dziedzictwa przyrodniczego i racjonalne wykorzystanie zasobów przyrody,*
- IV. Zrównoważone wykorzystanie energii, wody i surowców naturalnych.*

Kolejny poziom stanowi 12 celów średniookresowych, których realizacyjne osiągnięcie w większości przypadków założono w rozszerzonym okresie programowania tj. do roku 2020).

Ustalenia projektu „Planu ...” nie stanowią zagrożenia dla osiągnięcia celów określonych w „Programie ochrony środowiska województwa pomorskiego na lata 2013-2016 z perspektywą do roku 2020”.

„Plan gospodarki odpadami dla województwa pomorskiego 2022” (2016)

Podstawowym założeniem funkcjonowania gospodarki odpadami komunalnymi w Polsce jest system rozwiązań regionalnych. Wg „Planu gospodarki odpadami ...” (2016) gmina Debrzno położona jest w **Regionie południowym** gospodarki odpadami.

Zgodnie z ustaleniami projektu „Planu...” gospodarka odpadami ma być prowadzona zgodnie z obowiązującymi przepisami ustaw oraz uchwalonymi przepisami lokalnymi.

² Sporządzony został projekt „Programu Ochrony Środowiska Województwa Pomorskiego na lata 2018-2021 z perspektywą do roku 2025”.

7. ANALIZA I OCENA PRZEWIDYWANYCH, ZNACZĄCYCH ODDZIAŁYWAŃ USTALEŃ PROJEKTU „PLANU...” NA ŚRODOWISKO

7.1. Wprowadzenie

W zakresie oddziaływania ustaleń projektu „Planu ...” i możliwych przekształceń środowiska przyrodniczego przeanalizowano oddziaływania na następujące elementy środowiska w ich wzajemnym powiązaniu:

- powierzchnię ziemi (przypowierzchniową warstwę litosfery, w tym gleby);
- wody powierzchniowe i podziemne;
- klimat;
- powietrze;
- warunki akustyczne (hałas);
- roślinność;
- zwierzęta;
- różnorodność biologiczna;
- formy ochrony przyrody, w tym obszary Natura 2000;
- zasoby naturalne;
- zabytki;
- dobra materialne;
- krajobraz;
- ludzi.

Oceniono oddziaływania bezpośrednie, pośrednie i wtórne, krótko-, średnio- i długoterminowe, chwilowe, okresowe i stałe. W ocenie oddziaływania na środowisko ustaleń projektu „Planu ...” zastosowano klasyfikację oddziaływań, zgodną art. 51 Ustawy z dnia 3 października 2008 r. o udostępnianiu informacji o środowisku i jego ochronie, udziale społeczeństwa w ochronie środowiska oraz o ocenach oddziaływania na środowisko (t. j. Dz. U. 2017, poz. 1405 ze zm.).

7.2. Powierzchnia ziemi (przypowierzchniowa warstwa litosfery, w tym gleby)

Przypowierzchniowa warstwa litosfery, w tym gleby, na zainwestowanej części obszarów projektu „Planu ...” została już przekształcona, w wyniku jego dotychczasowego użytkowania (tereny garaży i parkingów w zasięgu wydzieleń 1, 3, 4, 6, 8 i 9.KP. na obszarach nr 1-4).

Dalsze przekształcenia powierzchni ziemi wystąpią na terenach dotychczas niezabudowanych, w obrębie których projekt „Planu ...” dopuszcza realizację nowego zainwestowania. Przekształcenia wierzchniej warstwy litosfery będą miały miejsce także w przypadku przebudowy i modernizacji istniejącej zabudowy lub budowy sieci infrastruktury technicznej i komunikacyjnej.

Na etapie prac budowlanych związanych z realizacją ustaleń projektu „Planu ...” przekształcenia litosfery reprezentowane będą przede wszystkim przez:

- przekształcenia w przypowierzchniowych strukturach geologicznych w wyniku robót ziemnych w celu posadowienia budynków, obiektów małej architektury poprowadzenia ciągów komunikacyjnych i uzbrojenia terenu (wykopy, wprowadzenie podsypek);
- zmiany lokalnego ukształtowania terenu wyłącznie w miejscach lokalizacji nowego zainwestowania kubaturowego i parkingów;
- likwidację pokrywy glebowej w miejscach wykopów i przekształcenie fizykochemicznych właściwości gleb na terenach placów budów oraz w sąsiedztwie planowanych inwestycji na terenach składowania materiałów budowlanych i w wyniku pracy sprzętu budowlanego;
- powstanie odpadu w postaci gleby i ziemi wydobytej z wykopów pod fundamenty;
- utwardzenie części terenu (głównie przeznaczonej na dojazdy i miejsca parkingowe).

Ze względu na stan zagospodarowania i kontynuację dotychczasowych funkcji terenu (indywidualne garaże i parkingi) nie będą to oddziaływania znaczące.

W projekcie „Planu ...” dopuszczono budowę nowych, przebudowę, rozbudowę lub likwidację istniejących urządzeń i sieci infrastruktury technicznej. W przypadku realizacji nowych odcinków infrastruktury technicznej lub przebudowy elementów sieci infrastruktury technicznej, mogą wystąpić przekształcenia, których rozmiar i charakter będzie zależny od przebiegu, parametrów realizowanych obiektów (średnicy i długości) oraz przyjętych metod ich budowy.

Na etapie budowy potencjalne zagrożenie dla podłoża gruntowego może stanowić jego zanieczyszczenie w trakcie awaryjnych wycieków substancji ropopochodnych ze sprzętu budowlanego i chemicznych, płynnych substancji budowlanych na terenie ich składowania i użycia.

Na etapie funkcjonowania ustaleń projektu „Planu ...” przekształcenia litosfery mogą być związane z rozdeptywaniem i rozjeżdżaniem terenów nieutwardzonych w granicach obszarów projektu „Planu ...” i ich otoczenia.

Ograniczenie negatywnego oddziaływania na litosferę możliwe jest poprzez wprowadzenie zainwestowania terenu, tj. urządzonych ścieżek, dojazdów do miejsc parkingowych i garaży oraz elementów małej architektury.

Podsumowując, przypowierzchniowa warstwa litosfery, w tym gleby, na zainwestowanej części obszarów projektu „Planu ...” została już przekształcona, w wyniku jego dotychczasowego użytkowania. Wdrożenie ustaleń projektu „Planu...” spowoduje szereg dalszych przekształceń litosfery na etapie rozbudowy, przebudowy lub modernizacji istniejącego zainwestowania kubaturowego, towarzyszącej infrastruktury technicznej oraz dojeżdż, dojazdów i miejsc parkingowych.

Na etapie funkcjonowania ustaleń projektu „Planu ...” może nastąpić intensyfikacja przekształceń litosfery, polegających głównie na wydeptywaniu terenu w wyniku penetracji pieszej oraz rozjeżdżania terenu.

7.3. Wody powierzchniowe i podziemne

Na etapie prac budowlanych związanych z realizacją ustaleń projektu „Planu ...”:

- nie wystąpią oddziaływania na wody powierzchniowe ;
- nie wystąpi przekształcenie stosunków wodnych w zakresie lokalnych warunków hydrogeologicznych - ewentualne oddziaływania na wody podziemne związane z lokalizacją budynków garaży, infrastruktury technicznej i komunikacyjnej będą lokalne i krótkotrwałe, bez wpływu na stosunki wodne w otoczeniu czy stan zanieczyszczenia wód;
- potencjalnym zagrożeniem dla pierwszego poziomu wód podziemnych może być ich zanieczyszczenie w trakcie awaryjnych wycieków substancji ropopochodnych ze sprzętu budowlanego i chemicznych, płynnych substancji budowlanych na terenie ich składowania i użycia (podobnie jak w przypadku podłoża gruntowego) - sytuacje takie należy wykluczyć przez właściwą organizację placów budów, budowlanych placów składowych i miejsc parkingowych.

Ze względu na małą skalę i intensywność planowanego zainwestowania oddziaływania na środowisko wodne będą miały charakter okresowy, małe natężenie i lokalny zasięg. Nie wystąpią oddziaływania na zasoby wód podziemnych GZWP nr 127 „Subzbiornik Złotów-Piła- Strzelce Krajeńskie”.

Na etapie funkcjonowania ustaleń projektu „Planu ...” wystąpią następujące oddziaływania na stosunki wodne:

- nieznacznie wzrośnie zapotrzebowanie na wodę do celów socjalno-bytowych (pośrednie oddziaływanie na zasoby wód podziemnych (zob. rozdz. 7.11.);
- na terenach garaży i parkingów (tereny KP) w związku ze zwiększeniem udziału powierzchniowego sztucznych nawierzchni wystąpią typowe zmiany proporcji w ogniwach lokalnego obiegu wody – dopuszczona maksymalna powierzchnia zabudowy na działce budowlanej wydzielonej pod garaż wynosi 95%.

Gospodarka wodno-ściekowa

Projekt „Planu ...” zawiera następujące ustalenia dotyczące zaopatrzenia w wodę oraz zagospodarowania ścieków bytowych i wód opadowych:

- zaopatrzenie w wodę z istniejących wodociągów gminnych;
- modernizacja, budowa, przebudowa i rozbudowa urządzeń i sieci kanalizacji sanitarnej grawitacyjnych i tłocznych oraz przyłączy do obiektów budowlanych;
- odprowadzenie wód opadowych i roztopowych – do sieci kanalizacji deszczowej;
- nakaz zapewnienia ochrony przed przedostawaniem się zanieczyszczeń wód opadowych z terenów oznaczonych w zmianie planu jako KP oraz terenów komunikacyjnych (dróg wewnętrznych, placów manewrowych i miejsc postojowych utwardzonych) poprzez podczyszczanie, dla terenów wymagających wyposażenia w urządzenia podczyszczające obowiązuje lokalizacja tych urządzeń na działce inwestora.

Są to rozwiązania poprawne w aspekcie ochrony wód powierzchniowych i podziemnych na terenach miejskich.

Wpływ wdrożenia ustaleń projektu „Planu...” na realizację założeń „Planu gospodarowania wodami na obszarze dorzecza Wisły” i „Planu gospodarowania wodami na obszarze dorzecza Odry”

Ustalenia planów gospodarowania wodami dla dorzecza Wisły i Odry w odniesieniu do obszarów projektu „Planu ...”, scharakteryzowano w rozdz. 6. Zgodnie z ww. dokumentami obszary projektu „Planu...” położone są w zasięgu następujących jednolitych części wód:

- jednolita część wód powierzchniowych „Debrzynka” PLRW6000181886529;
- jednolita część wód podziemnych nr nr 26 PLGW600026.

Realizacja ustaleń projektu „Planu...”, przy zachowaniu obowiązujących przepisów w zakresie ochrony wód nie spowoduje powstania zagrożeń dla wód powierzchniowych i podziemnych oraz nie będzie miała wpływu na osiągnięcie celów środowiskowych jednolitych części wód (JCW).

Podsumowując, przy właściwym funkcjonowaniu sposobów zagospodarowania wód opadowych przewidzianych w projekcie „Planu...”, zminimalizowana zostanie możliwość powstania zagrożeń dla jednolitych części wód powierzchniowych (JCWP) i podziemnych (JCWPd). Nie wystąpią oddziaływania na zasoby wód podziemnych GZWP nr 127 „Subzbiornik Złotów- Piła- Strzelce Krajeńskie”.

7.4. Powietrze atmosferyczne

Na etapie inwestycyjnym związanym z realizacją ustaleń projektu „Planu ...” w wyniku pracy sprzętu budowlanego i transportowego, w trakcie prowadzenia prac ziemnych, transportu materiałów budowlanych, sprzętu i ludzi (spaliny) oraz składowania materiałów budowlanych (ewentualne źródło zapylenia) nastąpi emisja zanieczyszczeń do powietrza atmosferycznego.

Emisja zanieczyszczeń będzie miała charakter niezorganizowany i przemijający (ustąpi po zakończeniu prac budowlanych), małe natężenie i lokalny zasięg, ograniczony głównie do terenu budowy. Realizacja ustaleń projektu „Planu ...” nie będzie miała wpływu warunki aerosanitarne w otoczeniu.

Na etapie funkcjonowania ustaleń projektu „Planu ...” źródłami zanieczyszczenia atmosfery będą motoryzacyjne zanieczyszczenia powietrza (z dróg publicznych, wewnętrznych, ciągów pieszo-jednych, dojazdów do garaży i parkingów).

Realizacja nowych parkingów i garaży przyczyni się nieznacznie (w stosunku do stanu aktualnego) do zwiększenia natężenia ruchu samochodowego w rejonie obszarów nr 1-4. Źródłami zanieczyszczenia powietrza będą spaliny z silników pojazdów poruszających się po istniejących w sąsiedztwie drogach (ul. Miła, Strzelecka, Przechodnia, Mokotowska, Chopina) oraz na drogach wewnętrznych, ciągach pieszo-jezdnych oraz dojazdach do garaży i miejsc postojowych dopuszczonych na obszarach projektu „Planu ...”.

Do podstawowych czynników decydujących o wielkości emisji z układu komunikacyjnego i parkingów należą:

- typ pojazdów - wielkość i rodzaj silnika, rodzaj normy dotyczącej toksyczności i obowiązującej w czasie dopuszczenia pojazdu do ruchu;
- parametry ruchu pojazdów - natężenie ruchu, prędkość;
- typ emisji - z silnika nagrzanego lub rozgrzewającego się od danej temperatury otoczenia.

Ze względu na ogólne ustalenia projektu „Planu ...” brak danych dotyczących natężenia ruchu niemożliwa jest ocena prognozowanego oddziaływania komunikacji samochodowej na stan zanieczyszczenia atmosfery.

W nawiązaniu do obecnych tendencji proekologicznych na rynku motoryzacyjnym, w przyszłości spodziewany jest dalszy jednostkowy spadek emisji zanieczyszczeń przez pojazdy samochodowe.

W wyniku wdrożenia ustaleń projektu „Planu ...” wzrośnie nieznacznie emisja zanieczyszczeń komunikacyjnych do atmosfery w stosunku do stanu aktualnego - jest to nieuniknione na terenach nowego zainwestowania.

7.5. Warunki akustyczne (hałas)

Na etapie inwestycyjnym związanym z realizacją ustaleń projektu „Planu ...” odczuwalny będzie okresowy wzrost natężenia hałasu w rejonie placów budów, związany z pracą sprzętu budowlanego, transportem materiałów budowlanych i ludzi. Hałas powstający na etapie budowy jest okresowy, o lokalnym charakterze. Jego uciążliwość akustyczna zależna będzie od odległości od placu budowy oraz od czasu pracy i charakteru poszczególnych urządzeń.

Ograniczenie ww. uciążliwości akustycznych można osiągnąć m. in. przez odpowiednią organizację prac (np. prowadzenie ich poza godzinami nocnymi) oraz zastosowanie w pracach budowlanych i montażowych sprzętu spełniającego wymagania stawiane urządzeniom używanym na zewnątrz pomieszczeń w zakresie emisji hałasu do środowiska, zgodnie z Rozporządzeniem Ministra Gospodarki z dnia 21 grudnia 2005 r. w sprawie zasadniczych wymagań dla urządzeń używanych na zewnątrz pomieszczeń w zakresie emisji hałasu do środowiska. (Dz. U. 2005, Nr 263, poz. 2202 ze zm.).

Na etapie funkcjonowania ustaleń projektu „Planu ...” na terenach KP. i w ich sąsiedztwie możliwe jest nieznaczne (w stosunku do aktualnego) nasilenie hałasu komunikacyjnego.

Dopuszczalne poziomy hałasu w środowisku reguluje Rozporządzenie Ministra Środowiska z 14 czerwca 2007 r. w sprawie dopuszczalnych poziomów hałasu w środowisku (t. j. Dz. U. 2014, poz. 112), zawierające normy dopuszczalnego hałasu wyłącznie dla ludzi. Ww. rozporządzenie określa zróżnicowane dopuszczalne poziomy hałasu, w zależności od przeznaczenia terenu, wyrażone wskaźnikami hałasu L_{DWN} , L_N (mają zastosowanie do prowadzenia długookresowej polityki w zakresie ochrony przed hałasem) oraz L_{AeqD} i L_{AeqN} (mają zastosowanie do ustalania i kontroli warunków korzystania ze środowiska, w odniesieniu do jednej doby). Zgodnie z ww. Rozporządzeniem dla terenów chronionych akustycznie w sąsiedztwie obszarów projektu „Planu ...” o funkcjach KP. (tereny zabudowy

mieszkaniowej jednorodzinnej - MN i mieszkaniowe wielorodzinnej – MW) obowiązują następujące normy poziomu hałasu:

- hałas generowany przez pozostałe obiekty i działalność będącą źródłem hałasu:
 - dla terenów MW: 55 dB w porze dziennej i 45 dB w porze nocnej;
 - dla terenów MN: 50 dB w porze dziennej i 40 w porze nocnej.

Na obecnym etapie procedury planistycznej (brak danych dotyczących pojemności planowanych parkingów, natężeń ruchu na istniejących i planowanych drogach) nie ma przesłanek do ilościowej oceny prognozowanego oddziaływania nowego zainwestowania na klimat akustyczny.

Dla wydzielonych na obszarach „Planu ...” terenów (KP. i ZP.) nie ustalono wymaganych standardów akustycznych w rozumieniu przepisów odrębnych dotyczących dopuszczalnych poziomów hałasu w środowisku.

Podsumowując, na obszarach projektu „Planu ...” podstawowymi źródłami hałasu będą istniejące i planowane parkingi oraz zespoły garaży.

Na obecnym etapie procedury planistycznej brak danych do ilościowej oceny prognozowanego oddziaływania realizacji ustaleń projektu „Planu ...” na stan klimatu akustycznego. Warunkiem realizacji ustaleń projektu „Planu ...” jest spełnienie norm dopuszczalnego poziomu hałasu, określonych w Rozporządzeniu Ministra Środowiska z dnia 14 czerwca 2007 r. (t. j. Dz. U. 2014, poz. 112).

7.6. Klimat

Modyfikacje topoklimatu

W wyniku realizacji ustaleń projektu „Planu ...”, wystąpią lokalne modyfikacje klimatu. Polegać one będą przede wszystkim na zmianach:

- termicznych (większa pojemność cieplna w stosunku do powierzchni pokrytej roślinnością, sztuczne źródła ciepła);
- anemometrycznych (powstanie lokalnej cyrkulacji jako efekt oddziaływania zabudowy (lub innych elementów zainwestowania lub zagospodarowania terenu) i podwyższenia temperatury);
- wilgotnościowych, np. zmniejszenie retencji przypowierzchniowej i przenikania wody do przypowierzchniowych warstw gruntu na terenach zabudowanych.

Za względu na dotychczasowe przekształcenia klimatu (położenie na terenie zainwestowania miejskiego i funkcjonujące zespoły parkingów indywidualnych) oraz ograniczone parametry zabudowy (maksymalna wysokość budynków 4 m n.p.t.) modyfikacje klimatu lokalnego będą nieznaczne.

Globalne zmiany klimatu

Zgodnie z opracowaniami dotyczącymi prognoz zmian klimatu (np. „Strategiczny plan adaptacji dla sektorów i obszarów wrażliwych na zmiany klimatu do roku 2020 z perspektywą do roku 2030” – zob. rozdz. 6.) możliwe jest wystąpienie nasilenia ekstremalnych zjawisk pogodowych, takich jak ulewne (nawalne) deszcze i bardzo silne wiatry, a także występowanie fali upałów.

Łagodzenie globalnych zmian klimatu (mitygacja)

Mitygacja zmian klimatu obejmuje niwelowanie przyczyn powstawania globalnego ocieplenia. W odniesieniu do zapisów projektu „Planu ...” działania mitygacyjne, dotyczyć mogą m.in. ochrony istniejącej roślinności zwłaszcza drzewostanu oraz pozostawienie jak największej części terenu jako biologicznie czynnej.

Adaptacja do globalnych zmian klimatu (w tym odporność na klęski żywiołowe)

Adaptacja do zmian warunków klimatycznych w odniesieniu do realizacji ustaleń projektu „Planu ...” dotyczyć może głównie rozwiązań organizacyjnych i technicznych wdrażania jego ustaleń (np. zastosowanie wzmocnionych konstrukcji dachów – ochrona przed silnymi wiatrami i zagospodarowania wód opadowych - zabezpieczenie spływu wód opadowych w sposób chroniący przed erozją wodną oraz przed zaleganiem wód opadowych).

W wyniku realizacji ustaleń projektu „Planu ...” na terenach planowanej zabudowy wystąpią nieznaczne modyfikacje klimatu lokalnego.

Realizacja ustaleń projektu „Planu ...” wymaga wdrożenia działań z zakresu łagodzenia zmian klimatu oraz adaptacji do skutków zmian klimatu.

7.7. Pole elektromagnetyczne

Przez obszar nr 5 projektu „Planu ...” przebiega napowietrzna linia elektroenergetyczna średnich napięć (SN) – w projekcie „Planu ...” ustalono pas ograniczeń od napowietrznej linii elektroenergetycznej SN 15kV – szer. 14 m (po 7 m od osi linii w obie strony), dopuszczono przebudowę linii, w tym jej skablowanie.

W wyniku realizacji ustaleń projektu „Planu ...” nie przewiduje się lokalizacji nowych, istotnych źródeł pola elektromagnetycznego - w projekcie „Planu ...” w zakresie elektroenergetyki:

- ustalono zasilanie obiektów budowlanych wymagających zaopatrzenia w energię elektryczną poprzez istniejące i projektowane sieci elektroenergetyczne, na podstawie warunków technicznych przyłączenia określonych przez zarządcę sieci;
- dopuszczono lokalizację podziemnych i napowietrznych sieci niskich, średnich napięć, podziemnych sieci wysokich napięć i urządzeń infrastruktury technicznej, w tym budowę stacji transformatorowych.

W wyniku realizacji ustaleń projektu „Planu...” nie wystąpi ponadnormatywne pole elektromagnetyczne na terenach dostępnych dla ludzi.

7.8. Gospodarka odpadami

Na etapie prac budowlanych związanych z realizacją ustaleń projektu „Planu ...” powstawać będą odpady z gleby i ziemi wydobytej z wykopów pod fundamenty budynków i oraz odpady z budowy, remontów i demontażu obiektów budowlanych oraz infrastruktury drogowej, a także odpady komunalne powstające w wyniku obsługi socjalno-bytowej pracowników na terenie budowy – nie będą to oddziaływania znaczące z uwagi na charakter dopuszczonego zainwestowania terenu i dotychczasowy stan zainwestowania.

Na etapie funkcjonowania ustaleń projektu „Planu ...” powstawać będą głównie odpady komunalne.

Wg projektu „Planu...” gospodarka odpadami ma być prowadzona zgodnie z obowiązującymi przepisami ustaw oraz uchwalonymi przepisami lokalnymi.

Odzysk odpadów i ich magazynowanie do czasu odbioru (przez firmy specjalistyczne) lub przekazania (do najbliższych położonych miejsc, w których mogą być poddane odzyskowi lub unieszkodliwione) musi się odbywać zgodnie z obowiązującymi przepisami prawnymi, a zwłaszcza z ustawą z dnia 14 grudnia 2012 r. o odpadach (t. j. Dz. U. 2018, poz. 21) i prawem lokalnym.

Ustalenia projektu „Planu...” w zakresie gospodarki odpadami są poprawne w aspekcie ochrony środowiska. Prawidłowo prowadzona gospodarka odpadami, zgodnie z obowiązującymi przepisami prawa, nie stworzy zagrożeń dla stanu środowiska i warunków życia ludzi.

7.9. Szata roślinna, fauna i różnorodność biologiczna

Szata roślinna

Realizacja ustaleń projektu „Planu ...” spowoduje likwidację części roślinności, dotyczyć to będzie głównie roślinności ruderalnej na terenach garaży i parkingów (tereny KP).

W projekcie „Planu ...” wskazano tereny zieleni urządzonej do utrzymania bądź zagospodarowania - tereny 2.ZP (0,28 ha), 7.ZP (0,10 ha), 10.ZP (0,11 ha), 11.ZP (0,19 ha) i 13.ZP (0,02 ha) oraz wprowadzono nakaz zachowania istniejącej zieleni wysokiej oraz w maksymalnym stopniu zakrzewień i pozostałej roślinności. Ewentualna wycinka pojedynczych drzew i krzewów nieowocowych o danych parametrach musi uwzględniać przepisy Ustawy o ochronie przyrody (t. j. Dz. U. 2018, poz. 142).

Dla terenów zieleni urządzonej ustalono minimalny procent powierzchni terenów biologicznie czynnych w stosunku do powierzchni działki – 90%, a dla terenów 10.ZP i 11.ZP min. 70% oraz dopuszczono następujące zagospodarowanie:

- a) ogrody przydomowe,
- b) zieleń wysoka, średnia i niska,
- c) obiekty małej architektury, w tym służące rekreacji codziennej i utrzymaniu porządku,
- d) plac zabaw,
- e) urządzenia do rekreacji typu siłownia zewnętrzna itp.,

- f) na terenach 10.ZP i 11.ZP dopuszczono sytuowanie miejsc postojowych –maksymalnie 30% powierzchni terenu wydzielonego liniami rozgraniczającymi.

Na terenach zieleni urządzonej zalecane są:

- zagospodarowanie terenu z uwzględnieniem komponowanej zieleni wielowarstwowej;
- stosowanie gatunków rodzimych, zgodnych geograficznie oraz siedliskowo.

Na etapie funkcjonowania ustaleń projektu „Planu ...” do najistotniejszych źródeł powstawania ewentualnych, negatywnych przekształceń istniejącej i planowanej (urządzonej) roślinności należeć będzie penetracja terenu przez ludzi – użytkowników i mieszkańców.

Istniejąca roślinność na terenach zieleni urządzonej podlegać będzie najprawdopodobniej bieżącym zabiegom pielęgnacyjnym.

Realizacja ustaleń projektu „Planu ...” spowoduje likwidację części roślinności - głównie roślinności ruderalnej.

Korzystne ustalenia projektu „Planu ...” dotyczą zachowania i kształtowania terenów zieleni urządzonej.

Fauna

Na etapie prac budowlanych związanych z realizacją ustaleń projektu „Planu ...”, w efekcie uciążliwości związanych z funkcjonowaniem sprzętu budowlanego (hałas, spaliny, drgania, zagrożenie fizyczne) i dojazdami na plac budowy oraz w efekcie zmian siedliskowych, fauna prawdopodobnie wyemigruje na sąsiednie tereny, z wyjątkiem gatunków łatwo podlegających synantropizacji, o dużych zdolnościach adaptacyjnych do zmiennych warunków środowiskowych (niektóre gatunki ptaków, gryzoni i owadów). Obserwacje terenowe wykazują, że płoszenie fauny w trakcie prac budowlanych sięga kilkuset metrów od placów budów, w zależności od ich charakteru. Jest to typowe oddziaływanie okresowe.

Na etapie funkcjonowania ustaleń projektu „Planu...” wystąpi dalsza synantropizacja fauny, zwłaszcza pospolitych gatunków ptaków i ssaków. Głównym czynnikiem oddziaływania na faunę, a zwłaszcza na ptaki, na tym etapie będzie obecność ludzi. Reakcja ptaków na ten czynnik polega na tymczasowym oddaleniu się poza dość stały i zwykle charakterystyczny dla gatunku (lub lokalnej populacji) dystans ucieczki.

W efekcie wdrożenia ustaleń projektu „Planu ...” wystąpi przede wszystkim dalsza synantropizacja fauny, zwłaszcza pospolitych gatunków ptaków i drobnych ssaków oraz płoszenie fauny na etapach budowy i eksploatacji planowanej zabudowy. Wobec śródmiejskiego położenia i dotychczasowych przekształceń terenu oddziaływanie ustaleń projektu „Planu ...” na zwierzęta nie będzie znaczące.

Różnorodność biologiczna i korytarze ekologiczne

Na obszarach projektu „Planu ...”, ze względu na dotychczasowe przekształcenia antropogeniczne środowiska, nie przewiduje się istotnego zmniejszenia różnorodności biologicznej w stosunku do stanu aktualnego.

Realizacja ustaleń projektu „Planu ...” ze względu na lokalny charakter oddziaływania i śródmiejskie położenie nie wpłynie na ośnowę ekologiczną w rejonie miasta Debrzno i nie wpłynie na osłabienie powiązań ekologicznych w dolinie rzeki Debrzynki.

7.10. Formy ochrony przyrody, w tym obszary Natura 2000

Obszary projektu „Planu ...” położone są poza obszarowymi formami ochrony przyrody w rozumieniu Ustawy z dnia 16 kwietnia 2004 r. o ochronie przyrody (t. j. Dz. U. 2018, poz. 142). Nie ma tu także pomników przyrody.

Realizacja ustaleń projektu „Planu ...” ze względu na śródmiejskie położenie i lokalny charakter oddziaływania nie spowoduje oddziaływania na formy ochrony przyrody jego w otoczeniu. Najbliższe obszarowe formy ochrony przyrody to OCHK Dolina Debrzynki, obszar Natura 2000 mający znaczenie dla Wspólnoty „Dolina Debrzynki” PLH300047 i rezerwat przyrody „Miłachowo” (zob. tab. 1 i rys. 5).

W szczególności realizacja ustaleń projektu „Planu ...” nie spowoduje pogorszenia stanu siedlisk przyrodniczych lub siedlisk gatunków roślin i zwierząt, dla których ochrony został wyznaczony obszar Natura 2000 „Dolina Debrzynki” PLH300047 oraz obszary Natura 2000 w dalszym otoczeniu; nie spowoduje dezintegracji żadnego z obszarów Natura 2000 i nie wpłynie na spójność ich sieci.

Ochrona gatunkowa

Na terenie całego kraju obowiązują przepisy dotyczące **ochrony gatunkowej roślin, zwierząt i grzybów**, w tym ustawa o ochronie przyrody (t. j. Dz. U. 2018, poz. 142) i rozporządzenia:

- Rozporządzenie Ministra Środowiska z dnia 16 grudnia 2016 r. w sprawie ochrony gatunkowej zwierząt (Dz. U. 2016, poz. 2183);
- Rozporządzenie Ministra Środowiska z dnia 9 października 2014 r. w sprawie ochrony gatunkowej grzybów (Dz. U. 2014, poz. 1408);
- Rozporządzenie Ministra Środowiska z dnia 9 października 2014 r. w sprawie ochrony gatunkowej roślin (Dz. U. 2014, poz. 1409).

Brak stwierdzeń na obszarach projektu „Planu ...” chronionych gatunków roślin i grzybów. Możliwe jest występowanie chronionych gatunków zwierząt głównie ptaków (prawie wszystkie gatunki ptaków objęte są w Polsce ochroną gatunkową) i ssaków.

Podsumowując, realizacja ustaleń projektu „Planu ...”:

- nie naruszy przepisów obowiązujących w zasięgu pozostałych form ochrony przyrody w otoczeniu (zob. tab. 1 w rozdz. 4.2);
- nie będzie miała wpływu na środowisko przyrodnicze i krajobraz form ochrony przyrody w otoczeniu;
- nie spowoduje pogorszenia stanu siedlisk przyrodniczych lub siedlisk gatunków roślin i zwierząt, dla których ochrony wyznaczono obszary Natura 2000, nie wpłynie negatywnie na gatunki, dla których ochrony zostały wyznaczone obszary Natura 2000 oraz nie pogorszy integralności żadnego z obszarów Natura 2000 i nie wpłynie na spójność ich sieci.

Realizacja ustaleń projektu „Planu ...” wymaga uwzględnienia wymogów dotyczących ochrony gatunkowej, zgodnie z przepisami zawartymi w ww. aktach prawa powszechnego.

7.11. Zasoby naturalne

Realizacja ustaleń projektu „Planu ...” może spowodować nieznaczny wzrost zapotrzebowania na wodę do celów komunalnych i nie spowoduje zagrożeń dla jakości wód powierzchniowych i podziemnych, w tym GZWP nr 127 „Subzbiornik Złotów- Piła- Strzelce Krajeńskie” (zob. rozdz. 7.3.).

7.12. Krajobraz

W wyniku realizacji ustaleń projektu „Planu...” wystąpią:

- lokalne zmiany krajobrazu w zasięgu i otoczeniu placów budów (etap budowy);
- zmiany krajobrazu w wyniku lokalizacji nowych obiektów zależne od ich charakteru architektonicznego i standardu wykonania (etap funkcjonowania ustaleń projektu „Planu ...”).

Projekt „Planu ...” zawiera zasady kształtowania zabudowy oraz zagospodarowania terenu, w następujących zakresach:

- na terenach parkingów i garaży (KP):
 - lokalizacji budynków – poprzez ustalenie nieprzekraczalnych linii zabudowy;
 - ograniczonej powierzchni zabudowy (maksymalnie 95%) i gabarytów budynków (maksymalna wysokość - 4 m);
 - geometrii dachów – dachy płaskie.
- na terenach zieleni urządzonej (ZP):
 - zakaz zabudowy;
 - minimalny procent powierzchni terenów biologicznie czynnych w stosunku do powierzchni działki – 90%, a dla terenów 10.ZP i 11.ZP min. 70%;

- w terenach 10.ZP i 11.ZP powierzchnia przeznaczona na miejsca postojowe – maksymalnie 30% powierzchni terenu wydzielonego liniami rozgraniczającymi.

Obszary projektu „Planu ...” charakteryzują się niezbyt wysokimi walorami krajobrazowymi ze względu na stan zabudowy (istniejące garaże o niewyszukanej formie architektonicznej i niskiej estetyce) i sposób zagospodarowania otoczenia istniejących garaży.

W projekcie „Planu ...” przy ustaleniu parametrów dla nowej zabudowy uwzględniono parametry istniejącego zainwestowania, wskazano tereny zieleni urządzonej do utrzymania bądź zagospodarowania i wprowadzono nakaz zachowania istniejącej zieleni wysokiej, co przyczyni się do podniesienia walorów krajobrazowych obszarów 1 – 5 i ich sąsiedztwa.

7.13. Zabytki i dobra materialne

Realizacja ustaleń projektu „Planu ...” nie spowoduje oddziaływania na zabytki – nie znajdują się one na obszarach projektu „Planu ...” i w ich sąsiedztwie.

Realizacja ustaleń projektu „Planu ...” spowoduje wzrost zasobności w dobra materialne, które stanowić będą garaże i parkingi, place zabaw i urządzenia do rekreacji na terenach zieleni urządzonej oraz z infrastruktura techniczna i komunikacyjna.

7.14. Ludzie

Jak wykazano w rozdz. 7.4. i 7.5. realizacja ustaleń projektu „Planu...” może spowodować nieznaczny wzrost emisji zanieczyszczeń do atmosfery i hałasu, w stopniu nie powodującym zagrożeń dla mieszkańców okolicznych terenów.

Korzystne ustalania zmiany „Planu...” ze względu na warunki życia ludzi to:

- ochrona istniejącej zieleni wysokiej oraz zakrzewień i pozostałej roślinności;
- określenie parametrów zabudowy w zakresie m.in. jej maksymalnej wysokości i intensywności;
- określenie minimalnej powierzchni biologicznie czynnej na terenach zieleni urządzonej – 90% (z wyjątkiem terenów 10.ZP i 11.ZP, dla których w planie ustalono min. 70%);
- lokalizacja małej architektury, placów zabaw i urządzeń do rekreacji na terenach zieleni urządzonej.

Podsumowując, realizacja ustaleń projektu „Planu ...” nie spowoduje wystąpienia zagrożeń dla zdrowia i życia ludzi.

7.15. Oddziaływanie skumulowane

Realizacja ustaleń projektu „Planu...”, w skumulowanym oddziaływaniu na środowisko:

- nie spowoduje zmian w użytkowaniu gruntów;
- spowoduje oddziaływanie sozologiczne – głównie wpływ na stan aerosanitarny powietrza atmosferycznego i klimat akustyczny w wyniku emisji zanieczyszczeń do atmosfery (głównie i zanieczyszczenia motoryzacyjne) i hałasu ze źródeł komunikacyjnych;
- spowoduje wzrost ilości odprowadzania wód opadowych z dojazdów, parkingów i z dachów obiektów kubaturowych (garaży) odprowadzanych do kanalizacji deszczowej miasta;
- oddziaływanie na krajobraz, w tym intensyfikację zainwestowania na terenach KP. i korzystne oddziaływania związane z funkcjonowaniem terenów zieleni urządzonej (oddziaływanie lokalne).

Oddziaływania te będą się kumulować z oddziaływaniem istniejącego zainwestowania osadniczego i usługowego Debrzna, co jest typowe dla obszarów miejskich.

7.16. Podsumowanie oceny oddziaływania i klasyfikacja oddziaływań projektu „Planu...” na środowisko

Wdrożenie ustaleń projektu „Planu ...” obejmować będzie następujące główne oddziaływania na środowisko:

- typowe przekształcenia na etapie budowy, w szczególności w zakresie przypowierzchniowej warstwy ziemi, emisję zanieczyszczeń powietrza i hałasu;
- na etapie funkcjonowania – emisja zanieczyszczeń komunikacyjnych i hałasu komunikacyjnego oraz spływ zanieczyszczonych wód opadowych do kanalizacji deszczowej miasta;
- korzystne oddziaływania na środowisko przyrodnicze w zakresie kształtowania terenów zieleni urządzonej;
- brak oddziaływania na przyrodę i krajobraz form ochrony przyrody w otoczeniu obszarów.

Klasyfikację oddziaływań na środowisko ustaleń projektu „Planu ...”, w tym oddziaływania skumulowanego na zdrowie ludzi i na biosferę (nie będą to oddziaływania znaczące), zgodnie z art. 51 Ustawy z dnia 3 października 2008 r. o udostępnianiu informacji o środowisku i jego ochronie, udziale społeczeństwa w ochronie środowiska oraz o ocenach oddziaływania na środowisko (t.j. Dz. U. 2017, poz. 1405 ze zm.) zawiera tabela 4.

Tabela 4 Klasyfikacja oddziaływań na środowisko ustaleń projektu „Planu ...”.

Oddziaływania na środowisko	Rodzaje oddziaływania			Czas oddziaływania			Mechanizm oddziaływania			Ocena oddziaływania		
	bezpo-średnie	pośrednie	wtórne	krótko-termi nowe	średnio-terminowe	długo-terminowe	chwilowe	okresowe	stałe	pozytywne	negatywne	neutralne
ETAP BUDOWY												
Przekształcenia wierzchniej warstwy litosfery	X					X	X	X			X	X
Likwidacja pokrywy glebowej	X					X		X				X
Likwidacja roślinności – głównie ruderalnej	X					X		X				X
Przekształcenie warunków siedliskowych	X		X			X		X				X
Oddziaływanie na hydrosferę, w tym w zakresie lokalnych warunków hydrogeologicznych na terenach planowanego zainwestowania		X				X		X				X
Oddziaływanie na faunę , głównie płoszenie	X	X	X			X		X	X			X
Emisja zanieczyszczeń do atmosfery (samochody i sprzęt budowlany)	X			X				X				X
Emisja hałasu i wibracji (samochody i sprzęt budowlany)	X			X				X				X
Skumulowane oddziaływanie na bioróżnorodność	X	X	X			X		X	X			X
Zagrożenia dla form ochrony przyrody												X
Oddziaływanie na dziedzictwo kulturowe, zwłaszcza na zabytki												X
Powstanie odpadów (głównie ziemia z wykopów)	X			X				X				X
Skumulowane oddziaływanie na zdrowie ludzi	X	X	X			X		X				X
ETAP EKSPLOATACJI												
Emisja zanieczyszczeń do atmosfery - zanieczyszczenia motoryzacyjne	X	X				X		X			X	X
Emisja hałasu komunikacyjnego,	X					X		X			X	X
Gospodarka wodno-ściekowa	X	X				X			X			X
Przekształcenia krajobrazu	X	X	X			X			X			X
Wpływ na dobra materialne	X	X	X			X			X	X		
Oddziaływanie na dziedzictwo kulturowe, zwłaszcza na zabytki												X
Skumulowane oddziaływanie na roślinność, faunę i bioróżnorodność	X	X	X			X		X	X			X
Zagrożenia dla form ochrony przyrody												X
Powstanie odpadów	X					X		X				X
Skumulowane oddziaływanie na zdrowie ludzi	X	X	X			X			X	X		X

Źródło: opracowanie własne

7.17. Procedura ocen oddziaływania na środowisko

Według ustawy z dnia 3 października 2008 r. o udostępnianiu informacji o środowisku i jego ochronie, udziale społeczeństwa w ochronie środowiska oraz o ocenach oddziaływania na środowisko (t. j. Dz. U. 2017, poz. 1405 ze zm.) przeprowadzenia oceny oddziaływania przedsięwzięcia na środowisko w ramach postępowania w sprawie wydania decyzji o środowiskowych uwarunkowaniach wymaga realizacja następujących planowanych przedsięwzięć mogących znacząco oddziaływać na środowisko:

- 1) planowanego przedsięwzięcia mogącego zawsze znacząco oddziaływać na środowisko;
- 2) planowanego przedsięwzięcia mogącego potencjalnie znacząco oddziaływać na środowisko.

Na obszarach projektu „Planu ...” do kategorii przedsięwzięć mogących potencjalnie znacząco oddziaływać na środowisko zgodnie z Rozporządzeniem Rady Ministrów z dnia 9 listopada 2010 r. w sprawie przedsięwzięć mogących znacząco oddziaływać na środowisko (t. j. Dz. U. 2016, poz. 71) mogą należeć w zależności od parametrów ewentualne inwestycje z zakresu budowy liniowych sieci infrastruktury technicznej.

Dla tych przedsięwzięć wydanie decyzji o środowiskowych uwarunkowaniach może wymagać uprzedniego wykonania raportu o oddziaływaniu przedsięwzięcia na środowisko.

8. INFORMACJE O MOŻLIWYM TRANSGRANICZNYM ODDZIAŁYWANIU USTALEŃ PROJEKTU „PLANU...” NA ŚRODOWISKO

Analiza skutków środowiskowych związanych z realizacją celów i kierunków rozwoju przestrzennego sformułowanych w projekcie „Planu ...” wskazuje, że ze względu na lokalny charakter oddziaływania planowanego zagospodarowania terenu i znaczną odległość obszarów od granic państwa - ok. 108 km do brzegu Morza Bałtyckiego (granica lądowa) i ok. 130 m do granicy morza terytorialnego (granica morska) nie wystąpi oddziaływanie transgraniczne.

9. ROZWIĄZANIA MAJĄCE NA CELU ZAPOBIEGANIE, OGRANICZENIE LUB KOMPENSACJĘ PRZYRODNICZĄ NEGATYWNYCH ODDZIAŁYWAŃ NA ŚRODOWISKO, MOGĄCYCH BYĆ REZULTATEM REALIZACJI PROJEKTU „PLANU...”, W SZCZEGÓLNOŚCI ODDZIAŁYWAŃ NA CELE I PRZEDMIOT OCHRONY OBSZARÓW NATURA 2000 ORAZ INTEGRALNOŚĆ TYCH OBSZARÓW

Projekt „Planu ...” zawiera ustalenia minimalizujące potencjalnie, negatywne oddziaływania na środowisko głównie w zakresach ochrony i kształtowania ładu przestrzennego oraz ochrony środowiska, przyrody i krajobrazu. Poniżej wymieniono zalecenia mające na celu zapobieganie i ograniczenie negatywnych oddziaływań na środowisko dotyczące zagospodarowania terenu, możliwe do wdrożenia na etapie realizacji ustaleń projektu „Planu...”:

- maksymalne ograniczenie rozmiarów placów budowy w celu ograniczenia przekształceń wierzchniej warstwy litosfery;

- stosowanie rozwiązań technicznych, technologicznych i organizacyjnych gwarantujących zabezpieczenie warstwy wodonośnej przed zanieczyszczeniem, w tym nakaz zapewnienia ochrony przed przedostawaniem się zanieczyszczeń wód opadowych z terenów KP. oraz terenów komunikacyjnych (dróg wewnętrznych, placów manewrowych i miejsc postojowych utwardzonych) poprzez podczyszczanie; dla terenów wymagających wyposażenia w urządzenia podczyszczające obowiązuje lokalizacja tych urządzeń na działce inwestora;
- nakaz ochrony istniejącej zieleni wysokiej oraz w maksymalnym stopniu zakrzewień i pozostałej roślinności;
- gospodarowanie odpadami zgodnie z obowiązującymi przepisami prawnymi, a zwłaszcza z ustawą z dnia 14 grudnia 2012 r. o odpadach (t. j. Dz. U. 2018, poz. 21) i prawem lokalnym oraz zasadami przyjętymi w regulaminie utrzymania czystości i porządku obowiązującym na terenie gminy Debrzno.

Ze względu na lokalny zasięg oddziaływania zagospodarowania terenu dopuszczonego w projekcie „Planu ...”:

- nie wystąpi pogorszenie stanu siedlisk przyrodniczych oraz siedlisk gatunków roślin i zwierząt chronionych w sieci obszarów Natura 2000;
- nie wystąpi dezintegracja obszarów Natura 2000;
- nie wystąpi oddziaływanie na spójność sieci obszarów Natura 2000
- nie wystąpi oddziaływanie na pozostałe formy ochrony przyrody w regionalnym otoczeniu obszaru.

W związku z powyższym, nie ma potrzeby podejmowania działań z zakresu kompensacji przyrodniczej w rozumieniu ustawy z dnia 16 kwietnia 2004 r. o ochronie przyrody (t. j. Dz. U. 2018, poz. 142).

10. ROZWIĄZANIA ALTERNATYWNE DO ROZWIĄZAŃ ZAWARTYCH W PROJEKCIE „PLANU...”

Poddany niniejszej prognozie projekt „Planu ...” uwzględnia interes publiczny i interes właścicieli prywatnych (w tym właścicieli istniejących garaży). W projekcie „Planu ...” utrzymano dotychczasowe przeznaczenie terenów stanowiących własność prywatną oraz wskazano przeznaczenie zgodnie z faktycznym użytkowaniem terenów publicznych (np. tereny 10.ZP i 11.ZP) oraz aktualnymi potrzebami gminy.

Wobec powyższego w prognozie nie przedstawiono rozwiązań alternatywnych do rozwiązań zawartych w projekcie „Planu ...”.

11. PROPOZYCJE DOTYCZĄCE PRZEWIDYWANYCH METOD ANALIZY SKUTKÓW REALIZACJI POSTANOWIEŃ PROJEKTU „PLANU...” ORAZ CZĘSTOTLIWOŚCI JEJ PRZEPROWADZANIA

Etap inwestycyjny

Dla ograniczenia przekształceń środowiska, na etapie inwestycyjnym kontroli powinny podlegać stosowanie zasady minimalnej ingerencji w środowisko, w tym ograniczenie zasięgu przestrzennego placów budowy (na bieżąco w trakcie budowy), oraz sprawności techniczna sprzętu (przede wszystkim brak wycieków substancji ropopochodnych i nadmiernej emisji spalin) oraz ochrona drzewostanu.

Etap funkcjonowania

Po wdrożeniu ustaleń projektu „Planu ...” jakość środowiska na jego obszarach należy kontrolować w ramach sieci państwowego monitoringu środowiska oraz w ramach kontroli prowadzonych przez Wojewódzki Inspektorat Ochrony Środowiska i Państwową Inspekcję Sanitarną, w szczególności w zakresach:

- monitoring systemów unieszkodliwiania ścieków i zanieczyszczonych wód opadowych;
- ciągła kontrola systemu gospodarki odpadami.

12. WSKAZANIE NAPOTKANYCH W PROGNOZIE TRUDNOŚCI WYNIKAJĄCYCH Z NIEDOSTATKÓW TECHNIKI LUB LUK WE WSPÓŁCZESNEJ WIEDZY

Przy sporządzaniu prognozy oddziaływania na środowisko projektu „Planu...” nie napotkano trudności wynikających z niedostatków techniki i luk we współczesnej wiedzy z wyjątkiem braku aktualnych danych nt. występowania chronionych gatunków roślin, grzybów i zwierząt oraz chronionych siedlisk przyrodniczych.

13. WYKAZ ŹRÓDEŁ INFORMACJI UWZGLĘDNIONYCH W PROGNOZIE

- Bezubik i in. 2014. Koncepcja sieci ekologicznej województwa pomorskiego dla potrzeb planowania przestrzennego. Gdańsk.
- Bilans zasobów kopalin i wód podziemnych w Polsce wg stanu na 31.12.2016 r. 2017.
- Jędrzejewski W., Nowak S., Stachura K., Skierczyński M., Mysłajek R. W., Niedziałkowski K., Jędrzejewska B., Wójcik J. M., Zalewska H., Pilot M., Górny M., Kurek R.T., Ślusarczyk R. Projekt korytarzy ekologicznych łączących Europejską Sieć Natura 2000 w Polsce. Zakład Badania Ssaków PAN, Białowieża 2011.
- Kondracki J. 1998. Geografia fizyczna Polski, PWN, Warszawa.
- Koncepcja przestrzennego zagospodarowania kraju 2030. 2012.
- Mapa glebowo-rolnicza w skali 1:5000. WODGiK w Gdańsku.
- Mapa Podziału Hydrograficznego Polski. KZGW.
- Mapy zagrożenia powodziowego i mapy ryzyka powodziowego (www.mapy.isok.gov.pl).
- Plan gospodarki odpadami dla Województwa Pomorskiego 2022. Uchwała Nr 321/XXX/16 Sejmiku Województwa Pomorskiego z dnia 29 grudnia 2016 roku.
- Plan gospodarowania wodami na obszarze dorzecza Wisły. 2016. (Dz. U. 2016, poz. 1911).
- Plan gospodarowania wodami na obszarze dorzecza Odry. 2016. (Dz. U. 2016, poz. 1967).
- Plan zagospodarowania przestrzennego województwa pomorskiego 2030. Uchwała Nr 318/XXX/16 Sejmiku Województwa Pomorskiego z dnia 29 grudnia 2016 r.
- Program ochrony środowiska województwa pomorskiego na lata 2013-2016 z perspektywą do roku 2020” (2012) - Uchwała nr 528/XXV/12 Sejmiku Województwa Pomorskiego w Gdańsku z dnia 21 grudnia 2012 r.
- Przewoźniak M. 2002. Kształtowanie środowiska przyrodniczego miast. Przykłady z regionu gdańskiego. Wyd. PG. Gdańsk.
- Przewoźniak M. 2005. Ochrona przyrody w planowaniu przestrzennym. Teoria, prawo i realia, Przegląd Przyrodniczy t. XVI, z. 1-2.
- Raporty o stanie środowiska woj. pomorskiego w latach 2001 – 2015. WIOŚ w Gdańsku.
- Rejestracja i inwentaryzacja naturalnych zagrożeń geologicznych na terenie całego kraju (ze szczególnym uwzględnieniem osuwisk oraz innych zjawisk geodynamicznych)”. Projekt badawczy nr: 415/2002/Wn-12/FG-go-tx/D. AGH Kraków.
- Roczna ocena jakości powietrza w województwie pomorskim. Raporty za lata 2010-2016 r. WIOŚ w Gdańsku.
- Rozporządzenie Ministra Środowiska z dnia 9 października 2014 r. w sprawie ochrony gatunkowej roślin (Dz. U. 2014, poz. 1409).
- Rozporządzenie Ministra Środowiska z dnia 16 grudnia 2016 r. w sprawie ochrony gatunkowej zwierząt (Dz. U. 2016., poz. 2183).
- Rozporządzenie Ministra Środowiska z dnia 9 października 2014 r. w sprawie ochrony gatunkowej grzybów (Dz. U. 2014, poz. 1408).
- Rozporządzenie Ministra Środowiska z dnia 13 kwietnia 2010 r. w sprawie siedlisk przyrodniczych oraz gatunków będących przedmiotem zainteresowania Wspólnoty, a także kryteriów wyboru obszarów kwalifikujących się do uznania lub wyznaczenia jako obszary Natura 2000 (t. j.: Dz. U. 2014, poz. 1713).
- Rozporządzenie Ministra Środowiska z dnia 14 czerwca 2007 r. w sprawie dopuszczalnych poziomów hałasu w środowisku (t. j. Dz. U. 2014, poz. 112).

- Rozporządzenie Ministra Środowiska z dnia 30 października 2003 r. w sprawie dopuszczalnych poziomów pól elektromagnetycznych w środowisku oraz sposobów sprawdzania dotrzymania tych poziomów (Dz. U. 2003, Nr 192, poz. 1883).
- Rozporządzenie Rady Ministrów z dnia 9 listopada 2010 r. w sprawie przedsięwzięć mogących znacząco oddziaływać na środowisko (t. j. Dz. U. 2016, poz. 71).
- Rozporządzenie Ministra Rozwoju z dnia 29 stycznia 2016 r. w sprawie rodzajów i ilości znajdujących się w zakładzie substancji niebezpiecznych, decydujących o zaliczeniu zakładu do zakładu o zwiększonym lub dużym ryzyku wystąpienia poważnej awarii przemysłowej (Dz. U. 2016, poz. 138).
- Rozporządzenie Ministra Transportu, Budownictwa i Gospodarki Morskiej z dnia 25 kwietnia 2012 r. w sprawie ustalania geotechnicznych warunków posadawiania obiektów budowlanych (Dz. U. 2012, poz. 463).
- Rozporządzenie Ministra Środowiska z dnia 18 listopada 2014 r. w sprawie warunków, jakie należy spełnić przy wprowadzaniu ścieków do wód lub do ziemi, oraz w sprawie substancji szczególnie szkodliwych dla środowiska wodnego (Dz. U. 2014., poz. 1800).
- Rozporządzenie Ministra Gospodarki z dnia 21 grudnia 2005 r. w sprawie zasadniczych wymagań dla urządzeń używanych na zewnątrz pomieszczeń w zakresie emisji hałasu do środowiska. (Dz. U. 2005, Nr 263, poz. 2202 ze zm.).
- Rozporządzenie Ministra Gospodarki Komunalnej z dn. 25 sierpnia 1959 r. w sprawie określenia jakie tereny pod względem sanitarnym są odpowiednie na cmentarze (Dz. U. Nr 52 poz. 315).
- Strategiczny plan adaptacji dla sektorów i obszarów wrażliwych na zmiany klimatu do roku 2020 z perspektywą do roku 2030.SPA 2020.
- System ochrony przeciwoświejskowej SOPO.
- Ustawa z dnia 27 kwietnia 2001 r. „Prawo ochrony środowiska” (t. j. Dz. U. 2017, poz. 519 ze zm.).
- Ustawa z dnia 14 grudnia 2012 r. o odpadach (t. j. Dz. U. 2018, poz. 21).
- Ustawa z dnia 16 kwietnia 2004 r. o ochronie przyrody (t. j. Dz. U. 2018, poz. 142).
- Ustawa z dnia 20 lipca 2017 r. - Prawo wodne (Dz. U. 2017, poz. 1566 ze zm.).
- Ustawa z dnia 23 lipca 2003 r. o ochronie zabytków i opiece nad zabytkami (t. j. Dz. U. 2017, poz. 2187, ze zm.).
- Ustawa z dnia 27 marca 2003 r. o planowaniu i zagospodarowaniu przestrzennym (t.j. Dz. U. 2017, poz. 1073 ze zm.).
- Ustawa z dnia 3 października 2008 r. o udostępnianiu informacji o środowisku i jego ochronie, udziale społeczeństwa w ochronie środowiska oraz o ocenach oddziaływania na środowisko (t. j. Dz. U. 2017, poz. 1405 ze zm.).
- Ustawa z dnia 7 czerwca 2001 r. o zbiorowym zaopatrzeniu w wodę i zbiorowym odprowadzaniu ścieków (t. j. Dz. U. 2017, poz. 328 ze zm.).
- Ustawa z dnia 13 września 1996 r. o utrzymaniu czystości i porządku w gminach (t. j. Dz. U. 2017, poz. 1289 ze zm.).
- Ustawa z dnia 3 lutego 1995 r. o ochronie gruntów rolnych i leśnych (t j. Dz. U. 2017, poz. 1161).
- Woś A. 1999. Klimat Polski.PWN. Warszawa.
- www.crfor.gdos.gov.pl
- www.gdos.gov.pl
- www.geoserwis.gdos.gov.pl
- www.geoportal.pgi.gov.pl/midas-web

www.kzgw.gov.pl
www.mapy.isok.gov.pl
www.mos.gov.pl/natura2000.\
www.pgi.gov.pl.\
www.portalgis.gdansk.rdos.gov.pl
www.psh.gov.pl

14. STRESZCZENIE PROGNOZY W JĘZYKU NIESPECJALISTYCZNYM

1. Wprowadzenie

Przedmiotem opracowania jest prognoza oddziaływania na środowisko projektu zmiany „Miejscowego planu zagospodarowania przestrzennego miasta Debrzno”.

Dla miasta Debrzno w części objętej projektem stanowiącym przedmiot niniejszej prognozy obowiązuje Miejscowy plan zagospodarowania przestrzennego miasta Debrzno, przyjęty uchwałą nr XLVII/300/2006 Rady Miejskiej Debrzno z dnia 24 lutego 2006 r.

Projekt zmiany „Planu ...” dotyczy pięciu fragmentów miasta o łącznej powierzchni ok. 2,55 ha

Uzgodnienia dotyczące zakresu i stopnia szczegółowości informacji wymaganych w prognozie oddziaływania na środowisko wydane zostały na wniosek Burmistrza Miasta i Gminy Debrzno, przez Regionalnego Dyrektora Ochrony Środowiska w Gdańsku i Państwowego Powiatowego Inspektora Sanitarnego w Człuchowie.

„Prognozę ...” projektu „Planu ...” opracowano na podstawie materiałów publikowanych i archiwalnych oraz aktów prawa powszechnego i miejscowego.

2. Założenia projektu „Planu ...”

Celem projektu „Planu ...” (2017) jest uporządkowanie stanu prawnego i ustalenie zasad zabudowy i zagospodarowania na terenach przeznaczonych w obowiązującym „Planie ...” (2006) pod lokalizację parkingów, a w stanie obecnym w części zabudowanych zespołami garaży indywidualnych.

W projekcie „Planu ...” zawarto ustalenia służące ochronie środowiska, przyrody i krajobrazu kulturowego, kształtowaniu ładu przestrzennego, wymagania wynikające z potrzeb kształtowania przestrzeni publicznych, zasady modernizacji, rozbudowy i budowy systemów komunikacji oraz infrastruktury technicznej oraz zasady i wskaźniki zagospodarowania terenu i zasady kształtowania zabudowy.

W projekcie „Planu ...” ustalono następujące funkcje terenów:

- a) KP – tereny garaży i parkingów,
- b) ZP – tereny zieleni urządzonej, w tym ogrody przydomowe, zieleń wysoka, średnia i niska, obiekty małej architektury (w tym służące rekreacji codziennej i utrzymaniu porządku), place zabaw oraz urządzenia do rekreacji typu siłownia zewnętrzna itp.,
- c) KDD – tereny komunikacyjne, dróg publicznych – drogi dojazdowe,
- d) KDX – tereny komunikacyjne, ciągów pieszych.

W stosunku do funkcji terenu określonych w dotychczas obowiązującym miejscowym planie zagospodarowania przestrzennego miasta Debrzno (2006) zmieniły się ustalenia dla części terenów parkingów - aktualnie zgodnie z projektem „Planu ...” mają one być częściowo zachowane jako tereny zieleni urządzonej (tereny ZP.). Jedynie na terenach 10.ZP i 11.ZP dopuszczono sytuowanie miejsc postojowych (maksymalnie 30% powierzchni terenu).

3. Środowisko przyrodnicze

Obszary projektu „Planu ...” położone są:

- w zasięgu wysoczyzny morenowej Pojezierza Krajeńskiego;
- w zlewni jednolitej części wód powierzchniowych: „Debrzynka” PLRW6000181886529 - rzeka Debrzynka przepływa w minimalnej odległości ok. 340 m od obszaru nr 5;
- w zasięgu jednolitej części wód podziemnych: JCWPd nr 26 PLGW600026 i w zasięgu zbiornika wód podziemnych GZWP nr 127 „Złotów- Piła- Strzelce Krajeńskie”;
- w regionie klimatycznym wschodniopomorskim wyróżniającym się na tle innych największą liczbą dni z pogodą przymrozkową bardzo chłodną z dużym zachmurzeniem, a także pogodą przymrozkową bardzo chłodną z opadem i z drugiej strony małą liczbą dni bardzo ciepłych z opadem;
- w sąsiedztwie subregionalnego korytarza ekologicznego doliny Debrzynki;
- poza obszarami szczególnego zagrożenia powodzią oraz terenami zagrożonymi ruchami masowymi ziemi.

4. Analiza istniejących problemów ochrony środowiska istotnych z punktu widzenia realizacji projektu planu, w szczególności na obszarach form ochrony przyrody

Obszary projektu „Planu ...” położone są w obrębie zainwestowania miejskiego Debrzna. W ich zasięgu znajdują się tereny garaży, parkingów i zieleni miejskiej oraz ogródków przydomowych.

Główne przekształcenia środowiska przyrodniczego na obszarach projektu „Planu ...” i w ich sąsiedztwie to:

- osadnictwo miejskie, w tym zabudowa mieszkaniowa wielorodzinna i jednorodzinna i usługowa (sąsiedztwo obszarów) – źródła emisji zanieczyszczeń do atmosfery, ścieków komunalnych oraz odpadów komunalnych;
- synantropizacja roślinności – są to tereny zieleni urządzonej oraz roślinność ruderalna;
- tereny użytkowane rolniczo (uprawy polowe w sąsiedztwie obszarów nr 1 i 2);
- ciągi komunikacji drogowej w sąsiedztwie i otoczeniu obszarów projektu „Planu...”, w tym drogi lokalne: ul. Miła, Strzelecka, Przechodnia, Mokotowska, Chopina i Sportowa – komunikacja samochodowa jako źródło zanieczyszczeń atmosfery i hałasu;
- cmentarz - sąsiedztwo od południa obszaru nr 5 (część obszaru znajduje się w strefie sanitarnej szerokości 50 m wokół granic cmentarza).

Obszary projektu „Planu ...” położone są poza obszarowymi formami ochrony przyrody w rozumieniu Ustawy z dnia 16 kwietnia 2004 r. o ochronie przyrody. Nie ma tu także pomników przyrody.

Najbliższe w stosunku do obszaru projektu „Planu ...” formy ochrony przyrody to:

- rezerwat przyrody „Miłachowo” w minimalnej odległości ok. 1 km;
- OCHK Dolina rzeki Debrzynki w minimalnej odległości ok. 0,1 km;
- obszar Natura 2000 mający znaczenie dla Wspólnoty „Dolina Debrzynki” PLH300047 w minimalnej odległości ok. 0,3 km.

5. Dziedzictwo kulturowe

Na obszarach projektu „Planu ...” i w ich sąsiedztwie nie występują zabytki, dobra kultury współczesnej i elementy krajobrazu kulturowego.

6. Analiza celów ochrony środowiska ustanowionych na szczeblu międzynarodowym, wspólnotowym, krajowym i regionalnym istotnych z punktu widzenia projektu „Planu ...”

Projekt „Planu...” został opracowany zgodnie z założeniami międzynarodowych i krajowych dokumentów z zakresu ochrony środowiska, a ich wytyczne uwzględnia poprzez opracowania regionalne.

7. Analiza i ocena przewidywanych znaczących oddziaływań ustaleń projektu „Planu ...” na środowisko

Wdrożenie ustaleń projektu „Planu ...” obejmować będzie następujące główne oddziaływania na środowisko:

- typowe przekształcenia na etapie budowy, w szczególności w zakresie przypowierzchniowej warstwy ziemi, emisję zanieczyszczeń powietrza i hałasu;
- na etapie funkcjonowania – emisja zanieczyszczeń komunikacyjnych i hałasu komunikacyjnego oraz spływ zanieczyszczonych wód opadowych do kanalizacji deszczowej miasta;
- przy właściwym funkcjonowaniu sposobów zagospodarowania wód opadowych przewidzianych w projekcie „Planu...”, zminimalizowana zostanie możliwość powstania zagrożeń dla jednolitych części wód powierzchniowych (JCWP) i podziemnych (JCWPd) i nie wystąpią oddziaływania na zasoby wód podziemnych GZWP nr 127 „Subzbiornik Złotów- Piła- Strzelce Krajeńskie”;
- korzystne oddziaływania na środowisko przyrodnicze w zakresie kształtowania terenów zieleni urządzonej;
- brak oddziaływania na przyrodę i krajobraz form ochrony przyrody w otoczeniu obszarów.

Oddziaływanie skumulowane

Realizacja ustaleń projektu „Planu...”, w skumulowanym oddziaływaniu na środowisko:

- nie spowoduje zmian w użytkowaniu gruntów;
- spowoduje oddziaływanie sozologiczne– głównie wpływ na stan aerosanitarny powietrza atmosferycznego i klimat akustyczny w wyniku emisji zanieczyszczeń do atmosfery (głównie i zanieczyszczenia motoryzacyjne) i hałasu ze źródeł komunikacyjnych;
- spowoduje wzrost ilości odprowadzania wód opadowych z dojazdów, parkingów i z dachów obiektów kubaturowych (garaży) odprowadzanych do kanalizacji deszczowej miasta;
- spowoduje oddziaływanie na krajobraz, w tym intensyfikację zainwestowania na terenach KP. i korzystne oddziaływania związane z funkcjonowaniem terenów zieleni urządzonej (oddziaływanie lokalne).

Oddziaływania te będą się kumulować z oddziaływaniem istniejącego zainwestowania osadniczego i usługowego Debrzna, co jest typowe dla obszarów miejskich.

Procedura ocen oddziaływania na środowisko

Na obszarze projektu „Planu ...” do kategorii przedsięwzięć mogących potencjalnie znacząco oddziaływać na środowisko mogą należeć w zależności od parametrów ewentualne inwestycje z zakresu budowy liniowych sieci infrastruktury technicznej - dla tych przedsięwzięć wydanie decyzji o środowiskowych uwarunkowaniach może wymagać uprzedniego wykonania raportu o oddziaływaniu przedsięwzięcia na środowisko.

8. Informacje o możliwym transgranicznym oddziaływaniu ustaleń projektu „Planu ...” na środowisko

Ze względu na lokalny charakter oddziaływania planowanego zagospodarowania terenu i znaczną odległość obszaru od granic państwa ok. 108 km do brzegu Morza Bałtyckiego, nie wystąpi oddziaływanie transgraniczne.

9. Rozwiązania mające na celu zapobieganie, ograniczenie lub kompensację przyrodniczą negatywnych oddziaływań na środowisko, mogących być rezultatem realizacji projektu „Planu ...” w szczególności oddziaływań na cele i przedmiot ochrony obszarów Natura 2000 oraz integralność tych obszarów

Projekt „Planu ...” zawiera ustalenia minimalizujące potencjalnie, negatywne oddziaływania na środowisko głównie w zakresach ochrony i kształtowania ładu przestrzennego oraz ochrony środowiska, przyrody i krajobrazu.

Ze względu na lokalny zasięg oddziaływania zagospodarowanie terenu dopuszczone w projekcie „Planu ...” nie spowoduje znaczącego oddziaływania na obszary Natura 2000 w jego otoczeniu.

10. Rozwiązania alternatywne do rozwiązań zawartych w projekcie „Planu ...”

Projekt „Planu ...” uwzględnia interes publiczny i interes właścicieli prywatnych (w tym właścicieli istniejących garaży). W projekcie „Planu ...” utrzymano dotychczasowe przeznaczenie terenów stanowiących własność prywatną oraz wskazano przeznaczenie zgodnie z faktycznym użytkowaniem terenów publicznych oraz aktualnymi potrzebami gminy. Wobec powyższego w prognozie nie przedstawiono rozwiązań alternatywnych do rozwiązań zawartych w projekcie „Planu ...”.

11. Propozycje dotyczące przewidywanych metod analizy skutków realizacji postanowień projektu „Planu ...” oraz częstotliwości jej przeprowadzania

Dla ograniczenia przekształceń środowiska, na etapie inwestycyjnym kontroli powinny podlegać stosowanie zasady minimalnej ingerencji w środowisko, w tym ograniczenie zasięgu przestrzennego placów budowy (na bieżąco w trakcie budowy), oraz sprawności techniczna sprzętu (przede wszystkim brak wycieków substancji ropopochodnych i nadmiernej emisji spalin) oraz ochrona drzewostanu.

Po wdrożeniu ustaleń projektu „Planu ...” jakość środowiska na jego obszarze i w jego otoczeniu należy kontrolować w ramach sieci państwowego monitoringu środowiska oraz w

ramach kontroli prowadzonych przez Wojewódzki Inspektorat Ochrony Środowiska i Państwową Inspekcję Sanitarną.

12. Wskazanie napotkanych w prognozie trudności wynikających z niedostatków techniki lub luk we współczesnej wiedzy

Przy sporządzaniu prognozy oddziaływania na środowisko projektu „Planu...” nie napotkano trudności wynikających z niedostatków techniki i luk we współczesnej wiedzy z wyjątkiem braku aktualnych danych nt. występowania chronionych gatunków roślin, grzybów i zwierząt oraz chronionych siedlisk przyrodniczych.