

**PROGNOZA ODDZIAŁYWANIA NA ŚRODOWISKO
MIEJSCOWEGO PLANU
ZAGOSPODAROWANIA PRZESTRZENNEGO
„KRÓLEWSKA 7” W DEBRZNIE**

Autor opracowania:

Mgr inż. Hanna Bukowska

Dr inż. Grzegorz Bukowski

Ul. Widok 55a Bydgoszcz

Tel. 604839609

Bydgoszcz 2026

SPIS TREŚCI:

1.	WSTĘP	3
2.	PRZEDMIOT OPRACOWANIA	3
3.	STAN I FUNKCJONOWANIE ŚRODOWISKA	4
3.1.	Rzeźba terenu i budowa geologiczna	4
3.2.	Jednolite części wód	6
3.3.	Biocenozy	7
3.4.	Ochrona prawna zasobów przyrodniczych i walorów krajobrazowych	9
4.	ZAGROŻENIA ŚRODOWISKA	9
5.	INFORMACJE O ZAWARTOŚCI STUDIUM	10
6.	USTALENIA ZAWARTE W PROJEKTOWANYM DOKUMENCIE	11
7.	PRZEWIDYWANE SKUTKI REALIZACJI USTALEŃ PROJEKTOWANEGO DOKUMENTU	12
7.1.	Przyjęta metoda oceny	12
7.2.	Szczegółowa charakterystyka oddziaływań	12
8.	ROZWIĄZANIA ALTERNATYWNE, W STOSUNKU DO ROZWIĄZAŃ ZAWARTYCH W PROJEKTOWANYM DOKUMENCIE	14
9.	ROZWIĄZANIA ELIMINUJĄCE LUB OGRANICZAJĄCE NEGATYWNE SKUTKI REALIZACJI PROJEKTOWANEGO DOKUMENTU	14
10.	INFORMACJE ZAWARTE W PROGNOZACH ODDZIAŁYWANIA NA ŚRODOWISKO SPORZĄDZONYCH DLA INNYCH DOKUMENTÓW	14
11.	STRESZCZENIE W JĘZYKU NIESPECJALISTYCZNYM	15
12.	SPIS WYKORZYSTANYCH MATERIAŁÓW	16

Część graficzna:

Rys. nr 1. Prognozowane oddziaływanie na środowisko przyrodnicze

Oświadczenie autora dokumentu:

Oświadczam, że spełniam wymagania, o których mowa w art. 74a ust 2 Ustawy o udostępnianiu informacji o środowisku i jego ochronie, udziale społeczeństwa w ochronie środowiska oraz o ocenach oddziaływania na środowisko i jestem świadoma odpowiedzialności karnej za złożenie fałszywego oświadczenia.

1. Wstęp

Ustawa z dnia 27 marca 2003 r. o planowaniu i zagospodarowaniu przestrzennym nakłada obowiązek sporządzania prognozy oddziaływania na środowisko przyrodnicze miejscowego planu zagospodarowania przestrzennego, którą dołącza się do projektu miejscowego planu.

Regulacje w zakresie wykonywania prognoz oddziaływania na środowisko miejscowych planów zagospodarowania przestrzennego zawiera obowiązująca ustawa „O udostępnianiu informacji o środowisku i jego ochronie, udziale społeczeństwa w ochronie środowiska oraz o ocenach oddziaływania na środowisko”. Sporządzenie prognozy oddziaływania na środowisko podlega procedurze strategicznej oceny oddziaływania na środowisko, przez którą rozumie się postępowanie w sprawie oceny oddziaływania na środowisko skutków realizacji polityki, strategii, planu lub programu, obejmujące w szczególności: uzgodnienie stopnia szczegółowości informacji zawartych w prognozie oddziaływania na środowisko, sam fakt sporządzenia prognozy, uzyskanie wymaganych ustawą opinii oraz zapewnienie możliwości udziału społeczeństwa w postępowaniu.

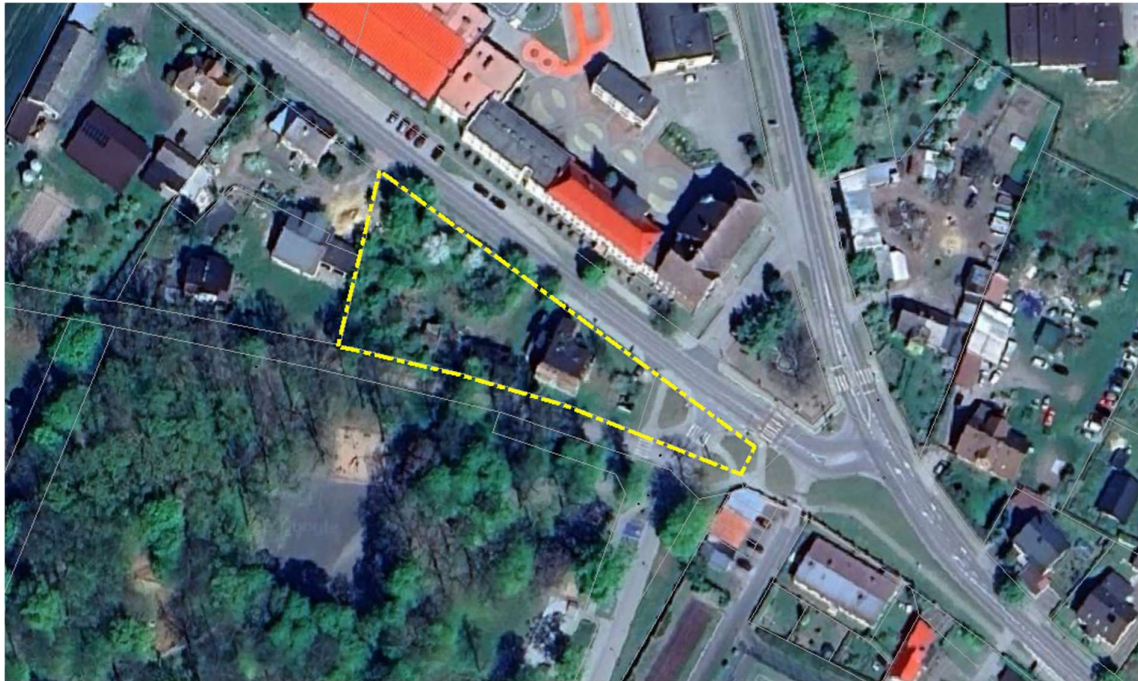
Celem sporządzania prognoz jest określenie i ocena skutków, jakie dla środowiska przyrodniczego mogą wynikać z projektowanego przeznaczenia terenu. Prognoza zawiera informacje o przewidywanych skutkach środowiskowych (przyrodniczych) gospodarowania przestrzenią oraz umożliwia – podczas etapu prac projektowych – wybór wariantu najbardziej korzystnego dla środowiska przyrodniczego. Ponadto winna służyć prezentacji zagrożeń lokalnej społeczności i umożliwić władzom samorządowym świadome podjęcie decyzji w zakresie gospodarki przestrzennej terenu, którego dotyczy plan.

Prognoza jest przewidywaniem następstw w oparciu o aktualny stan wiedzy nauki i doświadczenia. Przewidywania zawarte w prognozie mogą, ale nie muszą w przyszłości mieć miejsce, gdyż z natury tego typu opracowań wynika pewien procent ryzyka i niepewności. Organy gminy przystępując do sporządzenia projektu m.p.z.p., mają obowiązek wziąć pod uwagę te uwarunkowania.

2. Przedmiot opracowania

Teren objęty mpzp o powierzchni ok. 0,3 ha położony jest w północnej części miasta Debrzno. W jego granicach znajduje się zdekapitalizowana, zabytkowa willa, substandardowe obiekty gospodarcze, zaniedbany ogród oraz fragment terenu komunikacji.

W najbliższym sąsiedztwie na kierunku północnym zlokalizowany jest zespół zabudowań szkolnych. Na południu – rozciąga się duży teren zieleni publicznej, a na wschodzie i zachodzie – zabudowa mieszkaniowa różnego typu z towarzyszącymi jej usługami.

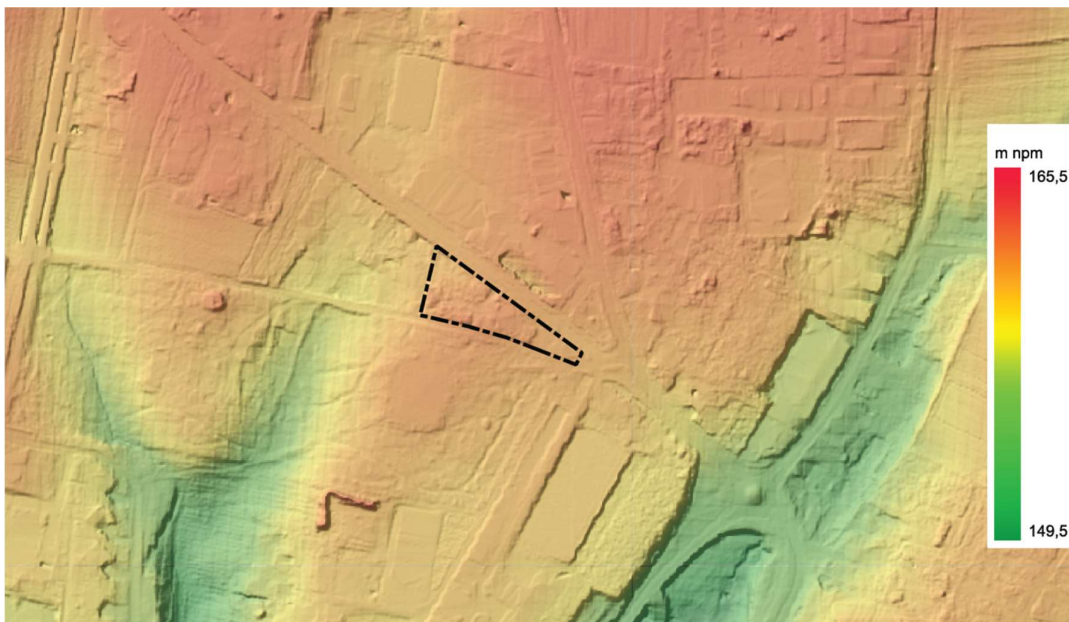


Ryc. Lokalizacja terenu mpzp

Według podziału fizycznogeograficznego Polski, obszar analizowany teren położony jest na terytorium makroregionu: Pojezierza Południowopomorskiego oraz znajdującego się w jego zasięgu mezoregionu o nazwie Pojezierze Południowokrajńskie.

3. Stan i funkcjonowanie środowiska

3.1. Rzeźba terenu i budowa geologiczna

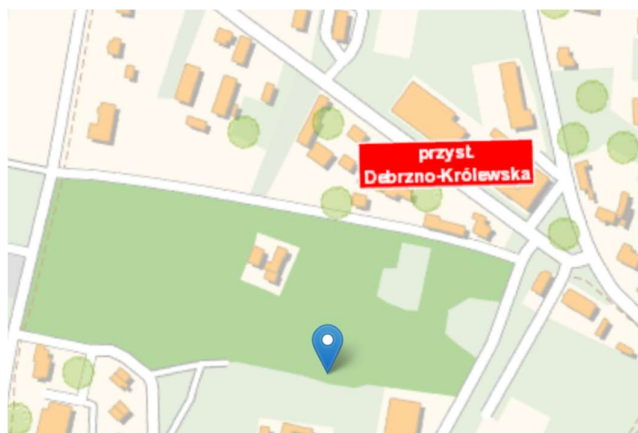


Ryc. Rzeźba terenu w rejonie mpzp, wizualizowana poprzez numeryczny model terenu

Obecna rzeźba terenu jest skutkiem procesów związanych z deglacją, które zachodziły w późnym plejstocenie i miały bezpośredni związek ze zlodowaczeniem północnopolskim. Teren ułożony jest na wysoczyźnie morenowej, zaliczanej do form akumulacji lodowcowej i wodnolodowcowej. Grunt budujący tu gliny zwałowe. Warunki budowlane są generalnie dobre, choć pogarszają się w miarę wzrostu zawodnienia.

W granicach planu występują niewielkie różnice wysokości – od 160,1 m n.p.m. do 162,4 m n.p.m., Deniwelacje wynoszą więc zaledwie 2,3 m, a powierzchnię można zakwalifikować jako płaską. Tym samym ryzyko osuwania się mas ziemnych nie istnieje.

Budowę geologiczną najlepiej dokumentuje profil otworu hydrogeologicznego DEBRZNO-5, zlokalizowany w odległości ok. 100m na południe od granic mpzp:



Ryc. Lokalizacja otworu

Z dokumentacji otworu wynika, że do głębokości 95,4 m p.p.t. występują utwory czwartorzędowe. Głębokość zalegania poszczególnych warstw litologicznych przedstawia się następująco:

Głębokość mppt		Opis warstwy	Głębokość mppt		Opis warstwy
od	do		od	do	
0,00	0,60	gleba	29,00	32,50	piasek drobnoziarnisty, szary
0,60	3,70	piasek różnoziarnisty, jasno-szary	32,50	33,70	ił pylasty, szary
3,70	5,00	piasek gruboziarnisty, szary	33,70	36,40	piasek pylasty, szary
5,00	5,70	piasek gliniasty, szary	36,40	36,70	ił pylasty, szary
5,70	6,80	glina szara	36,70	39,50	piasek drobnoziarnisty, szary
6,80	7,40	piasek pylasty, jasno-szary	39,50	41,70	piasek pylasty, szary
7,40	12,00	ił ciemno-szary	41,70	44,50	piasek drobnoziarnisty, szary
12,00	19,80	glina piaszczysta, szara	44,50	45,00	piasek pylasty, ciemno-szary
19,80	22,40	piasek różnoziarnisty, żółto-szary	45,00	50,10	piasek drobnoziarnisty, szary
22,40	25,20	glina piaszczysta, szara	50,10	50,40	ił ciemno-szary
25,20	26,70	piasek pylasty, ciemno-szary	50,40	52,30	piasek drobnoziarnisty, szary
26,70	28,60	piasek pylasty, ciemno-szary	52,30	52,45	ił szary
28,60	29,00	ił pylaste	52,45	53,70	żwir ciemno-szary

Głębokość mppt		Opis warstwy	Głębokość mppt		Opis warstwy
od	do		od	do	
53,70	54,00	ił szary	125,00	130,00	pył ilasty, ciemno-szary
54,00	54,40	piasek drobnoziarnisty, szary	130,00	131,20	piasek drobnoziarnisty, ciemno-szary
54,40	65,80	glina piaszczysta, szara	131,20	132,50	węgiel brunatny
65,80	69,50	piasek gruboziarnisty, szary	132,50	134,50	piasek drobnoziarnisty, brunatny
69,50	79,00	ił pylasty, szary	134,50	136,30	pył ilasty
79,00	80,20	piasek pylasty, ciemno-szary	136,30	140,00	piasek drobnoziarnisty, bruatno-szary
80,20	81,00	ił pylasty, ciemno-szary	140,00	156,00	piasek drobnoziarnisty, brunatny
81,00	92,50	piasek pylasty, ciemno-szary	156,00	159,00	piasek średnioziarnisty, szary
92,50	95,40	glina piaszczysta, ciemno-szara	159,00	161,00	pospółka, szara
95,40	107,00	ił zielono-szary	161,00	166,00	piasek gruboziarnisty, szary
107,00	108,00	piasek pylasty, szary	166,00	167,00	ił szary
108,00	114,20	ił ciemno-szary	167,00	168,00	piasek gruboziarnisty, szary
114,20	115,40	węgiel brunatny	168,00	169,00	piasek średnioziarnisty, szary
115,40	116,10	ił brunatny	169,00	170,00	piasek gruboziarnisty, szary
116,10	120,70	piasek drobnoziarnisty, ciemno-szary	170,00	172,00	piasek średnioziarnisty, szary
120,70	123,50	piasek drobnoziarnisty, brunatny	172,00	173,00	pospółka szara
123,50	124,40	ił brunatny	173,00	176,00	pył ilasty, zielono-szary
124,40	125,00	węgiel brunatny			

3.2. Jednolite części wód

Analizowany teren położony jest w granicach jednolitej części wód podziemnych nr 26 oraz jednolitej części wód powierzchniowych RW6000091886529.

Jakość wód podziemnych jest dobra, a cel środowiskowy wyznaczony w Ramowej Dyrektywie Wodnej został już osiągnięty. Wody powierzchniowe są w złym stanie. Wśród rodzajów presji determinujących stan wód, druga aktualizacja PGW wymienia rozwój obszarów zurbanizowanych (transport, turystyka, odpływ miejski) oraz prostowanie koryta.

Charakterystyka JCW przedstawia się następująco:

Numer JCWPd	26
Kod JCWPd	GW600026
Powierzchnia [km ²]	4958.89
Obszar dorzecza	Odry
Region wodny	Noteci
OCENA STANU JCWPd	
Stan chemiczny	dobry
Stan ilościowy	dobry
Stan JCWPd	dobry
CELE ŚRODOWISKOWE DLA JCWPd	

Stan chemiczny	dobry stan chemiczny
Stan ilościowy	dobry stan ilościowy

Kategoria JCWP	JCWP rzecznych
Nazwa JCWP	Debrzynka
Kod JCWP	RW6000091886529
Typ JCWP	potok lub strumień nizinny
Status JCWP	naturalna część wód
Ocena stanu na podstawie oceny stanu GIOŚ 2014-2019 i oceny eksperckiej (wg klasyfikacji obowiązującej od 1 stycznia 2022 r.)	
stan/potencjał ekologiczny	umiarkowany
stan chemiczny	poniżej dobrego
stan (ogólny)	zły stan wód
CEL ŚRODOWISKOWY	
Stan/potencjał ekologiczny	umiarkowany stan ekologiczny dla złagodzonych wskaźników; pozostałe wskaźniki - II klasa jakości; zapewnienie drożności cieku dla migracji ichtiofauny
Stan chemiczny	dla złagodzonych wskaźników poniżej stanu dobrego, dla pozostałych - dobry

3.3. Biocenozy

W granicach mpzp znajduje się zdekapitalizowana, zabytkowa willa, zabudowania gospodarcze, zaniedbany ogród oraz fragment terenu komunikacji. Nie stwierdzono występowania szczególnie cennych elementów przyrodniczych. Roślinność spontaniczną stanowią przede wszystkim samosiewy drzew i krzewów, głównie klonu zwyczajnego i klonu jesionolistnego, oraz tzw zbiorowiska dywanowe, zbudowane z gatunków roślin zielnych odpornych na udeptywanie – biocenozy synantropijne, pospolite na terenie całego kraju.

Z uwagi na sąsiedztwo zieleni parkowej, teren planu może stanowić biotop lęgowy chronionych gatunków ptaków. Dlatego szczególnie ważne wydaje zrezygnowanie z prowadzenia prac remontowo-budowlanych na zabytkowym obiekcie oraz wycinki drzew i krzewów w obszarze ogrodu w terminie pomiędzy początkiem marca a 16 października, z uwagi na ryzyko zniszczenia ptasich gniazd.

Prace remontowe powinny ponadto zostać poprzedzone wykonaniem ekspertyzy hiropterologicznej.



Widok terenu od strony wschodniej



Zaniedbany ogród widziany od ul. Królewieckiej

3.4. Ochrona prawna zasobów przyrodniczych i walorów krajobrazowych

Teren mpzp położony jest poza obszarowymi formami ochrony przyrody. W jego granicach nie znajduje się także żaden pomnik przyrody. Najbliższe obiekty objęte ochroną prawną to:

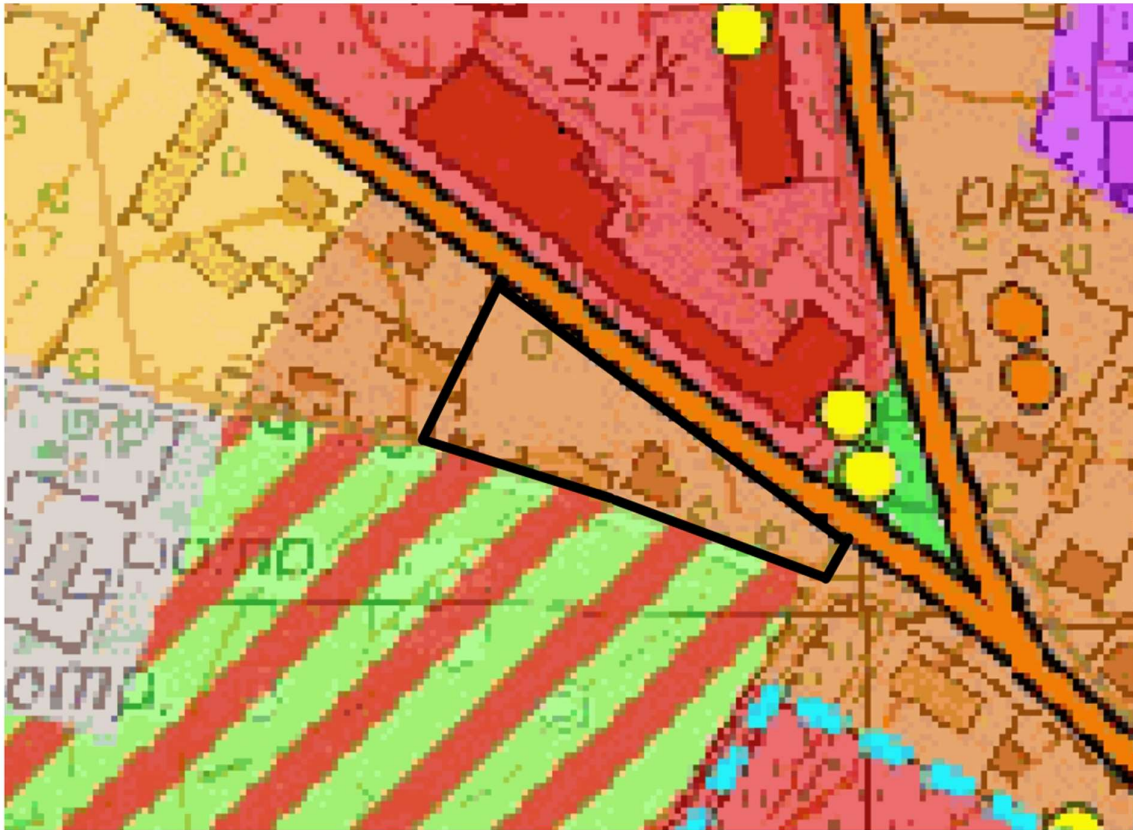
Obszar chroniony	Odległość [km]
REZERWATY	
Miłachowo - otulina	1.17
Miłachowo	1.35
Gaj Krajeński	11.35
PARKI KRAJOBRAZOWE	
Krajeński Park Krajobrazowy	11.26
OBSZARY CHRONIONEGO KRAJOBRAZU	
Obszar Chronionego Krajobrazu Doliny Rzeki Debrzynki	0.75
Pojezierze Wałeckie i Dolina Gwdy	9.25
OBSZARY NATURA 2000	
Dolina Debrzynki PLH300047	0.74
Dolina Łobzonki PLH300040	8.72
Inne	
Najbliższy użytek ekologiczny	11,53
Najbliższy pomnik przyrody	1,74

4. Zagrożenia środowiska

Analizowany teren mpzp położony jest w obszarze przekroczeń dopuszczalnych stężeń benzo(alfa)pirenu Pm18sPmB(a)Pa44, zidentyfikowanym w „Programie ochrony powietrza dla strefy pomorskiej w której został przekroczony poziom dopuszczalny pyłu zawieszonego PM10 oraz poziom docelowy benzo(a)pirenu”. Dokument został przyjęty uchwałą nr 308/XXIV/20 Sejmiku Województwa Pomorskiego z dnia 28 września 2020 r., zmienioną uchwałą 603/XLVIII/22. Za główną przyczynę występowania przekroczeń uznano oddziaływanie emisji związanych z indywidualnym ogrzewaniem budynków.

5. Informacje o zawartości studium

W Studium uwarunkowań i kierunków zagospodarowania przestrzennego Miasta i Gminy Debrzno przyjętego uchwałą nr 64.LVII.2017 Rady Miejskiej w Debrznie z dnia 29 września 2017 r. teren mpzp posiada przeznaczenie: teren zabudowy mieszkaniowej jednorodzinnej, przy czym tekst Studium przewiduje również możliwość realizacji funkcji usługowej.



Ryc. Wyrys ze Studium uwarunkowań i kierunków zagospodarowania przestrzennego Miasta i Gminy Debrzno

6. Ustalenia zawarte w projektowanym dokumencie

Dla terenu 1U, ustala się:

przeznaczenie – teren usług wyłącznie z zakresu: usług handlu detalicznego, usług turystyki, usług gastronomii, usług zdrowia i pomocy społecznej, usług nauki, usług sportu i rekreacji, usług kultury i rozrywki, usług bezpieczeństwa i porządku publicznego, usług biurowych i administracji oraz usług rzemieślniczych z wykluczeniem usług związanych z obsługą motoryzacji i stacji paliw;

- nadziemna intensywność zabudowy – od 0,15 do 0,5;
- minimalny udział powierzchni biologicznie czynnej – 40%;
- maksymalny udział powierzchni zabudowy – 20%;
- maksymalna wysokość zabudowy – 14 m;

Dla terenu 1KDD, ustala się:

- przeznaczenie – teren drogi dojazdowej;
- fragment ulicy jednojezdniowej z chodnikami;

Zasady ochrony środowiska, przyrody i krajobrazu oraz zasady kształtowania krajobrazu:

- obowiązuje zakaz lokalizacji przedsięwzięć mogących zawsze znacząco oddziaływać na środowisko oraz przedsięwzięć mogących potencjalnie znacząco oddziaływać na środowisko, z wyłączeniem inwestycji zgodnych z przeznaczeniem terenu oraz inwestycji celu publicznego, w tym sieci uzbrojenia terenu;
- obowiązują ograniczenia i zakazy w zakresie eksploatacji instalacji, w których następuje spalanie paliw, zgodnie z przepisami odrębnymi.

Zasady modernizacji, rozbudowy i budowy systemów infrastruktury technicznej:

- podstawowy system infrastruktury technicznej tworzą istniejące i projektowane przewody oraz urządzenia wodociągowe, kanalizacyjne, elektroenergetyczne, ciepłownicze, gazowe i telekomunikacyjne; dopuszcza się możliwość korzystania z indywidualnych systemów infrastruktury technicznej;
- ustala się powiązanie istniejących i projektowanych sieci infrastruktury technicznej z układem zewnętrznym;
- nowe, rozbudowywane i przebudowywane przewody należy sytuować pod powierzchnią terenu;
- wody opadowe i roztopowe należy zagospodarować w miejscu występowania, z zastrzeżeniem pkt 6, poprzez:
 - retencjonowanie,
 - wykorzystywanie do drugorzędnych celów gospodarczych,
 - odprowadzenie do ziemi;
- w przypadku wyczerpania możliwości całkowitego zagospodarowania wód opadowych i roztopowych w miejscu występowania, dopuszcza się odprowadzenie ich nadmiaru do zbiorczej sieci kanalizacji deszczowej;

7. Przewidywane skutki realizacji ustaleń projektowanego dokumentu

7.1. Przyjęta metoda oceny

Oceny prognozowanych skutków realizacji projektowanego dokumentu dokonano w odniesieniu do stanu obecnego za pomocą listy sprawdzającej. Analizie poddano poszczególne jednostki funkcjonalne określone na rysunku planu, porównując ich prognozowane oddziaływanie z oddziaływaniem istniejącego zagospodarowania i użytkowania terenu. Oceniono wpływ projektowanych zmian na poszczególne elementy środowiska przyrodniczego oraz wybrane elementy środowiska społeczno-ekonomicznego (jakość życia, rozwój gospodarczy) określając znaczenie pozytywne (+) lub negatywne (-), długotrwałość (czas) oddziaływania oraz trwałość skutków w następujący sposób:

znaczenie:

- bez znaczenia lub znaczenie nie możliwe do ustalenia 0
- nieznaczny, nieistotny (+/-) 1
- znaczący, niewielki (o zasięgu lokalnym) (+/-) 2
- znaczący (zmiany odwracalne) (+/-) 3
- znaczący (zmiany nie odwracalne, trwałe) (+/-) 4

czas oddziaływania*:

- chwilowy 1
- krótkotrwały 2
- okresowy/sezonowy 3
- długotrwały 4
- stały (wieczny) 5

trwałość skutków:

- zmiany krótkotrwałe (całkowicie odwracalne) 1
- zmiany długotrwałe, odwracalne (np. poprzez rekultywację, reintrodukcję, remont, itp.) 2
- zmiany trwałe nieodwracalne (przy obecnym stanie wiedzy) 3

*Przy ocenie czasu oddziaływania i trwałości skutków przyjmowano również wartość zero, ale tylko wówczas, gdy znaczenie oddziaływania również określono jako zerowe. W wypadku ryzyka poważnej awarii nie oceniano trwałości skutków, gdyż uznano tę wartość za niewymierną.

7.2. Szczegółowa charakterystyka oddziaływań

Na terenie oznaczonym symbolem 1KDD projektowany miejscowy plan nie przewiduje rozwiązań, które w istotny sposób zmieniałyby oddziaływanie na środowisko przyszłego zagospodarowania i użytkowania terenu w stosunku do stanu obecnego.

Znaczące zmiany przewidziano dla terenu 1U:

analizowany komponent środowiska	znaczenie	czas oddziaływania	trwałość skutków
powietrze atmosferyczne	-1	4	2
klimat akustyczny	-1	3	2
natężenie pola elektromagnetycznego	0	0	0
zanieczyszczenie powierzchni ziemi	0	4	2
jakość wód powierzchniowych i podziemnych	0	0	0
zasoby surowców mineralnych, zasoby wodne	-1	4	2
klimat ponadlokalny	0	0	0
walory estetyczne i krajobrazowe	1	4	2
zabytki i dobra kultury	1	4	2
naturalna rzeźba terenu	0	0	0
obszary objęte różnymi formami ochrony przyrody	0	0	0
populacje zwierząt	0	0	0
roślinność	0	0	0
rzadkie zbiorowiska roślinne	0	0	0
komunikacja ekologiczna	0	0	0
funkcjonowanie ekosystemów	0	0	0
zabytki i dobra kultury	0	0	0
dobra materialne	0	0	0
zdrowie ludzi	0	0	0
jakość życia mieszkańców	0	0	0
ryzyko poważnej awarii	0	0	x
łącna waga		-6	
ocena średnia		-0,29	

Projektowany miejscowy plan wprowadza zabudowę usługową na terenie działki z zabytkową willą i zaniedbanym ogrodem. Spektrum możliwych do realizacji usług pozwala prognozować bardzo nieznaczne oddziaływania na środowisko. Oddziaływania negatywne związane ze wzrostem presji będą wynikać z potrzeby ogrzewania budynku i utrzymania porządku – wystąpi lokalny wzrost emisji zanieczyszczeń do atmosfery ze źródeł grzewczych oraz wzrost zużycia wody na cele socjalno-bytowe. Funkcjonowanie obiektu usługowego generować będzie niewielki ruch komunikacyjny i związany z nim hałas. Pozytywnym skutkiem zmian w zagospodarowaniu będzie poprawa walorów estetycznych terenu oraz rewitalizacja zabytkowej willi.

Nie przewiduje się natomiast istotnych oddziaływań (bezpośrednich i pośrednich, skumulowanych, długo- i krótkookresowych) projektowanych zmian w szczególności na:

- na jakość życia i zdrowie mieszkańców,
- szatę roślinną i tereny zieleni,
- jakość wód podziemnych i powierzchniowych
- naturalne stosunki wodne,
- zanieczyszczenia powierzchni ziemi,
- naturalną rzeźbę terenu,
- zagrożenie erozją,
- ryzyko przemieszczania się mas ziemnych.

8. Rozwiązania alternatywne, w stosunku do rozwiązań zawartych w projektowanym dokumencie

Z uwagi na:

- bardzo niewielką powierzchnię terenu mpzp,
- formy zagospodarowania występujące w najbliższym otoczeniu,
- obecność obiektu wpisanego do rejestru zabytków,

wprowadzenia na działce 99/2 funkcji usługowej o zakresie przedstawionym w rozdziale 6, jest najkorzystniejszym rozwiązaniem. Z punktu widzenia ochrony zabytków, każda inna funkcja wydaje się bezdyskusyjnie nieodpowiednia.

W wypadku działki 99/1, której przypisano dotychczasową funkcję terenu komunikacji, również trudno znaleźć alternatywne, racjonalne rozwiązanie. Teren pełni obecnie funkcje komunikacyjne i ewentualna zmiana przeznaczenia wymagałaby przeprojektowania systemu komunikacji w dalszym otoczeniu.

9. Rozwiązania eliminujące lub ograniczające negatywne skutki realizacji projektowanego dokumentu

Teren planu może stanowić biotop lęgowy chronionych gatunków ptaków. Dlatego z uwagi na ryzyko zniszczenia ptasich gniazd, ważne jest powstrzymanie się od prac remontowo-budowlanych na zabytkowym obiekcie oraz wycinki drzew i krzewów w obszarze ogrodu w terminie pomiędzy początkiem marca a 16 października.

Prace remontowe powinny ponadto zostać poprzedzone wykonaniem ekspertyzy hiropterologicznej, w celu ograniczenia ryzyka ingerencji w siedliska nietoperzy. Ekspertyza powinna zawierać informacje o ewentualnej konieczności przeprowadzenia działań kompensacyjnych.

10. Informacje zawarte w prognozach oddziaływania na środowisko sporządzonych dla innych dokumentów

Zgodnie z obowiązującymi przepisami dokonano analizy prognoz oddziaływania na środowisko dla powiązanych dokumentów: SUIKZP oraz MPZP Miasta Debrzno. Obszar, którego dotyczy dokument Studium czy plan miejscowy opracowany dla całego miasta Debrzno sprawiają, że poziom szczegółowości informacji zawartych w prognozach jest bardzo ogólny i nieadekwatny do analiz środowiska potrzebnych do opracowania przedmiotowego mpzp, którego powierzchnia wynosi zaledwie ok. 0,3 ha. Wykorzystano jedynie informacje podstawowe dotyczące uwarunkowań wynikających z położenia geograficznego.

11. Streszczenie w języku niespecjalistycznym

Teren objęty mpzp o powierzchni ok. 0,3 ha ha położony jest w północnej części miasta Debrzno. W jego granicach znajduje się zdekapitalizowana, zabytkowa willa, zabudowania gospodarcze, zaniedbany ogród oraz fragment terenu komunikacji.

W najbliższym sąsiedztwie na kierunku północnym zlokalizowany jest zespół zabudowań szkolnych. Na południu – rozciąga się duży teren zieleni publicznej, a na wschodzie i zachodzie – zabudowa mieszkaniowa różnego typu.

Teren mpzp położony jest poza obszarowymi formami ochrony przyrody. W jego granicach nie znajduje się także żaden pomnik przyrody.

Przewidziano następujące przeznaczenie terenu:

- 1U - teren usług wyłącznie z zakresu: usług handlu detalicznego, usług turystyki, usług gastronomii, usług zdrowia i pomocy społecznej, usług nauki, usług sportu i rekreacji, usług kultury i rozrywki, usług bezpieczeństwa i porządku publicznego, usług biurowych i administracji oraz usług rzemieślniczych z wykluczeniem usług związanych z obsługą motoryzacji i stacji paliw;
- 1KDD – teren drogi dojazdowej.

Na terenie oznaczonym symbolem 1KDD projektowany miejscowy plan nie przewiduje rozwiązań, które w istotny sposób zmieniałyby oddziaływanie na środowisko przyszłego zagospodarowania i użytkowania terenu w stosunku do stanu obecnego.

Znaczące zmiany przewidziano dla terenu 1U. Projektowany miejscowy plan wprowadza zabudowę usługową na terenie działki z zabytkową willą i zaniedbanym ogrodem. Spektrum możliwych do realizacji usług pozwala prognozować bardzo nieznaczne oddziaływania na środowisko. Oddziaływania negatywne związane ze wzrostem presji będą wynikać z potrzeby ogrzewania budynku i utrzymania porządku – wystąpi lokalny wzrost emisji zanieczyszczeń do atmosfery ze źródeł grzewczych oraz wzrost zużycia wody na cele socjalno-bytowe. Funkcjonowanie obiektu usługowego generować będzie niewielki ruch komunikacyjny i związany z nim hałas. Pozytywnym skutkiem zmian w zagospodarowaniu będzie poprawa walorów estetycznych terenu oraz rewitalizacja zabytkowej willi.

Nie przewiduje się natomiast istotnych oddziaływań (bezpośrednich i pośrednich, skumulowanych, długo - i krótkookresowych) projektowanych zmian na:

- na jakość życia i zdrowie mieszkańców,
- szatę roślinną i tereny zieleni,
- jakość wód powierzchniowych i podziemnych
- naturalne stosunki wodne,
- zanieczyszczenia powierzchni ziemi,
- naturalną rzeźbę terenu,
- zagrożenie erozją,
- ryzyko przemieszczania się mas ziemnych.

12. Spis wykorzystanych materiałów

- Podstawy metodyczne sporządzania strategicznych ocen oddziaływania na środowisko dla potrzeb planowania przestrzennego, INSTYTUT ROZWOJU MIAST na zamówienie Ministra Środowiska, Kraków, listopad 2002;
- Studium Uwarunkowań i Kierunków Zagospodarowania Przestrzennego Miasta i Gminy Debrzno,
- Program ochrony powietrza dla strefy pomorskiej w której został przekroczony poziom dopuszczalny pyłu zawieszonego PM10 oraz poziom docelowy benzo(a)pirenu - aktualizacja.
- Prognoza oddziaływania na środowisko ustaleń miejscowego planu zagospodarowania przestrzennego miasta Debrzno, Gdańsk 2005r.
- Zimny H., Wybrane zagadnienia z ekologii, Wydawnictwo SGGW, Warszawa, 1997.
- <http://geoserwis.gdos.gov.pl/mapy/>
- <https://geologia.pgi.gov.pl/geoinz/>
- https://geologia.pgi.gov.pl/karto_geo/?extent=-493922.9512%2C-34263.913%2C1538081.1128%2C944696.3783%2C2180&showLayers=mapy_seryjne_pig_5_929_0%3Bsmgp50k_4634%3Bsmgp50k_4634_0%3Bsmgp50k_4634_1%3Bsmgp50k_4634_2%3Bsmgp50k_4634_3%3Bsmgp50k_4634_4%3Bsmgp50k_4634_5%3Bmgrp200k_a_3311_0%3Bmgrp200k_a_3311_1%3Bmgrp200k_a_3311_2%3Bmgrp200k_a_3311_3%3Bmgrp200k_a_3311_4%3Bmgrp200k_a_3311_5%3Bmgrp200k_a_3311_6%3Bmgrp200k_b_8217_0%3Bmgrp200k_b_8217_1%3Bmgrp200k_b_8217_2%3Bmgrp200k_b_8217_3%3Bmgrp200k_b_8217_4%3Bprg_9244_2%3Bprg_9244_3%3BWMTS_2771%3BWMTS_7810
- <https://geolog.pgi.gov.pl/#name=t9aldc11ip>
- [JCW Viewer](#)
- <http://m.bazagis.pgi.gov.pl/cbdg/#/pickService>
- <http://geoportal.pgi.gov.pl/portal/page/portal/SOPO/Wyszukaj3>
- <https://cbdportal.pgi.gov.pl/geoinz/>
- <https://mapa.osuwiska.pgi.gov.pl/gosc/?locale=pl>