

MIASTO I GMINA DEBRZNO
ul. Traugutta 2
77-310 DEBRZNO
Nr REGON - 77-09-79-654
Nr NIP - 843-15-30-511

Załącznik do Zarządzenia Nr 17.621.2017
Burmistrza Miasta i Gminy Debrzno
Z dnia 08.02.2016r.

Zatwierdził:

Burmistrz Miasta i Gminy Debrzno

Wojciech Kallas



znak sprawy: RRS.042. 10.2017.AK

Zamawiający – Organizator konkursu:

MIASTO I GMINA DEBRZNO

77-310 Debrzno, ul. Traugutta 2

Tel. 59 833 53 51 Fax. 59 833 53 66

www.debrzno.pl e-mail: urząd@debrzno.pl

REGULAMIN KONKURSU

Konkurs architektoniczno - urbanistyczny na opracowanie zagospodarowania terenu zielonego znajdującego przy murach miejskich (część działki nr 246/2) w Debrznie pow. człuchowski, woj. Pomorskie

Wartość konkursu nie przekracza wyrażonej w złotych równowartości kwoty 30.000 euro.

Debrzno, luty 2017 r.

Spis treści:		Str.
I.	ROZDZIAŁ . INFORMACJE O ZAMAWIAJĄCYM - ORGANIZATORZE KONKURSU	4
1.1	Nazwa oraz adres siedziby Zamawiającego – Organizatora konkursu.	4
1.2	Adres korespondencyjny Zamawiającego.	4
1.3	Osoby upoważnione do udzielania informacji o konkursie.	4
II.	ROZDZIAŁ . INFORMACJE DOTYCZĄCE PRZEDMIOTU, FORMY I CELU KONKURSU	4
2.1.	Podstawa prawna konkursu	4
2.2	<i>Forma konkursu.</i>	4
2.3.	<i>Wartość konkursu</i>	5
2.4.	Przedmiot konkursu	5
2.5.	Cel konkursu	5
2.6.	Klasyfikacja CPV	5
III	ROZDZIAŁ. INFORMACJE DOTYCZĄCE PRZEBIEGU KONKURSU	5
3.1.	Informacje ogólne dotyczące postępowania konkursowego	5
3.2.	Przewidywany harmonogram konkursu	5
3.3.	Sposób porozumiewania się Zamawiającego z uczestnikami konkursu oraz przekazywania oświadczeń lub dokumentów	6
3.4.	Sposób udzielania wyjaśnień dotyczących regulaminu konkursu	6
3.5.	Wprowadzanie zmian w treści regulaminu konkursu	6
3.6.	Język stosowany podczas przebiegu postępowania konkursowego	6
3.7.	Termin związania ustaleniami regulaminu konkursu	6
IV.	ROZDZIAŁ. INFORMACJE DOTYCZĄCE SĄDU KONKURSOWEGO	7
4.1.	Osoby powołane do składu Sądu Konkursowego	7
4.2.	Osoby pełniące funkcje organizacyjne	7
V.	ROZDZIAŁ. INFORMACJE DOTYCZĄCE NAGRÓD	7
5.1.	Rodzaj i wysokość nagród	7
5.2.	Termin wydania (wypłaty) nagród	8
5.3.	Maksymalny planowany łączny koszt wykonania robót budowlanych realizowanych na podstawie pracy konkursowej	8
VI.	ROZDZIAŁ. INFORMACJE DOTYCZĄCE PRAW AUTORSKICH	9
6.1.	Postanowienia dotyczące przejścia autorskich praw majątkowych do wybranych prac wraz z szczegółowym określeniem pól eksploatacji prac konkursowych	9
VII.	ROZDZIAŁ. INFORMACJE DOTYCZĄCE WARUNKÓW UCZESTNICTWA W KONKURSIE	10
7.1.	Wymagania jakie mają spełniać uczestnicy konkursu.	10
VIII.	ROZDZIAŁ. SZCZEGÓŁOWY OPIS PRZEDMIOTU KONKURSU	10
8.1.	Informacje ogólne dotyczące przedmiotu konkursu	10
8.2.	Informacje szczegółowe dotyczące przedmiotu konkursu	11
8.3.	Informacje dotyczące miejsca lokalizacji i zakresu obszarowego opracowania	12
8.4.	Wytyczne programowo - przestrzenne dotyczące zadania konkursowego	13
8.5.	Wymagania techniczne i użytkowe dotyczące zadania konkursowego	13
IX.	ROZDZIAŁ. ZAKRES RZECZOWY, FORMA OPRACOWANIA I SPOSÓB PREZENTACJI PRACY KONKURSOWEJ.	13
9.1.	Zakres rzeczowy pracy konkursowej	13
9.2.	Forma opracowania i sposób prezentacji pracy konkursowej	14
X.	ROZDZIAŁ. SPOSÓB ZACHOWANIA ANONIMOWOŚCI ORAZ MIEJSCE I TERMIN SKŁADANIA PRAC KONKURSOWYCH.	15

	10.1.	Sposób zachowania anonimowości prac konkursowych	15
	10.2.	Miejsce i termin składania prac konkursowych przez uczestników do udziału w konkursie	16
XI.	ROZDZIAŁ. ZASADY KWALIFIKACJI I KRYTERIA OCENY PRAC KONKURSOWYCH		16
	11.1.	Zasady kwalifikacji prac konkursowych	16
	11.2.	Kryteria oceny prac konkursowych wraz z podaniem znaczenia tych kryteriów	16
	11.3.	Sposób oceny prac konkursowych	17
XII.	ROZDZIAŁ. POSTANOWIENIA KOŃCOWE		17
	12.1.	Materiały udostępniane uczestnikom konkursu	17
	12.2.	Sposób podania do publicznej wiadomości wyników konkursu	17
	12.3.	Wysokość zwrotu kosztów przygotowania prac konkursowych	17
WYKAZ ZAŁĄCZNIKÓW DO REGULAMINU KONKURSU			18
Załączniki B- Materiały do sporządzenia pracy konkursowej			
Załącznik B-1	Informacja z rejestru gruntów działka nr 246/2		
Załącznik B-2	Zdjęcia ortofotomapy z zakresem obszarowym opracowania		
Załącznik B-3	Mapa – format pdf		
Załącznik B-4	Mapa format dwg		
Załącznik B-5	Fiszka - Uzgodnienie zakresu zintegrowanego projektu rewitalizacyjnego w ramach RPO WP na lata 2014 - 2020		
Załącznik B-6	Wizualizacja planowanego Centrum Usług Społecznych oraz terenu przy ulicy Barlickiego		
Załącznik B-7	Dokumentacja zdjęciowa terenu		
Załącznik B-8	Wzór formularza z zestawieniem powierzchni projektowanych i terenu		
Załącznik B-9	Wzór formularza z informacją o planowanych kosztach		
Załącznik B-10	Karta terenu wraz z wycinkiem z mpzp		
Załączniki C - Formularze do sporządzenia karty identyfikacyjnej			
Załącznik C-1	Formularz karty identyfikacyjnej uczestnika konkursu		
Załącznik C-2	Formularz oświadczenia o związaniu regulaminem konkursu		
Załącznik C-3	Formularz oświadczenia o zezwoleniu na korzystaniu z utworu		
Załącznik C-4	Formularz oświadczenia o przeniesieniu autorskich praw majątkowych		
Załącznik C-5	Wzór koperty z napisem "KARTA"		

I ROZDZIAŁ . INFORMACJE O ZAMAWIAJĄCYM - ORGANIZATORZE KONKURSU

1.1. Nazwa oraz adres siedziby Zamawiającego – Organizatora konkursu.

Zamawiającym – Organizatorem konkursu jest:

Miasto i Gmina Debrzno

77-310 Debrzno,

ul. Traugutta 2

tel.: (+48) 59 8335351, fax: (+48) 59 8335366

e-mail: urząd@debrzno.pl

<http://www.debrzno.pl> oraz <http://www.bip.debrzno.pl>

zwana dalej „Zamawiającym”, reprezentowana przez Burmistrza Miasta i Gminy Debrzno –Wojciecha Kallas , który w niniejszym konkursie pełni funkcję Kierownika Zamawiającego.

1.2. Adres korespondencyjny Zamawiającego.

Urząd Miasta i Gminy Debrzno

77-310 Debrzno,

ul. Traugutta 2

e-mail: urząd@debrzno.pl

z oznaczeniem:

Konkurs architektoniczno - urbanistyczny na zagospodarowania terenu zielonego znajdującego przy murach miejskich (część działki nr 246/2) w Debrznie pow. człuchowski, woj. Pomorskie

Kontakt osobisty możliwy jest wyłącznie w godzinach pracy Urzędu Miasta i Gminy w Debrznie.

1.3. Osoby upoważnione do udzielania informacji o konkursie.

Osobami upoważnionymi do porozumiewania się z uczestnikami konkursu są:

w zakresie przedmiotu konkursu:

- 1) Łukasz Jurkowlaniec – tel.: (+48) 59 8335351 w. 59; e-mail: l.jurkowlaniec@debrzno.pl
- 2) Anna Król – tel.: (+48) 59 8335351 w.48, e-mail: projekty@debrzno.pl

w godzinach pracy Urzędu Miasta i Gminy Debrzno.

II. ROZDZIAŁ . INFORMACJE DOTYCZĄCE PRZEDMIOTU, FORMY I CELU KONKURSU

2.1 Podstawa prawna konkursu.

Konkurs przeprowadzany jest na podstawie Zarządzenie Nr 17.621.2017 Burmistrza Miasta i Gminy Debrzno z dnia 08.02.2016r. w sprawie ogłoszenia konkursu na opracowanie koncepcji urbanistyczno-architektonicznej na zagospodarowania terenu zielonego znajdującego przy murach miejskich (część działki nr 246/2) w Debrznie pow. człuchowski, woj. Pomorskie.

2.2 Forma konkursu.

Konkurs został zorganizowany jako jednoetapowy, otwarty, urbanistyczno-architektoniczny.

2.3 Wartość konkursu.

Wartością konkursu jest łączna wartość nagród pieniężnych, jakie zostaną przydzielone przez Zamawiającego w wyniku rozstrzygnięcia niniejszego konkursu.

Wartość konkursu nie przekracza wyrażonej w złotych równowartości kwoty 30.000 euro.

2.4 Przedmiot konkursu.

Przedmiotem konkursu jest opracowanie autorskiej koncepcji zagospodarowania terenu zielonego znajdującego przy murach miejskich (część działki nr 246/2) w Debrznie pow. człuchowski, woj. Pomorskie. Szczegółowy opis przedmiotu konkursu został zawarty poniżej w rozdziale VIII *Regulaminu*.

2.5 Cel konkursu.

Celem konkursu jest uzyskanie możliwie najlepszej pod względem rozwiązań urbanistycznych architektonicznych, funkcjonalno-przestrzennych i estetycznych, koncepcji zagospodarowania terenu znajdującego się przy wlocie ulicy Barlickiego (plac przy murach miejskich działka 246/2) w Debrznie pow. człuchowski, woj. Pomorskie. Teren ten znajduje się w obszarze przeznaczonym do rewitalizacji. Nazwa zadania w ramach, której będzie przeprowadzona inwestycja: „Odnowienie terenów zielonych wraz z budową małej architektury”.

Najlepsza koncepcja projektowa zostanie wyłoniona w wyniku konfrontacji prac konkursowych zgłoszonych do udziału w konkursie, przedstawiających różnorodne koncepcje zagospodarowania terenu objętego opracowaniem konkursowym. Najlepsza praca konkursowa, wybrana w wyniku rozstrzygnięcia niniejszego konkursu, posłuży do uporządkowania przestrzennego terenu położonego w granicach opracowania konkursowego i ustalenia jego docelowego przeznaczenia funkcjonalnego.

2.6 Klasyfikacja CPV.

Przedmiot konkursu został zakwalifikowany według Wspólnego Słownika Zamówień (CPV) jako:

- usługi projektowania architektonicznego – kod: **71220000-6**,
- usługi architektoniczne w zakresie przestrzeni – kod: **71222000-0**.

III. ROZDZIAŁ. INFORMACJE DOTYCZĄCE PRZEBIEGU KONKURSU

3.1 Informacje ogólne dotyczące postępowania konkursowego.

W konkursie uczestniczyć mogą zarówno osoby fizyczne, jak i osoby prawne oraz jednostki organizacyjne nieposiadające osobowości prawnej, bądź podmioty te występujące wspólnie.

Każdy uczestnik może złożyć w konkursie tylko jedną pracę konkursową.

Złożenie przez uczestnika konkursu pracy konkursowej będzie rozumiane przez Zamawiającego w sposób jednoznaczny jako fakt zapoznania się z treścią *Regulaminu*, akceptacji bez zastrzeżeń jego warunków oraz związania jego ustaleniami, zgodnie z treścią załącznika **C-2**.

Jeżeli uczestnik konkursu złoży więcej niż jedną pracę konkursową, to wszystkie prace konkursowe sporządzone z jego udziałem zostaną odrzucone.

3.2 Przewidywany harmonogram konkursu.

L.p.	Wyszczególnienie	Termin
1.	Ogłoszenie konkursu	16.02.2017r.
2	Zgłaszanie pytań dotyczących treści <i>Regulaminu</i>	20.02.2017r.
3.	Udzielenie odpowiedzi na przesłane pytania	21.02.2017 r.
4.	Składanie prac konkursowych	24.02.2017 r. do godz. 11:00
5.	Rozstrzygnięcie konkursu	24.02.2017r. godz. 12:00
6.	Ogłoszenie wyników rozstrzygnięcia konkursu	24.02.2017r.

3.3 Sposób porozumiewania się Zamawiającego z uczestnikami konkursu oraz przekazywania oświadczeń lub dokumentów.

Porozumiewanie się, w tym przekazywanie wszelkich informacji, oświadczeń i dokumentów, pomiędzy uczestnikami konkursu a Zamawiającym odbywa się następująco.

Dopuszczalne są następujące formy przekazywania korespondencji:

- 1) korespondencja elektroniczna kierowana na adres e-mail: urząd@debrzno.pl lub projekty@debrzno.pl
- 2) korespondencja przekazywana za pośrednictwem faksu (telefaksu) pod nr: +48 598335351,
- 3) korespondencja pisemna przesyłana pocztą na adres wskazany w ust. 1.2 *Regulaminu*.

Przekazane w powyższy sposób pytania, wyjaśnienia oraz wezwania i zawiadomienia będzie uważać się za złożone w terminie, jeżeli ich treść dotrze do odbiorcy przed upływem wyznaczonego terminu.

Zamawiający, porozumiewając się z uczestnikami konkursu, nie ponoszą odpowiedzialności za skutki nieodbierania przez uczestników konkursu przesyłanej korespondencji.

3.4 Sposób udzielania wyjaśnień dotyczących regulaminu konkursu.

Uczestnicy konkursu mogą zwracać się do Zamawiającego o wyjaśnienie treści *Regulaminu*.

Pytania należy składać w formie określonej w punkcie 3.3.

Zamawiający udzieli odpowiedzi na wszelkie zapytania dotyczące **warunków uczestnictwa oraz realizacji prac konkursowych** – jeżeli otrzyma zapytanie do dnia **20.02.2017r.**

Pytania przekazane Zamawiającemu zostaną uznane za złożone w sposób prawidłowy, jeżeli ich treść zostanie przekazana w sposób ustalony w ust. 3.3 i dotrze do Zamawiającego przed upływem ww. terminu.

Zamawiający prześle za pomocą strony internetowej <http://www.bip.debrzno.pl> treść złożonych pytań wraz z wyjaśnieniami – przy zachowaniu anonimowości pytających (tj. bez ujawniania źródeł złożonych pytań).

Udzielone przez Zamawiającego wyjaśnienia są wiążące z chwilą umieszczenia ich na stronie internetowej.

3.5 Wprowadzanie zmian w treści regulaminu konkursu.

W uzasadnionych przypadkach Zamawiający może przed upływem wyznaczonego terminu do składania prac konkursowych zmodyfikować treść *Regulaminu*. Powodem wprowadzenia zmian merytorycznych mogą być w szczególności rozstrzygnięcia powstałe w wyniku odpowiedzi na zapytania, uwagi oraz ewentualne postulaty zgłoszone przez uczestników konkursu.

Informacje o zmianach w treści *Regulaminu* zostaną zamieszczone na stronie internetowej Zamawiającego - <http://www.bip.debrzno.pl>.

Przekazane w powyższy sposób modyfikacje *Regulaminu* będą traktowane jako wiążące dla wszystkich uczestników konkursu.

Zamawiający dopuszcza możliwość przedłużenia terminu wyznaczonego do składania prac konkursowych, jeżeli w wyniku dokonanej modyfikacji treści *Regulaminu* niezbędny będzie dodatkowy czas na sporządzenie pracy konkursowej.

3.6 Język stosowany podczas przebiegu postępowania konkursowego.

Konkurs jest prowadzony w języku polskim.

Dokumenty oraz wszelkie informacje składane przez uczestników powinny zostać sporządzone w języku polskim.

W konkursie mogą brać udział także uczestnicy zagraniczni, tj. uczestnicy, których miejsce zamieszkania lub siedziba znajduje się poza terytorium Rzeczypospolitej Polskiej.

Dokumenty oraz sporządzone w języku innym niż polski i złożone bez załączonego tłumaczenia na język polski, bądź bez wymaganego poświadczenia za zgodność z oryginałem, nie będą rozpatrywane.

3.7 Termin związania ustaleniami regulaminu konkursu:

– **30 dni** od daty ustalonej jako ostateczny termin składania prac konkursowych.

IV. ROZDZIAŁ. INFORMACJE DOTYCZĄCE SĄDU KONKURSOWEGO

Sąd Konkursowy jest zespołem pomocniczym Kierownika Zamawiającego powołanym do oceny spełniania przez uczestników konkursu wymagań określonych w Regulaminie, oceny prac konkursowych oraz wyboru najlepszych prac konkursowych.

4.1. Osoby powołane do składu Sądu Konkursowego:

- 1) Z-ca Burmistrza Miasta i Gminy Debrzno Łukasz Jurkowlaniec – Przewodniczący Sądu,
- 2) Insp. ds. planowania przestrzennego Karolina Okrój– Zastępca Przewodniczącego,
- 3) Insp. ds. inwestycji Paweł Gibczyński – Członek Referent,
- 4) Insp. ds. rolnictwa i ochrony środowiska Dominika Faryno-Kuś – Członek.

Zamawiający dopuszcza możliwość powołania do udziału w obradach Sądu Konkursowego dodatkowych osób pełniących funkcje konsultantów z głosem doradczym, które nie będą uczestniczyć w ostatecznej ocenie prac konkursowych.

W przypadku zaistnienia powodów uniemożliwiających wykonanie funkcji Sędziego zostaną powołane w ich miejsce osoby wybrane przez przewodniczącego Sądu Konkursowego.

Do zadań Sądu Konkursowego należy:

- a) opracowanie zasad i trybu wyboru prac konkursowych,
- b) ocena prac Uczestników i wskazanie prac, które powinny być nagrodzone lub wyróżnione,
- c) opracowanie opinii o pracach konkursowych z uzasadnieniem ich oceny.

4.2 Osoby pełniące funkcje organizacyjne

Sekretarz Sądu: Anna Król insp. ds. pozyskiwania środków pozabudżetowych, która nie będzie uczestniczyła w ostatecznej ocenie prac konkursowych.

Sekretarz konkursu nie posiada prawa głosu. Do zadań Sekretarza Konkursu należy:

- a) Przyjmowanie pytań od Uczestników Konkursu, zamieszczanie odpowiedzi na pytania,
- b) Prowadzenie dokumentacji konkursowej,
- c) Prowadzenie korespondencji z Uczestnikami Konkursu w imieniu Organizatora Konkursu i Sądu Konkursowego
- d) Powiadomienie Uczestników Konkursu o rozstrzygnięciu Konkursu,
- e) Czuwanie w imieniu Zamawiającego nad zgodnością przebiegu Konkursu z regulaminem i innymi wymogami wynikającymi z przepisów prawa.

V. ROZDZIAŁ. INFORMACJE DOTYCZĄCE NAGRÓD

5.1 Rodzaj i wysokość nagród.

Przewiduje się przyznanie następujących nagród:

- 1) **I nagroda** w wysokości **1.550 zł**
- 2) **II nagroda** w wysokości **400 zł**,
- 3) **wyróżnienie** w wysokości **200 zł** .

Podane powyżej kwoty nagród i wyróżnień pieniężnych są kwotami brutto. Podlegać one będą opodatkowaniu zgodnie z obowiązującymi przepisami.

Zamawiający dopuszcza możliwość nieprzyznania przez Sąd Konkursowy żadnych nagród i wyróżnień, jeżeli złożone prace konkursowe nie będą spełniać kryteriów oceny w stopniu pozwalającym na ich przyznanie.

5.2 Termin wydania (wypłaty) nagród.

Wypłacenie przyznanych przez Sąd Konkursowy nagród i wyróżnień pieniężnych zostanie dokonane przelewem na wskazane konta bankowe uczestników konkursu, którym przyznano takie nagrody lub wyróżnienia.

Wypłata nastąpi po rozstrzygnięciu konkursu, w terminie nie krótszym niż 15 dni od daty ustalenia wyników konkursu i nie dłuższym niż 30 dni. Wszystkie osoby/podmioty będą promowane przez Miasto i Gminę Debrzno na stronie internetowej oraz w lokalnych mediach.

5.3 Maksymalny planowany łączny koszt wykonania robót budowlanych realizowanych na podstawie pracy konkursowej.

Maksymalny, planowany koszt realizacji inwestycji będącej przedmiotem konkursu realizowane w ramach zadania :

Nazwa zadania: Odnowienie istniejących terenów zielonych wraz z budową małej architektury został wstępnie oszacowany przez Zamawiającego na kwotę **100.000,00** zł brutto.

Dokładne szacowanie kosztów realizacji nastąpi po rozstrzygnięciu konkursu, w oparciu o rozwiązania projektowe przedstawione w pracach konkursowych, które w wyniku oceny Sądu Konkursowego uzyskają nagrody i wyróżnienia pieniężne.

Podany powyżej koszt należy traktować jako wartość maksymalną, która nie będzie mogła zostać zmieniona przez Zamawiającego w górę, niezależnie od wyników konkursu oraz rozwiązań projektowych przyjętych w pracy konkursowej, uznanej w ocenie Sądu Konkursowego za najlepszą. Uczestnicy konkursu zobowiązani są do złożenia pracy konkursowej wraz z informacjami o planowanych łącznych kosztach wykonania robót realizowanych na podstawie sporządzonej pracy konkursowej.

W związku z powyższym, uczestnicy konkursu powinni zamieścić w opisie pracy konkursowej informacje o planowanych łącznych kosztach wraz z szacunkową wyceną:

- 1) robót budowlano-montażowych oraz pozostałych kosztów związanych z realizacją inwestycji pn. **Odnowienie istniejących terenów zielonych wraz z budową małej architektury**

które powinny zostać oszacowane na podstawie koncepcji projektowej przedstawionej w sporządzonej pracy konkursowej .

Podstawą do obliczenia ww. kosztów powinna być treść sporządzonej pracy konkursowej oraz wskazane przez uczestników konkursu metody i podstawy wyceny prac, o których mowa powyżej.

W przypadku braku odpowiednich wskaźników cenowych ww. koszty należy obliczyć w indywidualnym preliminarzu kosztów korzystając z opracowań własnych oraz dostępnych, aktualnych publikacji.

Preliminarz może być również sporządzony na podstawie analizy kosztów zrealizowanych wcześniej zamówień, bądź ich części oraz na podstawie analiz indywidualnych. Źródła informacji przy indywidualnym zbieraniu danych i wskaźników cenowych mogą stanowić:

- a) cenniki branżowe,
- b) zawarte umowy lub kontrakty,
- c) ceny pochodzące z aktualnych publikacji, informatorów, katalogów i ofert,
- d) dane prognostyczne w zakresie kształtowania się cen.

Informacje o planowanych kosztach, sporządzone przez uczestników konkursu zgodnie z załącznikiem **B-9** do *Regulaminu*, wraz z szacunkową wyceną tych kosztów oraz danymi dotyczącymi wskaźników ilościowych, wykazem przyjętych do obliczeń wskaźników cenowych, cen rynkowych lub aktualnych cenników, katalogów czy taryfikatorów, powinny zostać obowiązkowo zamieszczone w części opisowej pracy konkursowej, o której mowa w ust. 9.1 *Regulaminu*.

VI ROZDZIAŁ. INFORMACJE DOTYCZĄCE PRAW AUTORSKICH

6.1. Postanowienia dotyczące przejścia autorskich praw majątkowych do wybranych prac wraz ze szczegółowym określeniem pól eksploatacji prac konkursowych.

6.1.1. Ustalenia dotyczące prac konkursowych nagrodzonych lub wyróżnionych.

Autorom prac konkursowych przysługują prawa autorskie do koncepcji projektowych przedstawionych w sporządzonych przez nich pracach konkursowych. Warunkiem wydania przez Zamawiającego nagrody lub wyróżnienia pieniężnego, przyznanego pracy przez Sąd Konkursowy, jest przeniesienie na piśmie autorskich praw majątkowych do sporządzonej pracy konkursowej przez jej autora(-ów) na rzecz Zamawiającego.

W tym celu, uczestnicy konkursu muszą dołączyć do „Karty identyfikacyjnej uczestnika konkursu”, o której mowa w ust. 10.1 do *Regulaminu*, oświadczenie o treści zgodnej z załącznikiem **C-4**, o przeniesieniu na rzecz Zamawiającego autorskich praw majątkowych do sporządzonej przez nich pracy konkursowej oraz własności nośników, na których praca została przekazana Zamawiającemu w ramach prowadzonego postępowania konkursowego.

Zamawiający ze swej strony przekaże uczestnikom konkursu, których prace otrzymały nagrody i wyróżnienia pieniężne, informacje na piśmie o wydaniu (wypłacie) przyznaných nagród i wyróżnień. Na tej podstawie autorzy nagrodzonych lub wyróżnionych prac konkursowych, z chwilą wypłaty przez Zamawiającego przyznaných nagród i wyróżnień pieniężnych – za którą uznawać się będzie obciążenie rachunku bankowego Zamawiającego – przeniosą na Zamawiającego autorskie prawa majątkowe do prac konkursowych oraz własność do każdego egzemplarza nośnika, na których prace te zostały przekazane Zamawiającemu. Autorzy tych prac zachowują osobiste prawa autorskie.

Zamawiający po dokonaniu wypłat przyznaných nagród i wyróżnień pieniężnych, stanie się właścicielem wszystkich prac konkursowych, którym zostały przyznane nagrody lub wyróżnienia pieniężne. Przeniesienie autorskich praw majątkowych oraz własności nośników, na których prace konkursowe zostały wykonane, nastąpi nieodpłatnie, tj. bez dodatkowego wynagrodzenia dla ich autorów za dysponowanie i korzystanie z prac konkursowych przez Zamawiającego. Zamawiający zastrzega sobie prawo prezentacji nagrodzonych i wyróżnionych prac konkursowych – w całości lub we fragmentach – podczas wystawy pokonkursowej, a także możliwość ich reprodukcji i publikacji za pomocą dowolnej techniki bez wynagrodzenia dla ich autorów.

Ponadto w zakresie przeniesienia autorskich praw majątkowych Zamawiający określa następujące pola eksploatacji prac konkursowych, którym w wyniku rozstrzygnięcia konkursu zostaną przyznane nagrody lub wyróżnienia pieniężne:

- 1) do wykonania przez autora lub autorów pracy, której przyznano I nagrodę lub uznano za najlepszą, szczegółowego opracowania pracy konkursowej w zakresie, o którym mowa w ust. 5.3 *Regulaminu* i realizacji na tej podstawie inwestycji będącej przedmiotem wykonania Programów funkcjonalno -użytkowych,
- 2) do wykorzystania przyjętych rozwiązań projektowych w innych studialnych opracowaniach analityczno-porównawczych oraz ich prezentacjach w postaci: rysunków, wizualizacji komputerowych, modeli przestrzennych, przy zachowaniu spójności tych rozwiązań,
- 3) do utrwalania i zwielokrotniania, w tym poprzez wytwarzanie, reprodukowanie, powielanie i kopiowanie przy pomocy dowolnej techniki i w każdej formie, w szczególności techniką drukarską, reprograficzną, skanowania, zapisu analogowego lub cyfrowego, w sposób stały lub czasowy, w całości lub we fragmentach, na wszelkiego typu nośnikach, przy zachowaniu spójności rozwiązań projektowych przedstawionych w pracach konkursowych,
- 4) do publicznego wyświetlania, udostępniania, wystawiania i odtwarzania prac konkursowych, w całości lub we fragmentach, przy pomocy dowolnej techniki i w każdej formie w szczególności w utworach multimedialnych oraz materiałach informacyjnych i/lub promocyjnych Zamawiającego,
- 5) do przechowywania na komputerach należących do Zamawiającego oraz udostępniania w ramach prowadzonych baz danych i serwisów informacyjnych, w tym przy użyciu Internetu i

innych technik przekazu danych, wykorzystujących sieci telekomunikacyjne, informatyczne i bezprzewodowe.

Przeniesienie autorskich praw majątkowych do wykorzystania pracy konkursowej w innych niż określone powyżej celach i obszarach eksploatacji, wymaga zawarcia odpowiedniej umowy zgodnie z przepisami ustawy z dnia 4 lutego 1994 r. o prawie autorskim i prawach pokrewnych (Dz. U. z 2016 r. poz. 666) oraz kodeksu cywilnego.

W stosunku do wszystkich prac nagrodzonych lub wyróżnionych Zamawiający zobowiązany będzie do udostępniania prac konkursowych ich autorom w takim zakresie, w jakim będzie to niezbędne do wykonywania przez nich prawa autorskiego. Zamawiający nie będzie domagać się od autorów ww. prac odpowiedniego zabezpieczenia finansowego oraz wynagrodzenia za korzystanie z wykonanych przez nich prac konkursowych.

6.1.2. Ustalenia dotyczące pozostałych prac konkursowych.

Prace konkursowe, które nie otrzymają nagród ani wyróżnień pieniężnych pozostaną własnością autorów.

Prace te będą mogły być odbierane przez uczestników konkursu w siedzibie Zamawiającego – po upływie terminu związania regulaminem konkursu, tj. po upływie 30 dni od daty ustalonej jako ostateczny termin składania prac konkursowych.

Zamawiający zastrzega prawo do zniszczenia prac konkursowych, które nie zostaną odebrane przez uczestników konkursu w okresie jednego roku od zakończenia postępowania konkursowego.

Do czasu ich odbioru Zamawiający może „dysponować” tymi pracami stosownie do oświadczeń, których wzory przedstawiają załączniki: C-2 i C-3, składane przez uczestnika konkursu wraz z „Kartą identyfikacyjną uczestnika konkursu” stanowiącą załącznik C-1.

VII. ROZDZIAŁ. INFORMACJE DOTYCZĄCE WARUNKÓW UCZESTNICTWA W KONKURSIE

7.1. Wymagania jakie mają spełniać uczestnicy konkursu.

Uczestnikami konkursu mogą być zarówno osoby fizyczne jak i osoby prawne oraz jednostki organizacyjne nieposiadające osobowości prawnej (np. spółki cywilne, konsorcja, zespoły osób fizycznych, itp.). Uczestnikiem konkursu może być każdy, a w szczególności:

- a) studenci uczelni wyższych o kierunku architektura, urbanistyka, architektura krajobrazu, planowanie przestrzenne lub gospodarka przestrzenna, legitymujący się właściwym dokumentem, wystawionym przez władze uczelni,
- b) osoby fizyczne legitymujące się uzyskaniem dyplomu potwierdzającego wykształcenie wyższe o kierunku

architektura, urbanistyka, architektura krajobrazu, planowanie przestrzenne, gospodarka przestrzenna lub budownictwo,

- c) osoby prawne lub jednostki organizacyjne nieposiadające osobowości prawnej, posługujące się osobami fizycznymi spełniającymi powyższe warunki.

Osoby posiadające dokumenty potwierdzające spełnienie warunków określonych w punkcie 7.1 powinny załączyć ich kopie.

VIII . ROZDZIAŁ. SZCZEGÓŁOWY OPIS PRZEDMIOTU KONKURSU

8.1 Informacje ogólne dotyczące przedmiotu konkursu.

Przedmiotem konkursu jest wykonanie pracy konkursowej, tj opracowania koncepcji zagospodarowania terenu zielonego znajdującego przy murach miejskich (część działki nr 246/2) w Debrznie pow. człuchowski, woj. Pomorskie.

8.2 Informacje szczegółowe dotyczące przedmiotu konkursu.

Opracowanie konkursowe powinno w szczególności przedstawiać:

- 1) koncepcję projektowanego zagospodarowania terenu zielonego znajdującego przy murach miejskich (część działki nr 246/2) w Debrnie pow. człuchowski, woj. Pomorskie w elementy małej architektury, zieleń urządzoną, itp. oraz innych elementów zagospodarowania terenu zgodnie z *Regulaminem*.

Koncepcja ta winna zawierać opis oraz informację o planowanych kosztach - sporządzone zgodnie z załącznikiem B-8 I B-9 do *Regulaminu*, wraz z szacunkową wyceną tych kosztów wraz z danymi dotyczącymi wskaźników ilościowych, a także wykazem obowiązujących, przyjętych do obliczeń wskaźników cenowych, cen rynkowych lub aktualnych powszechnie stosowanych cenników, katalogów czy taryfikatorów.

Pracę konkursową należy sporządzić zgodnie z ustaleniami *Regulaminu* oraz w oparciu o:

- a) analizę istniejących uwarunkowań sytuacyjno-wysokościowych i przyrodniczo-krajobrazowych,
- b) analizę istniejących uwarunkowań komunikacyjnych,
- c) analizę istniejącej struktury własności gruntów,
- d) analizę możliwości zachowania istniejących elementów zagospodarowania terenu oraz realizacji planowanych przez Zamawiającego inwestycji w projektowanych lokalizacjach na terenie objętym opracowaniem konkursowym,
- e) wytyczne programowo-przestrzenne dotyczące zadania konkursowego, sformułowane przez Zamawiającego w ust. 8.4 *Regulaminu*,
- f) obowiązujące przepisy techniczno-budowlane.

Dla obszaru objętego konkursem został sporządzony i uzgodniony zakres zintegrowanego projektu rewitalizacyjnego w ramach RPO WP na lata 2014-2020, który stanowi załącznik nr B-5.

Decyzje projektowe podejmowane przez uczestników konkursu powinny zatem być podejmowane w oparciu o szczegółowe informacje opisujące zadanie projektowe będące przedmiotem niniejszego konkursu, które zostały zawarte poniżej w ust. 8.3 - 8.5 *Regulaminu*.

Informacje te opisują przedmiot zadania konkursowego i odnoszą się w szczególności do:

- 1) miejsca lokalizacji i zakresu obszarowego opracowania konkursowego,
- 2) wytycznych programowo-przestrzennych dotyczących przedmiotu konkursu,
- 3) wymagań technicznych i użytkowych dotyczących przedmiotu konkursu
- 4) uzgodniony zakres zintegrowanego projektu rewitalizacyjnego w ramach RPO WP na lata 2014-2020,.

Pozostałe materiały niezbędne do wykonania opracowania konkursowego, w tym:

- 1) orientacja ze strukturą własności gruntów,
- 2) zdjęcie ortofotomapy z zakresem obszarowym opracowania konkursowego terenu ,
- 3) mapa z zakresem obszarowym opracowania konkursowego,
- 4) wstępna koncepcja zagospodarowania terenu rewitalizacyjnego przy ul. Barlickiego z planowanymi w przyszłości obiektami
- 5) dokumentacja fotograficzna terenu położonego w granicach opracowania konkursowego,
- 6) Karta terenu wraz z wycinkiem z mpzp

zostały opracowane i dołączone do *Regulaminu* jako załączniki: B-1 –B-7, B-10.

Opis zakresu rzeczowego, formy opracowania i sposobu prezentacji pracy konkursowej został przedstawiony w rozdziale IX *Regulaminu*.

8.3 Informacje dotyczące miejsca lokalizacji i zakresu obszarowego opracowania.

Zadanie projektowe dotyczy terenu znajdującego się przy zespole murów miejskich przy ulicy Barlickiego w Debrznie (działka nr 246/2). Teren ten wchodzi w skład obszaru poddanego rewitalizacji miasta Debrzno. Teren ten został ujęty w projekcie Lokalnego Programu Rewitalizacji dla miasta Debrzno. Program ten zostanie podjęty na najbliższej sesji Rady Miejskiej w Debrznie.

Gmina Debrzno położona jest w południowo-zachodniej części woj. Pomorskiego w sercu Pojezierza Krajeńskiego zwanego Wysoczyzną Krajeńską rozciągającą się pomiędzy dolinami rzeki Brdy i Gwdy. Obejmuje obszar 224,2 km². Położona jest w powiecie człuchowskim, ok. 20 km od jego stolicy – miasta Człuchowa. Siedzibą miejsko-wiejskiej gminy jest miasto Debrzno. Od północy Gmina graniczy z gminami Czarne i Człuchów, od wschodu – z woj. kujawsko-pomorskim (gm. Kamień i Sępólno Krajeńskie), a od południa – z woj. wielkopolskim (gm. Lipka i Okonek).

W skład Gminy wchodzi następujące jednostki pomocnicze: 17 sołectw (Boboszewo, Buchowo, Buka, Cierznie, Drozdowo, Główna, Grzymisław, Myślęgoszcz, Nowe Gronowo, Prusinowo, Rozwory, Skowarnki, Stare Gronowo, Strieczona, Uniechów, Uniechówek) oraz Osiedle „Zielone Wzgórze”.

Gminę Debrzno zamieszkuje ok. 10 000 osób. Istniejący układ osadniczy Gminy został ukształtowany historycznie w procesie rozwoju osadnictwa od początku wczesnego średniowiecza. Obecne miejscowości to dawne wsie chłopskie i kościelne oraz dobra szlacheckie i rycerskie. W drugiej połowie XX wieku powstały skupiska produkcji hodowlanej w pobliżu Boboszewa, Buchowa, Strieczony, Grzymisławia i Uniechówka, a wraz z nim nastąpił rozwój zabudowy wielorodzinnej w formie skupisk blokowych. W centrum miasta Debrzno, dawnego grodu warownego z XIV wieku zbiegają się trasy komunikacyjne z kierunków wschód- zachód i północ- południe. Tam też skupiła się zabudowa o charakterze półwiejskim i półmiejskim. Rozbudowa powojenna poszła w kierunku zabudowy wielorodzinnej na północnym-wschodzie miasta, natomiast na północnym obszarze miasta rozwinęła się funkcja przemysłowa.

W wyniku przeprowadzonej delimitacji proponowany do objęcia programem rewitalizacji obszar na terenie miasta Debrzno to obszar śródmieścia obejmujący ulice: Barlickiego, Długa, Dobra, Dubois, Harcerska, Kościuszki, Młyńska, Moniuszki, Rataja, Rynek, Traugutta oraz Witosa. O wyborze tego obszaru zdecydowały następujące czynniki:

- wartość wskaźników obligatoryjnych we wszystkich podsystemach spełniające kryteria delimitacji wg wytycznych RPO WP 2014-2020;
- możliwość realizacji zadań z zakresu społecznego i infrastrukturalnego zgodnych odpowiednio z Osią 6 - Integracja i Osią 8 – Konwersja RPO WP 2014-2020 tylko na tym obszarze.
- jest to obszar śródmieścia mający zabytkowy charakter, na którym obok zadań społecznych niezbędne jest poprowadzenie zespolonych działań infrastrukturalnych związanych z zagospodarowaniem obszarów i przebudową niszczonej istniejącej infrastruktury.

Teren wskazany do konkursu – wymaga uporządkowania funkcjonalno-przestrzennego i opracowania całościowego projektu zagospodarowania terenu w oparciu o wytyczne Zamawiającego.

Mając na względzie powyższe, Zamawiający wymaga zatem, aby wskazany teren – o którym mowa ust. 8.3 Regulaminu – został zlokalizowany w zaznaczonych granicach działki nr 246/2 obręb geodezyjny Debrzno.

- Zakres obszarowy opracowania konkursowego został przedstawiony na mapie dołączonej do *Regulaminu* jako załączniki **B-3**, **B-4**, zdjęciu ortofotomapy i dokumentacji zdjęciowej. Powierzchnia tego terenu wynosi ok. :0,0270 ha.

Przedstawiony na powyższej mapie zakres opracowania obszarowego ma charakter obligatoryjny. Zamawiający nie dopuszcza możliwość powiększenia przez uczestników konkursu ustalonego zakresu opracowania obszarowego.

Załącznik **B-6** przedstawia wizualizację planowanego Centrum Usług Społecznych oraz terenu przy ulicy Barlickiego.

Proponowaną własną koncepcję zagospodarowania terenu objętego konkursem należy dostosować do zabytkowego charakteru otoczenia.

8.4 Wytyczne programowo-przestrzenne dotyczące zadania konkursowego.

Nazwa zadania: Odnowienie istniejących terenów zielonych wraz z budową małej architektury.

Zagospodarowanie tego terenu (część zielona działki nr 246/2) ma służyć integracji społeczności lokalnej, stworzeniu miejsca do wspólnego spędzenia wolnego czasu na świeżym powietrzu.

Przy wykonywaniu koncepcji zagospodarowania terenu należy obowiązkowo zapewnić następujące elementy:

- a) zagospodarowany teren powinien stanowić miejsce wyjątkowo atrakcyjne i przyjazne dla dzieci, rodzin, seniorów
- b) zagospodarowanie powinno umożliwić spędzanie czasu dla rodzin z dziećmi
- c) urozmaicenie terenu elementami plenerowymi podkreślającymi indywidualny - zachęcający charakter tego miejsca (ma stanowić zaproszenia dla mieszkańców – teren zachęcający do wypoczynku).

Obszar poddany do rewitalizacji ma zachęcać do "wejścia" poprzez swoją specyficzną, unikatową i atrakcyjną, otwartą formę .

Zamiarem Zamawiającego jest stworzenie miejsca integracji społecznej i kulturalnej dla mieszkańców obszaru przeznaczonego do rewitalizacji oraz promowanie zdrowego życia poprzez spędzanie wolnego czasu na świeżym powietrzu poprzez:

- a) ustawienie małej architektury m.in. : ławki, kosze na śmieci, stojak na rowery, tablice informacyjne itp.
- b) wkomponowanie zieleni o funkcji ozdobnej oraz izolacyjnej zieleni (drzewa, krzewy, kwietniki i trawniki).
- c) wprowadzenie ciekawych rozwiązań, stworzenie otwartej, dobrze zagospodarowanej przestrzeni.

8.5. Wymagania techniczne i użytkowe dotyczące zadania konkursowego

Przewiduje się, że teren objęty opracowaniem konkursowym będzie pełnił docelowo funkcję rekreacyjno- wypoczynkową i społeczną.

W chwili obecnej, teren objęty opracowaniem konkursowym posiada miejscowy plan zagospodarowania przestrzennego. W załączniku **B-10** umieszczono kartę terenu z zapisami mpzp.

IX ROZDZIAŁ. ZAKRES RZECZOWY, FORMA OPRACOWANIA I SPOSÓB PREZENTACJI PRACY KONKURSOWEJ

9.1 Zakres rzeczowy pracy konkursowej.

Wykonanie zadania projektowego będącego przedmiotem konkursu wymaga sporządzenia pracy konkursowej, która powinna składać się z części opisowej, części graficznej oraz zapisu cyfrowego sporządzonej pracy konkursowej.

9.1.1 Część opisowa pracy konkursowej powinna zawierać:

- 1) opis założeń ideowych koncepcji projektowej oraz przyjętych rozwiązań zagospodarowania terenu objętego opracowaniem konkursowym, wraz z uzasadnieniem tych rozwiązań, m.in. w aspekcie funkcjonalno-przestrzennym, komunikacyjnym i krajobrazowym;

- 2) opis przyjętych rozwiązań w zakresie ukształtowania architektonicznego projektowanych obiektów małej architektury, oświetlenia, ciągów komunikacyjnych i innych walorów estetycznych,
- 3) informację o planowanych kosztach sporządzoną zgodnie z załącznikiem B-9 do *Regulaminu* wraz z szacunkową wyceną tych kosztów. Informacja ta powinna zostać sporządzona zgodnie z wymaganiami określonymi w pkt. 5.3 *Regulaminu*;
- 4) wszelkie inne informacje i dane niezawarte w części graficznej, a istotne dla prawidłowego odczytania opracowanej koncepcji projektowej.

9.1.2 Część graficzna pracy konkursowej powinna zawierać:

- 1) koncepcja architektoniczno-urbanistyczna zagospodarowania terenu położonego w granicach opracowania konkursowego – na podkładzie mapy zasadniczej
- 2) dodatkowe rysunki uszczegóławiające opracowaną koncepcję zagospodarowania terenu, np.: jego wyposażenia w elementy małej architektury oraz ukształtowania zieleni;
- 3) charakterystyczne przekroje pionowe projektowanych placów w ilości niezbędnej do przedstawienia rozwiązań projektowych przyjętych w zakresie wyposażenia w elementy małej architektury oraz ukształtowania zieleni;
- 4) wizualizacje komputerowe lub rysunki perspektywiczne, przedstawiające w ujęciach z góry, projektowane zagospodarowanie terenu objętego opracowaniem konkursowym – w ilości niezbędnej do prawidłowego zobrazowania przyjętych rozwiązań.

9.2 Forma opracowania i sposób prezentacji pracy konkursowej.

9.2.1 Część opisowa pracy konkursowej.

Część opisowa pracy konkursowej musi zostać wykonana w **1 egzemplarzu** na kartkach papieru formatu A4 w kolorze białym, które powinny zostać trwale spięte w teczkę lub skoroszyt, w sposób uniemożliwiający dekompletację sporządzonego opisu.

Do egzemplarza części opisowej należy dołączyć w sposób trwały wydruki plansz przedstawiających część graficzną pracy konkursowej, które powinny zostać zmniejszone do formatu A3.

9.2.2 Część graficzna pracy konkursowej.

Część graficzna pracy konkursowej ilustrująca przyjęte rozwiązania projektowe musi zostać wykonana na planszach.

Rysunki zamieszczone na planszach powinny prezentować w sposób czytelny przyjęte rozwiązania projektowe, w tym:

- a) rysunki przedstawiające docelowy sposób zagospodarowania terenów objętych opracowaniem konkursowym – należy opracować używając technik i kolorów tradycyjnie przyjętych i stosowanych w tego typu opracowaniach projektowych.

Na planszy z zagospodarowaniem terenów należy umieścić legendę do przyjętych oznaczeń graficznych, a także bilans terenu i ewentualnie inne dane opisowe z parametrami charakteryzującymi przyjęte rozwiązania projektowe. Dane te mogą również zostać zawarte w części opisowej pracy konkursowej.

9.2.3 Zapis elektroniczny pracy konkursowej.

W celu umożliwienia wykorzystania prac, zgodnie z ustaleniami *Regulaminu*, uczestnicy zobowiązani są do przekazania zawartości pracy konkursowej – tj. części opisowej i graficznej

- 1) w postaci zapisu elektronicznego na płycie CD/DVD w plikach o formatach:
 - a) dla części ideowej i opisowej: doc lub .pdf w rozdzielczości 300 dpi,
 - b) dla części graficznej: .jpg i/lub .pdf z osadzoną grafiką JPEG w rozdzielczości 300 dpi.

Pliki zamieszczone na płycie CD/DVD powinny zostać zapisane w sposób uniemożliwiający identyfikację autora(-ów) sporządzonych plików, tj. bez możliwości poznania danych dotyczących ich właściciela lub też osób które brały udział ich utworzeniu.

X ROZDZIAŁ. SPOSÓB ZACHOWANIA ANONIMOWOŚCI ORAZ MIEJSCE I TERMIN SKŁADANIA PRAC KONKURSOWYCH

10.1 Sposób zachowania anonimowości prac konkursowych.

Postępowanie konkursowe jest anonimowe i przeprowadzane jest w sposób uniemożliwiający zidentyfikowanie autorów prac konkursowych do czasu rozstrzygnięcia konkursu przez Sąd Konkursowy. Żaden z elementów pracy konkursowej nie może zostać podpisany.

W przypadku ujawnienia w treści pracy konkursowej danych dotyczących nazwy lub adres autora(-ów) wykonanej koncepcji konkursowej, praca taka zostanie odrzucona i niedopuszczona do oceny, ponieważ zabronione jest poznanie danych o autora pracy przed dokonaniem ostatecznej oceny prac przez Sąd Konkursowy i wyborem najlepszej spośród nich.

Prace konkursowe należy składać w siedzibie Urzędu Miasta i Gminy Debrzno, w zamkniętych opakowaniach, które należy oznaczyć adresem Urzędu Miasta i Gminy Debrzno oraz napisem:

„Konkurs architektoniczno - urbanistyczny na opracowanie koncepcji zagospodarowania terenu zielonego znajdującego przy murach miejskich (część działki nr 246/2) w Debrznie pow. człuchowski, woj. Pomorskie”.

W opakowaniu może znajdować się tylko jedna praca konkursowa wraz z płytą CD lub DVD zawierającą pełny zapis elektroniczny pracy konkursowej oraz zamknięta koperta z umieszczonym na niej napisem „KARTA” i sześciocyfrową liczbą rozpoznawczą. Wzór koperty z napisem „Karta” przedstawia załącznik C-5 do Regulaminu.

Zamknięta koperta z napisem „KARTA” powinna zawierać:

- 1) czytelnie wypełnioną „Kartę identyfikacyjną uczestnika konkursu” – sporządzoną zgodnie z załącznikiem C-1 do Regulaminu – zawierającą m.in. następujące informacje:
 - a) sześciocyfrową liczbę rozpoznawczą, którą uczestnik konkursu oznaczył pracę konkursową,
 - b) pełną nazwę uczestnika konkursu lub nazwy uczestników wspólnie biorących udział w konkursie,
 - c) adres uczestnika konkursu lub jego adres korespondencyjny albo adres ustanowionego pełnomocnika do reprezentowania uczestników wspólnie biorących udział w konkursie,
 - d) nazwę banku i numer konta uczestnika konkursu lub ustanowionego pełnomocnika do reprezentowania uczestników wspólnie biorących udział w konkursie, na które należy przekazać przyznaną nagrodę lub wyróżnienie pieniężne,
 - e) własnoręczny podpis uczestnika konkursu lub osoby uprawnionej do jego reprezentowania albo ustanowionego pełnomocnika do reprezentowania uczestników wspólnie biorących udział w konkursie;
- 2) oświadczenie uczestnika(-ów) konkursu o związaniu Regulaminem – sporządzone zgodnie z załącznikiem C-2 do Regulaminu;
- 3) oświadczenie uczestnika(-ów) konkursu o zezwoleniu na korzystanie z utworu (pracy konkursowej) – sporządzone zgodnie z załącznikiem C-3 do Regulaminu;
- 4) oświadczenie uczestnika(-ów) konkursu o przeniesieniu autorskich praw majątkowych i pokrewnych na Zamawiającego w przypadku przyznania pracy konkursowej nagrody lub wyróżnienia pieniężnego – sporządzone zgodnie z załącznikiem C-4 do Regulaminu.

Wszystkie elementy pracy konkursowej należy oznaczyć czytelnie tą samą sześciocyfrową liczbą rozpoznawczą nadaną przez uczestnika konkursu składającego pracę. Liczbę rozpoznawczą należy wpisać techniką trwałą w prawym górnym narożniku wykonanych plansz i pierwszej stronie wydrukowanego tekstu części ideowej i opisowej pracy konkursowej, na kopercie płyty CD lub DVD oraz na opakowaniu pracy konkursowej i na kopercie z napisem „KARTA”.

Oznaczenie liczbą rozpoznawczą powinno zajmować pole o wymiarach max. 1,5 x 6 cm. Elementy pracy konkursowej zapisane w wersji elektronicznej pracy konkursowej nie mogą zawierać sześciocyfrowej liczby rozpoznawczej, o której mowa powyżej, pozwalającej na identyfikację autorów pracy konkursowej. Sześciocyfrową liczbą rozpoznawczą należy oznaczyć jedynie sam nośnik, na

którym wersja elektroniczna pracy konkursowej zostanie zapisana, tj. płytę CD/DVD lub jej opakowanie (kopertę lub pudełko).

10.2 Miejsce i termin składania prac konkursowych przez uczestników dopuszczonych do udziału w konkursie.

Prace konkursowe należy składać w zamkniętych opakowaniach w siedzibie Urzędu Miasta i Gminy Debrzno – tj. pod adresem wskazanym w ust. 1.2 *Regulaminu* – w terminie do dnia **24.02.2017 r. do godziny 10:00.**

O złożeniu pracy konkursowej w terminie będzie decydować data i godzina wpływu do Urzędu Miasta i Gminy Debrzno.

Prace konkursowe mogą być również dostarczane na adres Urzędu za pośrednictwem poczty lub firm kurierskich z zachowaniem anonimowości nadawcy.

Prace konkursowe, które wpłyną do siedziby Urzędu Miasta i Gminy Debrzno po terminie wyznaczonym do ich składania nie będą uczestniczyć w konkursie i zostaną zwrócone bez otwierania na adresy nadawców, po rozstrzygnięciu konkursu i upływie terminu przewidzianego do wniesienia odwołania. Zamawiający nie ponosi przy tym odpowiedzialności za uszkodzenia prac konkursowych zaistniałe w czasie transportu.

XI ROZDZIAŁ . ZASADY KWALIFIKACJI I KRYTERIA OCENY PRAC KONKURSOWYCH

11.1 Zasady kwalifikacji prac konkursowych.

Przed ostateczną oceną prac konkursowych, Sąd Konkursowy przeprowadzi kwalifikację prac pod względem ich zgodności merytorycznej i formalnej z ustaleniami *Regulaminu*.

Prace konkursowe, które będą spełniać wymagania określone w *Regulaminie* zostaną zakwalifikowane

do grupy „O”. Pracom zakwalifikowanym do grupy „O” mogą zostać przyznane nagrody lub wyróżnienia.

Prace konkursowe, które będą zgodne pod względem merytorycznym z przedmiotem konkursu, lecz nie spełnią wymagań formalnych *Regulaminu* - np. poprzez niezgodność:

- a) z zakresem obszarowym opracowania konkursowego,
- b) z zakresem rzeczowym opracowania konkursowego,
- c) z ustalonymi maksymalnymi kosztami wykonania prac realizowanych na podstawie pracy konkursowej, o których mowa w ust. 5.3 *Regulaminu*,
- d) z warunkami dotyczącymi formy opracowania lub sposobu prezentacji prac konkursowych, albo brak dołączonego do opisu pracy konkursowej informacji o planowanych kosztach, o treści zgodnej z załącznikiem **B-9** do *Regulaminu*, wraz z wyceną przewidywanych kosztów wykonania prac realizowanych na podstawie pracy konkursowej, zostaną zakwalifikowane do grupy „N”.

Pracom zakwalifikowanym do grupy „N” mogą zostać przyznane wyłącznie wyróżnienia.

Prace konkursowe sprzeczne tematycznie z przedmiotem konkursu, a także te, które nie będą spełniać warunków anonimowości, zostaną odrzucone i nie będą rozpatrywane ani poddawane ocenie przez Sąd Konkursowy.

11.2 Kryteria oceny prac konkursowych wraz z podaniem znaczenia tych kryteriów.

Prace konkursowe zgodne pod względem tematycznym i formalnym z wymaganiami *Regulaminu*, zostaną poddane szczegółowej ocenie w oparciu o poniższe kryteria:

- 1) kryterium **K1** – wartości urbanistyczne, w tym jakość wykreowanej idei projektowej oraz przyjętej kompozycji urbanistycznej w kontekście spełnienia celu konkursu;
- 2) kryterium **K2** – wartości architektoniczne i estetyczne, w tym jakość przyjętych rozwiązań;
- 3) kryterium **K3** – wartości funkcjonalno-użytkowe, w tym jakość przyjętych rozwiązań funkcjonalnych i komunikacyjnych w kontekście wymagań programowych oraz warunków technicznych;

- 4) kryterium **K4** – realność wykonania oraz ekonomiczność przyjętych rozwiązań projektowych, w kontekście planowanych kosztów realizacji inwestycji.

Znaczenie ww. kryteriów przy ocenie prac konkursowych jest jednakowa, tj. waga każdego z nich wynosi **25%**.

11.3 Sposób oceny prac konkursowych.

Ocena prac konkursowych zostanie przeprowadzona przez Sąd Konkursowy zgodnie z powyższymi kryteriami oceny, na podstawie analizy wykreowanej idei programowej i rozwiązań projektowych przedstawionych w części opisowej i graficznej prac konkursowych.

Procedura oceniania prac będzie polegała na przyznaniu, każdej pracy dopuszczonej przez Sąd Konkursowy do oceny, odpowiedniej liczby punktów w zakresie od 0,0 (ocena najgorsza) do 20,0 (ocena najlepsza), w ramach każdego z wymienionych powyżej kryteriów: K1, K2, K3 i K4.

Sąd Konkursowy, na podstawie wyników punktowych otrzymanych w poszczególnych kryteriach, dokona ostatecznej oceny każdej pracy konkursowej w sposób następujący:

- a) ocena pracy = $25\%K1 + 25\%K2 + 25\%K3 + 25\%K4$ punktów, jeżeli w każdym z ww. kryteriów: K1, K2 K3 i K4, przyznano pracy konkursowej liczbę punktów większą od zera,
- b) ocena pracy = 0 punktów, jeżeli w którymkolwiek z ww. kryteriów: K1, K2, K3, K4, Sąd Konkursowy przyznał pracy konkursowej zerową liczbę punktów (tj. ocena pracy wyniesie zero punktów, jeżeli przynajmniej w jednym z kryteriów: K1, K2, K3 lub K4, zostanie przyznana pracy zerowa liczba punktów).

Za najlepszą zostanie uznana praca konkursowa, która w wyniku oceny uzyska najwyższą liczbę punktów. Każdy z Sędziów oceny dokonuje indywidualnie. Następnie dla każdej pracy konkursowej zostanie wyliczona średnia arytmetyczna. Maksymalna ocena, jaką może uzyskać praca konkursowa wynosi 20,0 punktów.

XII ROZDZIAŁ. POSTANOWIENIA KOŃCOWE

12.1 Materiały udostępniane uczestnikom konkursu:

Regulamin wraz z załącznikami został udostępniony wszystkim uczestnikom konkursu w wersji elektronicznej na stronie internetowej Zamawiającego - <http://www.bip.debrzno.pl>.

12.2 Sposób podania do publicznej wiadomości wyników konkursu.

Identyfikacja przez Sąd Konkursowy wszystkich prac zostanie dokonane przez Sąd Konkursowy po rozstrzygnięciu konkursu i zatwierdzeniu wyników konkursu przez Zamawiającego.

Niezwłocznie po ustaleniu wyników konkursu informacja o wynikach konkursu zostanie podana do publicznej wiadomości poprzez zamieszczenie informacji na tablicy ogłoszeń w siedzibie Zamawiającego, na stronie internetowej Zamawiającego - <http://www.bip.debrzno.pl>

12.3 Wysokość zwrotu kosztów przygotowania prac konkursowych.

Zamawiający nie przewiduje zwrotu kosztów poniesionych przez uczestników konkursu w związku z ich udziałem w konkursie. Uczestnicy konkursu ponoszą wszelkie koszty związane z przygotowaniem i złożeniem lub zmianą wniosku o dopuszczenie do udziału w konkursie oraz wszelkie inne koszty, w tym koszty związane ze sporządzeniem i złożeniem pracy konkursowej.

WYKAZ ZAŁĄCZNIKÓW DO REGULAMINU KONKURSU	
Załączniki B- Materiały do sporządzenia pracy konkursowej	
Załącznik B-1	Informacja z rejestru gruntów działka nr 246/2
Załącznik B-2	Zdjęcia ortofotomapy z zakresem obszarowym opracowania
Załącznik B-3	Mapa – format pdf
Załącznik B-4	Mapa format dwg
Załącznik B-5	Fiszka - Uzgodnienie zakresu zintegrowanego projektu rewitalizacyjnego w ramach RPO WP na lata 2014 - 2020
Załącznik B-6	Wizualizacja planowanego Centrum Usług Społecznych oraz terenu przy ulicy Barlickiego
Załącznik B-7	Dokumentacja zdjęciowa terenu
Załącznik B-8	Wzór formularza z zestawieniem powierzchni projektowanych i terenu
Załącznik B-9	Wzór formularza z informacją o planowanych kosztach
Załącznik B-10	Karta terenu wraz z wycinkiem z mpzp
Załączniki C - Formularze do sporządzenia karty identyfikacyjnej	
Załącznik C-1	Formularz karty identyfikacyjnej uczestnika konkursu
Załącznik C-2	Formularz oświadczenia o związaniu regulaminem konkursu
Załącznik C-3	Formularz oświadczenia o zezwoleniu na korzystaniu z utworu
Załącznik C-4	Formularz oświadczenia o przeniesieniu autorskich praw majątkowych
Załącznik C-5	Wzór koperty z napisem "KARTA"

Urząd Miasta i Gminy Debrzno
Debrzno
ul.Traugutta 2

Województwo
Powiat
Gmina
Miejscowość
Jednostka ewidencyjna
Obręb

pomorskie
człuchowski
DEBRZNO - MIASTO
DEBRZNO - MIASTO
220304_4, DEBRZNO - MIASTO
Nr 0001, MIASTO DEBRZNO

Nr Kancelaryjny:

INFORMACJA Z REJESTRU GRUNTÓW

JEDNOSTKA REJESTROWA : **G758** KW: **SL1Z/00018405/2**
WŁAŚCICIELE

właściciel :

udział: 1/1 GMINA DEBRZNO
siedziba: 77-310 DEBRZNO ul.TRAUGUTTA 2

WŁADAJĄCY

administrator :

udział: 1/1 URZĄD MIASTA I GMINY DEBRZNO
siedziba: 77-310 DEBRZNO ul.TRAUGUTTA 2

GRUNTY

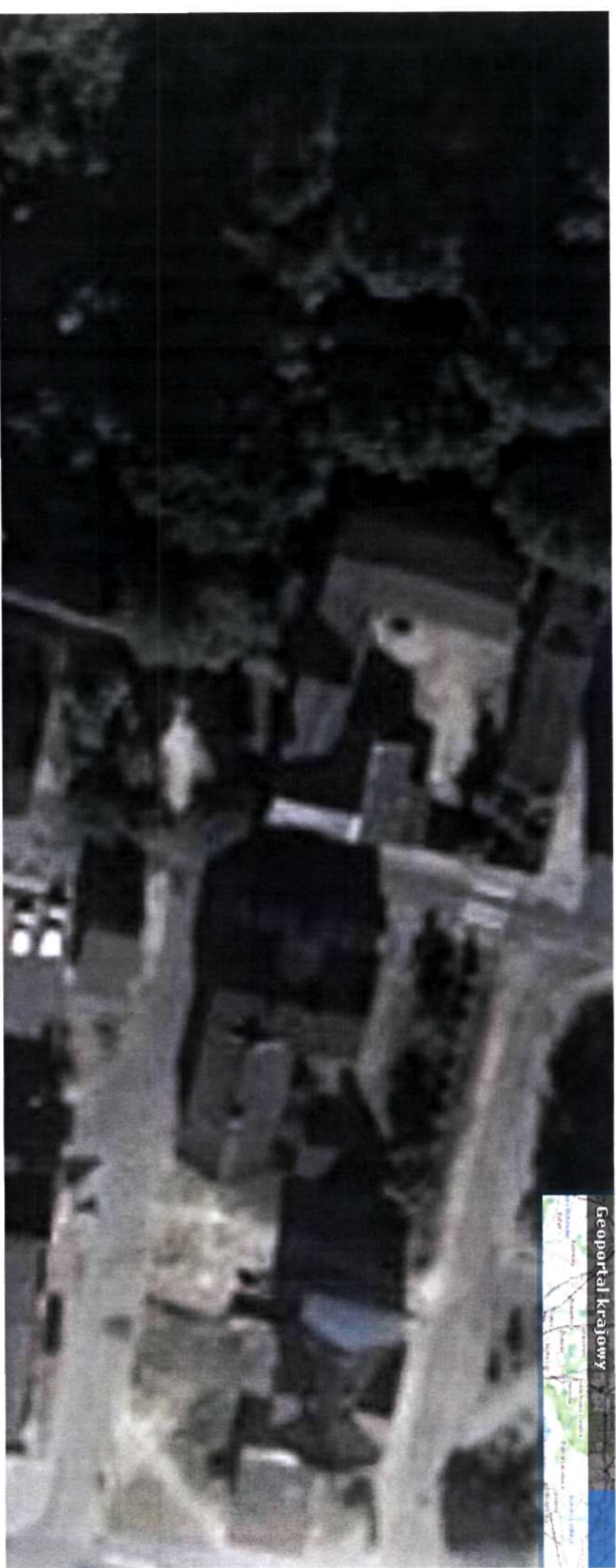
Oznaczenie działki		Bliższe określenie położenia	Określenie konturów - użytków gruntowych i klas bonitacyjnych		POWIERZCHNIA w ha		Numer księgi wieczystej lub oznaczenie innych dokumentów
Arkusze	Nr Działki		opis	oznacz.	użytków i klas	działki	
8	246/2				drogi	dr	

Identyfikator działki: 220304_4.0001.246/2

Razem powierzchnia: **0.1995 ha**, słownie: jeden tysiąc dziewięćset dziewięćdziesiąt pięć m²
cała jednostka: **20.3594 ha**, słownie: dwieście trzy tysiące pięćset dziewięćdziesiąt cztery m²

Data sporządzenia dokumentu: **2017-02-15**, sporządził(a): Administrator

Data podpisu: 2017-02-15



Geoportál krajowy





PsIV
242/2

PsIV

6449200.00
6604250.00

B
k
152.0

dr
152.46

152.46

152.46

152.46

152.46

152.46

152.46

152.46

152.46

152.46

152.46

152.46

152.46

152.46

152.46

152.46

152.46



**UZGODNIENIE ZAKRESU
ZINTEGROWANEGO PROJEKTU REWITALIZACYJNEGO W RAMACH
REGIONALNEGO PROGRAMU OPERACYJNEGO WOJEWÓDZTWA POMORSKIEGO NA LATA 2014-2020**

Gmina:	Miasto i Gmina Debrzno	
Tytuł projektu:	Przestrzeń dobrych zmian	
Obszar rewitalizacji:	Centrum – Obszar I	
Zakres projektu zintegrowanego:	Poddziałanie 6.2.2 Europejski Fundusz Społeczny	Poddziałanie 8.1.2 Europejski Fundusz Rozwoju Regionalnego
Partnerzy:	- ORGANIZACJE POZARZĄDOWE	- ORGANIZACJE POZARZĄDOWE
1. Cele i efekty interwencji	Cele projektu: nie więcej niż 1 000 znaków	
	Celem projektu jest podniesienie poziomu aktywności społecznej osób i rodzin dotkniętych i zagrożonych ubóstwem i wykluczeniem społecznym obszaru zdegradowanego poprzez wprowadzenie kompleksowych działań społecznych i infrastrukturalnych realizowanych w oparciu o aktywny udział lokalnej społeczności.	
	Wskaźniki:	
	Poddziałanie 6.2.2 Europejski Fundusz Społeczny	
	Wskaźnik produktu liczba osób zagrożonych ubóstwem lub wykluczeniem społecznym objętych usługami społecznymi świadczonymi w interesie ogólnym w programie	100
	Liczba wspartych w Programie miejsc świadczenia usług społecznych istniejących po zakończeniu projektu	1
	Poddziałanie 8.1.2 Europejski Fundusz Rozwoju Regionalnego	
	Powierzchnia obszarów objętych rewitalizacją w ha	
Liczba mieszkańców w obszarach objętych rewitalizacją		
Liczba obiektów infrastruktury zlokalizowanych w zrewitalizowanych obszarach objętych wsparciem	{wartość}	

2. Zakres przedmiotowy	<p>[Nazwa przedsięwzięcia 1] Utworzenie placówki wsparcia dziennego z zapleczem do działalności informacyjno-edukacyjnej dla rodzin Europejski Fundusz Społeczny</p>	
	<p>- planowany zakres (w przypadku przedsięwzięcia realizowanego w ramach EFS również określenie grupy docelowej)</p>	
	<p>-Grupa docelowa: dzieci, młodzież, rodzice, młode matki – 50 osób</p>	
	<p>Zakres: W ramach zadania powstaną rozwinięte usługi wsparcia rodziny.</p>	
	<p>Powstanie punkt konsultacyjny i poradnictwa specjalistycznego z zapleczem do działalności informacyjno-edukacyjnej kierowanej do rodzin. W ramach przedsięwzięcia organizowane będą warsztaty, pikniki rodzinne, zajęcia praktyczne, zajęcia z umiejętności gospodarowania budżetem domowym, działania dla młodych matek wspierające w pierwszym macierzyństwie</p>	
	<p>Partnerzy wraz z opisem realizowanych zadań:</p> <ul style="list-style-type: none"> · Organizacje pozarządowe w zakresie działań konsultacyjnych z interesariuszami 	
	<p>Inne podmioty zaangażowane w realizację przedsięwzięcia: Centrum Kultury, Sportu i Turystyki w Debrznie, Ośrodek Pomocy Społecznej w Debrznie</p>	
	Szacunkowy koszt przedsięwzięcia:	1 000 000,00 zł
	Planowany okres realizacji:	2017-2019
	<p>[Nazwa przedsięwzięcia 2] Utworzenie przestrzeni wsparcia dla osób niepełnosprawnych, opiekunów i ich rodzin Europejski Fundusz Społeczny</p>	
<p>- planowany zakres (w przypadku przedsięwzięcia realizowanego w ramach EFS określenie grupy docelowej)</p>		
<p>Grupa docelowa: niepełnosprawni, opiekunowie i ich rodziny – 50 osób</p>		
<p>Zakres: Kompleksowe działania wspierające dla osób niepełnosprawnych, opiekunów, ich rodzin m.in. poradnictwo dla opiekunów osób niepełnosprawnych, warsztaty dla osób zależnych oraz dla opiekunów, wprowadzenie usług dziennych opiekunów w domach, likwidacja barier architektonicznych, reaktywowane wypożyczalni sprzętu dla niepełnosprawnych, zajęcia z psychologiem, terapeutą, stworzenie grup wsparcia,</p>		
<p>Partnerzy wraz z opisem realizowanych zadań:</p> <ul style="list-style-type: none"> · Organizacje pozarządowe w zakresie działań konsultacyjnych z interesariuszami 		
<p>Inne podmioty zaangażowane w realizację przedsięwzięcia: Centrum Kultury, Sportu i Turystyki w Debrznie, Ośrodek Pomocy Społecznej w Debrznie</p>		
Szacunkowy koszt przedsięwzięcia:	1 000 000,00 zł	
Planowany okres realizacji:	2017-2019	
<p>[Nazwa przedsięwzięcia 3]Skwer dla małych i dużych. Zagospodarowanie ogólnodostępnej przestrzenie publicznej na terenie placu przed siedzibą Centrum Kultury Sportu i Turystyki w Debrznie. Europejski Fundusz Rozwoju Regionalnego</p>		

	<p>- planowany zakres (w przypadku przedsięwzięcia realizowanego w ramach EFS określenie grupy docelowej)</p> <p>Zakres: Adaptacja i przystosowanie przestrzeni miejskiej do pełnienia przez nią różnorodnych funkcji społecznych. Głównym założeniem adaptacji obszaru jest umożliwienie wykorzystania go do działań związanych z funkcjonowaniem placówki wsparcia dziennego polegającego skierowanego do dzieci, młodzieży i rodziców. Przestrzeń wykorzystywana będzie m.in. do działań takich jak organizacja warsztatów, pikników rodzinnych, konsultacji i ogólnego organizacji czasu wolnego uczestników projektów. Przestrzeń będzie także naturalnym rozwinięciem działań prowadzonych w Centrum Kultury Sportu Turystyki i Rekreacji, które skierowane będą do osób niepełnosprawnych, opiekunów i ich rodzin. Z tego też powodu duża część adaptacji przestrzeni związana będzie z dostosowaniem jej do potrzeb osób niepełnosprawnych.</p> <p>W ramach realizacji projektu zostaną przeprowadzone prace takie jak: przebudowa nawierzchni skweru, nasadzenie zieleni miejskiej mające na celu odgrodzenie placu od drogi wojewódzkiej i zacinienie go. Budowa małej architektury w postaci m.in. ławek, stołów oraz osłon przeciwsłonecznych. Przebudowa oświetlenia ulicznego placu, budowa punktu hot spot, montaż monitoringu ulicznego.</p> <p>Partnerzy wraz z opisem realizowanych zadań:</p> <ul style="list-style-type: none"> - Organizacje pozarządowe w zakresie działań konsultacyjnych z interesariuszami <p>Inne podmioty zaangażowane w realizację przedsięwzięcia: Centrum Kultury, Sportu i Turystyki w Debrznie, Ośrodek Pomocy Społecznej</p> <table border="1" data-bbox="579 1055 1355 1128"> <tr> <td data-bbox="579 1055 1054 1088">Szacunkowy koszt przedsięwzięcia:</td> <td data-bbox="1054 1055 1355 1088">700 000,00 zł</td> </tr> <tr> <td data-bbox="579 1088 1054 1128">Planowany okres realizacji:</td> <td data-bbox="1054 1088 1355 1128">2017-2019</td> </tr> </table> <p>[Nazwa przedsięwzięcia 4] Stworzenie ogólnodostępnej przestrzeni publicznej z zapleczem do działalności informacyjno-edukacyjnej dla rodzin Europejski Fundusz Rozwoju Regionalnego</p>	Szacunkowy koszt przedsięwzięcia:	700 000,00 zł	Planowany okres realizacji:	2017-2019
Szacunkowy koszt przedsięwzięcia:	700 000,00 zł				
Planowany okres realizacji:	2017-2019				
	<p>- planowany zakres (w przypadku przedsięwzięcia realizowanego w ramach EFS również określenie grupy docelowej)</p> <p>-planowany zakres:</p> <p>-odtworzenie i renowacja średniowiecznych murów obronnych oraz przestrzeni do nich przylegającej. Uporządkowanie działek położonych w bezpośrednim sąsiedztwie obiektów zabytkowych (likwidacja samowoli budowlanych oraz dzikich podwórek). Montaż małej architektury o znaczeniu edukacyjno – historycznym. Przebudowa ul. Barlickiego i nadanie jej utraconych funkcji komunikacyjnych. Montaż nowego oświetlenia ulicznego oraz iluminacja obiektów zabytkowych (poprawienie ekspozycji). Ważnym elementem prac będzie adaptacja budynków przylegających do murów obronnych na cele społeczne. W budynku położonym przy obiektach historycznych (ul. Barlickiego) powstanie placówka wsparcia dziennego z zapleczem do prowadzenia działalności informacyjno-edukacyjnej.</p> <p>-adaptacja i przebudowa przestrzeni publicznej położonej na płycie rynku starego miasta. Zamknięcie otwartej przestrzeni rynku zielenią miejską oraz budowa małej architektury turystycznej. Wykonanie instalacji zacieniających część przestrzeni rynku. Budowa podestu scenicznego do organizacji wydarzeń kulturalnych. Montaż monitoringu, renowacja oświetlenia ulicznego.</p> <p>Partnerzy wraz z opisem realizowanych zadań:</p>				

	<p>- organizacje pozarządowe w zakresie działań konsultacyjnych z interesariuszami</p> <p>Inne podmioty zaangażowane w realizację przedsięwzięcia: konserwator zabytków, Ośrodek Pomocy Społecznej</p> <p>Szacunkowy koszt przedsięwzięcia: 3 300 000 Planowany okres realizacji: 2017-2019</p>
--	---

3. SPÓJNOŚĆ PROJEKTU

Zakres przedmiotowy					
	Utworzenie placówki wsparcia dziennego z zapleczem do działalności informacyjno-edukacyjnej dla rodzin	Utworzenie przestrzeni wsparcia dla osób niepełnosprawnych, opiekunów i ich rodzin	Skwer dla małych i dużych. Zagospodarowanie ogólnodostępnej przestrzeni publicznej na terenie placu przy Centrum Kultury Sportu i Turystyki w Debrzynie oraz w budynku	Stworzenie ogólnodostępnej przestrzeni publicznej z zapleczem do działalności informacyjno-edukacyjnej dla rodzin	[Nazwa przedsięwzięcia n]
<p>Zidentyfikowane problemy w zakresie wykluczenia społecznego</p> <p>Problem: Lokalizacja w obszarze:</p>	<p>Utworzenie placówki wsparcia dziennego z zapleczem do działalności informacyjno-edukacyjnej dla rodzin</p> <p>Należy zwięźle określić w jaki sposób realizacja przedsięwzięcia przyczynia się do ograniczenia zidentyfikowanego problemu w zakresie wykluczenia społecznego obszaru (nie więcej niż 300 znaków).</p>	/			
<p>Brak placówki wsparcia dziennego</p>	<p>Powstanie zaplecze funkcjonalne do realizacji przedsięwzięć związanych ze wsparciem rodziny. Placówka umożliwi prowadzenie różnorodnych działań</p>			<p>Stworzenie placów wsparcia dziennego w zabytkowym budynku przylegającym do murów miejskich</p>	
<p>Niewystarczająca ilość miejsc spędzania wolnego czasu dla dzieci i młodzieży</p>	<p>Zostanie zwiększona ilość miejsc spędzania czasu wolnego dla dzieci i młodzieży, umożliwi to poszerzenie oferty i zwiększy efektywność prowadzonych oddziaływań</p>			<p>Stworzenie miejsc do spędzania wolnego czasu dla dzieci i młodzieży w postaci placówki wsparcia dziennego w budynku przy murach, punktów warsztatowych w baszciach murów wraz z odnowieniem szlaku komunikacyjnego umożliwiającego dostęp, stworzenie atrakcyjnej do prowadzenia działań społeczno-edukacyjnych płyty rynku</p>	

Brak odpowiedniego wsparcia opiekuńczego dla dzieci i młodzieży	Stworzenie systemu wsparcia opiekuńczego dla dzieci i młodzieży			Stworzenie infrastruktury umożliwiającej zapewnienie wsparcia opiekuńczego dla dzieci i młodzieży	
Niewystarczające umiejętności wychowawcze rodziców	Możliwość podniesienia wiedzy i umiejętności wychowawczych dla rodziców i opiekunów faktycznych dzieci. Zdobycie umiejętności wychowawczych poprzez międzypokoleniową wymianę doświadczeń Utworzenie platformy wymiany doświadczeń i możliwości przekazywania wzorców sprawowania należytej opieki				
Brak wzorców sprawowania należytej opieki nad dziećmi					
Ograniczona wiedza dotycząca konsekwencji prawnych nienależytej opieki	Podniesienie i poszerzenie poziomu wiedzy prawnej dotyczącej nienależytej opieki nad osobami zależnymi				
Brak bazy do prowadzenia działań edukacyjno-wychowawczych i opiekuńczych	Stworzenie odpowiednio przygotowanej bazy do prowadzenia działań edukacyjno-wychowawczych, której obecnie nie ma			Stworzenie atrakcyjnych miejsc do prowadzenia działań edukacyjno-wychowawczych i opiekuńczych	
Brak poszerzonej formy wsparcia dla osób niepełnosprawnych	Zostaną stworzone poszerzone formy wsparcia dla osób niepełnosprawnych. Zostanie rozwinięty pakiet usług wspierających		Udostępnienie budynku Centrum Kultury Sportu i Turystyki oraz placu przed budynkiem dla prowadzenia działań adresowanych do osób niepełnosprawnych		

<p>Niewystarczające dostosowanie przestrzeni dla potrzeb osób niesamodzielnych, niepełnosprawnych, przewlekle chorych, seniorów</p>		<p>Dostosowanie przestrzeni umożliwiającej pełny dostęp do potrzeb potrzeb osób niesamodzielnych, niepełnosprawnych, przewlekle chorych, seniorów</p>	<p>Stworzenie atrakcyj. przestrzeni dostosowanej do osób niesamodzielnych, przewlekle chorych, seniorów</p>	
<p>Deficyt wiedzy i umiejętności w sprawowaniu prawidłowej opieki domowej nad osobami niesamodzielnymi, niepełnosprawnymi, przewlekle chorymi, seniorami</p>		<p>Podniesienie wiedzy i umiejętności w sprawowaniu prawidłowej opieki domowej nad osobami niesamodzielnymi, niepełnosprawnymi i, przewlekle chorymi, seniorami</p>	<p>Dostosowanie pomieszczeń i wyposażenie w sprzęt do prowadzenia zajęć, warsztatów i spotkań, przystosowanie placu do zajęć plenerowych, stworzenie czytelni plenerowej</p>	
<p>Brak możliwości zapewnienia należytej opieki w czasie niezbędnym dla zainicjowania potrzeb osób sprawujących tę opiekę</p>		<p>Stworzenie alternatywnej możliwości zorganizowania opieki nad osobami zależnymi umożliwiającej zainicjowanie spraw prywatnych i urzędowych</p>		
<p>Potrzeba likwidacji barier architektonicznych w miejscu zamieszkania oraz w obrębie przestrzeni wsparcia</p>		<p>Stworzenie przyjaznej infrastruktury dla osób niepełnosprawnych poprzez likwidację barier architektonicznych</p>	<p>Utworzenie w Centrum Kultury Sportu i Turystyki podjazdu dla niepełnosprawnych, dostosowanie pomieszczeń i placu przed budynkiem, zainstalowanie obiektów małej architektury umożliwiającej korzystanie z zajęć terapii i warsztatów, stworzenie miejsca sprzyjającego organizacji plenerowych działań edukacyjno-warsztatowych</p>	
<p>Brak dostępnego sprzętu rehabilitacyjnego i ułatwiającego funkcjonowanie osób niepełnosprawnych</p>		<p>Odtworzenie wypożyczalni sprzętu rehabilitacyjnego i ułatwiającego funkcjonowanie osób niepełnosprawnych</p>		

4. Kwestie horyzontalne	<p>Europejski Fundusz Społeczny <i>Poddziałanie 6.1.2 Aktywizacja społeczno-zawodowa</i></p> <p>1. Projekt zakłada osiągnięcie wskaźnika efektywności zatrudnieniowej dla grupy docelowej na poziomie co najmniej 30% (<i>miar dotyczy wyłącznie osób pozostających bez zatrudnienia</i>):</p> <ul style="list-style-type: none"> · co najmniej 22% - w odniesieniu do osób zagrożonych ubóstwem lub wykluczeniem społecznym objętych wsparciem w projekcie (miar dotyczy wyłącznie osób pozostających bez zatrudnienia), · co najmniej 12% - w odniesieniu do osób o znacznym stopniu niepełnosprawności, osób z niepełnosprawnością intelektualną, osób z niepełnosprawnościami sprzężonymi objętych wsparciem w projekcie <input type="checkbox"/> TAK <input type="checkbox"/> NIE <p>2. Projekt zakłada osiągnięcie wskaźnika efektywności społeczno-zatrudnieniowej dla grupy docelowej na poziomie co najmniej 80% (<i>miar dotyczy wyłącznie osób zagrożonych ubóstwem lub wykluczeniem społecznym</i>): <input type="checkbox"/> TAK <input type="checkbox"/> NIE</p> <p>3. Projekt zakłada średni koszt przypadający na uczestnika projektu nieprzekraczający maksymalnego poziomu 15 000 zł: <input type="checkbox"/> TAK <input type="checkbox"/> NIE</p>	
	<p>Europejski Fundusz Społeczny <i>Poddziałanie 6.2.2 Rozwój usług społecznych</i></p> <p>1. Projekt zakłada osiągnięcie wskaźnika efektywności zatrudnieniowej dla grupy docelowej na poziomie:</p> <ul style="list-style-type: none"> · co najmniej 56% - w odniesieniu do osób zagrożonych ubóstwem lub wykluczeniem społecznym objętych wsparciem w projekcie, · co najmniej 46% - w odniesieniu do osób o znacznym stopniu niepełnosprawności, osób z niepełnosprawnością intelektualną, osób z niepełnosprawnościami sprzężonymi objętych wsparciem w projekcie <input checked="" type="checkbox"/> TAK <input type="checkbox"/> NIE <p>2. Projekt zakłada średni koszt przypadający na uczestnika projektu nieprzekraczający maksymalnego poziomu 20 000 zł: <input checked="" type="checkbox"/> TAK <input type="checkbox"/> NIE</p>	
	<p>Europejski Fundusz Rozwoju Regionalnego <i>Poddziałanie 8.1.2 Kompleksowe przedsięwzięcia rewitalizacyjne w miastach poza Obszarem Metropolitalnym Trójmiasta</i></p> <p>1. Projekt wykorzystuje elementy podejścia oddolnego oraz zakłada włączenie lokalnej społeczności na etapie planowania i realizacji: <input checked="" type="checkbox"/> TAK <input type="checkbox"/> NIE</p> <p>2. Projekt uwzględni zasady projektowania uniwersalnego poprzez dostosowanie przestrzeni do potrzeb wszystkich użytkowników: <input checked="" type="checkbox"/> TAK <input type="checkbox"/> NIE</p> <p>3. Projekt będzie realizowany w obszarze objętym programem rewitalizacji: <input checked="" type="checkbox"/> TAK <input type="checkbox"/> NIE</p>	
	<p>5. Szacunkowa wartość planowanego projektu W podziale na wybrane Poddziałania na podstawie katalogu typów projektów określonych w SzOOP RPO WP</p> <p>Wartość projektu ogółem: 6 000 000,00 zł, w tym:</p> <p>Wartość projektu w podziale wybrane na Poddziałania RPO WP:</p> <ul style="list-style-type: none"> · Poddziałanie 6.2.2 : 2 000 000,00 zł (dofinansowanie: 95 %) · Poddziałanie 8.1.2: 4 000 000,00 zł (dofinansowanie: 85%) <p>Wszelkie wymienione powyżej kwoty oraz poziom dofinansowania będą podlegały weryfikacji przez Instytucję Zarządzającą <i>Regionalnym Programem Operacyjnym Województwa Pomorskiego na lata 2014-2020</i> na etapie aplikowania projektów zintegrowanych, w szczególności w świetle przeprowadzonej oceny formalnej i oceny wykonalności, z uwzględnieniem przepisów dotyczących m.in. kwalifikowalności wydatków, pomocy publicznej, przyjętych poziomów dofinansowania oraz z punktu widzenia dostępności środków finansowych w programie.</p>	
	<p>6. Procent realizacji wskaźników do końca 2018 roku (RW)</p>	70%

7. Procent realizacji wydatków przekazanych do IZ RPO WP celem ich rozliczenia do końca 2018 roku (RW)	Poddziałanie 6.2.2	70 %
	Poddziałanie 8.1.2	70%

Dane do kontaktu do osoby odpowiedzialnej za koordynację projektu:

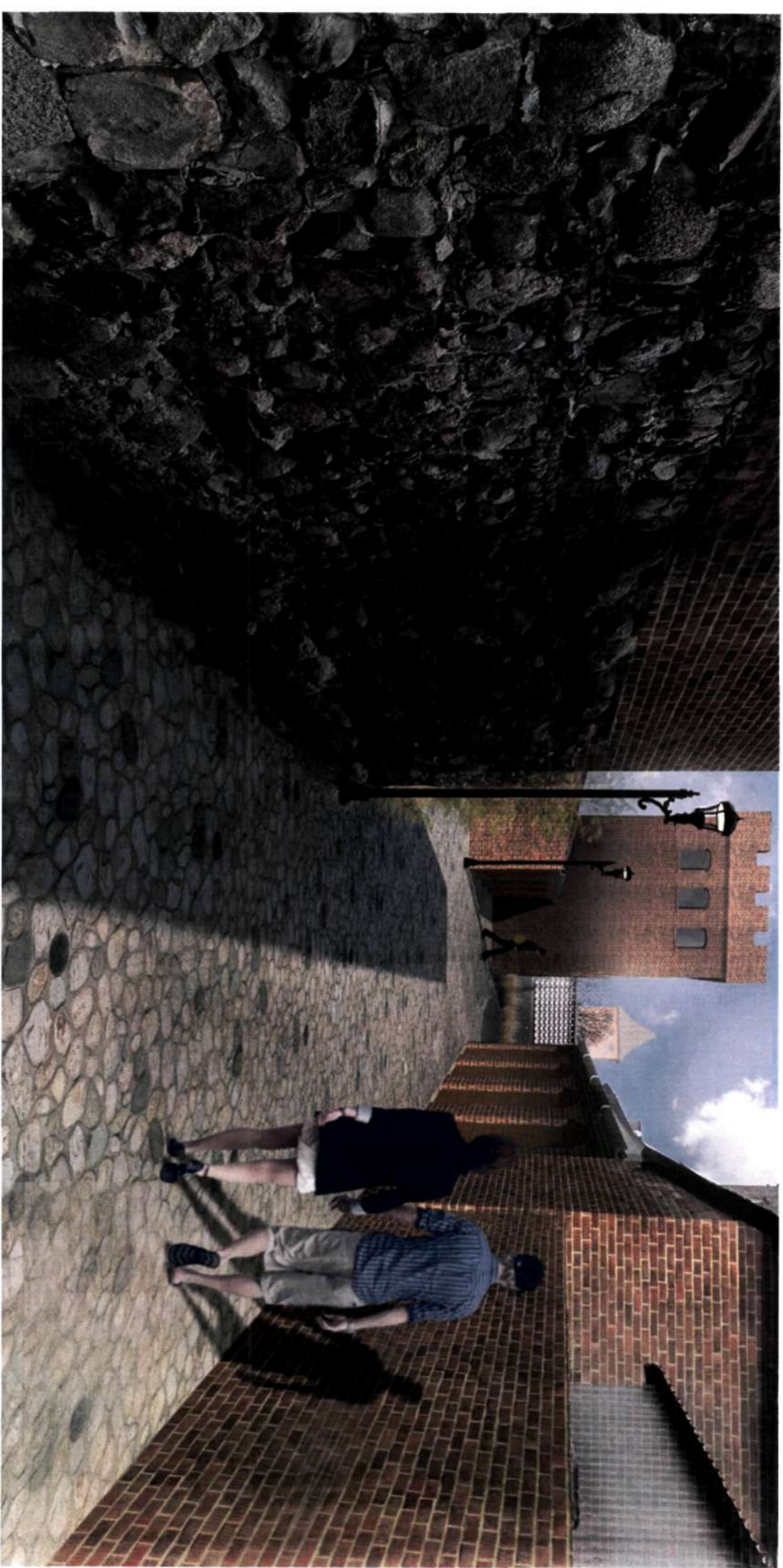
Anna Król insp. ds. pozyskiwania środków pozabudżetowych tel. 598335351 w.48, email projekty@debrzno.pl

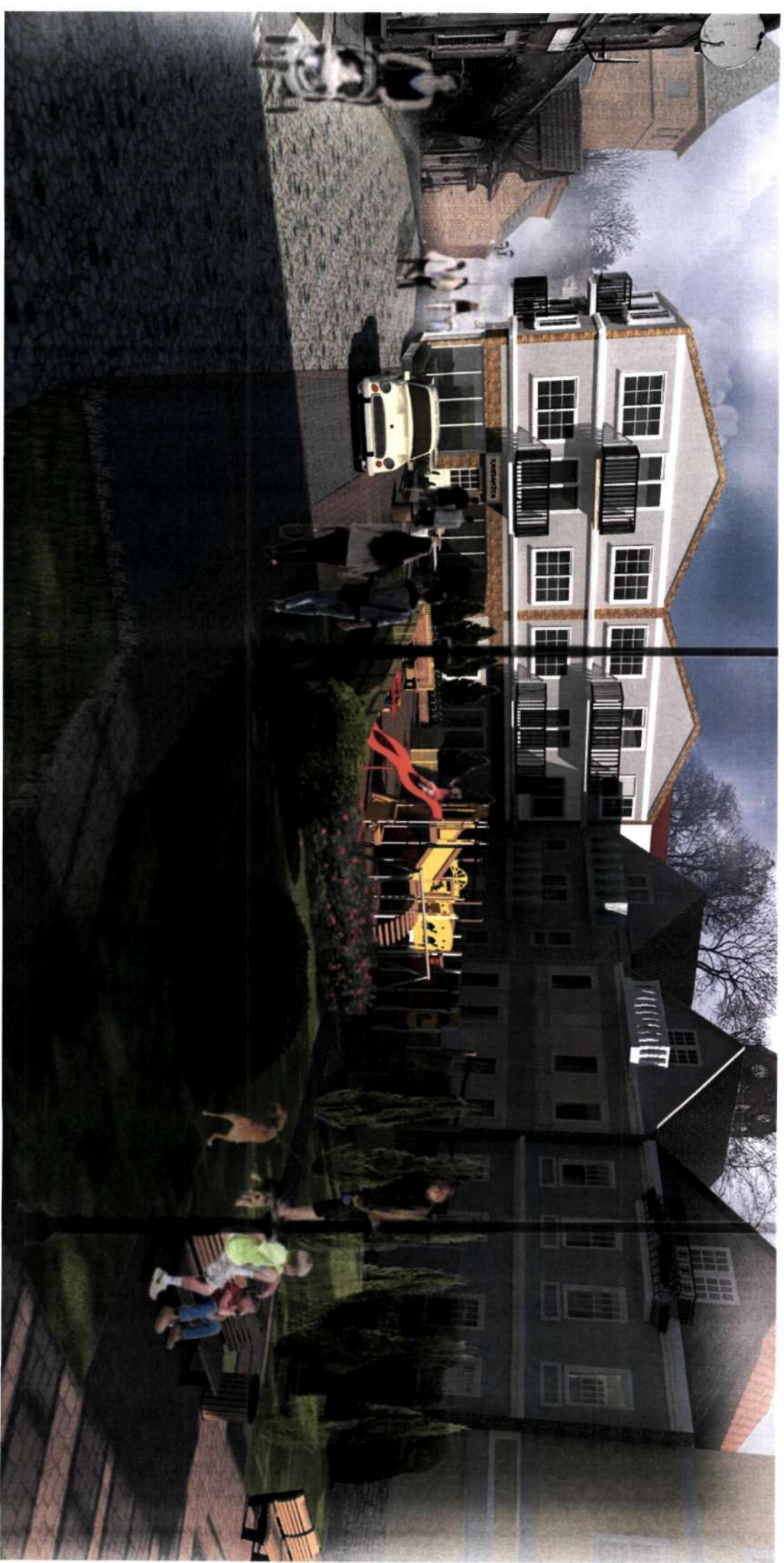
BURMISTRZ

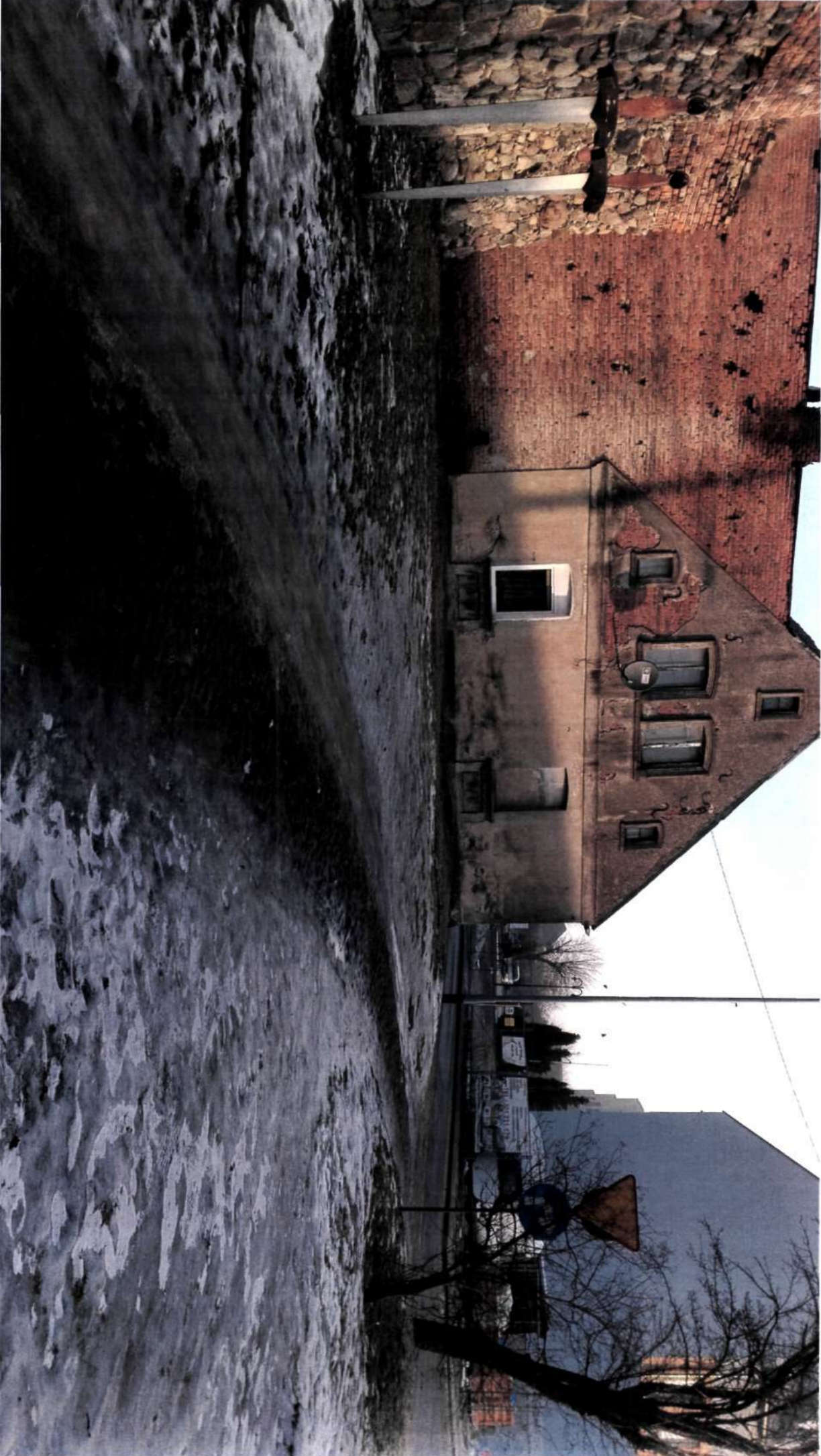
Kallas
Wojciech Kallas

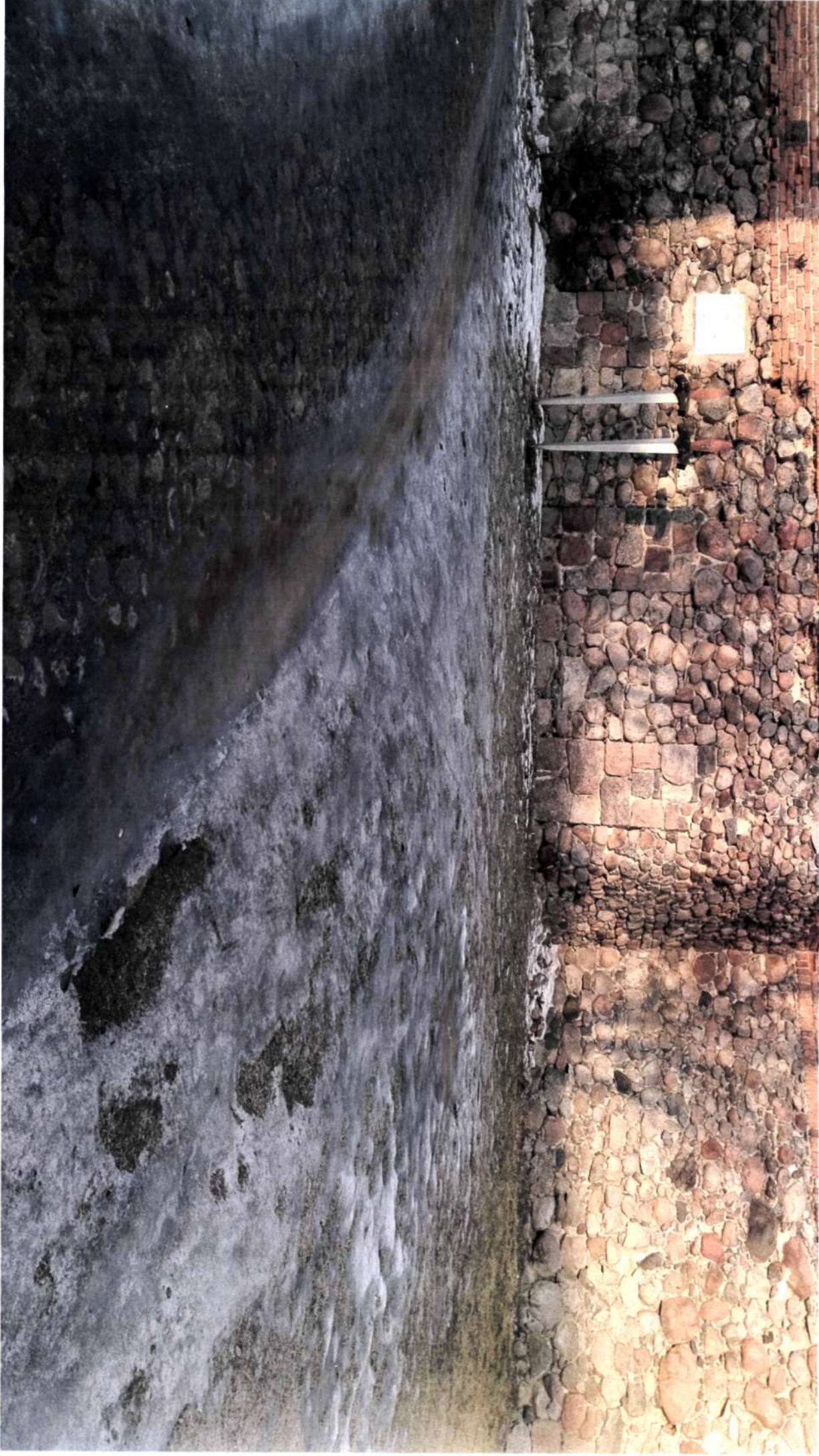
MIASTO I GMINA DEBRZNO
ul. Traugutta 2
77-310 DEBRZNO
Nr REGON - 77-09-79-654
Nr NIP - 843-15-30-511



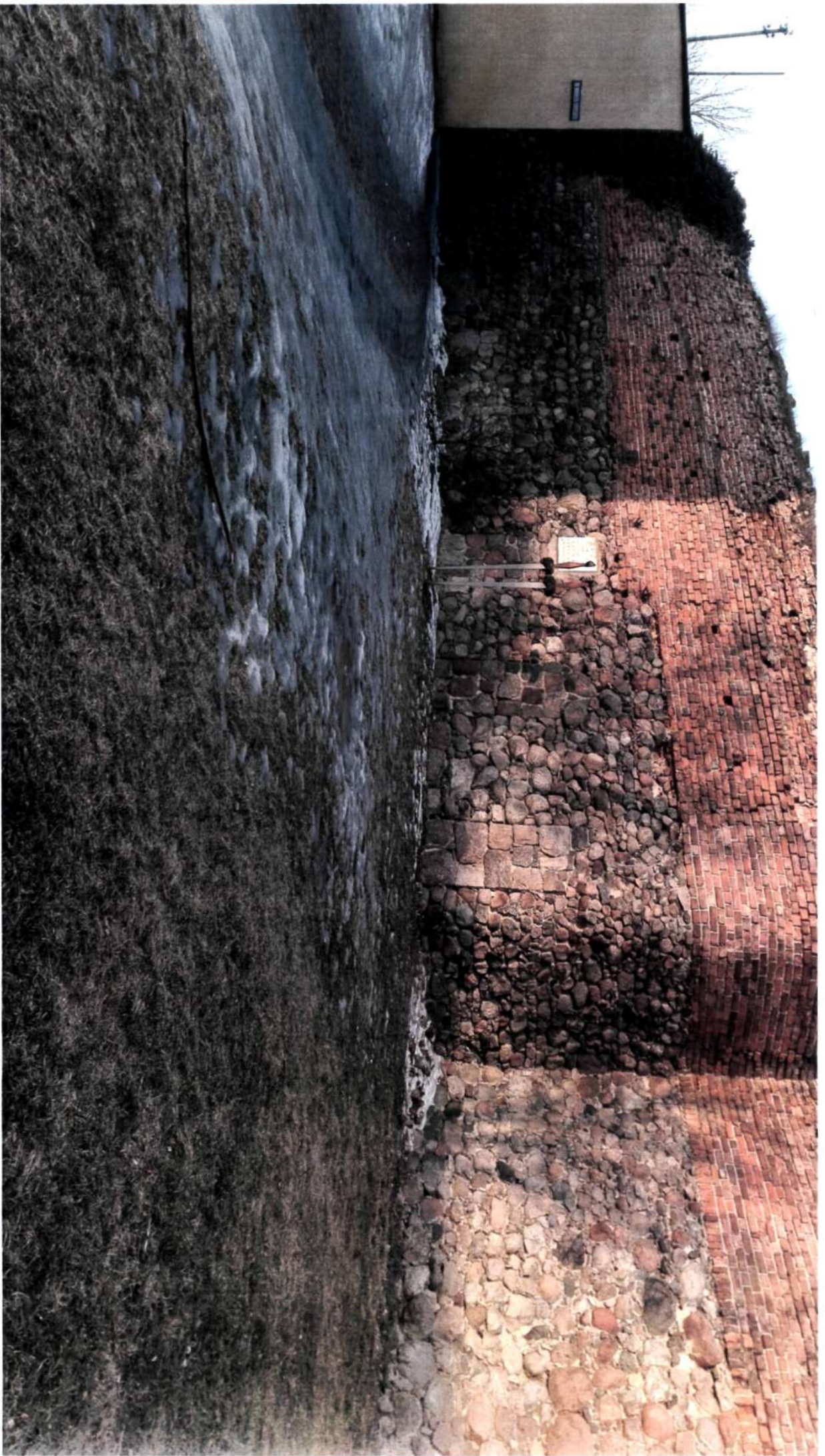












INFORMACJA

o planowanych łącznych kosztach wykonania prac realizowanych na podstawie pracy konkursowej sporządzonej w konkursie na opracowanie zagospodarowania terenu zielonego znajdującego przy murach miejskich (część działki nr 246/2) w Debrznie pow. człuchowski, woj. Pomorskie

- sposób składania: wraz z opisem pracy konkursowej.

- 1. Planowany łączny koszt wykonania zamówienia polegającego na szczegółowym opracowaniu sporządzonej pracy konkursowej zgodnie z zakresem określonym w ust. 5.3 Regulaminu, oszacowany na podstawie koncepcji projektowej przedstawionej w pracy konkursowej, wynosi netto (bez podatku VAT):**

..... ,

w tym:

- a) przewidywany koszt wykonania materiałów przygotowawczych do projektowania oraz Programów funkcjonalno - użytkowych , o których mowa w ust. 5.3 Regulaminu, wynosi netto:**

..... ,

- b) przewidywany koszt opracowania projektów odpowiedzi na pytania i wnioski dotyczące Programów funkcjonalno - użytkowych oraz sprawowania nadzoru autorskiego, o których mowa w ust. 5.3 Regulaminu, wynosi netto:**

..... ,

- 2. Planowany łączny koszt wykonania robót związanych z realizacją inwestycji polegającej na : zagospodarowaniu terenu zielonego znajdującego przy murach miejskich (część działki nr 246/2) w Debrznie pow. człuchowski, woj. Pomorskie wyniesie zł netto.**

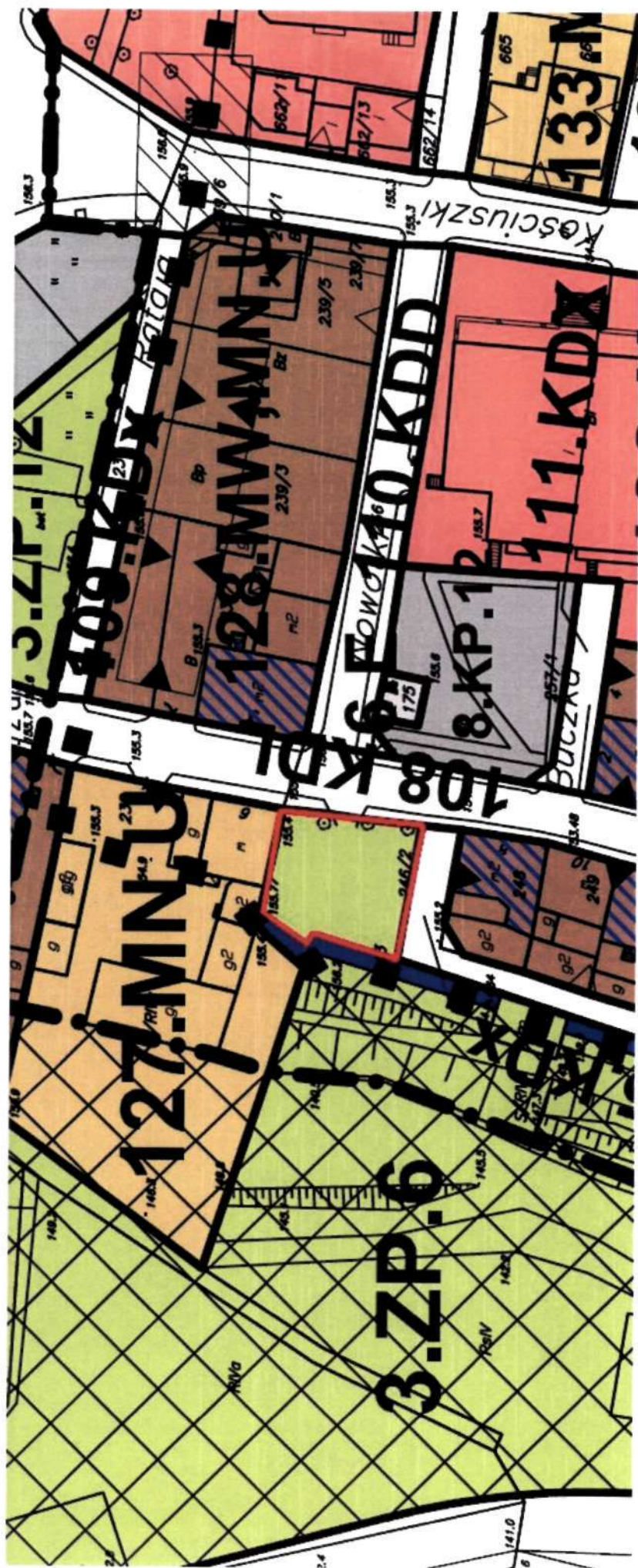
- 3. W załączeniu szacunkowa wycena kosztów wykazanych powyżej.**

Debrzno, dnia 15.02.2017 r.

**WYRYS Z MIEJSCOWEGO PLANU ZAGOSPODAROWANIA PRZESTRZENNEGO
MIASTA DEBRZNO**

Uchwała Nr XLVII/300/2006 Rady Miejskiej Debrzno z dnia 24 lutego 2006 r. (z późn. zm.)
Dziennik Urzędowy Województwa Pomorskiego nr 81 z dnia 2 sierpnia 2006 roku

Działki: 246/2, obręb DEBRZNO



Oznaczenia:

	granica opracowania planu
	linie rozgraniczające tereny o różnych funkcjach lub różnych zasadach zagospodarowania
	tereny obowiązujących miejscowych planów zagospodarowania przestrzennego
	tereny zabudowy mieszkaniowej jednorodzinnej
	tereny zabudowy mieszkaniowej wielorodzinnej
	tereny zabudowy usługowej
	tereny zabudowy mieszkaniowej jednorodzinnej i zabudowy usługowej (przewaga funkcji mieszkaniowej)
	tereny zabudowy mieszkaniowej wielorodzinnej i zabudowy usługowej (przewaga funkcji mieszkaniowej)
	tereny zabudowy usługowej i zabudowy mieszkaniowej wielorodzinnej (przewaga funkcji usługowej)
	tereny zabudowy usługowej i zabudowy mieszkaniowej jednorodzinnej (przewaga funkcji usługowej)
	tereny zabudowy usługowej oraz zabudowy mieszkaniowej jednorodzinnej i wielorodzinnej (przewaga funkcji usługowej)
	tereny usług publicznych
	tereny sportu i rekreacji
	tereny rolnicze
	tereny obsługi produkcji w gospodarstwach rolnych, hodowlanych, ogrodniczych oraz gospodarstwach leśnych i rybackich
	tereny zabudowy zagrodowej w gospodarstwach rolnych, hodowlanych i ogrodniczych
	tereny zieleni urządzonej
	tereny ogrodów działkowych
	cmentarze
	tereny wód powierzchniowych śródlądowych
	lasy
	tereny przeznaczone do zalesienia
	tereny trwałych użytków zielonych
	tereny dróg: KDZ - drogi zbiorcze KDL - drogi lokalne KDD - drogi dojazdowe KDW - drogi wewnętrzne KDX - ciągi pieszo-jezdne KDX - ciągi piesze

	tereny parkingów
	tereny infrastruktury technicznej: E - elektroenergetyka K - kanalizacja W - wodociągi G - gazownictwo C - ciepłownictwo
	tereny obiektów produkcyjnych, składów i magazynów
	tereny zabudowy lotniskowej
	granica Obszaru Chronionego Krajobrazu
	strefa ochronna od linii energetycznych 15 kV
	strefa ochronna cmentarza
	zalecane podziały parcelacyjne na działki budowlane
	regionalna trasa rowerowa
	obowiązująca linia zabudowy
	nieprzekraczalna linia zabudowy
	W.I. strefa pełnej ochrony archeologiczno-konserwatorskiej miasta lokacyjne z najbliższym otoczeniem
	W.II. strefa częściowej ochrony archeologiczno-konserwatorskiej stanowiska archeologiczne
	W.III.1. strefa ograniczonej ochrony archeologiczno-konserwatorskiej stanowiska archeologiczne
	W.III.2. strefa ograniczonej ochrony archeologiczno-konserwatorskiej obszar miasta polokacyjnego
	obszary postulowane do badań archeologiczno-architektonicznych
	granica historycznego układu urbanistycznego
	historyczne zespoły budowlane
	obiekty wpisane do rejestru zabytków
	zabytki nieruchome chronione aktem prawa miejscowego
	strefy ochrony konserwatorskiej układu urbanistycznego
	ograniczeń w zabudowie
	zakazu zabudowy

4) kąt położenia granic działek w stosunku do pasa drogowego: nie ustala się

11. Zasady dotyczące systemów komunikacji i infrastruktury technicznej

1) dostępność drogowa: z drogi 6.KDZ

2) parkingi i miejsca postojowe: nie dopuszcza się

3) odprowadzenie ścieków: nie dotyczy

4) odprowadzenie wód opadowych: powierzchniowo w granicach terenu

5) zaopatrzenie w wodę: nie ustala się

6) zaopatrzenie w gaz: nie dotyczy

7) zaopatrzenie w energię ciepłą: nie dotyczy

8) zaopatrzenie w energię elektryczną: z sieci elektroenergetycznej

9) telekomunikacja: nie dotyczy

10) gospodarka odpadami: zgodnie z uchwałą Rady Miasta z dnia 30 marca 2005 r. Nr XXXIV/212/2005

12. Sposoby i terminy tymczasowego zagospodarowania, urządzania i użytkowania terenów

zieleni nieurzadzona

13. Obszary rehabilitacji istniejącej zabudowy i infrastruktury technicznej, a także obszary wymagające przekształceń i rekultywacji

nie ustala się

14. Szczególne warunki zagospodarowania terenów oraz ograniczenia w ich użytkowaniu

1) przez teren przebiega kanał burzowy \varnothing 1000 - najbliższe nasadzenia drzew i krzewów w odległości 3 m od jego osi

2) należy zapewnić dostęp do stacji transformatorowej znajdującej się w obrębie terenu

3) wyklucza się naruszanie skarp

15. Stawka procentowa

0%

16. Zalecenia i informacje nie będące podstawą wydawania decyzji administracyjnych

nie ustala się

KARTA IDENTYFIKACYJNA UCZESTNIKA KONKURSU

architektoniczno - urbanistycznego na opracowanie zagospodarowania terenu zielonego znajdującego przy murach miejskich (część działki nr 246/2) w Debrznie pow. człuchowski, woj. Pomorskie

Dane identyfikacyjne uczestnika(-ów) konkursu:

Sześciocyfrowa liczba rozpoznawcza nadana pracy konkursowej:						
--	--	--	--	--	--	--

Nazwa uczestnika(-ów) konkursu:

.....

.....

.....

.....

Adres siedziby, tel., fax, e-mail:

.....

.....

Adres do korespondencji lub adres ustanowionego pełnomocnika, tel., e-mail:

.....

.....

Nazwa banku i numer rachunku bankowego uczestnika konkursu

lub ustanowionego pełnomocnika:

.....

.....

....., dnia,
miejsowość data

.....
podpisy osób uprawnionych do reprezentowania uczestnika(-ów)
lub
podpis ustanowionego pełnomocnika reprezentującego
uczestników wspólnie biorących udział w konkursie

OŚWIADCZENIE UCZESTNIKA KONKURSU**O ZEZWOLENIU NA KORZYSTANIE Z UTWORU**

- załącznik do karty identyfikacyjnej uczestnika konkursu -

Uprawniony/Upoważniony do występowania w imieniu uczestnika(-ów) konkursu:

.....
.....
.....

(pełna nazwa uczestnika lub pełne nazwy uczestników konkursu)

**w postępowaniu konkursowym na opracowanie zagospodarowania terenu zielonego
znajdującego przy murach miejskich (część działki nr 246/2) w Debrznie pow. człuchowski,
woj. Pomorskie**

niniejszym oświadczam(-y), że zezwalam na nieodpłatne i wielokrotne korzystanie przez Zamawiającego ze złożonej w konkursie pracy konkursowej – każdej jej części – w dowolnym układzie i formie w następującym zakresie:

- a) prezentacji na wystawie zorganizowanej przez Zamawiającego po rozstrzygnięciu konkursu,
- b) prezentacji w prasie, środkach masowego przekazu oraz na stronach internetowych

Zamawiającego

- c) prezentacji w publikacjach i materiałach informacyjnych, reklamowych

i promocyjnych sporządzonych przez Urząd Miasta i Gminy Debrzno.

....., dnia,
miejsowość data

.....
podpisy osób uprawnionych do reprezentowania uczestnika(-ów)
lub
podpis ustanowionego pełnomocnika reprezentującego
uczestników wspólnie biorących udział w konkursie

LICZBA ROZPOZNAWCZA PRACY KONKURSOWEJ

L
.....
/ 6 cyfr /

„KARTA”

Konkurs architektoniczno - urbanistyczny na opracowanie zagospodarowania terenu zielonego znajdującego przy murach miejskich (część działki nr 246/2) w Debrznie pow. człuchowski, woj. Pomorskie.