

Lokalny Program Rewitalizacji

MIASTA DEBRZNO NA LATA 2016-2022

PROJEKT

Urząd Miasta i Gminy Debrzno

Ul. Traugutta 2
Debrzno

www.debrzno.pl
urząd@debrzno.pl

Spis treści

Wprowadzenie	1
Priorytety przy tworzeniu Lokalnego Programu Rewitalizacji	1
Podstawy prawne oraz odniesienia do dokumentów strategicznych	3
Problematyka rewitalizacji a dokumenty strategiczne	3
Podstawy prawne Lokalnego Programu Rewitalizacji oraz horyzont czasowy.	4
Metodologia prac nad Lokalnym Programem Rewitalizacji.....	5
Diagnoza obecnej sytuacji na terenie miasta Debrzno	7
Sfera społeczna	7
Sfera gospodarcza	13
Sfera przestrzenna.....	15
Delimitacja obszaru zdegradowanego.....	23
Metodologia wyznaczania granic	23
Wyniki analizy wskaźnikowej	24
Obszar o największym stopniu degradacji.....	26
Diagnoza obszaru rewitalizacji – analiza zjawisk kryzysowych i potrzeb rewitalizacyjnych .	34
Przebieg procesu konsultacji społecznych	34
Wyniki badań ilościowych i jakościowych	37
Warsztaty i spotkania konsultacyjne	48
Syntetyczne ujęcie diagnozy obszaru zdegradowanego.....	52
Wizja cele i priorytety rewitalizacyjne	53
Wizja rewitalizacji obszarów zdegradowanych Debrzna	53
Cele strategiczne i operacyjne.....	53
Charakterystyka planowanych działań.....	60
Źródła finansowania Lokalnego Programu Rewitalizacji	74
System zarządzania Lokalnym Programem Rewitalizacji Debrzna na lata 2016-2018	76

Wprowadzenie

Pojęcie rewitalizacji w ostatnich latach pojawia się coraz częściej w dyskursie publicznym i w różnorodnych dokumentach planistycznych i strategicznych. Dosłownie pojęcie to oznacza „przywrócenie do życia” lub „ożywienie” (z angielskiego *revitalization, urban renewal, urban redevelopment*). Zgodnie z zapisami *Ustawy z dnia 9 października 2015 r. o rewitalizacji* pod pojęciem rewitalizacji należy rozumieć: „proces wyprowadzania ze stanu kryzysowego obszarów zdegradowanych, prowadzony w sposób kompleksowy, poprzez zintegrowane działania na rzecz lokalnej społeczności, przestrzeni i gospodarki, skoncentrowane terytorialnie, prowadzone przez interesariuszy rewitalizacji na podstawie gminnego programu rewitalizacji” (art. 2.1.). Rewitalizacja jest więc procesem, którego zadaniem jest wyprowadzenie obszarów uznanych za zdegradowane ze stanów kryzysowych. Mieści się w tym pojęciu bardzo szeroki zestaw przemian społecznych, (przestrzennych i gospodarczych, które ogniskują się wokół stanu związanego z degradacją (społeczną, przestrzenną lub gospodarczą) określonego obszaru. Ważnym zagadnieniem jest w tym miejscu kompleksowość oraz fakt, że lokalny program rewitalizacji powinien mieć charakter zintegrowany. Lokalne Programy Rewitalizacji powinny stanowić „podstawę kompleksowego procesu wyprowadzania ze stanu kryzysowego obszarów zdegradowanych poprzez działania całościowe, tj. powiązane wzajemnie przedsięwzięcia obejmujące kwestie społeczne oraz gospodarcze lub przestrzenno-funkcjonalne lub techniczne lub środowiskowe, integrujące interwencję na rzecz społeczności, przestrzeni i gospodarki lokalnej, skoncentrowane terytorialnie i prowadzone w sposób zaplanowany oraz zintegrowany”¹. Lokalny Program Rewitalizacji ma więc za zadanie zintegrować różnorodne działania i w ustrukturalizowany sposób uwzględnić wiele aspektów i interesów wszystkich uczestników procesu rewitalizacji. Niniejszy dokument ma więc za zadanie skoordynować różnorodne zadania i być gwarantem zachowania swoistej równowagi pomiędzy głównymi założeniami przemian obszaru zdegradowanego i celami poszczególnych interesariuszy tego procesu.

Priorytety przy tworzeniu Lokalnego Programu Rewitalizacji

Przygotowanie Lokalnego Programu Rewitalizacji Debrzna dało możliwość opracowania planu działań, który integruje w sobie różne sfery funkcjonowania miasta. Daje to przede wszystkim władzom miasta niepowtarzalną szansę na stworzenie struktury działań, które powinny być podejmowane w kolejnych latach. Chęć wykorzystania złożonego procesu konsultacyjnego oraz stworzenie kompleksowej strategii dla obszarów najbardziej zdegradowanych wymusiły przyjęcie jako punkt wyjścia kilku priorytetowych założeń dotyczących procesu tworzenia Lokalnego Programu Rewitalizacji. Pierwszym i

¹ Zob.: Wytyczne w zakresie rewitalizacji w programach operacyjnych na lata 2014-2020, zatwierdzone przez Ministra Infrastruktury i Rozwoju, Warszawa, 3 lipca 2015 r.

najważniejszym priorytetem stało się włączenie lokalnej społeczności do tworzenia Lokalnego Programu Rewitalizacji Debrzna i wprowadzenie rozbudowanego systemu konsultacji społecznych, które zawierałby zarówno metody bezpośrednie (spotkania, warsztaty, szkolenia) jak i pośrednie (ilościowe badania sondażowe, socjologiczne badania jakościowe). Drugim priorytetem była kompleksowa diagnoza sytuacji poszczególnych obszarów miasta, która została oparta o szereg danych o charakterze statystycznym. Trzecim priorytetem było wybranie i wskazanie głównych celów operacyjnych, na których powinny skupić się działania rewitalizacyjne. Czwarty priorytet przy tworzeniu Lokalnego Programu Rewitalizacji stanowiło zapewnienie kompleksowości działań przez integrowanie zadań o charakterze społecznym, przestrzennym i gospodarczym. Ostatnim założeniem była konieczność opracowania montażu finansowego dla planowanych przedsięwzięć i wskazania różnorodnych źródeł finansowania.

„Masz coś bardzo ważnego, na co chcesz zwrócić uwagę czytelników? Wyróżnij to za pomocą paska bocznego”.

Podstawy prawne oraz odniesienia do dokumentów strategicznych

Rewitalizacja jest jednym z podstawowych działań mających na celu przyczynienie się do zrównoważonego rozwoju poszczególnych miast. Jest to też zagadnienie, które znajduje swoje miejsce w wielu dokumentach strategicznych oraz aktach prawnych i różnorodnych regulacjach. Niniejszy Lokalny Program Rewitalizacji powstał w oparciu o założenia dokumentów strategicznych o charakterze krajowym, regionalnym i lokalnym.

Problematyka rewitalizacji a dokumenty strategiczne

Problematyka rewitalizacji przewija się na różnych poziomach dokumentów o charakterze planistycznym i strategicznym. Na poziomie krajowym jest kilka dokumentów, które zawierają zapisy odnoszące się do procesów rewitalizacyjnych. Dokumentami nadrzędnymi dla całego obszaru Polski są: „2030 Trzecia fala nowoczesności. Długookresowa Strategia Rozwoju Kraju” oraz „Średniookresowa Strategia Rozwoju Kraju”, które zawierają założenia dotyczące rozwoju regionalnego, wśród których znajduje się założenie dotyczące rewitalizacji obszarów problemowych w miastach. Kolejnymi dokumentami, które zawierają zagadnienia związane z rewitalizacją są: „Krajowa Strategia Rozwoju Regionalnego 2010-2020” oraz „Koncepcja Przestrzennego Zagospodarowania Kraju 2030”. Obejmują one swoją treścią kwestie związane z utrwalaniem ładu przestrzennego, optymalizacją gospodarowania przestrzenią i zasobami środowiskowymi oraz m. in. Przebudową i adaptacją zdegradowanych obiektów do pełnienia nowych funkcji (np. społecznych lub kulturalnych). Jednym z najbardziej kluczowych dokumentów skupiających się w dużej części na zagadnieniach rewitalizacji jest „Krajowa Polityka Miejska”, której celem strategicznym jest *„wzmocnienie zdolności miast i obszarów zurbanizowanych do kreowania zrównoważonego rozwoju i tworzenia miejsc pracy oraz poprawy jakości życia mieszkańców”*. Dokument ten niesie ze sobą duży potencjał strategiczny bo wyznacza najważniejsze sfery funkcjonowania miasta a wśród nich główne podobszary tematyczne takie jak: partycypacja społeczna, transport i mobilność miejska, kształtowanie przestrzeni, niskoemisyjność i efektywność energetyczna, rewitalizacja, polityka inwestycyjna, rozwój gospodarczy, ochrona środowiska i adaptacja do zmian klimatu, demografia, zarządzanie obszarami miejskimi. Rewitalizacja zajmuje jedno z kluczowych miejsc w strukturze Krajowej Polityki Miejskiej. Co szczególnie istotne dokument ten zawiera szereg zapisów porządkujących kierunki działań w zakresie:

- wizji i koncepcji wyprowadzania obszaru ze stanu kryzysowego;
- szczegółowej analizy i wyboru działań rewitalizacyjnych oraz określenia sposobów i warunków ich realizacji;
- źródeł finansowania przedsięwzięć rewitalizacyjnych;

Podstawy prawne oraz odniesienia do dokumentów strategicznych

Poza dokumentami nadrzędnymi zagadnienia rewitalizacji pojawiają się też w dokumentach strategicznych niższego szczebla. Dla Lokalnej Strategii Rewitalizacji Debrzna szczególnie istotne są dokumenty przeznaczone dla Województwa Pomorskiego oraz Miasta i Gminy Debrzna. Należy jednak zaznaczyć, że u źródeł niniejszego dokumentu znajdują się zapisy i ustalenia różnych dokumentów planistycznych i strategii.

Działania podejmowane na terenie miasta przez ostatnie lata charakteryzowały się brakiem spójnej strategii i jednolitego planu działań. Wynikało to po części z braku dokumentu strategicznego, który pomógłby ustrukturalizować podejmowane inicjatywy. Sytuacja ta jest więc też przyczynkiem do konieczności nawiązania do istniejących już miejskich dokumentów strategicznych. Należą do nich dokumenty planistyczne takie jak: miejscowe plany zagospodarowania przestrzennego, Studium Uwarunkowań i Kierunków Zagospodarowania Przestrzennego Miasta i Gminy Debrzna oraz Strategii Rozwoju Miasta i Gminy Debrzna na lata 2014-2020.

Podstawy prawne Lokalnego Programu Rewitalizacji oraz horyzont czasowy.

Określenie ram i zasad dotyczących tworzenia Lokalnego Programu Rewitalizacji (LPR) ma swoje umocowanie w kilku podstawach prawnych, do których należą przede wszystkim: ustawa z dnia 9 października 2015 r. o rewitalizacji oraz wytyczne w zakresie rewitalizacji w programach operacyjnych na lata 2014-2020, przygotowane przez Ministra Infrastruktury i Rozwoju w lipcu 2015 roku. Wspomniana ustawa o rewitalizacji jest główną podstawą do opracowania gminnych programów rewitalizacji. Niniejszy dokument nie ma zasięgu gminnego i koncentruje się tylko i wyłącznie na problemach obszarów zdegradowanych, położonych na terenie miasta Debrzna. Z tego też powodu nosi nazwę Lokalnego Programu Rewitalizacji, a podstawowe zasady jego tworzenia zawierają wytyczne Ministra Infrastruktury i Rozwoju w zakresie rewitalizacji w programach operacyjnych na lata 2014-2020. W procesie tworzenia LPR ważną płaszczyzną projektowania rozwiązań rewitalizacyjnych były także kierunki rozwoju społecznego, gospodarczego i przestrzennego zdefiniowane w obowiązujących dokumentach strategicznych i planistycznych miasta. Lokalny Program Rewitalizacji Debrzna określa działania planowane do realizacji na lata 2016 - 2022. Naturalnym efektem tego typu założenia jest więc konieczność wpisywania się tych działań w podstawowe założenia istniejących już dokumentów strategicznych. Głównym wykorzystywanym dokumentem w tym zakresie była wspomniana już wcześniej Strategia Rozwoju Miasta i Gminy Debrzna na lata 2014-2020.

Metodologia prac nad Lokalnym Programem Rewitalizacji

Głównym celem prac nad Lokalnym Programem Rewitalizacji było przeprowadzenie jak najbardziej szczegółowej diagnozy stanów kryzysowych i obszarów (dotyczących zarówno sfery społecznej, ekonomicznej jak i przestrzennej), które wymagają interwencji. Jednym z głównych założeń było określenie na podstawie przeprowadzonej diagnozy jakie instrumenty będą niezbędne do wprowadzenia Lokalnego Programu Rewitalizacji w życie oraz opracowania sprawnego sposobu zarządzania jego wdrażaniem. Założenia metodologiczne w dużej części zostały oparte o wytyczne w zakresie rewitalizacji w programach operacyjnych na lata 2014 – 2020 przygotowane przez Ministerstwo Infrastruktury i Rozwoju. Głównym założeniem było traktowanie rewitalizacji jako procesu o charakterze kompleksowym mającym na celu wyprowadzanie ze stanów kryzysowych obszarów zdegradowanych poprzez działania łączące w sobie kwestie społeczne gospodarcze i przestrzenno-funkcjonalne.² Prace nad Lokalnym Programem Rewitalizacji Debrzna przebiegały w pięciu etapach:

1. etap przygotowawczy:

- analiza zagadnienia rewitalizacji oraz zewnętrznego kontekstu strategicznego i operacyjnego Lokalnego Programu Rewitalizacji Miasta Debrzna,
- wstępny podział miasta na obszary funkcjonalne na terenie Debrzna, wyznaczenie tych które można uznać za najbardziej zdegradowane oraz przeprowadzenie dokładnych analiz dotyczących występowania złożonych stanów kryzysowych;

2. delimitacja obszaru zdegradowanego:

- przeprowadzenie delimitacji obszaru zdegradowanego na podstawie danych pozyskanych ze źródeł Miasta i Gminy Debrzna, Zakładu Gospodarki Komunalnej, Miejskiego Ośrodka Pomocy Społecznej, Policji, Powiatowego Urzędu Pracy oraz wizji lokalnych,
- ocena sytuacji kryzysowej w podsystemie społecznym, gospodarczym i przestrzennym oraz porównanie uzyskanych danych z danymi dotyczącymi obszaru całego miasta, województwa i kraju;

² Wytyczne w zakresie rewitalizacji w programach operacyjnych na lata 2014-2020, Minister Infrastruktury i Rozwoju, 2015.

3. etap diagnozy i konsultacji społecznych:

- ostateczne wyznaczenie obszaru zdegradowanego oraz zebranie informacji dotyczących działań planowanych przez Miasto i Gminę Debrzo, podmioty prywatne, wspólnoty mieszkaniowe oraz instytucje związane z obszarem zdegradowanym
- przeprowadzenie badań społecznych oraz spotkań z mieszkańcami dotyczących diagnozy problemów na terenie obszaru zdegradowanego, pomysłów na ich rozwiązanie oraz sugestii mieszkańców dotyczących różnych problemów występujących w sferze społecznej, ekonomicznej i przestrzennej;

4. opracowanie ekspertyz, dokumentów i projektów dotyczących obszaru zdegradowanego:

- opracowanie na podstawie konsultacji społecznych zmian w miejscowym planie zagospodarowania przestrzennego,
- opracowanie koncepcji zmian przestrzeni miejskiej na terenie obszaru zdegradowanego
- przygotowanie roboczej wersji Lokalnego Programu Rewitalizacji Debrzna

5. etap końcowy:

- przeprowadzenie konsultacji społecznych dotyczących roboczej wersji Lokalnego Programu Rewitalizacji Debrzna,
- wprowadzenie poprawek i opracowanie ostatecznej wersji Lokalnego Programu Rewitalizacji,
- uchwalenie ostatecznej wersji Lokalnego Programu Rewitalizacji Debrzna.

Diagnoza obecnej sytuacji na terenie miasta Debrzno

Sfera społeczna

Demografia

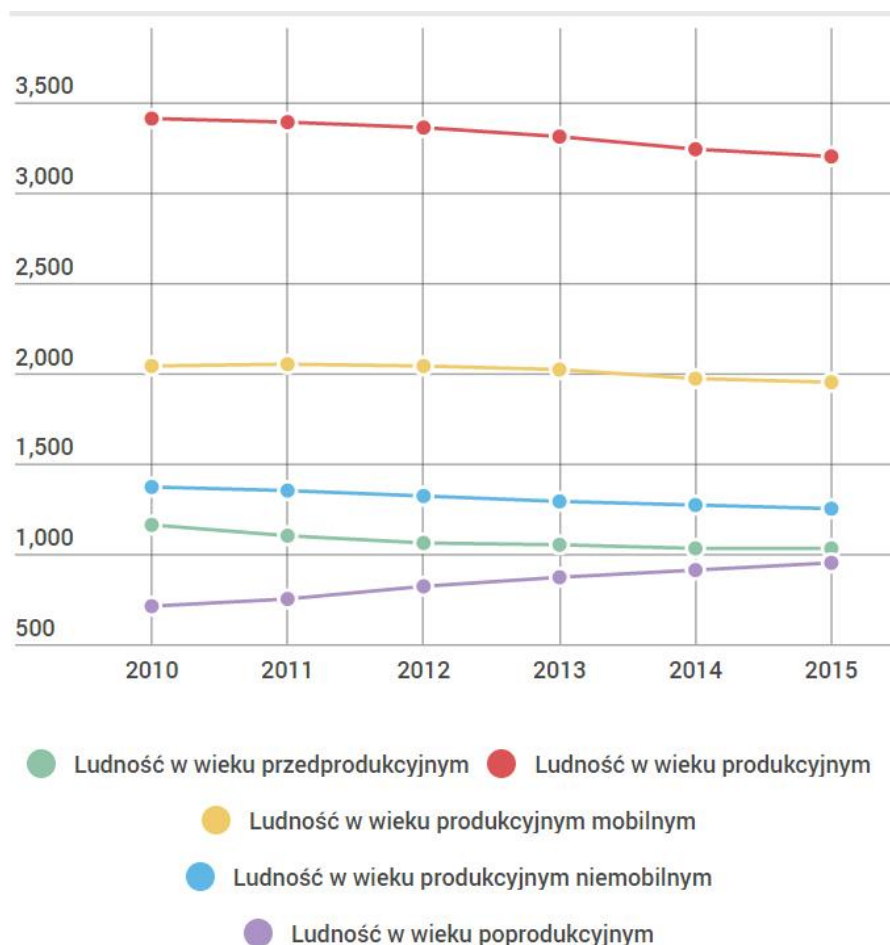
Debrzno jest ośrodkiem miejskim najbardziej wysuniętym na południe ośrodkiem miejskim Województwa Pomorskiego. Tak jak większość małych ośrodków miejskich Debrzno boryka się z postępującymi negatywnymi procesami demograficznymi, które w dużej mierze sprowadzają się do systematycznego odpływu ludności oraz powiązanej z tym procesem postępującej degradacji społeczno – gospodarczej. Kierunki migracyjne i ujemny bilans demograficzny sprawiają, że polityka rozwojowa miasta musi uwzględniać zmniejszający się odsetek mieszkańców będących w wieku produkcyjnym i przedprodukcyjnym. Działania rewitalizacyjne podejmowane przez władze miejskie mają więc również na celu zahamowanie tych negatywnych trendów.

Liczba mieszkańców Miasta i Gminy Debrzno na koniec 2015 roku wynosiła 9208 osób. Miasto Debrzno miało w tym samym czasie 5184 mieszkańców. Zarówno na terenie gminy, jak i na terenie miasta liczba mieszkańców systematycznie się zmniejsza. Liczba mieszkańców Miasta Debrzno spadła w latach 2010-2015 o blisko 2%. O ile sytuacja jest podobna dla całego obszaru powiatu człuchowskiego, to w przypadku obszaru województwa tendencja jest wzrostowa.

Liczba ludności na tle Powiatu Człuchowskiego i Województwa Pomorskiego						
	2010	2011	2012	2013	2014	2015
Pomorskie	2275494	2283500	2290070	2295811	2302077	2307710
Powiat Człuchowski	57683	57491	57402	57193	57028	56887
Miasto i Gmina Debrzno	9377	9354	9301	9272	9210	9208
Miasto Debrzno	5283	5251	5241	5232	5185	5184

Tabela 1 Liczba mieszkańców Debrzno na tle Powiatu Człuchowskiego i Województwa Pomorskiego.

Diagnoza obecnej sytuacji na terenie miasta Debrzno



Rysunek 1. Ludność wg wieku i aktywności zawodowej. Źródło: opracowanie własne na podstawie Banku Danych Lokalnych GUS.

Proces systematycznego odpływu ludności jest także ściśle związany ze zmieniającą się strukturą demograficzną miasta. Dane GUS z ostatnich 6 lat bardzo dobrze obrazują biegunową zmianę liczebności poszczególnych grup ludności (będącej w wieku przedprodukcyjnym, produkcyjnym i poprodukcyjnym). Na terenie miasta systematycznie maleje liczebność grupy mieszkańców będących w wieku przedprodukcyjnym oraz produkcyjnym, a rośnie liczba mieszkańców w wieku poprodukcyjnym. Oznacza to systematyczne starzenie się lokalnej społeczności. W 2015 roku struktura wiekowa lokalnej społeczności kształtowała się następująco: mieszkańcy w wieku przedprodukcyjnym stanowili 19,89 %, ludność w wieku produkcyjnym stanowiła 61,73 %, a mieszkańcy w wieku poprodukcyjnym aż 18,38 %.

Wg opracowań ONZ, wskaźnik procentowy osób w wieku poprodukcyjnym (w ogólnej strukturze ludności) jest kluczowy przy wyznaczaniu tzw. Progu starości zaawansowanej. Opracowania wskazują, że jeżeli w strukturze demograficznej jakiegokolwiek społeczeństwa odsetek osób w wieku poprodukcyjnym (powyżej 65 lat) przekroczy 10%, to możemy mówić o przekroczeniu progu starości zaawansowanej społeczeństwa. Debrzno przekracza

Diagnoza obecnej sytuacji na terenie miasta Debrzno

umowny 10% próg blisko dwukrotnie, co obrazuje osiągnięcie późnego stadium starości społeczności. Wskaźnik obciążenia demograficznego (ludności w wieku nieprodukcyjnym na 100 osób w wieku produkcyjnym) wynosił w 2015 roku 62 i od kilku lat systematycznie rośnie. Jeszcze bardziej obrazowy jest wskaźnik obciążenia demograficznego ludności w wieku poprodukcyjnym na 100 osób w wieku produkcyjnym, który w 2015 roku wyniósł 29,8 i od roku 2010 wzrósł aż o 8,9 punktu. Analizy przeprowadzone na podstawie tych danych wskazują, że liczba ludności na terenie Debrzno w kolejnych latach będzie spadać a proporcje mieszkańców w wieku przedprodukcyjnym, produkcyjnym i poprodukcyjnym będą się zmieniać wprost proporcjonalnie do coraz bardziej starzejącej się lokalnej społeczności.



Rysunek 2. Prognoza demograficzna dla Miasta Debrzno. Źródło: Opracowanie własne na podstawie Banku Danych Lokalnych GUS

Na podstawie danych GUS dotyczących liczby mieszkańców została opracowana prognoza demograficzna, która obrazuje, że przy uwzględnieniu dzisiejszego trendu liczba osób w wieku produkcyjnym i przedprodukcyjnym będzie systematycznie maleć, a liczba osób powyżej 65 roku życia będzie rosła. W roku 2020 liczba osób w wieku poprodukcyjnym przekroczy 23%, a odsetek mieszkańców miasta w wieku produkcyjnym spadnie poniżej 60%.

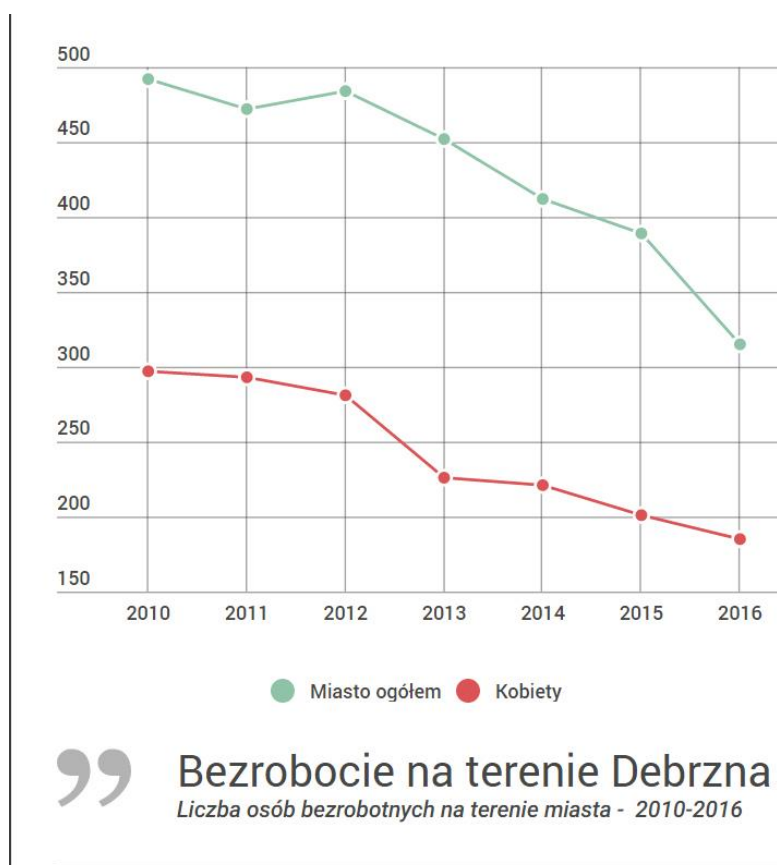
Problem demograficzny jest jednym z największych na terenie miasta. Tak jak ma to miejsce w przypadku wielu małych miast, ujemne saldo demograficzne ma swoje przyczyny zarówno

Diagnoza obecnej sytuacji na terenie miasta Debrzno

w sferze społecznej jak i ekonomicznej. Dlatego też działania mające przeciwdziałać temu negatywnemu zjawisku powinny być traktowane priorytetowo.

Bezrobocie i ubóstwo

Problem demograficzny a zwłaszcza tendencje migracyjne często mają swoje przyczyny w różnorodnych procesach o podłożu ekonomicznym. Czynnikiem różnicującym funkcjonowanie poszczególnych lokalnych społeczności są często problem bezrobocia i ubóstwa. Od samego początku tzw. transformacji ustrojowej na terenie Debrzno systematycznie zwiększało się bezrobocie.



Rysunek 3. Bezrobocie na terenie Miasta Debrzno. Źródło: Opracowanie własne na podstawie danych PUP w Człuchowie.

Stan ten był związany zarówno z likwidacją dużych Państwowych Gospodarstw Rolnych funkcjonujących w mieście i w pobliskich miejscowościach jak i z likwidacją jednostki wojskowej (garnizonu lotniczego), która funkcjonowała w obrębie lotniska położonego w Debrznie Wsi. Ostatnie kilkanaście lat pokazuje to jednak, że stopa bezrobocia

Diagnoza obecnej sytuacji na terenie miasta Debrzno

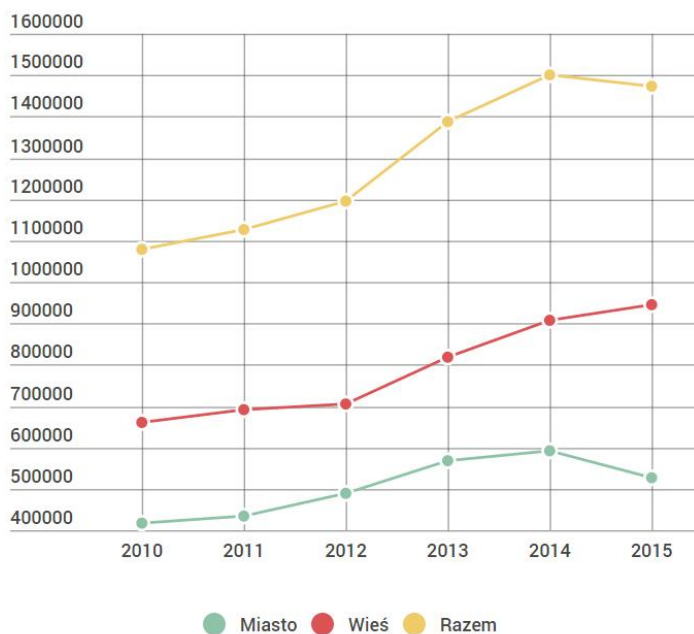
systematycznie spada. Można wręcz zauważyć, że jest zjawisko proporcjonalne do spadków zarówno na poziomie powiatu jak i całego województwa.

Liczba osób bezrobotnych na terenie miasta Debrzno	2010	2011	2012	2013	2014	2015	2016
Ogółem	492	472	484	452	412	389	315
W tym kobiet	297	293	281	226	221	201	185
Udział % ogółem	9,31	8,98	9,23	8,63	7,94	7,50	6,08

Tabela 2. Bezrobocie na terenie Miasta Debrzno. Źródło: Opracowanie własne na podstawie danych PUP w Czulchowie.

Bardzo pozytywną informacją jest fakt, że bezrobocie na terenie miasta w 2016 roku po raz pierwszy spadło poniżej 7% i w listopadzie 2016 roku wynosiło zaledwie 6,08%. To zdecydowanie najlepszy wynik w perspektywie ostatnich 25 lat. Należy mieć niestety świadomość, że zmiany procentowego udziału osób bezrobotnych w ogólnej liczebności populacji Debrzno częściowo mogą być pozorne i wynikające z migracji zarobkowych oraz dobrowolnych wyrejestrowań z rejestru PUP (podyktowanych np. odmowami przyjęcia pracy).

Przynajmniej pozornie problem bezrobocia wiąże się ze zjawiskiem ubóstwa. Instytucją, która na terenie Debrzno przeciwdziała problemowi ubóstwa jest Ośrodek Pomocy Społecznej w Debrznie.



” Pomoc społeczna
Kwoty świadczeń wypłacone w latach 2010-2015

Rysunek 4. Świadczenie pomocy społecznej wypłacane na terenie miasta Debrzno.

Bezsprzecznie należy zauważyć, że udział osób korzystających z różnorodnych form pomocy społecznej wykazuje tendencję spadkową. Fakt ten dotyczy jednak tylko części świadczeń, bo dodatki takie jak np. program 500 + nie zostały ujęte w niniejszym zestawieniu (nie są one uzależnione od sytuacji ekonomicznej mieszkańców). Jak widać spadek kwot wypłacanych świadczeń jest widoczny zwłaszcza na terenie miasta i dotyczy on tylko okresu lat 2014-2015. Zauważalny spadek świadczeń zauważalny jest głównie w 2015 roku.

Kultura i rekreacja

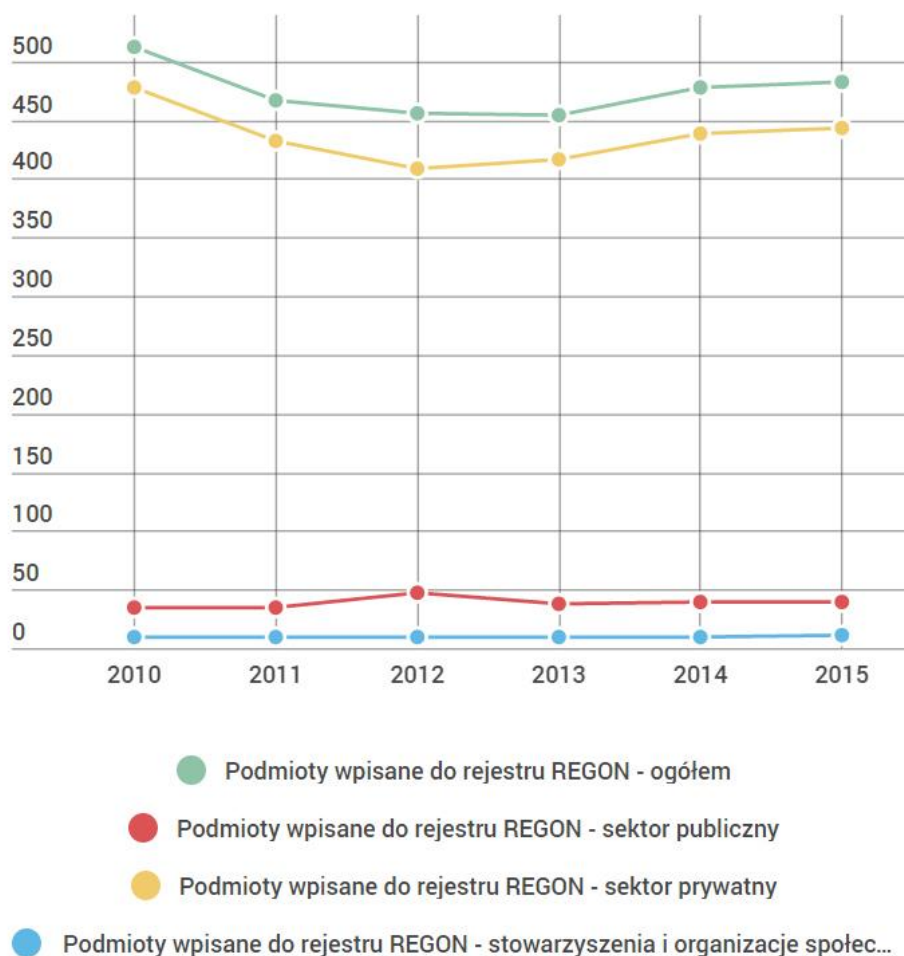
Debrzno przez dziesięciolecia pełniło rolę ważnego lokalnego ośrodka handlowego, usługowego i kulturalnego. Przemiany społeczne i ekonomiczne, a zwłaszcza przekształcenia związane z likwidacją na terenie miasta Państwowych Gospodarstw Rolnych oraz Garnizonu Wojskowego. Największą stratą w sferze kultury była likwidacja działających w mieście dwóch sal kinowych oraz klubu garnizonowego. Dziś na terenie miasta działa samorządowa instytucja kultury: Centrum Kultury Sportu i Turystyki w Debrznie, która zajmuje się organizowaniem na terenie miasta wydarzeń artystycznych oraz animacją ruchu kulturalnego. Centrum Kultury Sportu i Turystyki zajmuje się także realizacją zadań z zakresu sportu i turystyki. W ramach jednostki funkcjonuje także Biblioteka Miejska.

Działania z zakresu kultury w kontekście wdrażania programów rewitalizacji zdegradowanych struktur miejskich są bardzo często wykorzystywaną metodą partycypacyjną. W przypadku wielu działań związanych z różnymi przedsięwzięciami artystycznymi mamy bowiem do czynienia ze swoistym kreowaniem tożsamości nowej przestrzeni i definiowaniu jej nowych lub czasami odzyskanych funkcji.

Przestrzeń miejska w Debrznie w ostatnich latach była raczej rzadko wykorzystywana do realizacji przedsięwzięć o charakterze artystycznym. Generalnie sprowadzają się one do realizacji kilku imprez plenerowych, które mają miejsce na płycie rynku starego miasta. Dzięki zaangażowaniu lokalnych stowarzyszeń często wykorzystywana jest przestrzeń przy tzw. „Baszcie Młyńskiej” gdzie organizowane są różnorodne plenery artystyczne. Z danych Głównego Urzędu Statystycznego wynika, że na terenie Debrzno w 2015 roku odbyło się 19 wydarzeń kulturalnych, w których wzięło udział 6420 osób.

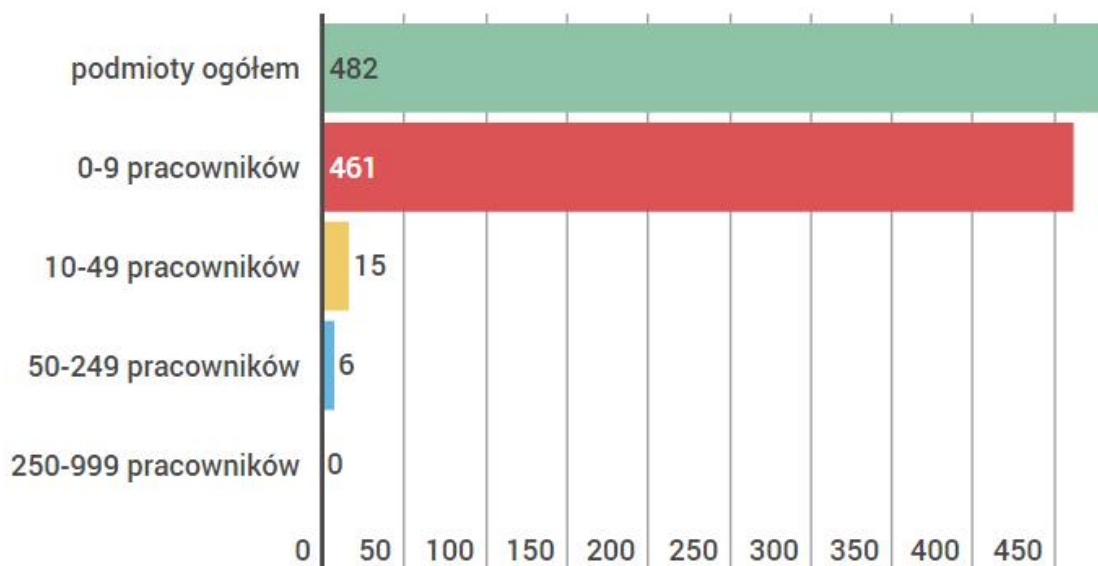
Sfera gospodarcza

Jak już wcześniej zaznaczono Debrzno przez wiele lat pełniło rolę ważnego ośrodka handlowego i usługowego. Cała gmina ma zdecydowanie charakter rolniczy. Dostyć prężnie rozwija się tu branża sadownicza. W 2015 roku na terenie miasta działały 482 podmioty wpisane do rejestru REGON. W grupie tej znajdowało się 39 podmiotów sektora publicznego, 443 podmioty sektora prywatnego oraz 11 organizacji społecznych oraz stowarzyszeń.



Rysunek 5. Podmioty wpisane do rejestru REGON na terenie Debrzno. Źródło: Bank Danych Lokalnych GUS

Jak pokazują dane porównawcze z ostatnich 6 lat liczba działających na terenie Debrzno podmiotów ulega okresowym wahaniom. Najbardziej stabilna jest liczba podmiotów sektora publicznego, która w 2010 roku wynosiła 35, a w 2015 wynosi 39 podmiotów. Największe wahania dotyczą sektora prywatnego. W porównaniu do roku 2010 na terenie miasta funkcjonują 34 podmioty mniej, ale w porównaniu z rekordowo niskim poziomem z roku 2012 jest ich o 34 więcej (w 2012 roku liczba podmiotów prywatnych na terenie miasta spadła w porównaniu z 2010 rokiem z 477 do 409 – do 2015 roku wzrosła ponownie do 443).



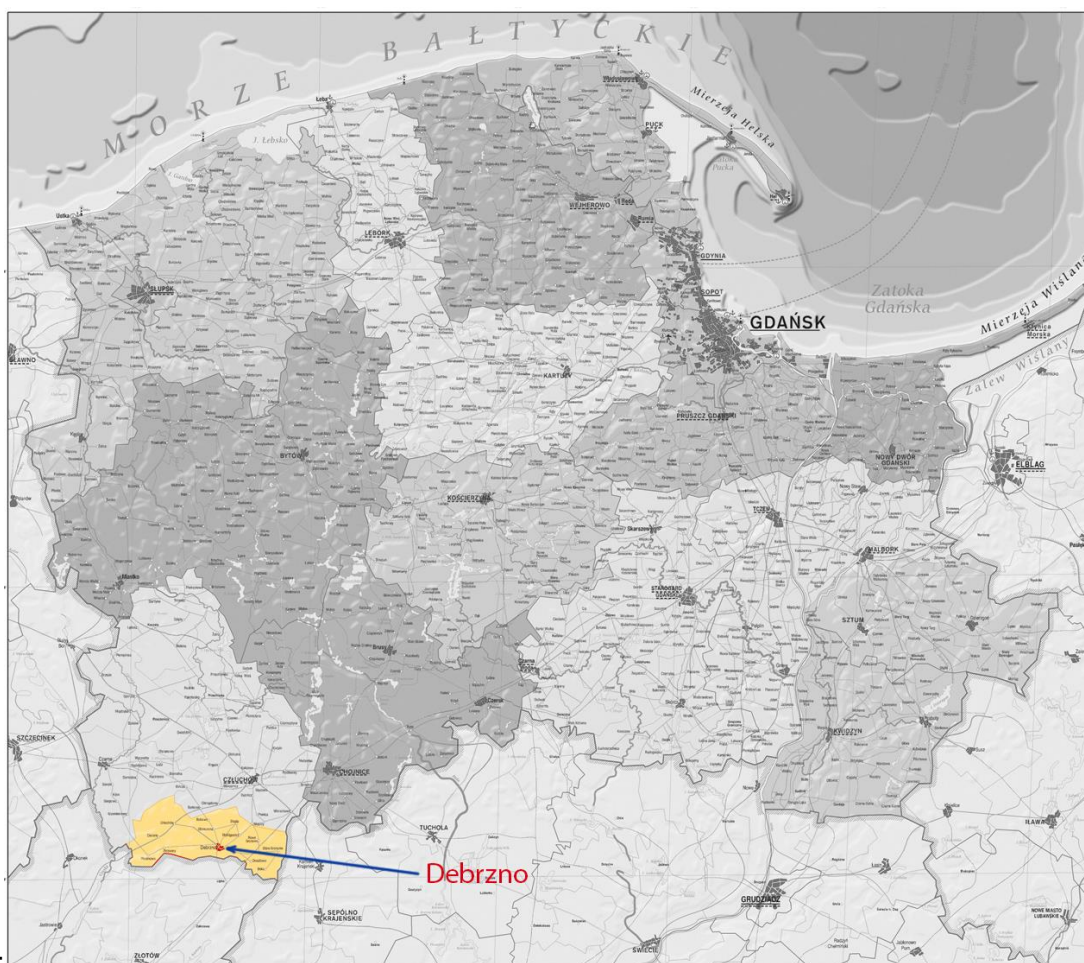
Podmioty gospodarki narodowej wg. klas wielkości

Rysunek 6. Liczba podmiotów gospodarczych działających na terenie Debrzno w 2015 r. wg klas wielkości.

Analizując działające na terenie miasta podmioty należy też zwrócić uwagę, że żaden z nich nie zatrudnia więcej niż 250 pracowników, a zdecydowana większość, bo 95,6% mieści się w przedziale do 9 pracowników. Oznacza, to że większość podmiotów działających na terenie miasta to mikro lub małe przedsiębiorstwa.

Sfera przestrzenna

Miasto i Gmina Debrzno położone jest w południowo – zachodniej części województwa pomorskiego, na granicy z województwem wielkopolskim oraz w części wschodniej – z województwem kujawsko-pomorskim. Samo miasto graniczy bezpośrednio z województwem wielkopolskim i znajduje się na południowym krańcu gminy. Powierzchnia całej gminy to 224,17 km² co stanowi 14,6% powierzchni powiatu człuchowskiego (zdecydowaną większość tego stanowi gmina – 14,2%. Powierzchnia samego miasta wynosi 7 km². Należy zaznaczyć jednak, że nie cały obszar jest zurbanizowany, bo znaczną część tej powierzchni stanowią tereny uprawne, lasy i zbiorniki wodne.



Rysunek 7. Położenie Miasta i Gminy Debrzno.

Cała gmina położona jest w obrębie ważnych korytarzy transportowych: południowego (Malbork – Tczew – Starogard Gdański – Chojnice – Człuchów, droga krajowa nr 22 i linia kolejowa 2013/2014) oraz Zachodniego. Miasto Debrzno pod względem zagospodarowania przestrzennego można uznać za stosunkowo niejednorodne. Wynika to z kilku czynników, które przez ostatnie stulecia kształtowały przestrzeń miejską. Bogata historia i nierzadka zabytkowa zabudowa (oraz układ urbanistyczny śródmieścia) sprawiają, że miasto można z dużą łatwością podzielić na obszary funkcjonalne, których granice wyznaczane są przez kolejne etapy rozbudowy tkanki miejskiej Debrzno. W strukturze przestrzennej Gminy

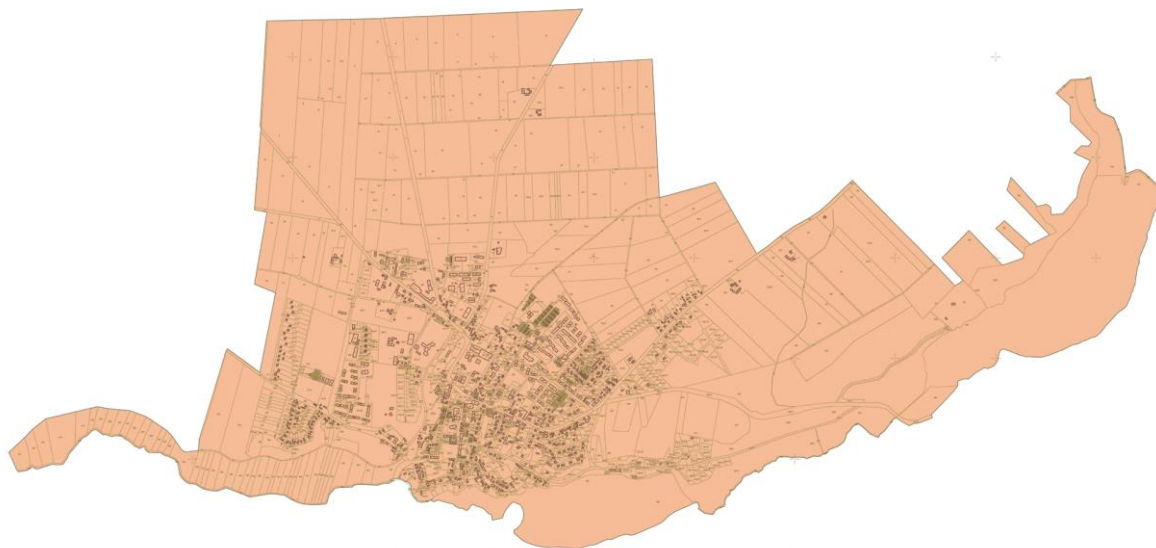
Diagnoza obecnej sytuacji na terenie miasta Debrzno

zdecydowanie dominują użytki rolne, które stanowią ponad 67% powierzchni całkowitej. Kolejną grupę użytków stanowią lasy i grunty leśne (lesistość na poziomie 26,1%). Gmina Debrzno ma bardzo niski wskaźnik urbanizacji. Tereny zabudowane i zurbanizowane w skali całej Gminy stanowią zaledwie nieco ponad 3% obszaru. Obszar miasta ma również rolniczy charakter – na jego terenie dominują użytki rolne stanowiące prawie 68%. Grunty zabudowane i zurbanizowane zajmują 17,8% obszaru. Znaczną część zajmują również lasy i wody (prawie 17% terenu miasta) – w granicach miasta położone są aż dwa jeziora: Żuczek i Staw Miejski.

Struktura przestrzenna Miasta Debrzno	Powierzchnia (ha)	Udział (%)
Ogółem	751	100
Użytki rolne	505,4	67,3
Lasy i wody	117,9	15,7
Grunty zabudowane i zurbanizowane	133,7	17,8

Tabela 3. Struktura przestrzenna Debrzno.

Układ przestrzenny miasta jest stosunkowo niejednorodny. Zarówno rodzaj zabudowy jak i układ przestrzenny pozwalają na wyodrębnienie w miarę autonomicznych obszarów funkcjonalnych miasta. W większości przypadków znajdują one odzwierciedlenie w granicach poszczególnych osiedli mieszkalnych lub w obszarach wynikających z historycznych etapów rozbudowy Debrzno.



Rysunek 8. Mapa obszaru miejskiego w Debrznie.

Uwarunkowania historyczne

Pierwsza wzmianka historyczna dotycząca Debrzno pojawia się w źródłach w **1346r.** Z roku tego pochodzi dokument, w którym komtur z Człuchowa Johann von Barkenfelde ofiarowuje swemu słudze Tilo 4 ławy na "polu debrzneńskim". W r. **1354** wielki mistrz Winrych Kniprode nadaje Debrznu prawo miejskie. Do bitwy pod Grunwaldem Debrzno pozostaje pod wpływami zakonu krzyżackiego : po r. 1410 Władysław Jagiełło oddaje je księciu słupeckiemu Bogusławowi. W r. 1454 Debrzno wraz z ziemią bytowską i białoborską poddaje się królowi polskiemu i do I rozbioru należy do państwa polskiego. W okresie 1772 do 1945 terytorialnie stanowi własność Prus, później Niemiec³. Miasto założone zostało na planie regularnym szachownicowym z prostokątnym rynkiem po środku. Debrzno miało naturalne warunki obronne, które zostały wzmocnione przez silne obwarowania. Dzisiejsze śródmieście otaczał: „Mur wzniesiony na wysokim ponad 1m cokole z granitowych głazów polnych, ciasnym pierścieniem opasywał miasto. Masywne baszty narożne i baszty wtopione w ciąg murów, otwarte od strony miasta, ustawione w odległości 20-25 metrów wzmocniały warowność. Niewątpliwie, mury zwieńczone pierwotnie blankami posiadały ganek-przeście obronne ułatwiające komunikację między basztami”⁴. Mury obronne stanowią dziś największy zabytek znajdujący się na terenie miasta. „W wypadku Debrzno wzniesienie murów zwiędzić należy z datą uzyskania przez miasto praw miejskich w r. 1354. Jest to data wyznaczająca dolną granicę najstarszej partii murów. Należy przypuścić /przez analogię/ że całość powstała w ciągu dość krótkiego okresu, w całości mury mieszczą się w II poł. XIV w. Zachowane partie murów pozwalają bowiem wnioskować, że powstały one w jednym etapie i nie były w późniejszych okresach podwyższane jak to miało miejsce w wielu miastach średniowiecznych”⁵. Do dnia dzisiejszego zachowała się tylko zachodnia część murów obronnych. Najdokładniejsza inwentaryzacja zachowanych do dziś fragmentów umocnień pochodzi z lipca 1959 roku i została wykonana przez inż. Arch. F. Dzierżoniowskiego z P.P. Pracowni Konserwacji Zabytków w Warszawie. Na podstawie dostępnych dokumentów nie jest niestety możliwe dokładne odtworzenie obiektu z czasów gdy funkcjonował on w całości. W dostępnych materiałach nie funkcjonują niestety przekazy ikonograficzne, fotografie o opisy pierwotnego założenia obronnego.

³ Opracowano na podstawie dokumentów udostępnionych przez Wojewódzki Urząd Ochrony Zabytków Delegatura w Słupsku

⁴ Dokumentacja historyczna opracowana przez mgr Iwonę Strzelecką (zbiory Wojewódzki Urząd Ochrony Zabytków Delegatura w Słupsku).

⁵ Dokumentacja historyczna opracowana przez mgr Iwonę Strzelecką (zbiory Wojewódzki Urząd Ochrony Zabytków Delegatura w Słupsku).



Fotografia 1 Zachowany do dziś fragment średniowiecznych murów obronnych oraz odrestaurowana „Baszta Młyńska”.

Ciekawy przykład zagospodarowania przestrzeni stanowi także pierwotny układ zabudowy śródmieścia Debrzno (rynek starego miasta), którego dzisiejszy układ przestrzenny i forma zabudowy znacząco odbiega od kształtu pierwotnego. Działania wojenne oraz późniejszy okres braku dbałości o odtwarzanie pierwotnego ukształtowania przestrzeni małych ośrodków miejskich spowodował poważne ubytki w zabudowie miasta wynoszące około 30% stanu. Najdotkliwiej ucierpiały okolice rynku starego miasta. Stan ten niestety nie uległ znaczącym zmianom do dnia dzisiejszego.



Fotografia 2. Przedwojenna zabudowa Rynku Starego Miasta w Debrznie.

Próba odtworzenia historycznego układu śródmieścia było opracowanie „Studium Rewaloryzacji Śródmieścia Miasta Debrzno” przygotowane przez Wojewódzkie Przedsiębiorstwo Geodezyjno – Kartograficzne w Słupsku. Dokument, który powstał w 1983 roku obejmował obszar śródmieścia wyznaczony przebiegiem średniowiecznych murów miejskich oraz od strony wschodniej okolice ul. Brzozowej, a od północy do tzw. Placu Poczтового. Głównym założeniem było uzupełnienie zabudowy miejskiej dla podkreślenia zabytkowego układu urbanistycznego, szczególnie uzupełnienia pierzei Rynku.

Polityka przestrzenna

Za politykę przestrzenną miasta odpowiada Urząd Miasta i Gminy Debrzno. Większość prowadzonych działań wynika bezpośrednio z ustawy o planowaniu i zagospodarowaniu przestrzennym. Jednym z głównych zadań jest nadzór nad różnorodnymi opracowaniami natury planistycznej: studium uwarunkowań i kierunków zagospodarowania przestrzennego Miasta i Gminy Debrzno oraz miejscowymi planami zagospodarowania przestrzennego. Na podstawie tych ostatnich (posiadających status prawa miejscowego) kształtowana jest wszelka działalność inwestycyjna związana bezpośrednio z zagospodarowaniem przestrzennym i budownictwem (zarówno o charakterze mieszkaniowym, przemysłowym jak i infrastrukturalnym). W 2015 roku na terenie Miasta i Gminy Debrzno obowiązywało łącznie 6 miejscowych planów zagospodarowania przestrzennego. Trzy spośród nich obejmowały obszar miasta. W 2015 roku cały obszar miasta był objęty miejscowymi planami zagospodarowania przestrzennego.

Obszar objęty planem	Data uchwalenia	Zmiana wprowadzone do planu
Park Przemysłowy Cierznie	30.08.2002	
Jezioro Miejskie	30.08.2002	
Jezioro Żuczek	13.09.2003	9.09.2016
Skowarnki	13.09.2003	
Miasto Debrzno	24.02.2006	13.12.2013
		9.09.2016
		9.09.2016
Plan zalesień	22.12.2009	13.12.2013

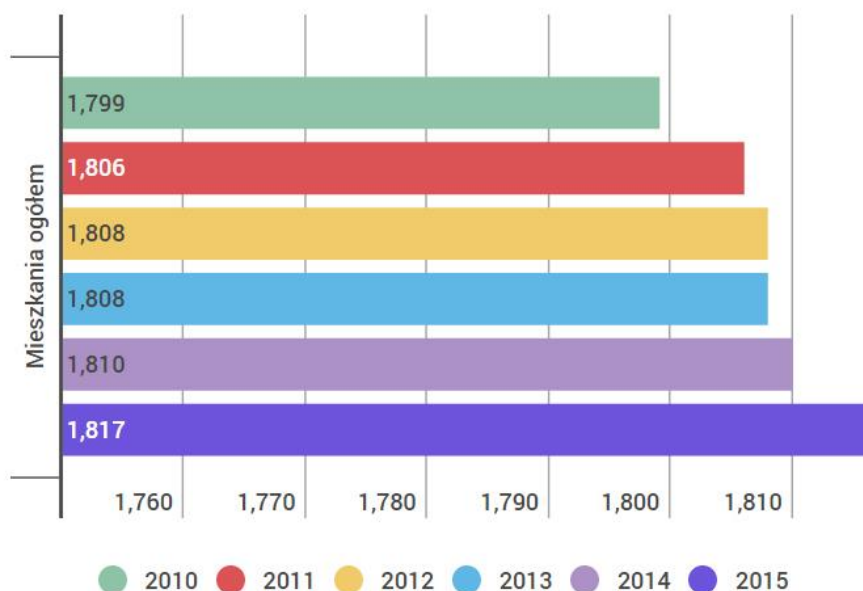
Tabela 4. Plany miejscowe na terenie Miasta i Gminy Debrzno. Opracowanie na podstawie Rejestru Miejscowych Planów Zagospodarowania Przestrzennego Miasta i Gminy Debrzno.

Plan zalesień i Miejscowy plan dla miasta Debrzno były częściowo zmieniane w roku 2013. Kolejne zmiany wprowadzono w 2016 roku i dotyczyły one tylko obszaru ewidencyjnego miasta (Jezioro Żuczek, ul. Jeziorna i ul. Okrzei oraz Os. 35 – lecia PRL). W trakcie opracowania niniejszego dokumentu trwały prace nad zmianą Miejscowego Planu Zagospodarowania Przestrzennego dla śródmieścia Debrzno.

Zasoby Mieszkaniaowe

Problem zasobów mieszkaniowych i mieszkalnictwa powinien być jednym z podstawowych zagadnień polityki rozwoju miast. Debrzno nie jest przypadkiem odosobnionym. Za politykę w zakresie komunalnych zasobów mieszkaniowych w Debrznie odpowiedzialny jest Zakład Gospodarki Komunalnej i Mieszkaniowej. Przedmiotem działalności ZGKiM jest gospodarowanie przekazanymi nieruchomościami i lokalami.

Na terenie miasta ogółem w 2015 roku znajdowało się 1817 lokali mieszkalnych. Ich liczba wzrosła w przeciągu ostatnich pięciu lat zaledwie o 1% (18 mieszkań więcej).



Zasoby mieszkaniowe na terenie miasta - mieszkania ogółem

Rysunek 9. Zasoby mieszkaniowe na terenie Debrzno.

W rezultacie wskaźniki w zakresie mieszkalnictwa poprawiły się bardzo nieznacznie. Symbolicznie wzrosła przeciętna powierzchnia użytkowa 1 mieszkania (z 62,9 m² do 63,8 m²). Chociaż trzeba uznać ją za relatywnie wysoką. W podobnej proporcji zwiększyła się także powierzchnia użytkowa mieszkania przypadająca na 1 osobą (z 21,4 m² w 2010 r. do 22,4 m² w roku 2015). Jedynym wskaźnikiem, który uległ wyraźnemu poprawieniu jest liczba mieszkań przypadających na 1000 mieszkańców. Wskaźnik w tym wypadku wzrósł w przeciągu ostatnich 5 lat z 340,6 do 350,5.

Diagnoza obecnej sytuacji na terenie miasta Debrzno

Dane dla Miasta Debrzno	2010	2011	2012	2013	2014	2015
przeciętna powierzchnia użytkowa 1 mieszkania	62,9 m ²	63,2m ²	63,6m ²	63,6m ²	63,6m ²	63,8m ²
przeciętna powierzchnia użytkowa mieszkania na 1 osobę	21,4m ²	21,7m ²	21,9m ²	22,0m ²	22,2m ²	22,4m ²
przeciętna liczba izb na 1 mieszkanie	3,78	3,79	3,80	3,80	3,81	3,81
liczba mieszkań na 1000 mieszkańców	340,6	343,9	345,0	345,6	349,1	350,5

Tabela 5. Dane dotyczące powierzchni lokali mieszkalnych, liczby izb oraz liczby mieszkań w przeliczeniu na 1000 mieszkańców.⁶

Blisko 7% spośród wszystkich lokali stanowiły w 2015 roku lokale komunalne (dokładnie 127 lokali co stanowiło 6,98% wszystkich lokali mieszkalnych na terenie miasta). Powierzchnia mieszkań będących w zarządzie Miasta Debrzno (znajdujących się na terenie miasta) wynosiła 5411,86 m² co stanowiło niespełna 5% całkowitej powierzchni mieszkań na terenie miasta. Poniżej zamieszczono zestawienie lokali komunalnych znajdujących się na terenie miasta i będących w zasobach ZGKiM. Lokale znajdujące się na terenie miasta stanowią ponad 63% wszystkich komunalnych lokali mieszkalnych. Spośród 200 lokali aż 127 znajduje się bowiem w samym Debrznie. Średnia powierzchnia mieszkania komunalnego w mieście wynosi 42,6 m².

Lokale komunalne na terenie Debrzno		
Ulica	Liczba lokali	powierzchnia
Barlickiego	3	140,08
Brzozowa	2	85,89
Buczka	3	101,13
Czerniakowska	8	322,89
Długa	16	651,28
Górna	5	198,35
Jeziorna	2	83,66
Kościuszki	5	215,7
Miła	1	38
Miodowa	4	238,73

⁶ Opracowanie własne na podstawie Banku Danych Lokalnych GUS.

Diagnoza obecnej sytuacji na terenie miasta Debrzno

Młyńska	2	89,76
Moniuszki	8	319,8
Niepodległości	3	188,27
Okrzei	7	376,99
Przechodnia	7	305,3
Rynek	10	446,3
Traugutta	7	337,41
Witosa	16	580,48
Wojska Polskiego	15	582,71
Zjednoczenia	3	109,13
Razem	127	5411,86

Tabela 6. Zestawienie lokali komunalnych na terenie Debrzno.⁷

Co istotne dla obrazu infrastruktury miejskiej od 2010 roku systematycznie zwiększa się liczba mieszkań wyposażonych w sieć wodociągową oraz w centralne ogrzewanie. Co ciekawe od 2010 roku spadła liczba mieszkańców korzystających z oczyszczalni ścieków. Jednocześnie prawie dwukrotnie zwiększyła się ilość zebranych zmieszanych odpadów komunalnych przypadających na jednego mieszkańca (ze 123,1 kg w 2010 roku do 240,9 kg w roku 2015). W latach 2008-2013 obserwowany był także powolny spadek liczby wypłacanych dodatków mieszkaniowych. Jeszcze w 2008 roku było to 4572 dodatki, a w 2015 roku już tylko 3129. Zmniejszona liczba wypłaconych dodatków mieszkaniowych nie jest jednak wprost proporcjonalna do ogólnych kwot udzielanego wsparcia. W 2010 roku wynosiło ono łącznie 783,886,17 zł, a w 2015 roku już 957,386,06 zł. Najwyższa suma wydatkowana była w roku 2014 i wynosiła 1,022,570,58 zł.

DODATKI MIESZKANIOWE	2010	2011	2012	2013	2014	2015
Liczba dodatków mieszkaniowych	4572	3314	3193	3443	3385	3129
Ogólna kwota przyznanych dodatków mieszkaniowych	783.886,17 zł	803.403,13 zł	864.674,98 zł	979.248,36 zł	1.022.369,06	957.038,06

Tabela 7. Wypłacone dodatki mieszkaniowe na terenie Debrzno.⁸

⁷ Opracowanie własne na podstawie danych Miasta i Gminy Debrzno.

⁸ Opracowanie własne na podstawie danych Miasta i Gminy Debrzno.

Delimitacja obszaru zdegradowanego

Metodologia wyznaczania granic

Delimitacja obszarów kryzysowych Debrzna poprzedzona została szczegółowym badaniem stanu zagospodarowania przestrzennego oraz kondycji społeczno-gospodarczej miasta. Analiza sytuacji społecznej i ekonomicznej została wzbogacona o analizę wskaźnikową prowadzoną odrębnie dla poszczególnych obszarów miasta, które zostały wyznaczone przez przyjętą jednostkę delimitacyjną – ulicę. Przyjęte wytyczne pozwoliły precyzyjnie wytypować te obszary miasta, na których dysharmonia przestrzenna oraz natężenie problemów społecznych i gospodarczych jest szczególnie duże. Występujące w ich obrębie negatywne zjawiska społeczne i ekonomiczne oraz nierzadkie dysproporcje w rozwoju przestrzennym powodują wyraźne zróżnicowanie poziomu życia mieszkańców. Pokrywanie się niektórych obszarów miasta z pełnionymi kiedyś przez nie funkcjami (np. osiedla będące pozostałościami po byłych Państwowych Gospodarstwach Rolnych) i związane terytorialnie z nasilającymi się problemami ekonomicznymi i społecznymi ukazuje obraz miasta, na terenie którego nie trudno o powstanie patologii społecznych oraz utrwalanie się zjawisk wykluczenia społecznego określonych grup mieszkańców. Delimitacja obszarów zagrożonych wykluczeniem została przeprowadzona na podstawie szeregu wskaźników, których zróżnicowanie na terenie Debrzna pozwoliło wyznaczyć obszary odmienne zarówno pod względem przestrzennym jak społeczno – gospodarczym. Jako podstawową jednostkę delimitacyjną przyjęto ulicę, która zapewnia odpowiedni stopień zróżnicowania, przy jednoczesnej zwartości funkcjonalnej oraz odpowiada ewentualnym potrzebom organizacji terytorialnej i zarządzania danym obszarem.

W trakcie procesu delimitacji analizie poddano wszystkie ulice znajdujące się w granicach administracyjnych Debrzna:

35-lecia PRL, Adama Mickiewicza, Barlickiego, Buczka, Cicha, Czerniakowska, Długa, Górna, Harcerska, Henryka Sienkiewicza, Jana Kochanowskiego, Jeziorna, Królewska, Miła, Miodowa, Młynarska, Młyńska, Mokotowska, Niepodległości, Ogrodowa, Przechodnia, Rapackiego, Romualda Traugutta, Rynek, Sezamkowa, Sportowa, Stanisława Moniuszki, Stefana Okrzei, Strzelecka, Tadeusza Kościuszki, Trębacka, Wąska, Wincentego Witosa, Wojska Polskiego, Wspólna, Zjednoczenia.

Metody badania, aktualność danych oraz problemy napotkane przy ich pozyskaniu.

W celu pozyskania kompleksowych oraz rzetelnych informacji, wykorzystane w opracowaniu dane zostały pozyskane z różnorodnych źródeł. Główną techniką ich pozyskania była analiza danych zastanych.

Wykorzystano dane statystyczne z 2012 roku, a w przypadku dwóch wskaźników tj. udział budynków mieszkalnych wybudowanych przed rokiem 1970 w ogólnej ich liczbie oraz przeciętna powierzchnia użytkowa lokalu na osobę danych z 2011 roku.

W trakcie pozyskiwania danych największym problemem okazała się fakt, że programy, rejestry i ewidencje jakimi dysponują urzędy i pozostałe jednostki, do których występowano w celu pozyskania danych, rzadko kiedy dostarczały danych w postaci gotowych wskaźników. W przypadku pozyskania niepełnych danych tworzono wartość wskaźnika łącząc poszczególne dane niekiedy z różnych źródeł.

Wyniki analizy wskaźnikowej

Miasto Debrzno zajmuje obszar 7 km², który zamieszkuje 5 171 mieszkańców (stan na 31.12.2015r.). Poszczególne analizowane wskaźniki zostały zagregowane w taki sposób aby jednostkami analizowanymi przez ich pryzmat były pojedyncze ulice. W celu wyznaczenia obszarów kryzysowych dokonano podziału miasta Debrzno na obszary, które powstały z wizualizacji stref cechujących się podobnymi wartościami poszczególnych wskaźników. Cechy wspólne poszczególnych podstawowych jednostek delimitacyjnych wyłonione na podstawie analizy pozyskanych danych na terenie miasta pozwoliły na wyznaczenie 6 obszarów.

Obszar nr 1

Obszar obejmujący głównie starą część miasta, zlokalizowany w centrum miasta. W skład obszar wchodzi następujące ulice: Barlickiego, Długa, Dobra, Duboisa, Harcerska, Kościuszki, Młyńska, Moniuszki, Rataja, Rynek, Traugutta oraz Witosa. Obszar zamieszkiwany jest przez 748 mieszkańców.

Obszar nr 2

Obszar obejmujący popegeerowskie osiedle oraz przyległe ulice. Obszar zlokalizowany jest w zachodniej części miasta, obejmuje następujące ulice: Kwiatowa, Ogrodowa, Parkowa, Rapackiego, Sportowa, Szkolna. Obszar zamieszkiwany jest przez 925 mieszkańców.

Obszar nr 3

Obszar obejmujący blokowiska oraz sąsiadujące ulice. Obszar tworzą następujące ulice: Czerniakowska, Królewska, Miła, Miodowa, Młynarska, Niepodległości, Plac Pocztowy, Strzelecka zamieszkiwane przez 703 mieszkańców.

Obszar nr 4

Obszar w skład, którego wchodzi przede wszystkim domki jednorodzinne stanowiące zaplecze noclegowe przy strefie rekreacyjnej oraz przyległe tereny. Obszar obejmuje ulice: Brzozową, Buczka, Cichą, Górną, Gronowską, Jeziorną księdza Skorupki, Leśną, Okrzei,

Sezamkową, Wąską, Wojska Polskiego, Wspólną, Zjednoczenia. Obszar zamieszkuje 865 mieszkańców.

Obszar nr 5

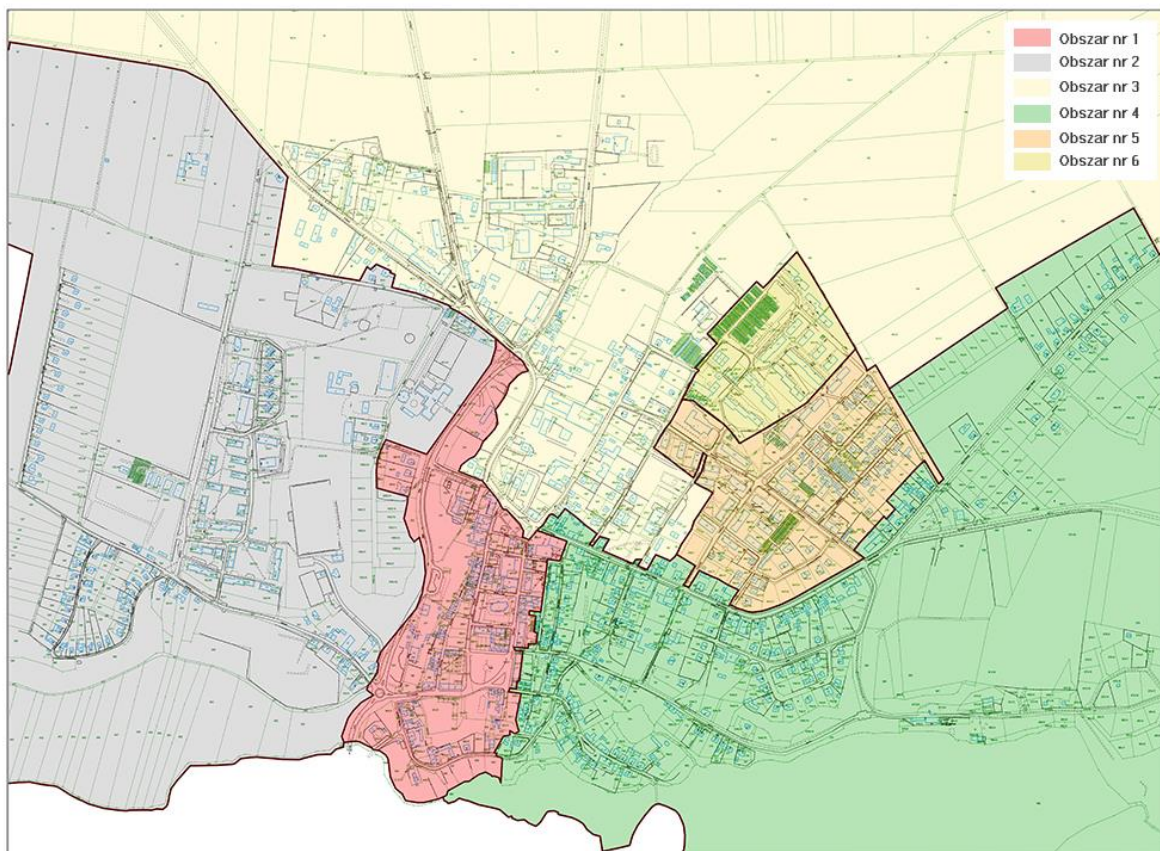
Obszar położony przy drodze wojewódzkiej 188. W skład obszaru wchodzi następujące ulice: Chopina, Kochanowskiego, Koplińskiego, Mickiewicza, Mokotowska, Przechodnia, Sienkiewicza, Trębacka. Obszar zamieszkuje 893 mieszkańców.

Obszar nr 6

Obszar zlokalizowany na terenie największego osiedla w Debrznie : osiedla 35- lecia PRL. Spośród wyznaczonych obszarów jest on największy pod względem liczby ludności. Zamieszkiwany jest przez 1037 mieszkańców.

Obszary wyznaczone na terenie Debrzna											
Obszar nr 1		Obszar nr 2		Obszar nr 3		Obszar nr 4		Obszar nr 5		Obszar nr 6	
ulica	I.I.	ulica	I.I.	ulica	I.I.	ulica	I.I.	ulica	I.I.	ulica	I.I.
Barlickiego	65	Kwiatowa	83	Czerniakowska	391	Brzozowa	20	Chopina	12	Os. 35-lecia PRL	1037
Długa	68	Ogrodowa	736	Królewska	72	Buczka	15	Kochanowskiego	17		
Dobra	2	Parkowa	9	Miła	52	Cicha	30	Koplińskiego	22		
Dubois	3	Rapackiego	70	Miodowa	62	Górna	100	Mickiewicza	53		
Harcerska	20	Sportowa	18	Młynarska	33	Gronowska	0	Mokotowska	114		
Kościuszki	185	Szkolna	9	Niepodległości	44	Jeziorna	55	Przechodnia	608		
Młyńska	72			Plac Pocztowy	3	Księdza Skorupki	15	Sienkiewicza	58		
Moniuszki	56			Strzelecka	46	Leśna	58	Trębacka	9		
Rataja	1					Okrzei	136				
Rynek	105					Sezamkowa	7				
Traugutta	106					Wąska	44				
Witosa	65					Wojska Polskiego	333				
						Wspólna	11				
						Zjednoczenia	41				
	748		925		703		865		893		1037

Tabela 8. Obszary wyznaczone na terenie Debrzna.



Rysunek 10. Obszary funkcjonalne na terenie miasta Debrzno – obszar zurbanizowany (podział do celów porównawczych)⁹.

Obszar o największym stopniu degradacji

Proces wyznaczania poszczególnych obszarów na terenie miasta i identyfikacja obszarów kryzysowych została przeprowadzona na podstawie analizy wskaźnikowej na trzech płaszczyznach: społecznej, gospodarczej i przestrzennej. Wszystkie wskaźniki zostały w pierwszej kolejności odniesione do podstawowej jednostki delimitacyjnej, czyli ulicy. Kolejnym etapem było wyznaczenie na podstawie uzyskanych wyników obszarów charakteryzujących się podobnymi wartościami poszczególnych wskaźników.

Ocena sytuacji kryzysowej w podsystemie społecznym odbyła się poprzez ocenę następujących wskaźników obowiązkowych:

- liczba osób korzystających z zasiłków pomocy społecznej na 1 tys. ludności

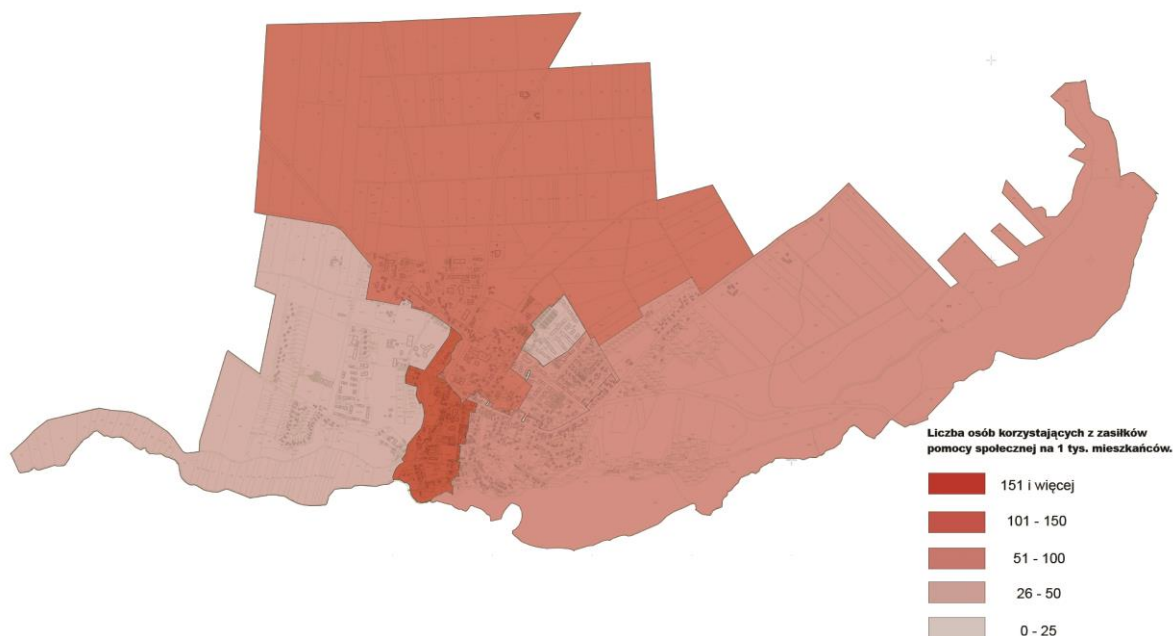
⁹ Mapa poglądowa obejmuje tylko zurbanizowaną część obszaru miasta.

- udział długotrwale bezrobotnych wśród osób w wieku produkcyjnym
- liczba przestępstw na 1 tys. ludności
- liczba przestępstw przeciwko rodzinie i opiece na 10 tys. ludności

Jednostka urbanistyczna	Wskaźniki kluczowe – sfera społeczna		
	Liczba osób korzystających z zasiłków pomocy społecznej na 1 tys. mieszkańców	Udział długotrwale bezrobotnych wśród osób w wieku produkcyjnym	Liczba przestępstw na 1 tys. ludności
Pomorskie (wskaźniki referencyjne)	52,9	2,4	27,7
Obszar 1	165,65	7,50	18,80
Obszar 2	46,49	4,67	11,53
Obszar 3	107,10	5,00	31,81
Obszar 4	98,21	6,14	8,81
Obszar 5	75,65	6,50	4,45
Obszar 6	40,50	4,00	3,86

Tabela 9. Wskaźniki kluczowe w sferze społecznej. Źródło; Opracowanie własne na podstawie danych UMIG.

Wartość wskaźników obowiązkowych została odniesiona do wartości referencyjnej dla województwa. Kolorem żółtym zaznaczono w tabeli wartości wskaźników, które przekraczają wskaźniki referencyjne dla Województwa Pomorskiego. W odniesieniu do pierwszych dwóch wskaźników (liczba osób korzystających z zasiłków pomocy społecznej na 1 tys. mieszkańców oraz „udział długotrwale bezrobotnych wśród osób w wieku produkcyjnym”) obszarem, który charakteryzuje się najwyższymi wskazaniami jest obszar pierwszy obejmujący starą część miasta.



Rysunek 11. Liczba osób korzystających z zasiłków pomocy społecznej na 1 tys. mieszkańców.

W odniesieniu do wszystkich czterech wskaźników szczególnie wyróżnia się także obszar trzeci (w którego przypadku wartości wszystkich wskaźników przekraczają wskaźniki referencyjne dla całego województwa).

Ocenie poddano również dwa wybrane wskaźniki fakultatywne:

- wielkość zasiłków pomocy rodzinie w przeliczeniu na rodzinę
- odsetek dzieci i młodzieży nieotrzymujących promocji do następnej klasy w szkole podstawowej i gimnazjum
- liczba fundacji, stowarzyszeń, organizacji społecznych aktywnych na analizowanym obszarze

Największe zasiłki pomocy rodzinie przyznawane są w obszarze 6. Największy odsetek młodzieży nie otrzymującej promocji do następnej klasy charakteryzuje ponownie obszar 1, czyli centrum miasta.

Jednostka urbanistyczna	Wskaźniki fakultatywne – sfera społeczna		
	Wielkość zasiłków pomocy rodzinie w przeliczeniu na rodzinę	Odsetek dzieci i młodzieży nie otrzymujący promocji do następnej klasy w szkołach podstawowych i gimnazjach	Liczba fundacji, stowarzyszeń, organizacji społecznych aktywnych na analizowanym obszarze
Średnia w mieście	2218,65	3,13	3
Obszar 1	2363,34	8,60	2
Obszar 2	1876,86	0,00	5
Obszar 3	1689,77	0,33	1
Obszar 4	2581,69	1,00	6
Obszar 5	1822,95	0,24	0
Obszar 6	2683,88	2,41	0

Tabela 10. Wskaźniki fakultatywne w sferze społecznej.

Źródłem pozyskania danych był następujące instytucje: Urząd Miasta i Gminy Debrzno, Ośrodek Pomocy Społecznej w Debrznie, Powiatowy Urząd Pracy w Człuchowie, Komisariat Policji w Debrznie oraz Zespół Szkół w Debrznie.

Ocena sytuacji kryzysowej w podsystemie gospodarczym

Ocena sytuacji kryzysowej w podsystemie gospodarczym odbyła się poprzez ocenę następujących wskaźników obowiązkowych:

- liczba zarejestrowanych podmiotów gospodarki narodowej na 100 osób
- odsetek osób w wieku poprodukcyjnym w ogólnej liczbie ludności

Delimitacja obszaru zdegradowanego

- odsetek osób z wykształceniem gimnazjalnym lub poniżej w ogólnej liczbie bezrobotnych

Wartość wskaźników obowiązkowych została odniesiona do wartości referencyjnej dla województwa. W poniższej tabeli zestawiono wyniki uzyskane dla poszczególnych obszarów na terenie miasta.

Jednostka urbanistyczna	Wskaźniki kluczowe – sfera gospodarcza	
	Liczba zarejestrowanych podmiotów gospodarki narodowej na 100 osób	Odsetek osób bezrobotny z wykształceniem gimnazjalnym lub poniżej w ogólnej liczbie bezrobotnych
Pomorskie (wskaźniki referencyjne)	11,6	28,3
Obszar 1	5,61	33,17
Obszar 2	3,33	21,67
Obszar 3	7,14	13,88
Obszar 4	4,85	17,36
Obszar 5	1,24	32,25
Obszar 6	1,25	7,00

Tabela 11. Wskaźniki kluczowe w sferze gospodarczej.

Ocenie poddano również jeden wskaźnik fakultatywny:

- wielkość dochodów gminy z tytułu podatku od nieruchomości w odniesieniu do średniej miasta

Jednostka urbanistyczna	Wskaźnik fakultatywny
	Wielkość dochodów gminy z tytułu podatku od nieruchomości w odniesieniu do średniej miasta
Średnia miasta	264,55
Obszar 1	244,65
Obszar 2	137,79
Obszar 3	443,64
Obszar 4	524,44
Obszar 5	173,15
Obszar 6	164,91

Tabela 12. Wielkość dochodów gminy z tytułu podatków od nieruchomości - wskaźnik fakultatywny.

Omówienie wartości wskaźników mieszczących się w sferze analiz gospodarczych obrazuje dużą heterogeniczność terenu miasta. Wskaźnik: liczba zarejestrowanych podmiotów gospodarki narodowej na 100 osób we wszystkich analizowanych obszarach miasta jest znacznie niższy od średniej w województwie. Największy w mieście wskaźnik charakteryzujący przedsiębiorczość jest w obszarze nr 1 oraz 3. Obszar śródmieścia

charakteryzuje się dosyć dużym odsetkiem podmiotów gospodarki narodowej. Stan ten jest wynikiem stosunkowo dobrze rozwiniętej sfery usługowej, która w większości ulokowana jest w ścisłym centrum co jest z resztą charakterystyczne dla większości miast.

Drugi analizowany wskaźnik obligatoryjny (odsetek osób bezrobotny z wykształceniem gimnazjalnym lub poniżej w ogólnej liczbie bezrobotnych) po raz kolejny wskazuje obszar nr 1 (śródmieście) jako wyraźnie przekraczający wskaźniki referencyjne dla całego województwa.

W wyniku analizy wskaźnika fakultatywnego możemy zaobserwować, że największe wpływy z podatku od nieruchomości są w obszarze nr 3 oraz 4 co jest związane z rozwiniętą strefą usługowo- handlową.

Źródłem pozyskania danych były następujące instytucje: Urząd Miasta i Gminy Debrno, Powiatowy Urząd Pracy w Człuchowie.

Ocena sytuacji kryzysowej w podsystemie przestrzennym

Ocena sytuacji kryzysowej w podsystemie przestrzennym odbyła się poprzez ocenę jednego wskaźnika obligatoryjnego:

- udział budynków mieszkalnych wybudowanych przed 1970r.

Jednostka urbanistyczna	Wskaźniki kluczowe
	Liczba budynków wybudowanych przed 1970 do ogólnej liczby budynków
Pomorskie (wskaźniki referencyjne)	42,3
Obszar 1	100
Obszar 2	71,67
Obszar 3	100
Obszar 4	78,57
Obszar 5	75,00
Obszar 6	0,00

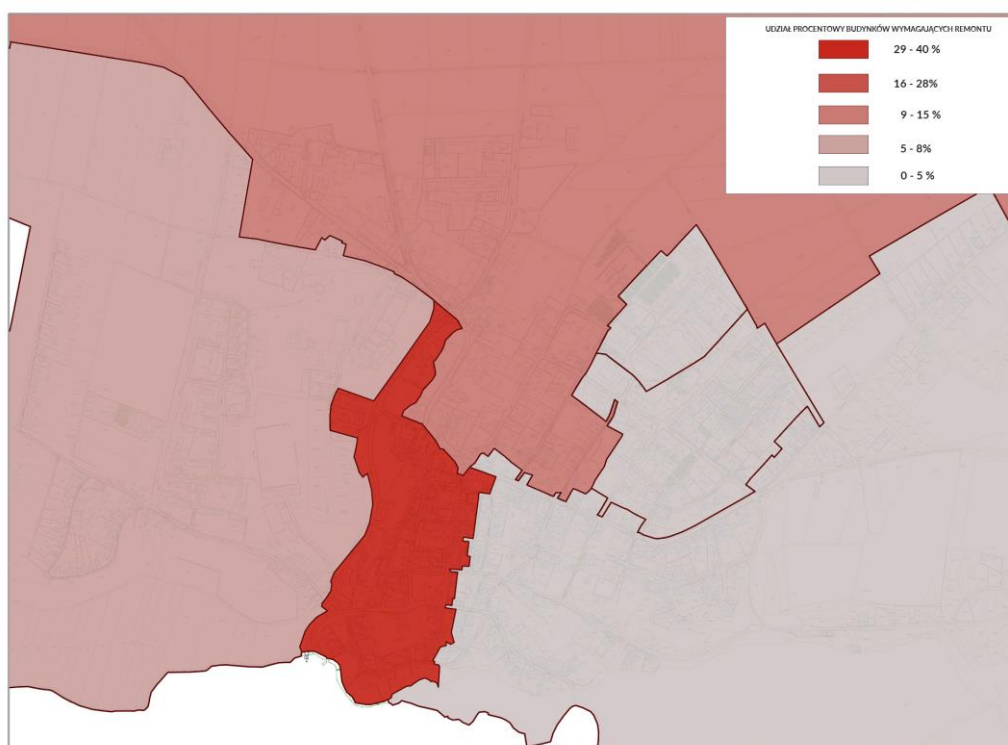
Tabela 13. Liczba budynków wybudowanych przed 1970 r, do ogólnej liczby budynków.

Tak jak w poprzednich przypadkach wartość wskaźnika obowiązkowego została odniesiona do wartości referencyjnej dla województwa. Z uzyskanych danych wynika, że w zdecydowanej większości zabudowa miasta pochodzi sprzed 1970 roku. Najstarszymi obszarami są: obszar 1 (centrum miasta) oraz obszar 3. Jedynym rejonem miasta, na terenie którego nie występują budynki sprzed roku 1970 jest obszar nr 6.

Uzupełnieniem wskaźników obowiązkowych w przypadku analizy sfery przestrzennej stały się dwa wskaźniki fakultatywne:

- udział budynków wymagających remontu
- udział budynków generujących emisje niskie

W kontekście danych dotyczących wieku budynków na terenie miasta szczególnie znaczące stają się dane dotyczące procentowego udziału budynków wymagających remontu. Zdecydowanie największy odsetek takich budynków znajduje się w centrum miasta, które w większości mieści się w obszarze nr 1.



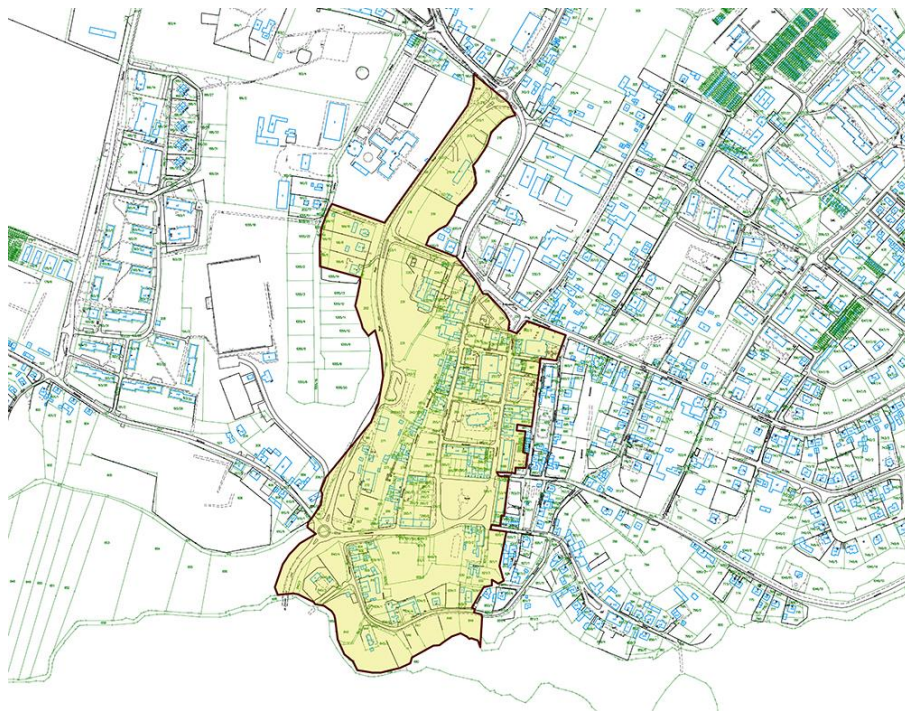
Rysunek 12. Odsetek budynków przeznaczonych do remontu. Źródło: opracowanie własne.

Jednostka urbanistyczna	Wskaźniki fakultatywne	
	Udział procentowy budynków wymagających remontu	Udział procentowy budynków generujących emisje niskie
Średnia na terenie miasta	9,6	59,85
Obszar 1	30,14	77,67
Obszar 2	5,88	62,88
Obszar 3	9,14	59,47
Obszar 4	3,74	84,82
Obszar 5	3,63	74,27
Obszar 6	5,00	0,00

Tabela 14. Wskaźniki fakultatywne. Sfera przestrzenna.

Dzisiejszy kształt tkanki miejskiej Debrzna (zarówno w wymiarze przestrzennym, społecznym jak i gospodarczym) jest przede wszystkim wypadkową przekształceń w sferze społecznej i gospodarczej, które zaszły w Polsce na przełomie lat 80-tych i 90-tych. Likwidacja Państwowych Gospodarstw Rolnych (funkcjonujących w Debrznie i okolicznych miejscowościach) oraz 9 Pułku Lotnictwa Myśliwskiego, który stacjonował w Debrznie-Wsi były, dla miasta szczególnie bolesne. Dzisiejsze problemy natury społecznej i gospodarczej są nadal pokłosiem wymienionych przemian, a charakterystyka i zróżnicowanie poszczególnych obszarów miasta ma znamiona niewykorzystywanych dziś dawnych funkcji poszczególnych obszarów. Na dzisiejszy kształt poszczególnych części miasta miały też wpływ poważne zniszczenia wojenne (likwidacja bardzo dużej części starej niemieckiej zabudowy – zwłaszcza śródmieścia oraz nieumiejętne i wybiórcze próby jej odtworzenia).

Analizując wyżej wskazane obszary i porównując wskaźniki w odniesieniu do danych województwa pomorskiego można wyznaczyć dwie szczególnie zdegradowane strefy: obszar nr 1 oraz obszar nr 5. W przypadku pierwszej z wymienionych części miasta szczególnie widoczne są zarówno problemy w sferze społecznej (Wskaźniki dotyczące liczby osób korzystających z zasiłków pomocy społecznej oraz udziału długotrwale bezrobotnych wśród osób w wieku produkcyjnym) oraz przestrzenne (wysoki odsetek budynków wymagających remontów i renowacji). Obszar nr 5, czyli obszar położony przy drodze wojewódzkiej charakteryzuje się poważnymi problemami związanymi przede wszystkim ze sferą gospodarczą.



Rysunek 13. Obszar zdegradowany na terenie Debrzna.

Ze względu na duże odchylenie wskaźników od średniej województwa do rewitalizacji wyznaczono obszar nr 1 w przypadku wskaźników obowiązkowych .

Obszar nr 1 obejmujący stare miasto, zgodnie z powyżej wskazanymi wynikami należy do najbardziej zdegradowanych społecznie i infrastrukturalnie obszarów spośród wszystkich objętych analizą części miasta. Wskaźniki społeczne, ekonomiczne i przestrzenne, na podstawie których określono stopień degradacji, są dla tej strefy zdecydowanie wyższe niż dla pozostałych obszarów. Stara część miasta z rynkiem w centrum ma istotne znaczenie dla rozwoju całego miasta pod względem pełnionych funkcji publicznych i gospodarczych. W związku z powyższym to właśnie obszar nr 1 wskazuje się jako rejon przeznaczony do rewitalizacji.

Diagnoza obszaru rewitalizacji – analiza zjawisk kryzysowych i potrzeb rewitalizacyjnych

Przebieg procesu konsultacji społecznych

Angażowanie się mieszkańców w różne obszary związane z funkcjonowaniem otaczającej ich przestrzeni jest zjawiskiem coraz częściej naturalnym i wynikającym z oddolnej potrzeby mieszkańców do bycia aktywnym podmiotem, mającym wpływ na kształtowanie miasta w którym funkcjonuje. Korzyści z różnych form konsultacji społecznych dostrzegają też coraz częściej samorządy, które już nie tylko informują o planach i podejmowanych inicjatywach, ale także „pytają” mieszkańców o ich zdaniem najlepsze rozwiązania. Nie bez znaczenia wydaje się fakt, że partycypacja mieszkańców w podejmowaniu decyzji jest formą długotrwałego dialogu, który przyczynia się też do swoistej legitymizacji podejmowanych działań. „Celem działań władz samorządowych powinno być budowanie miasta otwartego na dialog, w którym każdy ma poczucie bycia wysłuchanym. Partycypację miasta powinny postrzegać jako metodę zarządzania i codziennego działania na rzecz rozwoju. Zobowiązanie do uwzględnienia partycypacji oraz jej zakres powinny być usankcjonowane na poziomie miejskich dokumentów strategicznych”.¹⁰ Umożliwienie mieszkańcom realnego udziału w procesach decyzyjnych nie zawsze należy jednak do zadań łatwych. Często uczestnicy konsultacji nie dążą do fundamentalnej zasady partycypacyjnej jaką jest budowanie wspólnego poczucia odpowiedzialności za dobro wspólne, ale próbują „wymusić” rozwiązanie nie będące najlepsze dla większości a reprezentujące jedynie własne interesy.

Projektowanie procesu konsultacji społecznych dotyczących tworzenia Lokalnego Programu Rewitalizacji Debrzna przebiegało kilkuetapowo. Główny założeniem było stosowanie się do kilku podstawowych zasad, których zadaniem było sprawienie aby cały proces partycypacyjny nie był pozorny i realnie przyczynił się zdiagnozowania lokalnych problemów i wypracowania rozwiązań mających te problemy rozwiązać. Działania konsultacyjne miały za zadanie:

- zwiększyć świadomość i kompetencje mieszkańców w zakresie zagadnień związanych z procesami rewitalizacyjnymi;
- poprawić sposób identyfikacji lokalnych problemów poprzez zaangażowanie mieszkańców w proces decyzyjny

¹⁰ Krajowa Polityka Miejska 2023, Warszawa 2015, s. 33

Diagnoza obszaru rewitalizacji – analiza zjawisk kryzysowych i potrzeb rewitalizacyjnych

- zwiększyć identyfikację z miejscem, poczucie odpowiedzialności za otoczenie i lokalną społeczność
- pogłębić wiedzę i zrozumienie przez mieszkańców uwarunkowań związanych z zarządzaniem miastem i przez to zwiększenie akceptacji dla planowanych działań rewitalizacyjnych
- zaangażowanie w proces konsultacyjny wszystkich grup wiekowych mieszkańców (także dzieci i seniorów).

Działania partycypacyjne związane z tworzeniem Lokalnego Programu Rewitalizacji Debrzna zostały zaprojektowane tak aby następujące po sobie etapy konsultacji były naturalnym procesem. Głównym założeniem było takie planowanie działań, które pozwoli na wykorzystanie uzyskanej wiedzy w kolejnych etapach konsultacji. Punktem wyjścia stały się seminaria dla mieszkańców, których zadaniem było przekazanie jak najszerszej wiedzy o procesach rewitalizacyjnych, o planowanych działaniach konsultacyjnych. W skrócie pierwszy etap opierał się na informowaniu mieszkańców o tym jakie działania będą podejmowane. Drugim etapem było zaprojektowanie i przeprowadzenie badań społecznych, które swoim zasięgiem objęły całe miasto. Badania miały za zadanie dotarcie do jak największej liczby mieszkańców przy jednoczesnym zapewnieniu im anonimowości i swobody wypowiedzi. Zadaniem badań było identyfikowanie podstawowych problemów funkcjonujących w sferze społecznej, gospodarczej i przestrzennej. Tematyka badań sondażowych dotyczyła najróżniejszych sfer funkcjonowania miasta. Konstrukcja próby badawczej, kwestionariusza oraz sposób realizacji badania pozwoliły na taką agregację danych, która umożliwiła terytorialne rozłożenie nasilenia poszczególnych problemów. Należy zaznaczyć, że proces badawczy był wtórny wobec przeprowadzonej wcześniej delimitacji obszaru zdegradowanego i w pewnym stopniu miał na celu potwierdzenie lub zanegowanie wyników analizy danych zastanych. Kolejnym etapem diagnostycznym były badania jakościowe, które zostały przeprowadzone na grupach fokusowych. Scenariusze wywiadów fokusowych zostały opracowane na podstawie wcześniej uzyskanych wyników badań sondażowych i dotyczyły konkretnych obszarów problemowych. Dobór respondentów do wywiadów został oparty o dobór proporcjonalny, umożliwiający uczestnictwo w tych swoistych panelach eksperckich przedstawicieli różnych środowisk. Kolejnym etapem konsultacji były spotkania z mieszkańcami obszaru zdegradowanego. Ich założeniem było potwierdzenie lub zanegowanie zidentyfikowanych w trakcie badań społecznych problemów oraz wypracowanie koncepcji ich rozwiązania. Równocześnie prowadzone były także warsztaty dla dzieci, które miały za zadanie budowanie silniejszych więzi z miejscem, naukę identyfikowania przestrzeni i pobudzenie procesu budowania lokalnej tożsamości. Warsztaty miały poprzez różnorodne techniki artystyczne sprawić, że dzieci miały odkryć dobrze znaną przestrzeń na nowo. Spotkania konsultacyjne zostały skierowane do różnorodnych grup mieszkańców (mieszkańców konkretnych ulic, przedstawicieli organizacji społecznych, przedstawicieli przedsiębiorców, seniorów itp.). Kolejnym etapem działań partycypacyjnych stały się warsztaty i spotkania, w trakcie których prezentowane były konkretne wypracowane rozwiązania. Część z nich została specjalnie przeznaczona dla potencjalnych partnerów społecznych i podmiotów (firm, stowarzyszeń, deweloperów), które w realny sposób mogą

Diagnoza obszaru rewitalizacji – analiza zjawisk kryzysowych i potrzeb rewitalizacyjnych

ingerować w przestrzeń miejską. Ostatecznym etapem konsultacji było konsultowanie projektu Lokalnego Programu Rewitalizacji Debrzna.



Rysunek 14. Proces konsultacji społecznych dot. Lokalnego Programu Rewitalizacji Debrzna

Bardzo ważnym czynnikiem, który usprawnił proces przeprowadzenia konsultacji społecznych oraz zdecydowanie rozszerzył ich zakres była realizacja projektu pn. „Opracowanie programu rewitalizacji dla obszarów zdegradowanych w mieście Debrzno” współfinansowanego ze środków Unii Europejskiej w ramach Programu Operacyjnego Pomoc Techniczna 2014-2020.

W ramach dotacji sfinansowano m.in. szkolenia dla pracowników biorących udział w pisaniu Lokalnego Programu Rewitalizacji, seminaria dla lokalnej społeczności, cykl warsztatów dla młodzieży, spotkania konsultacyjne dla mieszkańców, zlecono sporządzenie badań i analiz dotyczących obszaru miasta, przystąpiono do zmiany miejscowego planu zagospodarowania przestrzennego dla obszaru terenu zdegradowanego, sporządzono koncepcje zagospodarowania przestrzennego i wizualizacje oraz przeprowadzono działania promujące projekt.

Wyniki badań ilościowych i jakościowych

Przeprowadzone na terenie miasta badania społeczne miały wskazać główne potrzeby mieszkańców Debrzna oraz zdiagnozować wskazywane przez nich problemy natury społecznej, ekonomicznej i przestrzennej. Całość prowadzonych badań zogniskowanych zostało na zagadnieniach, które związane są obszarami problemowymi rozpatrywanymi w procesie tworzenia Lokalnej Strategii Rewitalizacji Debrzna. Wnioski zawarte w niniejszym rozdziale są jedynie syntezą najważniejszych zagadnień a dokładna wielowarstwowa analiza danych znajduje się w opracowanym raporcie badawczym¹¹. Wskazywane problemy i oczekiwania były traktowane jako główne źródło informacji dotyczącej szeroko pojętej infrastruktury społecznej i jej potencjalnych zmian. Głównym nurtem zainteresowań projektu badawczego była diagnoza różnorodnych aspektów funkcjonowania lokalnej społeczności związanych z wytwarzaniem się na terenie miasta obszarów zdegradowanych (zarówno w aspekcie społecznym jak i przestrzennym). Projekt badawczy zakładał traktowanie obszaru miasta jako tworów odznaczających się pewną integralnością i posiadających własną charakterystykę w ujęciu społecznym i ekonomicznym. Założenie o integralności znalazło także swoje odzwierciedlenie w głównych założeniach metodologicznych badania. Jednym z nich było bowiem założenie, że identyfikowanie problemów obszaru zdegradowanego (wyłonionego w trakcie delimitacji) nie może opierać się tylko na badaniu mieszkańców tego obszaru, ale musi angażować mieszkańców całego miasta, dla których obszar śródmieścia może wiązać się z różnorodnymi sferami funkcjonalnymi. W trakcie konstruowania kwestionariusza badawczego oraz próby badawczej przyjęto także, że w przypadku małych ośrodków miejskich takich jak Debrzno nie jest możliwe całkowite terytorialne oddzielenie poszczególnych części miasta a pewien zestaw zagadnień o charakterze społecznym ma wręcz istotę aterytorialną i odnosi się nie tylko do obszaru zdegradowanego. Część pytań znajdujących się w kwestionariuszu odnosiła się wręcz do całego obszaru miasta i miała identyfikować problemy, z którymi boryka się cała miejscowość. Wszystkie kluczowe zagadnienia zostały jednak zagregowane w oparciu o podział na 6 obszarów funkcjonalnych (wynikających z podziału miasta na etapie delimitacji obszaru zdegradowanego).

Do badania wykorzystano narzędzie kwestionariusza ankietowego. Dane zostały pozyskane dzięki wywiadam kwestionariuszowym prowadzonym przez przeszkolonych ankieterów. Dobór próby miał charakter kwotowy. Wielkość próby badawczej wyniosła 365 osób i została ona dobrana proporcjonalnie z populacji mieszkańców miasta Debrzno w oparciu o wiek respondentów, ich płeć oraz miejsce zamieszkania. Podział terytorialny opierał się proporcjonalnym podziale kwot wg poszczególnych ulic znajdujących się na terenie miasta. Cechą testową był także podział miasta wynikający przeprowadzonej wcześniej delimitacji obszarów zdegradowanych.

¹¹ Kompletne wyniki badań znajdują się w raporcie badawczym: Jakość życia oraz potrzeby społeczne mieszkańców w zakresie planów rewitalizacyjnych. Badanie ilościowe i jakościowe mieszkańców Miasta Debrzno, Know-it, Szczecin 2016

Diagnoza obszaru rewitalizacji – analiza zjawisk kryzysowych i potrzeb rewitalizacyjnych

Drugim etapem badań była analiza trzech zogniskowanych wywiadów grupowych, których celem było pogłębienie, potwierdzenie lub zanegowanie obserwacji zebranych w trakcie badań ilościowych.

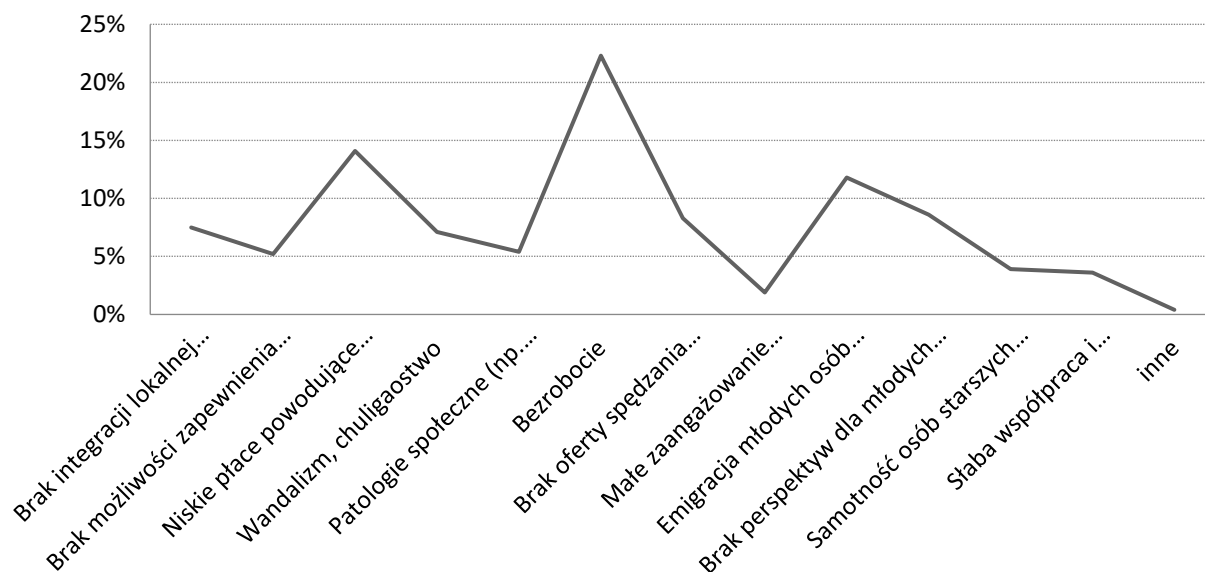
Generalizując można badanie podzielić na trzy grupy zagadnień. Pierwsza grupa to analiza stanu zastanego, czyli diagnoza przestrzeni społecznej miasta (zwłaszcza problemów i oceny potrzeb społecznych). Druga to ocena przestrzeni fizycznej i konieczności jej zmian a trzecia to ocena wskaźników mówiących o poziomie integracji i przebiegu procesów tożsamościowych. W trakcie projektowania badań szczególny nacisk położono na aspekty ekonomiczne i społeczne i związane z nimi oczekiwania mieszkańców.

Jakość życia mieszkańców w perspektywie analiz ilościowych

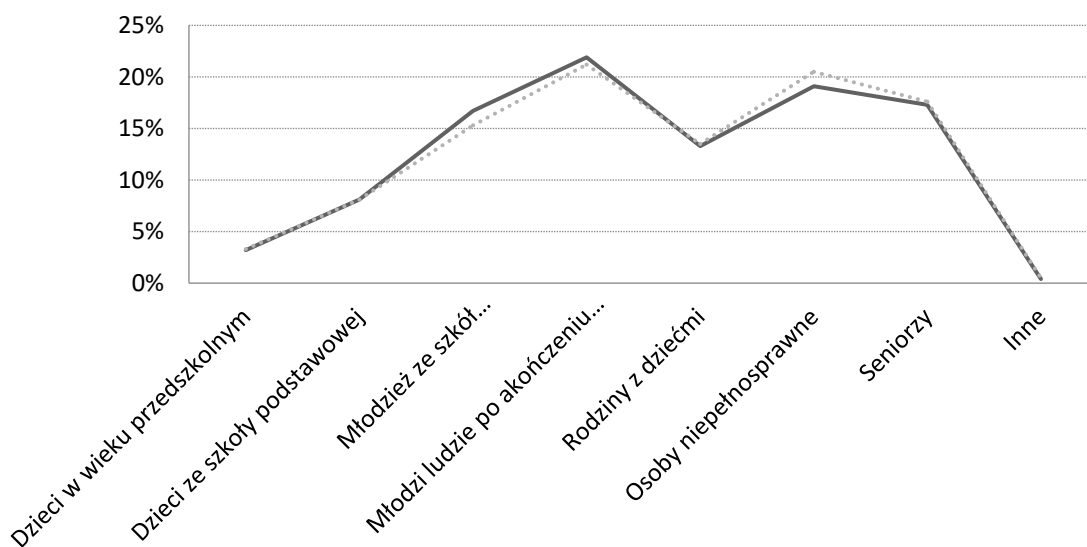
Wskazania mieszkańców dotyczące oceny jakości życia na terenie Debrzna są niejednorodny. Założeniem projektowanych badań było „wydobycie” z mieszkańców wszelkich możliwych braków i potrzeb oraz ocen przede wszystkim negatywnych. Konstrukcja wielu pytań prowokowała do oceny niedostatków i tych aspektów funkcjonowania lokalnej społeczności, które w świadomości i subiektywnej ocenie respondentów należą do obszarów najbardziej problemowych.

Wiele z uzyskanych wyników potwierdza też ogólnie dostępne dane statystyczne. Należy zauważyć, że mieszkańcy w dosyć jednorodny sposób wskazali, że wśród największych braków na terenie miasta są: brak specjalistycznych poradni oraz brak miejsc spędzania czasu wolnego, które skierowane są do młodzieży, ale także do seniorów i osób niepełnosprawnych. Wskazuje to kierunek rozwoju pożądanej infrastruktury społecznej i obrazuje problemy zmieniającej się struktury demograficznej lokalnej społeczności. Znaczące miejsce w kafeterii dokonanych ocen zajmują także kwestie ekonomiczne. Znaczący jest fakt, że wśród głównych problemów społecznych znajdują się bezrobocie i niskie płace. O ile w przypadku pierwszego wskazania można mówić o pewnym przeszacowaniu wyników, bo liczba wskazań nie pokrywa się zupełnie ze wskaźnikiem liczby osób bezrobotnych o tyle wskazanie dotyczące wysokości płac jest już problemem realnym, bo dane metryczkowe dosyć wyraźnie wskazują, że zaledwie 14% respondentów ma dochody w przedziale od 2 do 3 tys złotych netto, a jedynie niespełna 5,5% mieszkańców zarabia powyżej 5 tys złotych.

Diagnoza obszaru rewitalizacji – analiza zjawisk kryzysowych i potrzeb rewitalizacyjnych



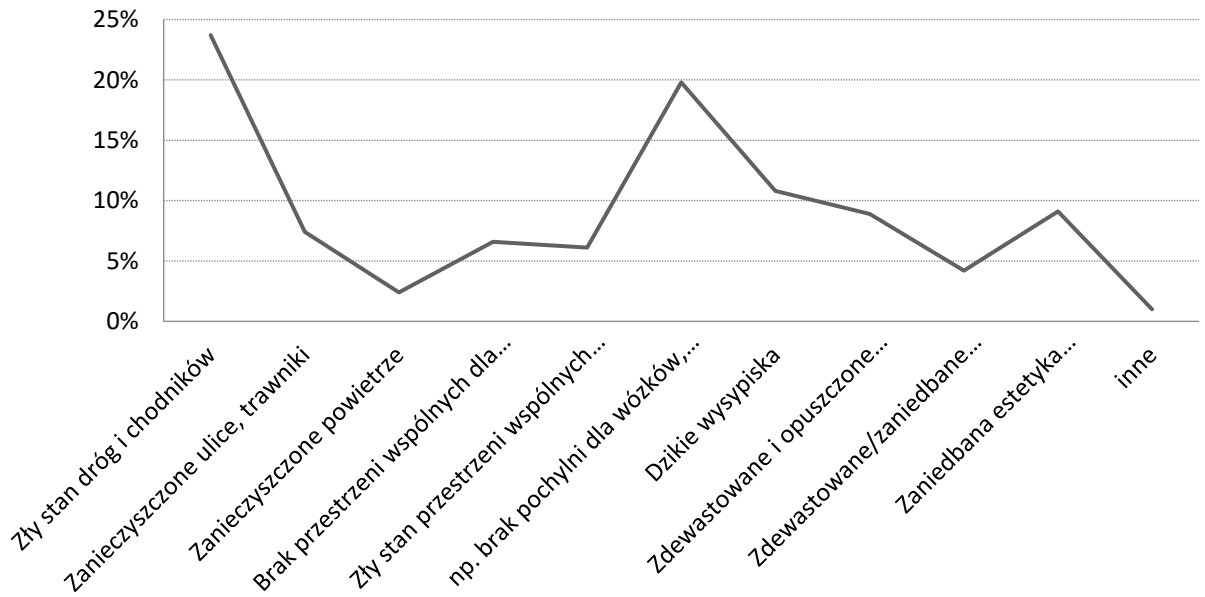
Rysunek 15. Główne problemy społeczne mieszkańców miasta Debrzno.



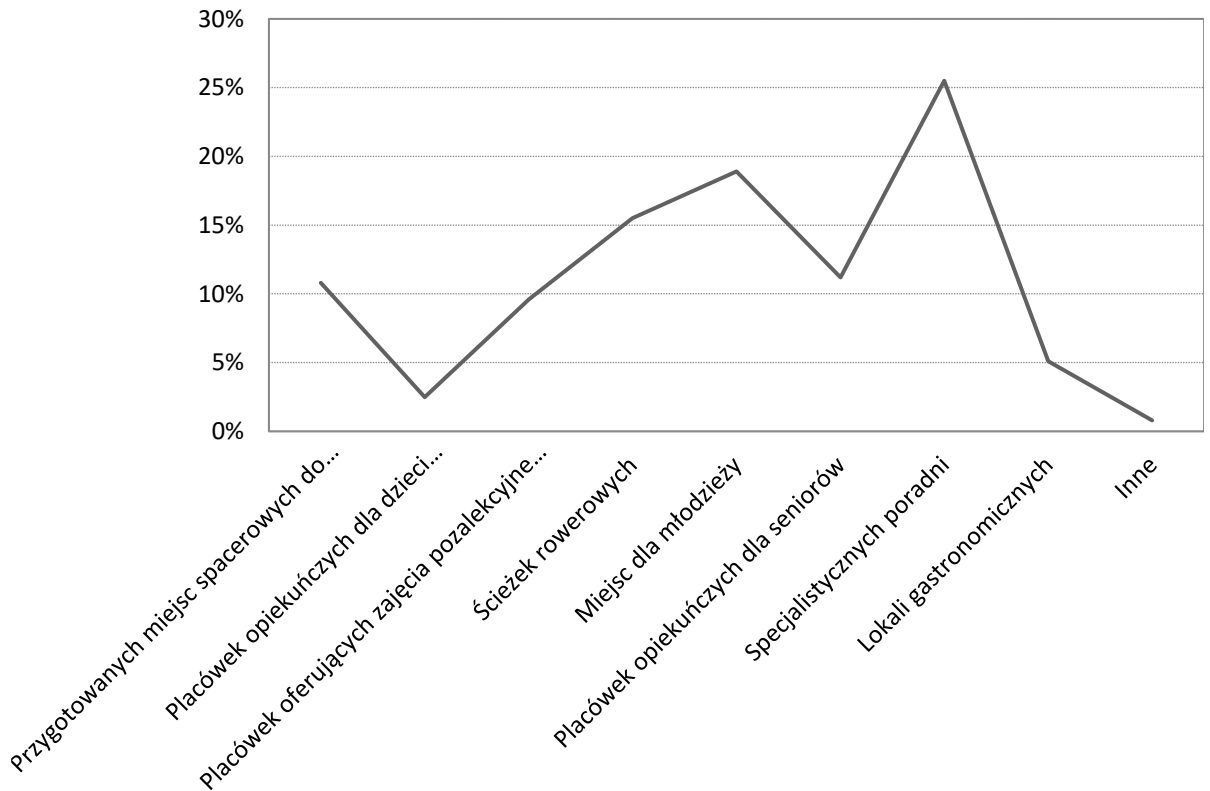
Rysunek 16. Wyniki dotyczące dostępności miejsc spędzania czasu wolnego oraz jakości oferty spędzania tego czasu są bardzo zbliżone. Poniżej graficzna i procentowa analiza porównawcza.

Na ten obraz nakłada się także dosyć skomplikowany obraz wewnętrznej atmosfery społecznej, która w bardzo niejednorodny ale wyraźnie kierunkowy sposób obrazuje duże dychotomie odczuć. Zderzeni ocen pozytywnych i negatywnych pokazuje duże animozje społeczne, które znajdują odzwierciedlenie w przebiegających powoli procesach tożsamościowych i problemach umiejscowieniem lokalnej przestrzeni w obszarze pozytywnych skojarzeń.

Diagnoza obszaru rewitalizacji – analiza zjawisk kryzysowych i potrzeb rewitalizacyjnych



Rysunek 17. Problemy miasta Debrzno związane z jakością życia.

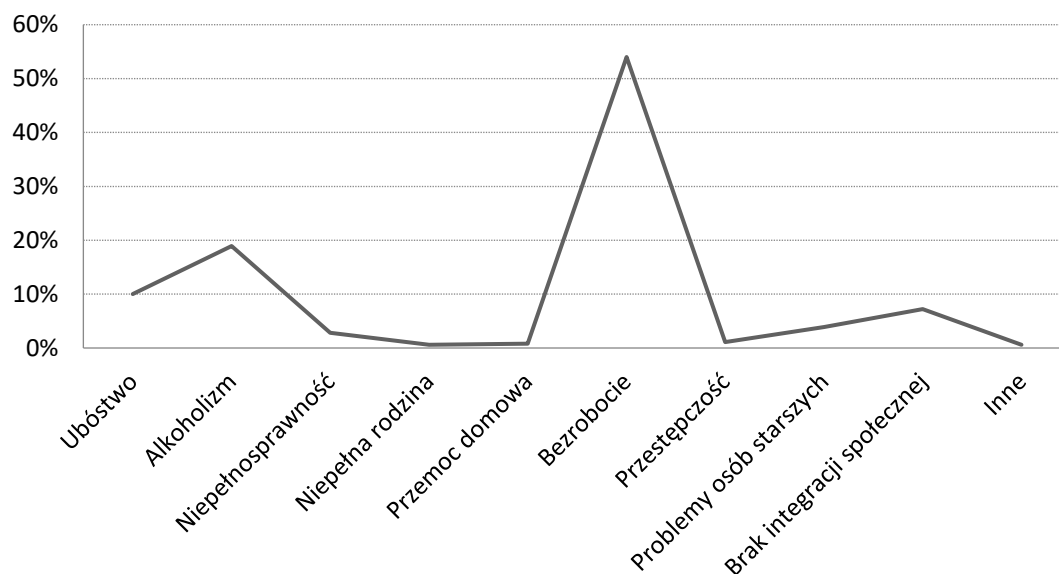


Rysunek 18. Jakich miejsc brakuje w Debrznie.

Kierunki zmian przestrzeni społecznej oraz przestrzeni fizycznej miasta.

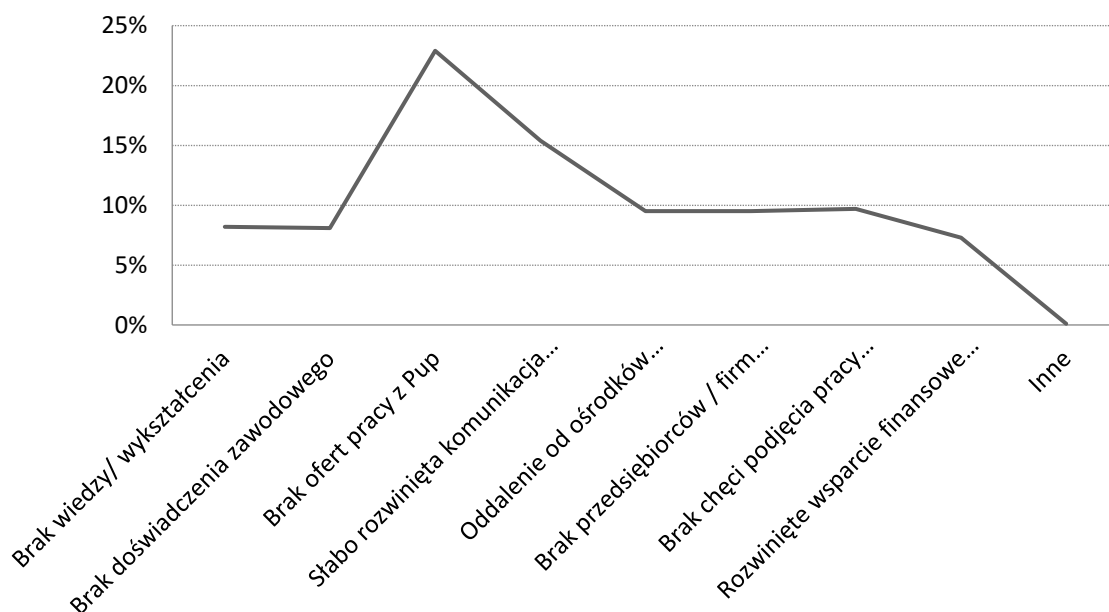
Rewitalizacja jest procesem złożonym i wymaga wielopłaszczyznowego podejścia do różnorodnych problemów. Problemy społeczne niejednokrotnie wynikają w wieloletnich zanieganiach, lub niewłaściwie określonych kierunków rozwoju. To co istotne dla mieszkańców ma często podłoże nie tylko ekonomiczne, ale także społeczne i przestrzenne. Jednym z głównych założeń tych badań było określenie jakie kierunki działań są najbardziej pożądane. Respondenci stworzyli w ten sposób swoistą mapę problemów, które są konglomeratem potrzeb i oczekiwań lokalnej społeczności. Pierwszym z analizowanych aspektów był wskaźnik przywiązania do miejsca oraz ocena kierunku zmian wizerunku miasta. Wyniki wskazują, że respondenci raczej wiążą swoją przyszłość z miastem (39,9%). 28,4% zdecydowanie wiąże swoją przyszłość z miastem, co oznacza, że liczba odpowiedzi oznaczonych jako pozytywne wyniosł 68,3%. Podobnie jest w przypadku oceny zmian wizerunkowych, bo w tym przypadku ponad 77% respondentów ocenia je pozytywnie.

Szczególnie istotne z poznawczego punktu widzenia są jednak potrzeby mieszkańców w kontekście największych problemów o charakterze społecznym. Na pierwszym planie pojawiają się tu wskazania związane z sytuacją ekonomiczną. Najczęściej wskazywane są problemy związane z bezrobociem i alkoholizmem. Interesująco prezentują się też wyniki dotyczące barier rozwoju zawodowego, wśród których najwięcej wskazań uzyskały: brak ofert pracy z PUP, problemy związane ze słabym rozwojem transportu publicznego. Co ciekawe oceny dotyczące liczby ofert pracy nie pokrywają się z odczuciami i ocenami uzyskanymi w trakcie wywiadów fokusowych.



Rysunek 19. Największy problem społeczny miasta.

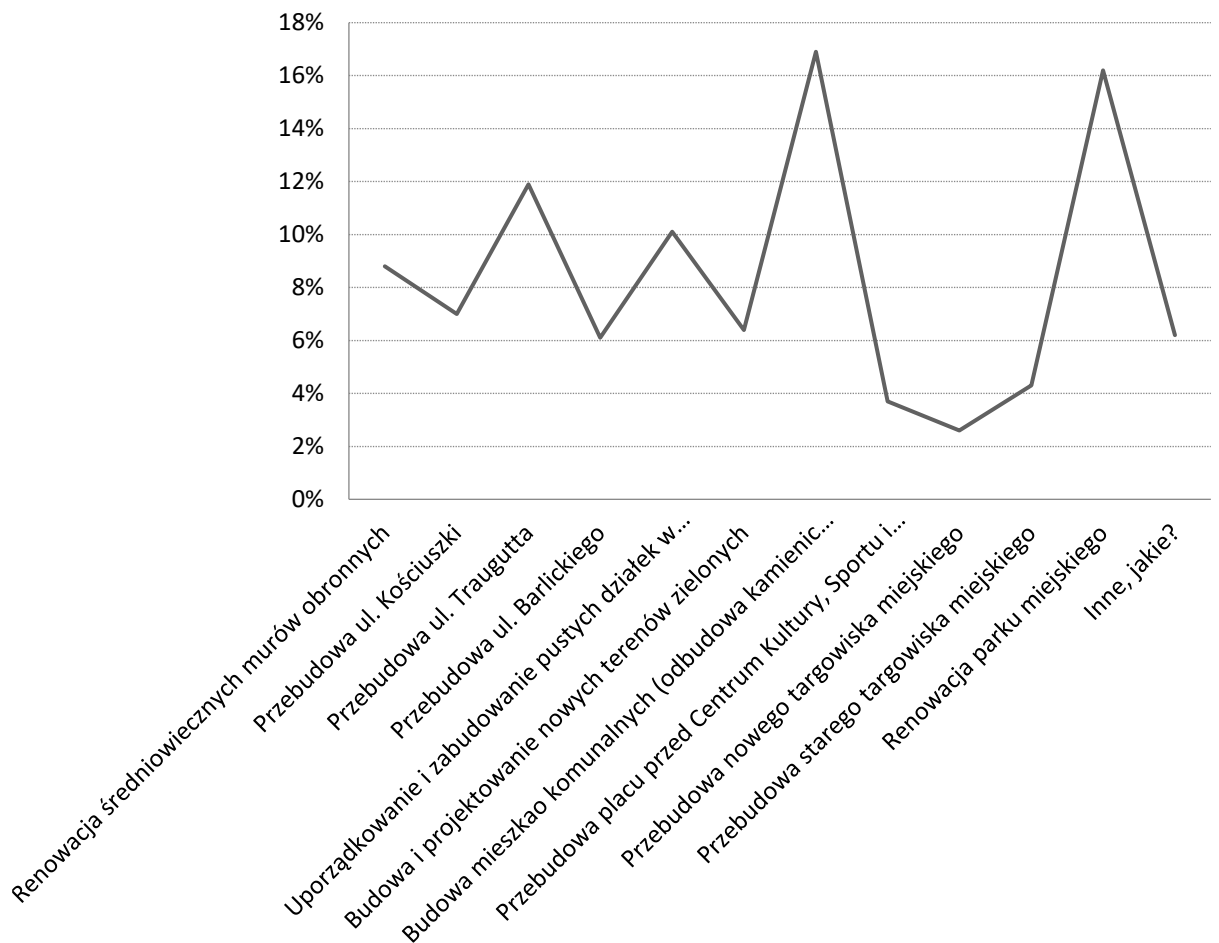
Diagnoza obszaru rewitalizacji – analiza zjawisk kryzysowych i potrzeb rewitalizacyjnych



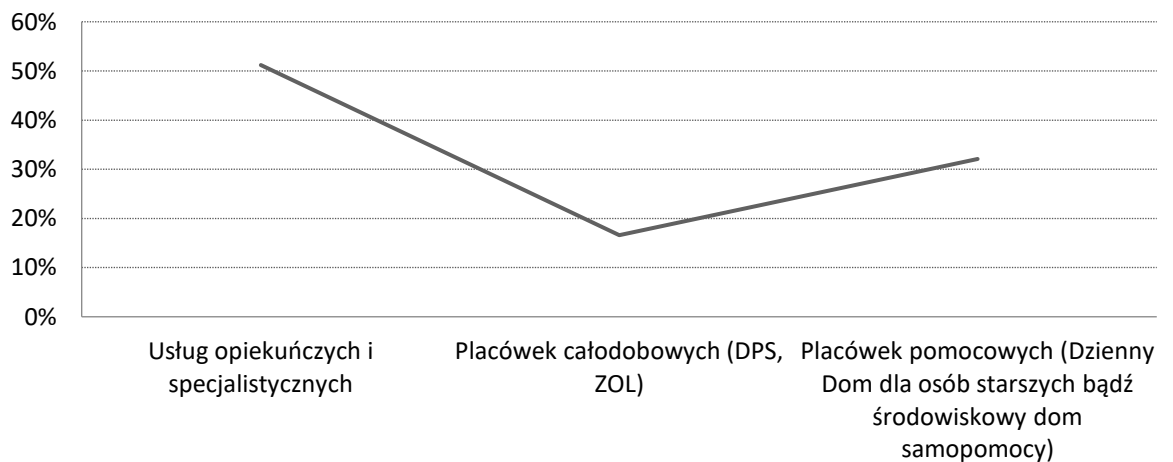
Rysunek 20. Bariery rozwoju zawodowego mieszkańców.

Ważne i posiadające dużą wartość diagnostyczną (z punktu widzenia celu przeprowadzonych badań) mają szczególnie wskazania dotyczące oczekiwanych przez mieszkańców zmian w przestrzeni miejskiej. Najwięcej wskazań uzyskały w tym kontekście: budowa mieszkań komunalnych (odbudowa kamienic przy Rynku Starego Miasta) oraz renowacja Parku Miejskiego. Stosunkowo dużo wskazań uzyskały także: uporządkowanie niezabudowanych działek w okolicach rynku starego miasta oraz przebudowa drogi wojewódzkiej (ul. Traugutta i ul. Kościuszki). Stosunkowo dużo respondentów opowiedziało się za renowacją murów obronnych i połączoną z nimi przebudową ul. Barlickiego.

Diagnoza obszaru rewitalizacji – analiza zjawisk krzysowych i potrzeb rewitalizacyjnych



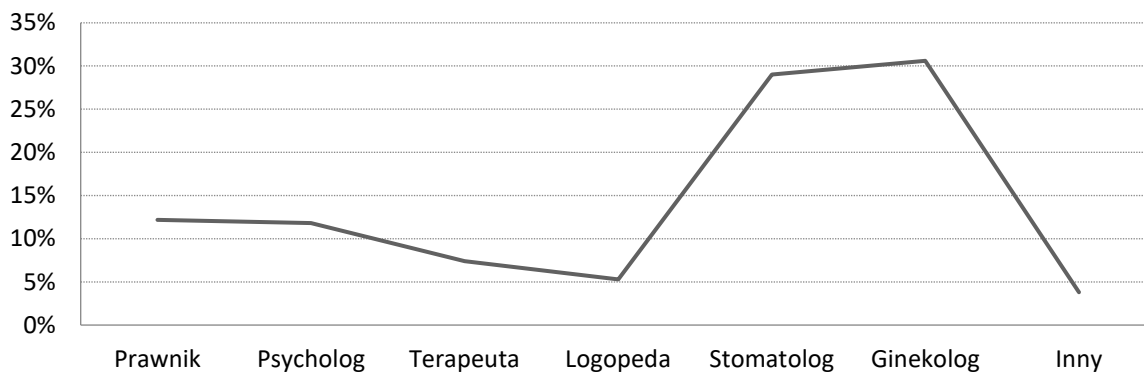
Rysunek 21. Niezbędne przedsięwzięcia na terenie miasta.



Rysunek 22. Formy wsparcia jakich brakuje w mieście.

Diagnoza obszaru rewitalizacji – analiza zjawisk kryzysowych i potrzeb rewitalizacyjnych

Ważnym zagadnieniem poruszonym w trakcie badania był także dostęp do specjalistycznych usług. W tym przypadku zdecydowana większość wskazań dotyczyła konieczności pojawienia się w mieście specjalistycznych usług medycznych. Najwięcej wskazań dotyczyło stomatologa i ginekologa. Analiza odpowiedzi w pytaniach otwartych uwidacznia też, że chodzi zwłaszcza o świadczenia refundowane przez Narodowy Fundusz Zdrowia.

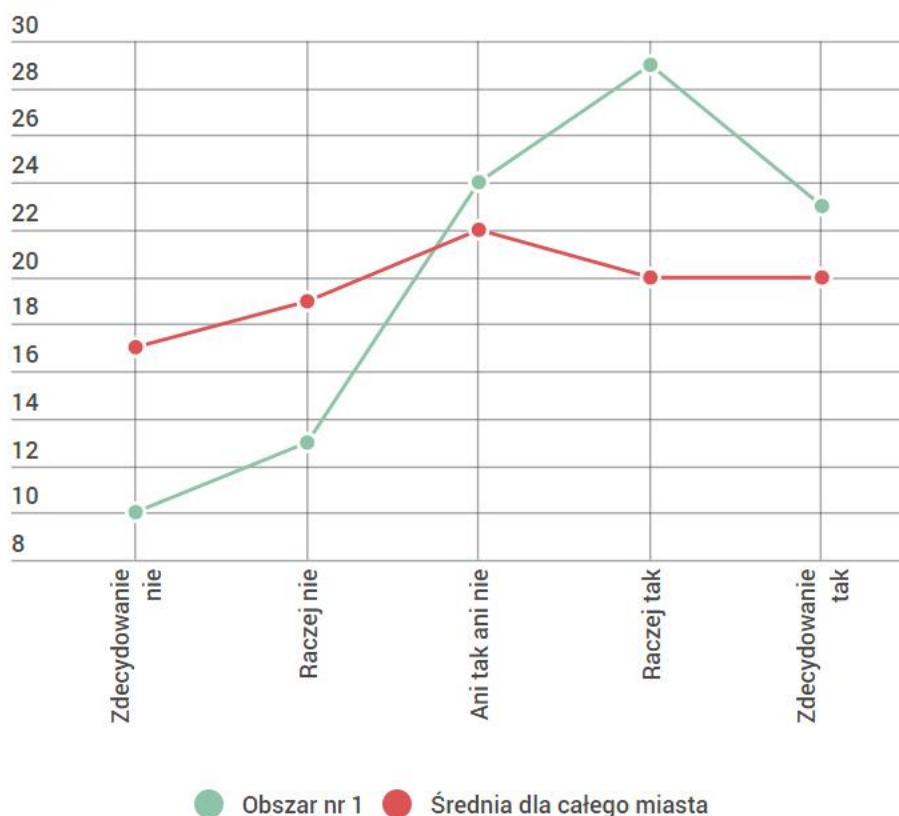


Rysunek 23. Jakich specjalistów brakuje w Debrznie?

Diagnoza obszaru rewitalizacji – analiza zjawisk kryzysowych i potrzeb rewitalizacyjnych

Badania ilościowe i jakościowe i ich odniesienia do poszczególnych obszarów funkcjonalnych na terenie miasta.

Większość wyników badań ilościowych została zagregowana na poziomie ogólnym oraz na poziomie bardziej szczegółowym, odnoszącym się do poszczególnych obszarów na terenie Debrzna. Szczególną uwagę zwrócono zwłaszcza na wyniki, które odnosiły się bezpośrednio do obszaru zdegradowanego. Przeprowadzone w drugiej części badań wywiady grupowe w większości ogniskowały swoją uwagę na konkretnych problemach obszaru śródmieścia jako obszaru zdegradowanego. Podstawowy wniosek dotyczący badań ilościowych sprowadza się do faktu, że wiele z problemów zarówno w sferze społecznej jak i sferze gospodarczej i przestrzennej ma charakter aterytorialny lub bezpośrednio jest wiązany przez respondentów z konkretnym obszarem. W wielu przypadkach obszarem tym był dla osób badanych obszar zdegradowany czyli śródmieście Debrzna. Tak było w przypadku większości proponowanych zmian dotyczących przestrzeni miejskiej, ale także w przypadku np. problemów o charakterze porządkowym czyli związanych np. z zakłócaniem ciszy nocnej.



Rysunek 24. Czy w twojej okolicy zakłócana jest cisza nocna ?

Wyniki zagregowane na poziomie poszczególnych obszarów pokazują, że na pytanie „Czy w twojej okolicy zakłócana jest cisza nocna?” największy odsetek respondentów odpowiedziało „Raczej tak” lub „Zdecydowanie tak”. Na terenie śródmieścia ponad połowa badanych uznała, że cisza nocna jest właśnie tam zakłócana. To wynik wyższy niż średnia dla całego miasta i wyższy niż wyniki w innych obszarach. Należy jednak bezspornie

Diagnoza obszaru rewitalizacji – analiza zjawisk kryzysowych i potrzeb rewitalizacyjnych

zaznaczyć, że w bardzo wielu przypadkach nie istnieją wyraźne terytorialne trendy i zależności (wynikające z miejsca zamieszkania na terenie miasta) statystyczne wskazujące na zdecydowanie odmienną ocenę sytuacji w mieście lub w bezpośredniej okolicy. Przyjęte na etapie projektowania badania założenie o konieczności traktowania miasta takiej wielkości jak Debrzno jako twór jednolity okazało się bardzo trafne.

Analizy odnoszące się do poszczególnych obszarów miasta opierające się na wywiadach zogniskowanych wskazują, że wachlarz obszarów problemowych często uzależniony jest od potrzeby chwili i równie często odnosi się do miasta jako całości, a nie do poszczególnych jego części. W wielu miejscach istnieją jednak również odniesienia do śródmieścia jako miejsca, które zarówno posiada duży potencjał historyczny jak miejsca posiadającego znaczące problemy. Zaliczane do nich były zwłaszcza problemy z utrzymaniem porządku, ciszy nocnej czy różnorodne problemy o charakterze przestrzennym. Uczestnicy wywiadów fokusowych wskazali w odniesieniu do obszaru zdegradowanego na konieczność działań takich jak:

- Potrzeby zmian w zakresie małej architektury, w tym stworzenie kameralnych miejsc odpoczynku, miejsc zacienionych, zwiększenie liczby ławek, koszy na śmieci itp.
- Zwiększenie i renowacja instalacji ułatwiającej poruszanie się osobom niepełnosprawnym oraz matkom z dziećmi (wózki),
- Stworzenie monitoringu miejskiego
- Konieczność rozwijania budownictwa mieszkaniowego
- Konieczność renowacji miejskich zabytków (średniowiecznych murów obronnych)
- Konieczność budowy placówki specjalistyczno – opiekuńczej dla osób starszych

Holistyczna ocena badań ilościowych i jakościowych.

Populacja Debrzna reprezentuje dwie bardzo skrajne postawy wobec oczekiwań i poziomu zadowolenia z życia w mieście. Z jednej strony badani oceniają poziom integracji, jakość relacji społecznych oraz aktywność mieszkańców względem społeczności jako wysoki, z drugiej zaś istnieje grupa ludzi o przeciwstawnych poglądach. Podział ten prowadzi do dość dużej polaryzacji postrzegania jakości życia w mieście.

Ze względu na podział mieszkańców na wybrane grupy społeczne, najgorzej, względem perspektyw, oceniona została grupa młodych ludzi kończących edukację oraz młodych rodzin. To te grupy najprawdopodobniej najliczniej będą migrowały poza miasto w poszukiwaniu lepszych warunków życia. Mieszkańcy w tej materii wskazują małe perspektywy zawodowe, niskie płace, brak mieszkań i przestrzeni do rozwoju zawodowego.

Mieszkańcy zwracają uwagę na ogólne bezrobocie i niskie płace, choć w zestawieniu z danymi uzyskanymi podczas wywiadów fokusowych, można poczynić o wiele bardziej złożone implikacje. Z badań wynika bowiem, że ofert pracy jest wystarczająco dużo, jednak brakuje chętnych. Może to być spowodowane większymi oczekiwaniami finansowymi (tu wskazania niskich płac) lub brakiem zainteresowania pracą ze względu na dostępność i wysokość świadczeń pomocowych (w tym zasiłki, a także pomoc z programu 500+).

Diagnoza obszaru rewitalizacji – analiza zjawisk kryzysowych i potrzeb rewitalizacyjnych

Jednym z istotniejszych problemów w zakresie infrastruktury to stan dróg i chodników, czyli infrastruktury komunikacyjnej. Tu mieszkańcy zwrócili także uwagę na potrzebę zwiększania liczby udogodnień dla osób niepełnosprawnych oraz wózków dziecięcych. Mieszkańcy zwracają także uwagę na potrzebę zwiększenia liczby miejsc zacienionych, przestrzeni rekreacyjnych oraz elementów małej architektury w przestrzeni miejskiej, z uwzględnieniem potrzeby utrzymania kameralnego klimatu tejże przestrzeni. Zaznaczają jednak, że istnieje realna potrzeba wprowadzenia monitoringu miejskiego zabezpieczającego dobro wspólne. Istnieje także potrzeba zwiększenia liczby ścieżek rowerowych w miejscowości.

Istotnym problemem wpływającym negatywnie na jakość życia jest kwestia komunikacji Debrzna z innymi ośrodkami urbanistycznymi. W szczególności z miastami, do których mieszkańcy jeżdżą się leczyć, ze względu na własną słabo rozwiniętą pomoc specjalistyczną (brak lekarzy innych specjalistów w miejscowości, w tym także uboga oferta świadczeń realizowanych z Narodowego Funduszu Zdrowia). Problem komunikacyjny dotyczy także dostępu do transportu kolejowego.

Pomimo znaczących potrzeb mieszkańców zmiany na przestrzeni ostatnich lat zostały przez respondentów ocenione raczej pozytywnie, co oznacza, że dostrzega się w miejscowości postęp w zakresie rozbudowy infrastruktury. Do głębszej analizy pozostaje kwestia, w jak dużym stopniu postrzegane zmiany wynikają z badania starzejącej się populacji, mającej duże możliwości i skalę porównawczą postępu z czasami stagnacji przed transformacją ustrojową, a także stagnacji bezpośrednio po jej przeprowadzeniu (na terenach wiejskich).

Na szczególną uwagę zasługuje także stan demograficzny miejscowości, w tym liczba osób niepracujących względem pracujących (wysoki wskaźnik ludzi w wieku poprodukcyjnym). Na obszarze miasta widoczny jest również niewielki poziom przedsiębiorczości. Niewielki odsetek respondentów utrzymuje się z pracy na własny rachunek. Częściowo wyniki te znajdują odzwierciedlenie w dostępnych danych statystycznych¹². Starzejące się społeczeństwo miasta może już w niedalekiej perspektywie stanowić poważny problem demograficzny, a odpływ młodych spotęguje negatywne skutki tego procesu. Mieszkańcy zwracają także uwagę na potrzebę budowy placówki specjalistyczno-opiekuńczej dla osób starszych. Niebawem znaczna część tychże osób może potrzebować pomocy właśnie takiej instytucji.

¹² Bank Danych Lokalnych GUS.

Diagnoza obszaru rewitalizacji – analiza zjawisk kryzysowych i potrzeb rewitalizacyjnych

Warsztaty i spotkania konsultacyjne

Badania społeczne przeprowadzone na terenie Debrzna przyczyniły się do zidentyfikowania największych obszarów problemowych w mieście. Analiza zagadnień społecznych, ekonomicznych i przestrzenno – funkcjonalnych zobrazowała gdzie znajdują się największe problemy i jakie są główne oczekiwania mieszkańców. Wyniki analiz ilościowych (badań kwestionariuszowych) zostały uzupełnione o zogniskowane wywiady grupowe (grupy fokusowe), w trakcie których respondenci pogłębili pewne kierunki działań i zidentyfikowali najważniejsze zagadnienia z kafeterii uzyskanych a trakcie wywiadów kwestionariuszowych.

Nawet najbardziej reprezentatywne badania nie są jednak w stanie sprawić, że zostaną wypracowane komplementarne i zintegrowane rozwiązania konkretnych problemów. Pochyleniu się nad konkretnymi zagadnieniami miały służyć szereg spotkań warsztatowych i konsultacyjnych. W przeciągu kilku miesięcy poprzedzających przygotowanie niniejszego dokumentu na terenie Debrzna przeprowadzono szereg szkoleń, warsztatów i spotkań konsultacyjnych skierowanych do mieszkańców. Głównym założeniem całości było zachęcenie jak największej liczby mieszkańców miasta do wyrażenia swojego zdania na temat przeprowadzanych zmian rewitalizacyjnych oraz pomoc w ich zaprojektowaniu.

Generalizując można podzielić wszystkie bezpośrednio działania konsultacyjne na trzy rodzaje:

1. Seminaria dla mieszkańców.

Spotkania seminaryjne miały pełnić przede wszystkim funkcje informacyjne oraz edukacyjne. Pierwsze z nich odbyło się w czerwcu 2016 roku i było otwartym seminarium dla wszystkich zainteresowanych mieszkańców.



Fotografia 3. Seminarium informacyjne dla mieszkańców organizowane w ramach projektu dot. opracowania programu rewitalizacji Debrzna w ramach Programu Operacyjnego Pomoc Techniczna na lata 2014-2020.

Diagnoza obszaru rewitalizacji – analiza zjawisk kryzysowych i potrzeb rewitalizacyjnych

Uczestniczyło w nim kilkadziesiąt osób, które dowiedziały się co to jest rewitalizacja, po co się ją przeprowadza. Zadaniem tych spotkań było także wytłumaczenie mieszkańcom jaka może być ich rola w procesie rewitalizacji i jakie zmiany na terenie obszaru zdegradowanego mogą nastąpić. Drugie spotkanie seminaryjne odbyło się w październiku i skupiło się na analizie konkretnych problemów na terenie śródmieścia. Uczestniczyli w nim mieszkańcy obszaru zdegradowanego, przedstawiciele potencjalnych partnerów społecznych (wspólnot mieszkaniowych, przedsiębiorców, organizacji społecznych).

2. Spotkania konsultacyjne.

Bardzo ważną rolę w procesie partycypacyjnym stanowiły spotkania konsultacyjne. Ich zadaniem było konsultowanie konkretnych problemów z mieszkańcami i przedstawicielami poszczególnych grup społecznych oraz „wypracowywanie” indywidualnych rozwiązań. Cykl spotkań konsultacyjnych był skierowany zarówno do lokalnych przedsiębiorców, przedstawicieli wspólnot mieszkaniowych, przedstawicieli instytucji publicznych, przedstawicieli organizacji pozarządowych oraz lokalnych grup nieformalnych. Osobne spotkania konsultacyjne zostały zorganizowane także dla mieszkańców poszczególnych części obszaru zdegradowanego.



Fotografia 4. Konsultacje z przedstawicielami potencjalnych partnerów społecznych.

Diagnoza obszaru rewitalizacji – analiza zjawisk kryzysowych i potrzeb rewitalizacyjnych

3. Warsztaty dla dzieci i młodzieży.

Ważnym założeniem całego procesu partycypacyjnego było zaangażowanie w cykl działań konsultacyjnych wszystkich grup mieszkańców, którzy potencjalnie mogą być zainteresowani udziałem we współdecydowaniu. Aby analiza potrzeb mieszkańców, problemów obszaru zdegradowanego i potencjalnych rozwiązań lokalnych niedostatków była kompletna, bardzo ważną grupą biorącą udział w procesie konsultacji stały się dzieci oraz młodzież. Właśnie dla tych grup zorganizowany został cykl warsztatów, które miały za zadanie „zaproszenie” ich do wyrażenia swojej opinii na temat przestrzeni miejskiej, sposobu jej percepcji oraz próby jej projektowania przez zabawę. Pierwsze spotkanie było dużym plenerem artystycznym zorganizowanym w centralnym punkcie obszaru zdegradowanego, czyli na Rynku Starego Miasta. W trakcie tych warsztatów dzieci miały możliwość stworzenia wizji swojego wymarzonego centrum miasta poprzez namalowanie go na czterech kilkumetrowych ścianach.



Fotografia 5. Warsztaty artystyczne dla dzieci zorganizowane na obszarze zdegradowanym.

Drugi z warsztatów miał charakter fotograficzny i skierowany był do młodzieży i miał za zadanie zobrazowanie jak młodzi mieszkańcy Debrzna postrzegają przestrzeń miejską. Każdy z uczestników wcielał się w rolę reportera i miał za zadanie „pokazać swoje miasto”.

Ostatnie z warsztatów skierowane były dla dzieci, a ich uczestnicy mieli za zadanie stworzyć wielką kartonową makietę centrum miasta. Tworzenie modelu śródmieścia miało na celu zobrazować w jaki sposób najmniejsi mieszkańcy miasta postrzegają otaczającą ich przestrzeń, jakie obiekty są dla nich najważniejsze, najbardziej rozpoznawalne oraz jak odtwarzają i konstruują tkankę miejską.

Diagnoza obszaru rewitalizacji – analiza zjawisk kryzysowych i potrzeb rewitalizacyjnych



Fotografia 6. Warsztaty fotograficzne dla młodzieży.



Fotografia 7. Warsztaty modelarskie dla dzieci.

Wszystkie działania konsultacyjne łączyła jedna wspólna cecha, którą była chęć zaangażowania w proces partycypacji jak największej liczby mieszkańców i aby ich zaangażowanie znalazło odzwierciedlenie w założeniach Lokalnego Programu Rewitalizacji Debrzna.

Syntetyczne ujęcie diagnozy obszaru zdegradowanego

Jak pokazują zarówno przeprowadzone badania jak i szereg spotkań konsultacyjnych części wskazanych przez mieszkańców problemów o charakterze społecznym i gospodarczym ma charakter aterytorialny i nie jest związana tylko i wyłącznie z obszarem śródmieścia Debrzna. O ile identyfikacja problemów w sferze przestrzennej nie następuje większych trudności z ich umiejscowieniem, to problemy społeczne i ekonomiczne w przypadku tak małych ośrodków miejskich nie mogą ulegać sztucznym podziałom. Proces delimitacji obszaru zdegradowanego wskazał jedynie, że nasilenie pewnych zjawisk może mieć związek z konkretną przestrzenią. Przeprowadzony proces partycypacyjny pozwolił zidentyfikować problemy na terenie miasta, których odkrycie nie byłoby możliwe w oparciu tylko i wyłącznie o wskaźniki statystyczne. Analizując występowanie na obszarze rewitalizacji różnorodnych zjawisk kryzysowych oraz mając na uwadze wewnętrzny potencjał rozwojowy obszaru uczestnicy całego procesu konsultacyjnego zwrócili uwagę na szereg potrzeb w zakresie rewitalizacji:

- konieczność zwiększenia poziomu bezpieczeństwa i zwieszenia dbałości o porządek publiczny na terenie śródmieścia,
- tworzenie nowych elementów przestrzeni publicznej służącej zaspokajaniu różnych potrzeb mieszkańców lub podnoszenia jakości przestrzeni już istniejących,
- renowacja i eksponowanie zabytków znajdujących się na terenie centrum miasta, w tym w szczególności zespołu średniowiecznych murów miejskich oraz adaptacja wybranych obiektów do pełnienia nowych funkcji społecznych, kulturalnych i gospodarczych
- poprawa istniejącego stanu infrastruktury technicznej (zwłaszcza drogowej)
- poprawa stanu technicznego obiektów użyteczności publicznej (zwłaszcza Centrum Kultury, Sportu i Turystyki)
- przeciwdziałanie zjawiskom i procesom wykluczenia społecznego oraz marginalizacji poszczególnych grup społecznych (na tle ekonomicznym, społecznym itp.)
- aktywizacja ekonomiczna mieszkańców oraz wspieranie przedsiębiorców,
- tworzenie nowych mieszkań komunalnych oraz przestrzeni handlowych na terenie śródmieścia,

Wizja cele i priorytety rewitalizacyjne

Wizja rewitalizacji obszarów zdegradowanych Debrzna

Głównym efektem działań rewitalizacyjnych przewidzianych w Lokalnym Programie Rewitalizacji Miasta Debrzna na lata 2017–2022 jest ograniczenie negatywnych zjawisk kryzysowych występujących w różnych sferach (zwłaszcza zaś problemów społecznych i przestrzennych) oraz przeciwdziałanie negatywnym skutkom wieloletnich procesów degradacyjnych. Cała wizja procesu rewitalizacji oparta jest o pięć głównych założeń:

1. **Śródmieście Debrzna jako obszar bezpieczny i przyjazny mieszkańcom**
2. **Śródmieście Debrzna jako obszar o dużej dostępności i wysokiej jakości usług publicznych**
3. **Śródmieście Debrzna jako obszar charakteryzujący się rozbudowaną przestrzenią do rozwoju handlu oraz wysokiej jakości zasobami mieszkaniowymi**
4. **Śródmieście jako obszar stwarzający dobre warunki rozwojowe dla przedsiębiorców**
5. **Śródmieście Debrzna jako obszar o wysokiej estetyce przestrzeni miejskiej oraz obszar bogaty w lokalne zasoby historyczne i kulturowe**

Cele strategiczne i operacyjne

Niniejsza część Lokalnego Programu Rewitalizacji Debrzna zawiera wszystkie cele programu rewitalizacji. Zaczynając od poziomu najbardziej ogólnego, czyli celu głównego a kończąc na celach strategicznych i szczegółowych, które odnoszą się do poszczególnych obszarów problemowych.

CEL GŁÓWNY PROGRAMU REWITALIZACJI

OGRANICZENIE SKALI WYSTĘPOWANIA NEGATYWNYCH ZJAWISK I PROCESÓW NA OBSZARZE ŚRÓDMIEŚCIA DEBRZNA ORAZ ZRÓWNOWAŻONY ROZWÓJ CAŁEGO MIASTA POPRZEZ WZMOCNIENIE POTENCJAŁU OBSZARU ZDEGRADOWANEGO.

CEL STRATEGICZNY 1

POPRAWA WARUNKÓW ŻYCIA MIESZKAŃCÓW DEBRZNA POPRZEZ PRZECIWDZIAŁANIE NEGATYWNYM ZJAWISKOM SPOŁECZNYM NA OBSZARZE REWITALIZACJI, PROMOCJĘ WŁĄCZENIA SPOŁĘCZNEGO I POPRAWĘ DOSTĘPNOŚCI USŁUG PUBLICZNYCH

Cel szczegółowy 1.1

Przeciwdziałanie procesom wykluczenia społecznego

Kierunek działań 1.1.1.

Integracja międzypokoleniowa seniorów

Kierunek działań 1.1.2

Przeciwdziałanie bezrobociu i aktywizacja zawodowa mieszkańców

Kierunki działań 1.1.3.

Wspierania działań związanych z ekonomią społeczną

Cel szczegółowy 1.2

Rozwój usług publicznych na obszarze zdegradowanym

Cel szczegółowy 1.2.1

Rozwój oferty usług edukacyjnych

Kierunek działań 1.2.2.

Rozwój oferty usług kulturalnych

Kierunek działań 1.2.3

Rozwój oferty usług rekreacyjnych

Cel szczegółowy 1.3

Animacja procesów integracyjnych oraz wsparcie oddolnej aktywności mieszkańców

Kierunek działań 1.3.1

Wspieranie i stymulowanie oddolnych inicjatyw społecznych

Kierunek działań 1.3.2.

Rozwój narzędzi partycypacyjnych dla mieszkańców

Cel szczegółowy 1.4

Poprawa poziomu bezpieczeństwa mieszkańców

Kierunek działań 1.4.1

Wspieranie i realizacja programów profilaktycznych z zakresu bezpieczeństwa

Kierunek działań 1.4.2.

Rozbudowa systemu monitoringu centrum miasta

CEL STRATEGICZNY 2

Racjonalne kształtowanie przestrzeni miejskiej oraz dbałość o dostępność wysokiego standardu infrastruktury służącej mieszkańcom.

Cel szczegółowy 2.1

Kształtowanie przestrzeni wspólnych służących mieszkańcom

Kierunek działań 2.1.1.

Rozbudowa i poprawa estetyki terenów zielonych

Kierunek działań 2.1.2

Renowacja oficyn, podwórek i budynków gospodarczych

Kierunek działań 2.1.3

Poprawa stanu i estetyki przestrzeni publicznych

Kierunek działań 2.1.4

Rozwój przestrzeni rekreacyjnych

Cel szczegółowy 2.2

Ochrona i aktywne wykorzystanie lokalnych zasobów o charakterze kulturowym i historycznym

Kierunek działań 2.2.1.

Ochrona i renowacja obiektów zabytkowych i istotnych ze względu na historię miasta

Kierunek działań 2.2.2

Organizacja na terenie śródmieścia wydarzeń mających na celu podkreślanie lokalnych zasobów kulturowych

Kierunek działań 2.2.3

Oznakowanie zabytków architektonicznych oraz historycznych miejsc na terenie miasta

Kierunek działań 2.2.4

Podjęcie działań mających na celu odtwarzanie historycznego układu tkanki miejskiej na terenie śródmieścia

Cel szczegółowy 2.3

Rozwój infrastruktury technicznej służącej mieszkańcom

Kierunek działań 2.3.1.

Poprawa stanu infrastruktury drogowej

Kierunek działań 2.3.2

Poprawa stanu oświetlenia

Kierunek działań 2.3.3

Poprawa stanu infrastruktury komunalnej

Cel szczegółowy 2.4

Racjonalny rozwój przestrzeni miejskiej oraz jej funkcji społecznych i usługowych

Kierunek działań 2.4.1

Budowa nowych budynków zawierających mieszkania komunalne

Kierunek działań 2.4.2

Budowa nowych budynków przeznaczonych na cele handlowe i usługowe

Kierunek działań 2.4.3

Adaptacja i renowacja zdegradowanych obiektów oraz przeznaczenie ich na cele społeczne

Cel szczegółowy 2.5

Rozwój infrastruktury społecznej oraz jej dopasowanie do potrzeb mieszkańców

Kierunek działań 2.5.1

Rozwój infrastruktury kulturalnej

Kierunek działań 2.5.2

Rozwój infrastruktury pomocy społecznej oraz ochrony zdrowia

Kierunek działań 2.5.3

Rozwój infrastruktury opiekuńczej dedykowanej dla seniorów oraz osób niepełnosprawnych

Kierunek działań 2.5.4

Rozwój infrastruktury turystycznej i rekreacyjnej

Cel Strategiczny 3

Rozwój lokalnej przedsiębiorczości, zwiększenie aktywności ekonomicznej mieszkańców oraz przywrócenie funkcji handlowych i usługowych na obszarze zdegradowanym.

Cel szczegółowy 3.1

Przystosowanie przestrzeni miejskiej do funkcji handlowych i usługowych

Kierunek działań 3.1.1.

Przystosowanie części śródmieścia do pełnienia funkcji targowych

Kierunek działań 3.1.2

Rozwój przestrzeni handlowych i usługowych

Cel szczegółowy 3.3

Tworzenie nowych miejsc pracy, stymulowanie aktywności zawodowej mieszkańców oraz wspieranie rozwoju przedsiębiorczości

Kierunek działań 3.3.1.

Tworzenie warunków do zwiększania aktywności zawodowej mieszkańców

Kierunek działań 3.3.2

Stymulowanie rozwoju przedsiębiorczości i tworzenie przestrzeni przeznaczonej dla startup-ów i mikroprzedsiębiorstw.

Kierunek działań 3.3.3

Likwidowanie barier komunikacyjnych utrudniających aktywność zawodową

Cel Strategiczny 4

Dbłość o lokalne dziedzictwo kulturowe i podnoszenie atrakcyjności turystycznej obszaru zdegradowanego.

Cel szczegółowy 4.1

Tworzenie nowej oferty turystycznej

Kierunek działań 4.1.1.

Wykorzystanie obiektów historycznych w celu podniesienia atrakcyjności turystycznej miasta

Kierunek działań 4.1.2

Stworzenie produktu turystycznego w oparciu o „historię miejsca”

Kierunek działań 4.1.2

Podjęcie działań mających na celu wykorzystanie oferty lokalnych przedsiębiorców do budowania oferty turystycznej.

Charakterystyka planowanych działań

Określenie celów Lokalnego Programu Rewitalizacji jest jedynie wstępem do podjęcia decyzji o realizacji poszczególnych przedsięwzięć rewitalizacyjnych. Poniżej zamieszczony został zestaw planowanych przedsięwzięć, które podzielono na przedsięwzięcia kluczowe dla realizacji Lokalnego Programu Rewitalizacji oraz przedsięwzięcia o charakterze uzupełniającym. Należy zauważyć, że zarówno zadania kluczowe jak i uzupełniające tworzą swoista całość i stanowią komplementarne spojrzenie na różnorodne obszary problemowe.

Przedsięwzięcia o znaczeniu kluczowym dla realizacji założeń Lokalnego Programu Rewitalizacji:

Projekt nr 1	
Nazwa projektu	Rewitalizacja Rynku i terenów przyległych oraz towarzyszącej infrastruktury dla potrzeb utworzenia atrakcyjnej przestrzeni turystycznej, kulturalnej i edukacyjnej
Lokalizacja projektu	Rynek Starego Miasta w Debrznie
Zakres rzeczowy	<ul style="list-style-type: none"> • przeprojektowanie zieleni w okolicach rynku starego miasta oraz dostosowanie jej do nowych funkcji • przebudowa płyty Rynku • przygotowanie zacienionych miejsc odpoczynku • wygospodarowanie na terenie rynku przestrzeni handlowej (z przeznaczeniem na lodziarnię lub kawiarnię) • przebudowa infrastruktury drogowej (wraz z miejscami postojowymi), wodnej, kanalizacyjnej oraz oświetleniowej Rynku,
Szacunkowa wartość projektu	1,0 mln PLN
Podmiot realizujący projekt	Miasto i Gmina Debrzno
Prognozowany rezultat projektu	<ul style="list-style-type: none"> • Ochrona i zachowanie dziedzictwa kulturowego oraz jego udostępnienie dla potrzeb społecznych. • Podniesienie poziomu atrakcyjności turystycznej Debrzna • poprawa istniejącego stanu zagospodarowania i jakości przestrzeni publicznej na terenie Rynku • Podniesienie dostępności oraz jakości miejskich przestrzeni rekreacyjnych. • Poprawa poziomu bezpieczeństwa i porządku publicznego w centrum miasta.

Wizja cele i priorytety rewitalizacyjne

Ocena i sposób pomiaru rezultatów projektu	Monitoring bieżący i okresowy
Oczekiwane efekty	kompleksowy remont przestrzeni Rynku Starego Miasta w Debrznie

Projekt nr 2	
Nazwa projektu	Rewitalizacja, modernizacja i przebudowa budynku przy pl. Barlickiego 2 w Debrznie oraz nadanie mu nowych funkcji na potrzeby społeczne lub kulturalne.
Lokalizacja projektu	Śródmieście, Barlickiego 2
Zakres rzeczowy	Przedmiotem proponowanego projektu jest kompleksowa rewitalizacja budynku mieszkalnego przy pl. Barlickiego 2 w Debrznie oraz jego adaptacja do pełnienia nowych funkcji społecznych. Przedmiotem tego projektu będzie kompleksowy remont i przebudowa wraz kompleksową modernizacją. Budynek po modernizacji zostanie przeznaczony na utworzenie placówki wsparcia dziennego z zapleczem do działalności informacyjno-edukacyjnej dla rodzin
Szacunkowa wartość projektu	0,5 mln PLN
Podmiot realizujący projekt	Miasto i Gmina Debrzno
Prognozowany rezultat projektu	<ul style="list-style-type: none"> • Ochrona i zachowanie dziedzictwa kulturowego oraz jego udostępnienie dla potrzeb społecznych. • Utworzenie placówki wsparcia dziennego dla rodzin. • Rewitalizacja budynku przylegającego do średniowiecznych murów obronnych
Ocena i sposób pomiaru	Monitoring bieżący i okresowy

rezultatów projektu	
Oczekiwane efekty	kompleksowy remont i adaptacja budynku przy ul. Barlickiego 2

Projekt nr 3	
Nazwa projektu	Przebudowa ciągu pieszo – jezdnego w ciągu ul. Barlickiego w Debrznie
Lokalizacja projektu	Śródmieście, Barlickiego 2
Zakres rzeczowy	Przedmiotem proponowanego projektu jest kompleksowa rewitalizacja ciągu pieszo – jezdnego w ciągu ul. Barlickiego w Debrznie. Zadanie polegać będzie na wymianie nawierzchni kamiennej na brukową, wykonaniu odwodnienia oraz uzupełnieniu oświetlenia ulicznego. Projekt zakłada także uporządkowanie terenów bezpośrednio przyległych do ul. Barlickiego (likwidacja samowoli budowlanych, garażów, ogrodzeń itp.)
Szacunkowa wartość projektu	1,2 mln PLN
Podmiot realizujący projekt	Miasto i Gmina Debrzno
Prognozowany rezultat projektu	<ul style="list-style-type: none"> • Ochrona i zachowanie dziedzictwa kulturowego oraz jego udostępnienie dla potrzeb społecznych. • Rewitalizacja i renowacja ciągu ul. Barlickiego • Utworzenie ciągu pieszego pełniącego funkcje deptaku • Uporządkowanie przestrzeni pomiędzy zachowanymi fragmentami murów obronnych
Ocena i sposób pomiaru rezultatów projektu	Monitoring bieżący i okresowy
Oczekiwane efekty	kompleksowy remont i renowacja ul. Barlickiego

Projekt nr 4	
Nazwa projektu	Przebudowa drogi wojewódzkiej w ciągu ulic Traugutta, Kościuszki i Harcerskiej
Lokalizacja projektu	Śródmieście
Zakres rzeczowy	Przedmiotem proponowanego projektu jest kompleksowa przebudowa ciągu komunikacyjnego ulic: Traugutta, Kościuszki, Harcerskiej wraz z ciągami pieszymi, oświetleniem ulicznym.
Szacunkowa wartość projektu	-
Podmiot realizujący projekt	Zarząd Dróg Wojewódzkich
Prognozowany rezultat projektu	<ul style="list-style-type: none"> • Rewitalizacja i renowacja ciągu ul. Traugutta, Kościuszki, Harcerskiej
Ocena i sposób pomiaru rezultatów projektu	Monitoring bieżący i okresowy
Oczekiwane efekty	kompleksowy remont i renowacja ul. Barlickiego

Projekt nr 5	
Nazwa projektu	Adaptacja części pomieszczeń Centrum Kultury, Sportu i Turystyki na funkcje społeczne oraz kompleksowe zagospodarowanie placu przed CKSiT na ogólnodostępną przestrzeń wsparcia rodzin i osób niepełnosprawnych.
Lokalizacja projektu	Śródmieście
Zakres rzeczowy	Przedmiotem proponowanego projektu jest adaptacja wybranych pomieszczeń w Centrum Kultury, Sportu i Turystyki na funkcje społeczne oraz zagospodarowanie placu przed CKSiT na ogólnodostępną przestrzeń wsparcia rodzin i osób niepełnosprawnych.
Szacunkowa wartość projektu	0,25 mln PLN
Podmiot realizujący projekt	Urząd Miasta i Gminy Debrno
Prognozowany rezultat projektu	<ul style="list-style-type: none"> • Rewitalizacja placu położonego przed budynkiem Centrum Kultury Sportu Turystyki i Rekreacji

Wizja cele i priorytety rewitalizacyjne

	<ul style="list-style-type: none"> Adaptacja pomieszczeń w budynku Centrum Kultury Sportu Turystyki i Rekreacji na cele społeczne
Ocena i sposób pomiaru rezultatów projektu	Monitoring bieżący i okresowy
Oczekiwane efekty	kompleksowy remont i renowacja ul. Barlickiego

Projekt nr 6	
Nazwa projektu	Rewitalizacja, modernizacja i przebudowa budynku przy pl. Długiej 9 w Debrznie oraz nadanie mu nowych funkcji na potrzeby społeczne lub komunalne
Lokalizacja projektu	Śródmieście
Zakres rzeczowy	Remont i adaptacja wolnostojącego budynku przy ul. Długiej 9.
Szacunkowa wartość projektu	0,35 mln PLN
Podmiot realizujący projekt	Urząd Miasta i Gminy Debrzno
Prognozowany rezultat projektu	<ul style="list-style-type: none"> Renowacja lub rozbiórka i odbudowa budynku położonego przy ul. Barlickiego 2 Przeznaczenie budynku przy ul. Barlickiego 2 na cele społeczne Zabezpieczenie historycznych elementów architektury śródmieścia
Ocena i sposób pomiaru rezultatów projektu	Monitoring bieżący i okresowy
Oczekiwane efekty	kompleksowy remont, renowacja lub odbudowa budynku przy ul. Barlickiego 2 w Debrznie oraz przeznaczenie go na cele społeczne lub kulturalne.

Projekt nr 7	
Nazwa projektu	Budowa wielorodzinnego budynku mieszkalnego przy ul. Harcerskiej
Lokalizacja projektu	Śródmieście
Zakres rzeczowy	Projekt i budowa wielorodzinnego budynku mieszkalnego z przeznaczeniem na mieszkania komunalne oraz z dodatkową przestrzenią handlową i usługową.
Szacunkowa wartość projektu	1,5 mln PLN
Podmiot realizujący projekt	Urząd Miasta i Gminy Debrzno
Prognozowany rezultat projektu	<ul style="list-style-type: none"> • Utworzenie na terenie śródmieścia minimum 15 nowych mieszkań komunalnych. • Odtworzenie części historycznej zabudowy śródmieścia w ciągu ul. Harcerskiej. • Utworzenie nowych powierzchni handlowych i usługowych
Ocena i sposób pomiaru rezultatów projektu	Monitoring bieżący i okresowy
Oczekiwane efekty	Budowa wielorodzinnego budynku mieszkalnego wraz z przestrzenią handlową i usługową.

Projekt nr 8	
Nazwa projektu	Remonty części wspólnych wraz z podwórkami położonych w ciągu ul. Barlickiego oraz ul. Traugutta
Lokalizacja projektu	Śródmieście
Zakres rzeczowy	Renowacja budynków i zagospodarowanie ich otoczenia w nawiązaniu do historycznej zabudowy i funkcji historycznych. Zakres prac (termoizolacja, wymiana pokryć dachowych, , ogrodzenia, mała architektura, zagospodarowanie podwórek).Powierzchnia działek 1085 m2. Ilość podwórek – 8. Powierzchnia 3821 m
Szacunkowa wartość projektu	0,45 mln PLN
Podmiot realizujący projekt	Partnerzy społeczni UMiG – wspólnoty mieszkaniowe, lokalni przedsiębiorcy.

Wizja cele i priorytety rewitalizacyjne

Prognozowany rezultat projektu	<ul style="list-style-type: none"> • Uporządkowanie przestrzeni wspólnych i dostosowanie ich do koncepcji zagospodarowania terenu śródmieścia Debrzna. • Uporządkowanie kwestii własnościowych
Ocena i sposób pomiaru rezultatów projektu	Monitoring bieżący i okresowy
Oczekiwane efekty	Remonty elewacji budynków, pokryć dachowych, budynków gospodarczych i ogrodzeń.

Projekt nr 9	
Nazwa projektu	Adaptacja i estetyzacja przestrzeni publicznej położonej w bezpośrednim sąsiedztwie Baszty Młyńskiej.
Lokalizacja projektu	Śródmieście
Zakres rzeczowy	Utworzenie przestrzeni rekreacyjnej położonej bezpośrednio przy Baszcie Młyńskiej.
Szacunkowa wartość projektu	0,1 mln PLN
Podmiot realizujący projekt	Urząd Miasta i Gminy Debrzno
Prognozowany rezultat projektu	<ul style="list-style-type: none"> • Utworzenie przestrzeni rekreacyjnej • Podniesienie atrakcyjności Baszty Młyńskiej
Ocena i sposób pomiaru rezultatów projektu	Monitoring bieżący i okresowy
Oczekiwane efekty	Przygotowanie terenów zielonych, małej architektury oraz placu zabaw.

Projekt nr 10	
Nazwa projektu	Rewitalizacja murów miejskich.
Lokalizacja projektu	Śródmieście
Zakres rzeczowy	Projekt zakłada odnowienie i zabezpieczenie zachowanych średniowiecznych murów obronnych.
Szacunkowa wartość projektu	2 mln PLN
Podmiot realizujący projekt	Urząd Miasta i Gminy Debrzno, Stowarzyszenie na Rzecz Rozwoju Miasta i Gminy Debrzno

Wizja cele i priorytety rewitalizacyjne

Prognozowany rezultat projektu	<ul style="list-style-type: none"> Zabezpieczenie i wyeksponowanie najcenniejszych obiektów zabytkowych położonych na terenie Debrzna. Podniesienie atrakcyjności turystycznej obszaru. Estetyzacja przestrzeni miejskiej
Ocena i sposób pomiaru rezultatów projektu	Monitoring bieżący i okresowy
Oczekiwane efekty	kompleksowy remont i renowacja zespołu średniowiecznych murów obronnych w Debrznie.

Projekt nr 11	
Nazwa projektu	Przebudowa dojazdu do ul. Młyńskiej od drogi woj. 188
Lokalizacja projektu	Śródmieście
Zakres rzeczowy	Projekt i przebudowa odcinka drogi dojazdowej łączącej drogę wojewódzką nr 188 i ul. Młyńską.
Szacunkowa wartość projektu	0,2 mln PLN
Podmiot realizujący projekt	
Prognozowany rezultat projektu	<ul style="list-style-type: none"> Usprawnienie dojazdu do ul. Młyńskiej oraz do jednego z największych zabytków miejskich – Baszty Młyńskiej.
Ocena i sposób pomiaru rezultatów projektu	Monitoring bieżący i okresowy
Oczekiwane efekty	Remont odcinka drogi będącej łącznikiem pomiędzy ul. Młyńską a drogą wojewódzką nr. 188

Projekt nr 12	
Nazwa projektu	Utworzenie placówki wsparcia dziennego dla osób niepełnosprawnych oraz seniorów.
Lokalizacja projektu	Śródmieście
Zakres rzeczowy	Utworzenie instytucji wsparcia dla osób niepełnosprawnych i seniorów, która miałaby zapobiegać marginalizacji i wykluczeniu tych grup oraz wspierać ich opiekunów. Umiejscowienie instytucji w jednym z adoptowanych budynków na terenie śródmieścia.
Szacunkowa wartość projektu	1,0 mln PLN

Wizja cele i priorytety rewitalizacyjne

Podmiot realizujący projekt	Urząd Miasta i Gminy Debrzno
Prognozowany rezultat projektu	<ul style="list-style-type: none"> • Utworzenie instytucji wsparcia dla osób niepełnosprawnych i seniorów oraz wspomaganie ich opiekunów.
Ocena i sposób pomiaru rezultatów projektu	Monitoring bieżący i okresowy
Oczekiwane efekty	Zapobieganie wykluczeniu społecznemu przedstawicieli coraz liczniejszej grupy mieszkańców Debrzyna jakimi są osoby starsze.

Projekt nr 13	
Nazwa projektu	Utworzenie placówki wsparcia dziennego dla rodzin
Lokalizacja projektu	Śródmieście
Zakres rzeczowy	Projekt i budowa wielorodzinnego budynku mieszkalnego z przeznaczeniem na mieszkania komunalne oraz z dodatkową przestrzenią handlową i usługową.
Szacunkowa wartość projektu	1,0 mln PLN
Podmiot realizujący projekt	Urząd Miasta i Gminy Debrzno
Prognozowany rezultat projektu	<ul style="list-style-type: none"> • Utworzenie instytucji wsparcia dla rodzin wielodzietnych.
Ocena i sposób pomiaru rezultatów projektu	Monitoring bieżący i okresowy
Oczekiwane efekty	Zapobieganie wykluczeniu społecznemu członków rodzin wielodzietnych.

Przedsięwzięcia o znaczeniu kluczowym dla realizacji założeń Lokalnego Programu Rewitalizacji:

Projekt nr 14	
Nazwa projektu	Adaptacja części pomieszczeń Centrum Kultury, Sportu i Turystyki na uruchomienie kina studyjnego.
Lokalizacja projektu	Śródmieście
Zakres rzeczowy	Przedmiotem proponowanego projektu jest adaptacja wybranych pomieszczeń w Centrum Kultury, Sportu i Turystyki do uruchomienia w nich kilkudziesięcioosobowej Sali kinowej, która będzie funkcjonować w ramach sieci kin studyjnych „Kino za Rogiem”
Szacunkowa wartość projektu	0,085 mln PLN
Podmiot realizujący projekt	Urząd Miasta i Gminy Debrzno
Prognozowany rezultat projektu	<ul style="list-style-type: none"> • Adaptacja pomieszczeń w budynku Centrum Kultury Sportu Turystyki i Rekreacji na cele rekreacyjne i kulturalne • Uruchomienie na terenie Debrzno kina studyjnego
Ocena i sposób pomiaru rezultatów projektu	Monitoring bieżący i okresowy
Oczekiwane efekty	kompleksowy remont i renowacja ul. Barlickiego
Cele LPR wpisujące się w projekt	
Sfery procesu rewitalizacji wpisujące się w projekt	

Projekt nr 15	
Nazwa projektu	. Uporządkowanie terenu miejskiego na połączeniu ul. Traugutta oraz Barlickiego (tzw. plac z pomnikiem dwóch mieczy) wraz z budową małej architektury.
Lokalizacja projektu	Śródmieście

Zakres rzeczowy	Opis: Zadanie obejmuje kompleksowe uporządkowanie i zagospodarowanie terenu znajdującego się przy wlocie ulicy Barlickiego. Plac ten ma znaczenie historyczne, jest on ważnym miejscem dla lokalnej społeczności. Jest to ogólnodostępne miejsce dla mieszkańców. Zakres prac: odnowa terenu zieleni, montaż ławek, elementów architektury rekreacyjnej, plac zabaw dla dzieci . W ramach zadania zostanie zorganizowany konkurs architektoniczny na zaprojektowanie najlepszej przestrzeni do rekreacji, nawiązującej również do historycznej przestrzeni otaczającej obszar. Miejsce to jest bardzo istotne dla mieszkańców obszaru przeznaczonego do rewitalizacji, jego odnowienie i zagospodarowanie umożliwi im integrację, będzie miejsce do wspólnych spotkań , a więc miejscem do wzmacniania więzi społecznych. Powierzchnia terenu przeznaczonego do rewitalizacji 1995 m2
Szacunkowa wartość projektu	0,15 mln PLN
Podmiot realizujący projekt	Urząd Miasta i Gminy Debrzno
Prognozowany rezultat projektu	<ul style="list-style-type: none"> • Uporządkowanie ogólnodostępnego terenu rekreacyjnego • Rozbudowa terenów zielonych • Zabezpieczenie historycznych obszarów śródmieścia
Ocena i sposób pomiaru rezultatów projektu	Monitoring bieżący i okresowy
Oczekiwane efekty	kompleksowy remont i renowacja ul. Barlickiego

Projekt nr 16	
Nazwa projektu	Iluminacja środkowej części zachowanych średniowiecznych murów obronnych.
Lokalizacja projektu	Śródmieście
Zakres rzeczowy	Oświetlenie i wyeksponowanie środkowej części średniowiecznych murów obronnych.
Szacunkowa wartość projektu	0,065 mln PLN
Podmiot realizujący projekt	Stowarzyszenie na Rzecz Miasta i Gminy Debrzno

Prognozowany rezultat projektu	<ul style="list-style-type: none"> • iluminacja średniowiecznych murów obronnych • podniesienie atrakcyjności turystycznej przestrzeni miejskiej • estetyzacja przestrzeni miejskiej
Ocena i sposób pomiaru rezultatów projektu	Monitoring bieżący i okresowy
Oczekiwane efekty	Podniesienie atrakcyjności przestrzeni przy zespole średniowiecznych murów obronnych.

Projekt nr 17	
Nazwa projektu	Przygotowanie koncepcji zabudowy pustych działek znajdujących się na terenie śródmieścia.
Lokalizacja projektu	Śródmieście
Zakres rzeczowy	Przygotowanie spójnej koncepcji architektonicznej zabudowy pustych działek znajdujących się na terenie śródmieścia. Uzupełnienie zniszczonej działaniami wojennymi tkanki miejskiej i zaprojektowanie koncepcji wizualnej zabudowy pierzejowej w okolicach Rynku Starego Miasta, ul. Harcerskiej, ul. Traugutta, ul. Barlickiego.
Szacunkowa wartość projektu	0,020 PLN
Podmiot realizujący projekt	Urząd Miasta i Gminy Debrzno
Prognozowany rezultat projektu	<ul style="list-style-type: none"> • Powstanie koncepcji zabudowy • Powstanie wizualizacji zabudowy
Ocena i sposób pomiaru rezultatów projektu	Monitoring bieżący i okresowy
Oczekiwane efekty	Opracowanie spójnej koncepcji zagospodarowania obszaru śródmieścia.

Projekt nr 18	
Nazwa projektu	Renowacja i remont byłej sali kinowej w budynku Centrum Kultury, Sportu i Turystyki.
Lokalizacja projektu	Śródmieście

Zakres rzeczowy	Renowacja i remont byłej sali kinowej w budynku Centrum Kultury, Sportu i Turystyki oraz adaptacja do potrzeb nowoczesnej wielofunkcyjnej Sali widowiskowej.
Szacunkowa wartość projektu	0,40 mln PLN
Podmiot realizujący projekt	Urząd Miasta i Gminy Debrzno
Prognozowany rezultat projektu	<ul style="list-style-type: none"> Przystosowanie byłej Sali kinowej do pełnienia funkcji nowoczesnej Sali koncertowej. Adaptacja pomieszczeń zascenia do pełnienia funkcji warsztatowych i edukacyjnych
Ocena i sposób pomiaru rezultatów projektu	Monitoring bieżący i okresowy
Oczekiwane efekty	kompleksowy remont i renowacja byłej Sali kinowej w budynku Centrum Kultury, Sportu i Turystyki.

Projekt nr 19	
Nazwa projektu	Zabezpieczenie skarp i osuwisk położonych w ciągu ul Długiej (skarpy pod częścią murów obronnych)
Lokalizacja projektu	Śródmieście
Zakres rzeczowy	Prace ziemne oraz budowlane mające na celu zabezpieczenie skarp w ciągu ul. Długiej oraz ul. Młyńskiej.
Szacunkowa wartość projektu	0,3 mln PLN
Podmiot realizujący projekt	Urząd Miasta i Gminy Debrzno
Prognozowany rezultat projektu	<ul style="list-style-type: none"> Podniesienie bezpieczeństwa mieszkańców Zabezpieczenie obiektów zabytkowych przed zawaleniem
Ocena i sposób pomiaru rezultatów projektu	Monitoring bieżący i okresowy
Oczekiwane efekty	Podniesienie bezpieczeństwa mieszkańców oraz zabezpieczenie elementów architektonicznych położonych w bezpośrednim sąsiedztwie murów obronnych i ul. Młyńskiej.

Wizja cele i priorytety rewitalizacyjne

Projekt nr 20	
Nazwa projektu	Utworzenie terenów pod inwestycje mieszkaniowe
Lokalizacja projektu	Śródmieście
Zakres rzeczowy	Zmiana Miejscowego Planu zagospodarowania oraz przygotowanie koncepcji zabudowy działek miejskich położonych w śródmieściu oraz przeznaczenie ich na budownictwo mieszkaniowe.
Szacunkowa wartość projektu	0,3 mln PLN
Podmiot realizujący projekt	Urząd Miasta i Gminy Debrzno
Prognozowany rezultat projektu	<ul style="list-style-type: none"> • Opracowanie planu zabudowy wraz z wizualizacjami • Zmiana Miejscowego Planu Zagospodarowania Przestrzennego
Ocena i sposób pomiaru rezultatów projektu	Monitoring bieżący i okresowy
Oczekiwane efekty	Przygotowanie terenów położonych w obszarze śródmieścia i przeznaczonych pod inwestycje mieszkaniowe

Projekt nr 20	
Nazwa projektu	Utworzenie przestrzeni dla nowych firm (startup-ów i mikroprzedsiębiorstw)
Lokalizacja projektu	Śródmieście
Zakres rzeczowy	Przygotowanie powierzchni usługowych przeznaczonych dla startup-ów.
Szacunkowa wartość projektu	-
Podmiot realizujący projekt	Urząd Miasta i Gminy Debrzno
Prognozowany rezultat projektu	<ul style="list-style-type: none"> • Budowa lub adaptacja budynków/pomieszczeń do celów usługowych.
Ocena i sposób pomiaru rezultatów projektu	Monitoring bieżący i okresowy
Oczekiwane efekty	Przygotowanie dobrych warunków do zakładania jednoosobowych działalności gospodarczych.

Źródła finansowania Lokalnego Programu Rewitalizacji

Zapewnienie trwałości i skuteczności procesów rewitalizacyjnych wymaga realizacji większości celów zawartych w programie rewitalizacji. Szczególnie ważnym elementem planowania tego typu działań jest precyzyjne wskazanie wszystkich potencjalnych źródeł finansowania projektów rewitalizacyjnych i jednocześnie zachowanie ich komplementarności czyli oparcia poszczególnych projektów i przedsięwzięć na umiejętnym łączeniu różnorodnych źródeł finansowania.¹³ Podstawowym źródłem finansowania projektów przewidzianych do realizacji w Lokalnym Programie Rewitalizacji Debrzna powinny być środki europejskie wydatkowane przede wszystkim w ramach Regionalnych Programów Operacyjnych. Podstawowym źródłem finansowania projektów (zarówno infrastrukturalnych, jak i społecznych) będzie więc Regionalny Program Operacyjny Województwa Pomorskiego na lata 2014 – 2020 w ramach którego bezpośrednio zaplanowano wsparcie na rzecz projektów rewitalizacyjnych. Oprócz środków pochodzących z Regionalnego Programu Operacyjnego Województwa Pomorskiego poszczególne projekty zaplanowane w Lokalnym Programie Rewitalizacji Debrzna mogą zostać sfinansowane z kilku różnych źródeł. Poniżej zamieszczono zestawienie najważniejszych z nich:

Regionalny Program Operacyjny Województwa Pomorskiego na lata 2014-2020 (EFS i EFRR)	- OŚ PRIORYTETOWA 6 Integracja - oś priorytetowa 8 Konwersja
Program Operacyjny Infrastruktura i Środowisko na lata 2014-2020	
Program Rozwoju Obszarów Wiejskich na lata 2014-2020	
Program wspierania społecznego budownictwa czynszowego (Bank Gospodarstwa Krajowego)	
Wsparcie budownictwa socjalnego z Funduszu Dopłat (Bank Gospodarstwa Krajowego)	
Narodowy Program Mieszkaniowy „Mieszkanie +”	
Programy Ministerstwa Kultury i Dziedzictwa Narodowego	Program Dziedzictwo Kulturowe:

¹³ Zagadnienie komplementarności źródeł finansowania przedsięwzięć rewitalizacyjnych szerzej opisane jest w „Wytyczne w zakresie rewitalizacji w programach operacyjnych na lata 2014-2020” przygotowanych przez Ministra Rozwoju

Źródła finansowania Lokalnego Programu Rewitalizacji

	<p>Priorytet 1. Ochrona zabytków</p> <p>Priorytet 2. Wspieranie działań muzealnych</p> <p>Priorytet 3. Kultura ludowa i tradycyjna</p> <p>Program Rozwój Infrastruktury Kultury:</p> <p>Priorytet 1. Infrastruktura kultury</p> <p>Priorytet 3. Infrastruktura domów kultury</p> <p>Program Edukacja:</p> <p>Priorytet 1. Edukacja kulturalna</p>
Programy Ministerstwa Rodziny, Pracy i Polityki Społecznej	
Środki Komisji Rozwiązywania Problemów Alkoholowych	
Fundusze Norweskie	
Środki własne Miasta i Gminy Debrzno	
Środki Wojewódzkiego Konserwatora Zabytków	
Wojewódzki Fundusz Ochrony Środowiska i Gospodarki Wodnej	
Narodowy Fundusz Ochrony Środowiska i Gospodarki Wodnej	
Program Fundusz Inicjatyw Obywatelskich na lata 2014–2020	

System zarządzania Lokalnym Programem Rewitalizacji Debrzna na lata 2016-2022

Realizacja Lokalnego Programu Rewitalizacji Debrzna wymaga opracowania i realizacji zintegrowanego systemu wdrażania LPR oraz jego ewaluacji czyli monitoringu i szczegółowej oceny stopnia realizacji i skuteczności poszczególnych działań.

Wdrażanie Lokalnego Programu Rewitalizacji

Lokalny Program rewitalizacji tak jak większość dokumentów strategicznych ma charakter ponadkadencyjny. Oznacza to, że określa on plany i działania wybiegające daleko poza perspektywę czasową obejmującą kadencje lokalnych władz samorządowych. Sprawia to, że szczególnie ważne staje się wypracowanie skutecznego i zintegrowanego systemu wdrażania. W celu zagwarantowania konsekwentnych i systematycznych działań realizacyjnych niniejszy dokument określa warunki organizacyjne i instytucjonalne niezbędne do realizacji Lokalnego Programu Rewitalizacji Debrzna.

Podmiotem zarządzającym dokumentem w Debrznie będzie Burmistrz Miasta i Gminy Debrzno. W konkretnych zadaniach i przedsięwzięciach wspierał będzie go specjalnie do tego celu powołany Zespół ds. Rewitalizacji.

Do kompetencji Zespołu ds. Lokalnego Programu Rewitalizacji Debrzna należeć będzie:

- Koordynacja wdrażania poszczególnych zadań w całym okresie realizacji Lokalnego Programu Rewitalizacji
- Gromadzenie informacji niezbędnych do monitoringu i ewaluacji
- Przeprowadzanie prac aktualizacyjnych LPR (w razie potrzeb)
- Konsultowanie poszczególnych działań i projektów z zewnętrznymi ekspertami.

Ważnym elementem systemu wdrażania Lokalnego Programu Rewitalizacji Debrzna jest założenie, że omawiany dokument strategiczny ma formułę otwartą, co oznacza, że w przypadku zmiany wymogów prawnych lub pojawiania się nowych problemów i wynikających z nich koniecznych zmian lub modyfikacji – będzie on aktualizowany.

Proces wdrażania LPR można podzielić na trzy etapy:

Etap pierwszy sprowadza się do powołania przez realizatora programu czyli Burmistrza Miasta i Gminy Debrzno zespołu ds. Lokalnego Programu Rewitalizacji Debrzna.

Etap drugi obejmuje ustalenie szczegółowego harmonogramu działań oraz określenie projektów o charakterze priorytetowym.

Etap trzeci to prowadzenie ciągłego monitoringu i ewaluacji realizowanych projektów.

Monitoring i ocena realizacji Lokalnego Programu Rewitalizacji

Jednym z najważniejszych zadań jakie stoją przed Zespołem ds. Lokalnego Programu Rewitalizacji Debrzna jest badanie rezultatów osiągniętych w poszczególnych projektach. Dlatego kluczowe znaczenie dla prawidłowej i efektywnej realizacji założeń Programu Rewitalizacji ma system monitoringu skuteczności działań oraz wprowadzania modyfikacji w reakcji na zmiany w otoczeniu dokumentu. W celu usprawnienia i systematyzacji tego procesu ewaluacja będzie opierać się o cztery podstawowe metody:

- 1. Monitoring poszczególnych projektów.** Będą to działania prowadzone po zakończeniu realizacji poszczególnych projektów. Jego zadaniem jest określenie czy oczekiwane rezultaty pokrywają się z efektami poszczególnych działań. Dzięki bezzwłocznej ewaluacji poszczególnych obiektów Zespół ds. LPR będzie mógł szybciej reagować na ewentualne zmiany lub niepożądane efekty podejmowanych działań.
- 2. Monitoring stały.** Jest to monitoring prowadzony w sposób ciągły w trakcie realizacji całego programu. Będzie on polegał na systematycznym zbieraniu informacji od poszczególnych jednostek odpowiedzialnych za realizację projektów w ramach ich kompetencji.
- 3. Okresowe raporty ewaluacyjne.** Będą to dokumenty sporządzane co dwa lata i oparte o dane uzyskane w ramach monitoringu stałego oraz monitoringu poszczególnych projektów. Analiza tych dokumentów pozwoli określić stopień realizacji programu i podjąć ewentualną decyzję o modyfikacji zapisów LPR.
- 4. Ewaluacja końcowa.** Ewaluacja ex post, czyli przeprowadzona po zakończeniu Programu Rewitalizacji (rok 2023). W skład tego dokumentu wchodzić będzie raport końcowy omawiający wszystkie aspekty realizacji Lokalnego Programu Rewitalizacji. Kluczową rolę w tym przypadku zajmie dokładna analiza finansowa i rzeczowa. Odrębną analizę powinna stanowić ocena sytuacji społecznej (w doniesieniu do stanu pierwotnego).

Ewaluacja całości Lokalnego Programu Rewitalizacji będzie podstawą do podjęcia decyzji co do kierunków dalszego rozwoju obszaru rewitalizacji. Monitoring i określenie efektów posłuży także do podjęcia decyzji o ewentualnych zmianach zapisów LPR w trakcie trwania programu.