

**UCHWAŁA NR 87.LI.2013
RADY MIEJSKIEJ W DEBRZNIE
z dnia 23 grudnia 2013 roku**

w sprawie: Gminnego Programu Wspierania Rodziny na lata 2013-2015

Na podstawie art. 179 ust. 2 ustawy z dnia 9 czerwca 2011 r. o wspieraniu rodziny i systemie pieczy zastępczej (tj. Dz. U. z 2013 r. poz. 135 ze zm.) w związku z art. 18 ust. 2, pkt 15 ustawy z dnia 8 marca 1990 r. o samorządzie gminnym (tekst jednolity Dz. U. z 2013 r. poz. 594 ze zm.)

**Rada Miejska w Debrznie
uchwala co następuje:**

§ 1.

Uchwała się Gminny Program Wspierania Rodziny na lata 2013-2015 stanowiący załącznik do niniejszej uchwały.


§ 2.

Wykonanie uchwały powierza się Burmistrzowi Miasta i Gminy Debrzno oraz Ośrodkowi Pomocy Społecznej w Debrznie

§ 3.

Uchwała wchodzi w życie z dniem podjęcia.

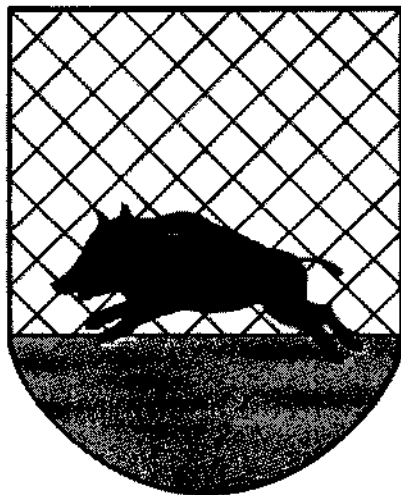
RADA MIEJSKA W DEBRZNIE
KANCELARIA
Imię i nazwisko



Załącznik
do Uchwały Rady Miejskiej w Debrznie
z dnia 30 grudnia 2013 roku nr ...*87.6.1*/2013

GMINNY PROGRAM WSPIERANIA RODZINY

Na lata 2013–2015



SPIS TREŚCI

WPROWADZENIE	3
DIAGNOZA ŚRODOWISKA I PROBLEMU	8
CHARAKTERYSTYKA INSTYTUCJONALNA PIECZY ZASTĘPCZEJ W POWIECIE CZŁUCHOWSKIM.....	12
CELE PROGRAMU.....	16
ADRESACI PROGRAMU.....	17
DZIAŁANIA I SPOSÓB ICH REALIZACJI.....	17
PARTNERZY PROGRAMU.....	23
ZASADY FINANSOWANIA.....	24
EWALUACJA.....	24

WPROWADZENIE

Rodzina jest podstawowym środowiskiem funkcjonowania i rozwoju dziecka, które powinno zapewnić mu bezpieczeństwo fizyczne i emocjonalne. Oddziałuje w sposób świadomy i nieświadomy na dziecko, przekazuje mu system wartości, tradycje, kształtując jego aktywność i postępowanie na całe życie. Jest też najbardziej stabilnym punktem odniesienia w doświadczeniu dziecka. Dlatego jeżeli w funkcjonowaniu rodziny pojawiają się dysfunkcje, instytucje i służby zobligowane do wspierania rodziny zobowiązane są do podjęcia na jej rzecz określonych działań.

Realizacja zintegrowanej polityki prorodzinnej wymaga ścisłej współpracy wielu podmiotów. Pomoc na rzecz rodziny realizowana jest przez jednostki organizacyjne samorządu terytorialnego, zwłaszcza szczebla gminnego i powiatowego, wspierane przez organizacje pozarządowe i służbę zdrowia.

Choroba alkoholowa, przemoc w rodzinie, niewydolność w pełnieniu funkcji opiekuńczo-wychowawczych, to główne problemy dezorganizujące życie rodziny, którym często towarzyszy problem ubóstwa, długotrwałego bezrobocia. Rodziny takie wymagają stałego wsparcia i monitorowania przez przedstawicieli różnych grup zawodowych: pracowników socjalnych, asystentów rodziny, pedagogów, policjantów, kuratorów oraz opiekunów świetlic środowiskowych, itp..

Praca z rodziną winna być połączona z jej własną aktywnością. Organizując różnorodne formy pomocy na rzecz rodziny wieloproblemowej, należy konsekwentnie realizować zasadę podstawowej roli opiekuńczej i wychowawczej rodziny w rozwoju dziecka. Należy ją wspierać i wspomagać tak, aby przywrócić jej prawidłowe funkcjonowanie. Stąd podstawowym założeniem programu jest **wsparcie rodziny naturalnej oraz eliminowanie takich sytuacji, kiedy dziecko musi opuścić własną rodzinę.**

Umieszczenie dziecka w systemie pieczy zastępczej nie oznacza rozwiązania problemu rodziny. Z uwagi na więzi emocjonalne dziecka z rodziną

i środowiskiem konieczne jest motywowanie rodziców do zmiany oraz praca prowadząca do stworzenia prawidłowych warunków rozwoju dziecka w rodzinie naturalnej i jego powrót do domu, co powinno być głównym celem współdziałania służb. Dlatego polityka państwa i wszelkie działania instytucji samorządowych i organizacji pozarządowych powinny być nakierowane na pomoc udzielaną rodzinie i w rodzinie.

Działania władz państwowych i samorządowych w takich sytuacjach określa ustawa o wspieraniu rodziny i systemie pieczy zastępczej, która nakłada na gminę obowiązek opracowania i realizacji trzyletnich gminnych programów wspierania rodziny. Przedkładany Program Wspierania Rodziny na lata 2013 – 2015 stanowi realizację dyspozycji ustawowej.

Należy zauważyć, że wspieranie rodziny, to jednocześnie rozwój i wzmacnianie społeczności lokalnej. W rodzinie bowiem dorastają kolejne pokolenia, kształtuje się „kapitał ludzki”, który w przyszłości będzie tworzył społeczeństwo i wpływał na tempo jego rozwoju. Reformy ustroju terytorialnego państwa powodują, że coraz więcej kompetencji przejmują samorzady gmin i powiatów. Dzieje się tak wzorem innych państw Unii Europejskiej, w których służby społeczne funkcjonują jak najbliższej rodziny.

Należy pamiętać, że wprowadzenie szczegółowych przepisów o wspieraniu rodziny nie zwalnia instytucji, w których zakresie jest również ta tematyka. Ważnym elementem jest ustawa o pomocy społecznej, która określa, że pomoc społeczna jako instytucja polityki społecznej państwa i ma na celu umożliwienie osobą i rodziną przezwyciężenie trudności sytuacji życiowych, których nie są one w stanie pokonać, wykorzystując własne środki, możliwości i uprawnienia.

Celem pomocy społecznej jest zaspokojenie niezbędnych potrzeb życiowych osób i rodzin oraz umożliwienie im bytowania w warunkach odpowiadających godności człowieka. Pomoc ta powinna w miarę możliwości doprowadzić do życiowego usamodzielnienia oraz integracji ze środowiskiem.

W przepisach o pomocy społecznej zawarta jest zasada pomocniczości, która kładzie nacisk na wspieranie a nie bezpośrednie zaspokajanie potrzeb. Mianem rodziny dysfunkcyjnej określa się rodzinę, w której występują istotne nieprawidłowości w zaspokajaniu podstawowych potrzeb biologicznych i psychospołecznych dziecka. Problemy w takich rodzinach mają najczęściej charakter wielopokoleniowego procesu tworząc przez to błędne koło, które ciężko rodzinie przerwać wyłącznie własnymi siłami.

Jednym z nadrzędnych i długofalowych celów polityki prorodzinnej państwa jest tworzenie warunków do pełnego rozwoju i prawidłowego funkcjonowania rodziny oraz zapobieganie występowaniu postaw i zachowań aspołecznych, grożących patologiami, również przemocą domową. Ustawa z dnia 29 lipca 2005 roku o przeciwdziałaniu przemocy w rodzinie, określa sposób postępowania pracowników socjalnych, organów ścigania i wymiaru sprawiedliwości. Utworzony zespół interdyscyplinarny do przeciwdziałania przemocy w rodzinie ma za zadanie m.in. diagnozowanie problemu przemocy w rodzinie, następnie podejmowanie działań w środowisku zagrożonym przemocą w celach zapobiegawczych bądź podejmowanie interwencji w środowisku dotkniętym patologią. Konieczne jest opracowywanie i realizacja indywidualnych planów pomocy i inicjowanie działań w stosunku do osób stosujących przemoc, a następnie monitorowanie sytuacji w tych rodzinach. Procedurą szczególną w sytuacjach przemocy w rodzinie jest procedura „Niebieskiej Karty”, która została uregulowana w *Rozporządzeniu Rady Ministrów z dnia 13 września 2011 r. w sprawie procedury „Niebieskie Karty” oraz wzorów formularzy „Niebieska Karta”* wydanym jako akt wykonawczy na podstawie art. 9d ust. 5 ustawy z dnia 29 lipca 2005 r. o przeciwdziałaniu przemocy w rodzinie. Cały obszar przeciwdziałania przemocy w rodzinie jest ściśle związany z prowadzeniem działań w obszarze wspierania rodziny.

Ustawa z dnia 7 września 1991r. o systemie oświaty stanowi wspólne dobro całego społeczeństwa; kieruje się zasadami zawartymi w Konstytucji

Rzeczypospolitej Polskiej, a także wskazaniemi zawartymi w Powszechnej Deklaracji Praw Człowieka, Międzynarodowym Pakcie Praw Obywatelskich i Politycznych oraz Konwencji o Prawach Dziecka. Nauczanie i wychowanie - respektując chrześcijański system wartości - za podstawę przyjmuje uniwersalne zasady etyki. Kształcenie i wychowanie służy rozwijaniu u młodzieży poczucia odpowiedzialności, miłości ojczyzny oraz poszanowania dla polskiego dziedzictwa kulturowego, przy jednoczesnym otwarciu się na wartości kultur Europy i świata. Szkoła winna zapewnić każdemu uczniowi warunki niezbędne do jego rozwoju, przygotować go do wypełniania obowiązków rodzinnych i obywatelskich w oparciu o zasady solidarności, demokracji, tolerancji, sprawiedliwości i wolności. Oświata obejmuje ogół instytucji (szkoły, przedszkola, świetlice, placówki opiekuńcze, poradnie psychologiczno-pedagogiczne), których celem jest upowszechnienie wykształcenia oraz realizowanie określonych celów wychowawczych. Instytucje te poza podstawowym zadaniem kształcenia dzieci i młodzieży m.in. zapewniają im opiekę poza rodziną oraz mając możliwości oddziaływania na rodziców wspierają prowadzone przez nich działania wychowawcze. Realizując swe zadania stanowią jeden z filarów systemu wspierania rodziny w szczególności w rozwoju dziecka jak i metod wychowawczych.

Działanie systemu opieki zdrowotnej w Polsce reguluje szereg ustaw: ustawa o działalności leczniczej, ustawa o świadczeniach opieki zdrowotnej finansowanych ze środków publicznych, ustawa o prawach pacjenta i Rzeczniku Praw Pacjenta, ustawa o lecznictwie uzdrowiskowym, ustawa o zawodach lekarza i lekarza dentysty, ustawa o zawodach pielęgniarki i położnej, ustawa Prawo farmaceutyczne, ustawa wprowadzająca ustawę – Prawo farmaceutyczne. System opieki zdrowotnej w Polsce oparty jest na modelu ubezpieczeniowym. Lekarz ma obowiązek udzielać pomocy lekarskiej w każdym przypadku, gdy zwłoka w jej udzieleniu mogłaby spowodować niebezpieczeństwo utraty życia, ciężkiego uszkodzenia ciała lub ciężkiego rozstroju zdrowia, oraz w innych przypadkach

niecierpiących zwłoki. Zadaniem podstawowej opieki zdrowotnej jest udzielanie indywidualnych świadczeń profilaktycznych, leczniczych i rehabilitacyjnych w zakładach opieki zdrowotnej, w miejscu wypadku lub nagłego zachorowania, w tym również w domu pacjenta. Do zadań POZ należy także edukacja zdrowotna i aktywizacja pacjentów oraz całej społeczności lokalnej do działania na rzecz własnego zdrowia i zdrowia rodziny oraz ochrony środowiska. System ochrony zdrowia a w szczególności profilaktyk zdrowotnej ma ogromne znaczenia dla wspierania rodziny. Szczególną rolę odgrywają tutaj lekarze pierwszego kontaktu jak również pielęgniarki środowiskowe.

Jeżeli ktoś z członków rodziny pije w sposób chorobliwy, to cała rodzina doznaje szkody. Często można spotkać opinię, że alkoholizm jest chorobą całej rodziny i wszyscy zostają wciągnięci w bolesny, uszkadzający wir powstający wokół tego, który pije. Życie rodzinne może być poważnie zaburzone. Rodzina zamiast poczucia bezpieczeństwa, zaufania i miłości, przeżywa lęk i zagrożenie, gniew i wstyd, poczucie krzywdy oraz poczucie winy. Ustaw z dnia 26 października 1982 r. o wychowaniu w trzeźwości i przeciwdziałaniu alkoholizmowi określa różne formy pomocy, które są bardziej szczegółowo opisane w przyjmowanych gminnych programach profilaktycznych. Do zadań Gminnej Komisji Rozwiązywania Problemów Alkoholowych w Debrznie należy:

- zwiększenie dostępności pomocy terapeutycznej i rehabilitacyjnej dla uzależnionych od alkoholu;
- udzielenie rodzinom, w których występują problemy alkoholowe, pomocy psychospołecznej i prawnej a w szczególności ochrony przed przemocą w rodzinie;
- prowadzenie profilaktyki, działalności informacyjnej i edukacyjnej w zakresie rozwiązywania problemów alkoholowych i przeciwdziałania narkomanii, w szczególności dla dzieci i młodzieży, w tym prowadzenia pozalekcyjnych zajęć sportowych, opiekuńczo-wychowawczych, socjoterapeutycznych a także działań na rzecz dożywiania dzieci uczęszczających w tych pozalekcyjnych programach;

- wspomaganie działalności instytucji, stowarzyszeń i osób fizycznych służących rozwiązywaniu problemów alkoholowych;
- podejmowanie interwencji w związku z naruszeniem przepisów określonych w art. 13 i 15 ustawy oraz występowanie przed sądem w charakterze oskarżyciela publicznego;
- wspieranie zatrudnienia socjalnego poprzez organizowanie i finansowanie Centrów Integracji Społecznej.

Cały obszar rozwiązywania problemów alkoholowych jak i profilaktyki jest ściśle powiązany ze wspieraniem rodziny. Problem nadużywania alkoholu w rodzinach jest jednym z dominujących, generuje on również inne niepożądane konsekwencje.

DIAGNOZA ŚRODOWISKA I PROBLEMU

W roku 2012 i 2013 wspieranie rodzin na terenie Gminy Debrzno odbywało się poprzez:

- prace asystenta rodziny,
- prace pracownika socjalnego,
- współfinansowanie pobytu dzieci w placówce opiekuńczo – wychowawczej,
- sporządzanie sprawozdań rzeczowo – finansowych z zakresu wspierania rodziny oraz przekazywania ich właściwemu wojewodzie,
- prowadzenie monitoringu sytuacji dziecka z rodziny zagrożonej kryzysem lub przeżywającej trudności w wypełnianiu funkcji opiekuńczo – wychowawczej,
- finansowanie i bieżąca obsługa zadania.

Asystent rodziny – jest zatrudniony od 22 października 2012r , ma możliwość pracy w rodzinach objętych projektem „Aktywizacja społeczno-zawodowa droga do lepszego jutra w gminie Debrzno” oraz w rodzinach nie objętych projektem. Asystent współpracuje z rodzinami mającymi problemy w wypełnianiu funkcji opiekuńczo – wychowawczych. Praca asystenta rodziny polegała na opracowaniu

i realizacji planu pracy z rodziną we współpracy z członkami rodziny i w konsultacji z pracownikiem socjalnym. Udziela pomocy rodzinie w poprawie ich sytuacji życiowej w zdobywaniu umiejętności prawidłowego prowadzenia gospodarstwa domowego, pomocy w rozwiązywaniu problemów socjalnych, psychologicznych, wychowawczych z dziećmi, wspieraniu aktywności społecznej, motywowaniu do podnoszenia kwalifikacji zawodowych, udzielaniu pomocy w poszukiwaniu pracy zarobkowej, prowadzenia dokumentacji dotyczącej pracy z rodziną, współpracy z wychowawcami, pedagogami, pracownikiem socjalnym, dzielnicowymi. Pomaga również w prowadzeniu mediacji z firmami windykacyjnymi w celu uregulowania zadłużenia rodzin. Pozostaje w częstym i bezpośrednim kontakcie z rodzinami, które mają problemy z realizacją funkcji opiekuńczo – wychowawczych. Można określić, że wypełnia funkcję „przyjaciela” rodziny, który jest zawsze szczerzy w ocenie ale również gotowy do Pomocy.

Pracownik socjalny - realizuje zadania wynikające bezpośrednio z ustawy z dnia 12 marca 2004r. o pomocy społecznej, której celem jest umożliwianie rodziną przezwyciężenia trudnych sytuacji, których nie są w stanie pokonać przy wykorzystaniu własnych możliwości, zasobów oraz uprawnień. Zadania te są realizowane poprzez pomoc w zaspokajaniu niezbędnych potrzeb oraz wzmocnianiu działań rodziny, by przywrócić jej samodzielność, doprowadzić do odzyskania przez rodzinę zdolności prawidłowego funkcjonowania. W roku 2012 część dzieci zostało odseparowanych od swoich rodziców decyzją Sądu Rodzinnego. W roku 2013 nadal przebywają w placówka opiekuńczo-wychowawczych. Rodziny takie były objęte pomocą, aby dzieci miały kontakt ze swoimi rodzicami biologicznymi, a w rezultacie wróciły do swoich rodzin naturalnych. Aby możliwy był powrót dzieci z rodzin niewydolnych wychowawczo, niezbędna jest zmiana funkcjonowania rodziców, wyeliminowania przyczyny, dla której została podjęta decyzja o odebraniu dzieci z rodziny. Praca z rodzina biologiczna polega na umożliwieniu powrotu dzieci z placówki

opiekuńczo – wychowawczej lub wsparcie w celu spędzenia czasu świąt, przerw wakacyjnych na przepustkach w domu rodzinnym. Pracownik socjalny w pracy z rodziną stosuje kontrakty socjalne, stara się również zaktywizować zawodowo rodziców na przykład poprzez udział w projekcie „Aktywizacja zawodowa droga do lepszego jutra w gminie Debrzno”. Pracownik socjalny w ramach swojej codziennej pracy z rodzinami, które posiadają dzieci uświadamia rodzicom popełnione błędy wychowawcze, pobudza poczucie odpowiedzialności za losy własnej rodziny, przekazuje podstawową wiedzę dotyczącą prawidłowych i nieprawidłowych postaw rodzicielskich, budowania prawidłowych więzi między członkami rodziny, wyrobienia pozytywnych nawyków dbania o dzieci. Do czasu zatrudnienia asystenta rodziny pracownicy socjalni realizowali również częściowo zadania wynikające z ustawy o wspieraniu i systemie pieczy zastępczej. Uczestniczyli w spotkaniach organizowanych przez Zespół Placówek Opiekuńczo – Wychowawczych w Człuchowie, które dotyczyły oceny pobytu dzieci w tej placówce jak również omówienia sytuacji w rodzinie. W sytuacji kiedy w rodzinie funkcjonuje asystent rodziny rola pracownika socjalnego musi być inna. Staje się on bardziej wymagający i wspierający działania asystenta. Musi planować możliwe wsparcie dla rodziny w sposób długoterminowy tak aby asystent rodziny wiedział jakie zaplecze finansowe będzie miała rodzina

W roku 2012 skorzystało z pomocy Ośrodka 1672 osoby. Zostały zawarte kontrakty socjalne z 67 osobami. Została udzielona praca socjalna 956 osobą, założono 22 Niebieskie Karty – to obraz podstawowej działalności pracowników socjalnych w obrębie wspierania rodziny.

Współfinansowanie pobytu dzieci w placówce opiekuńczo - wychowawczej za rok 2012 i 2013

Zgodnie z ustawą z dnia 9 czerwca 2011r art. 191 wynika, iż w przypadku umieszczenia dziecka w rodzinie zastępczej albo w rodzinnym domu dziecka,

gmina właściwa ze względu na miejsce zamieszkania dziecka przed umieszczeniem go po raz pierwszy w pieczy zastępczej ponosi wydatki.

W roku 2012 umieszczono 10 dzieci, za które Ośrodek ponosił odpłatność – 10 % wydatków na opiekę i wychowanie dziecka. Wszystkie dzieci zostały umieszczone w Zespole Placówek Opiekuńczo – Wychowawczych w Człuchowie. Łączna odpłatność poniesiona przez Ośrodek Pomocy Społecznej w Debrznie za pobyt dzieci w placówce wyniosła za 2012 rok - **27.866,09 zł.**

W styczniu oraz lutym 2013r w Zespole Placówek Opiekuńczo - Wychowawczych w Człuchowie przebywało 8 dzieci gdzie Ośrodek poniósł odpłatność 30 % wydatków na opiekę i wychowanie, w wysokości - **6.995,84 zł** miesięcznie. Natomiast na dwoje dzieci odpłatność wynosiła - **582,98 zł** miesięcznie 10 % wydatków na opiekę i wychowanie. Jedno dziecko przebywało w Zespole Placówek Opiekuńczo – Wychowawczych w Człuchowie a drugie w Młodzieżowym Ośrodku Wychowawczym w Debrznie.

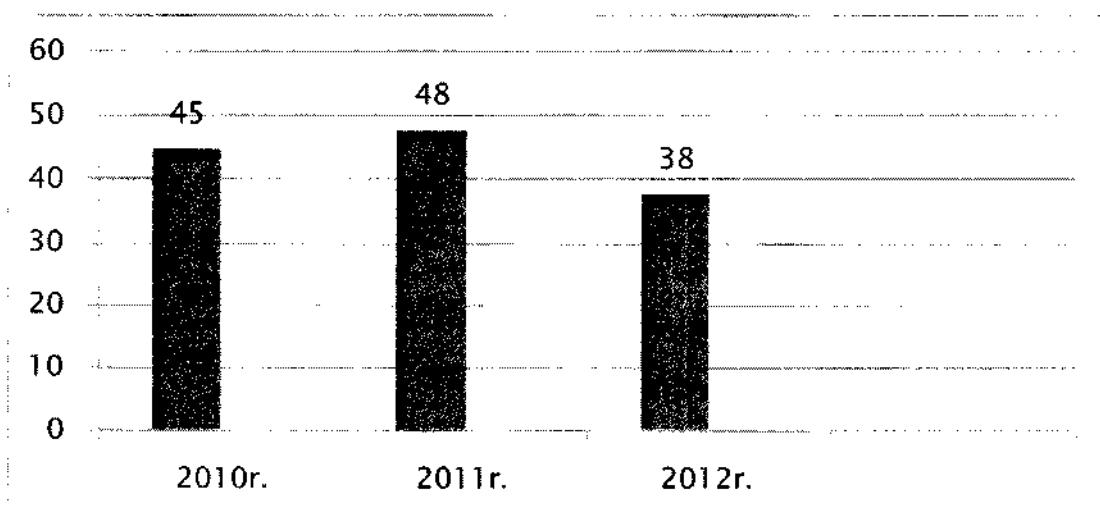
W marcu 2013r. łącznie dzieci w placówkach opiekuńczo – wychowawczych przebywało 11 za które Ośrodek na 8 dzieci ponosił odpłatność – 30 % wydatków na opiekę i wychowanie dziecka, w wysokości **7.010,48 zł.** Natomiast na troje dzieci odpłatność wyniosła **1.120,78 zł.**

Z informacji posiadanych przez Ośrodek wynika, że najczęstszą przyczyną umieszczania przez Sąd dzieci w placówkach opiekuńczo – wychowawczych jest nadużywanie przez rodziców alkoholu, przemoc, niewydolność wychowawcza, trudna sytuacja materialna i majątkowa. Dzieci trafiają zawsze do pieczy zastępczej na podstawie wydanych postanowień Sądu Rodzinnego i Nieletnich. Często wcześniej są objęte nadzorem kuratora i decyzje o odebraniu dzieci podejmowane są w ostateczności, kiedy rodzice nie rokują poprawy.

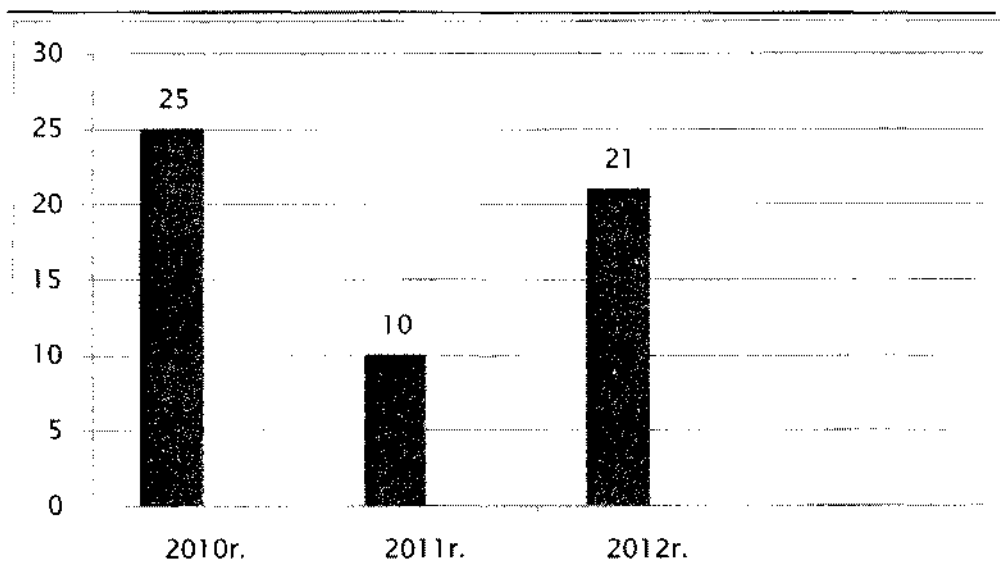
CHARAKTERYSTYKA INSTYTUCJONALNEJ PIECZY ZASTĘPCZEJ W POWIECIE CZŁUCHOWSKIM

W powiecie człuchowskim funkcjonuje Zespół Placówek Opiekuńczo-Wychowawczych Powiatu Człuchowskiego prowadzona przez Starostwo Powiatowe w Człuchowie. Celem placówek jest zapewnianie dzieciom całodobowej opieki i wychowania oraz zaspokajanie niezbędnych potrzeb bytowych, rozwojowych, emocjonalnych, społecznych, religijnych. Dokonywana jest analiza sytuacji dziecka i jego rodziny, na podstawie której realizuje się indywidualne plany z dzieckiem i rodziną zmierzające do osiągnięcia jednego z trzech następujących celów: reintegracji dziecka z rodziną, znalezienie dla dziecka trwałego miejsca w środowisku rodziny zastępczej lub adopcyjnej, usamodzielnienia.

Poniższy wykres przedstawia liczbę dzieci z powiatu człuchowskiego i poza umieszczonych w ostatnich latach w placówce opiekuńczo wychowawczej na terenie powiatu.



Poniższy wykres przedstawia liczbę dzieci wyłącznie z powiatu człuchowskiego umieszczonych w placówce opiekuńczo – wychowawczej w ostatnich lata



Jak wynika z powyższych wykresów liczba dzieci przebywających w placówkach nie jest rosnąca ani malejąca, tylko się waha.

Instytucjonalną pieczę zastępczą na terenie powiatu człuchowskiego stanowi Zespół Placówek Opiekuńczo – Wychowawczych w Człuchowie.

Jednym z największych problemów osób usamodzielnionych, opuszczających instytucjonalną pieczę zastępczą, jest trudność w pozyskiwaniu we własnym zakresie mieszkania i tym samym stworzenie sobie odpowiednich warunków mieszkaniowych. Ponadto osoby te cechują się często biernością, niechęcią do zmian w swoim życiu, niejednokrotnie zbyt niską motywacją do zdobywania wykształcenia lub kwalifikacji zawodowych. Okoliczności te w istotny sposób utrudniają realizację programów usamodzielnienia. Dlatego celowe jest podejmowanie działań wspierających proces usamodzielnienia, aby mógł on przebiegać w szerszym zakresie i w bardziej efektywny sposób, umożliwiającą młodym osobom rozpoczęcie samodzielnego życia.

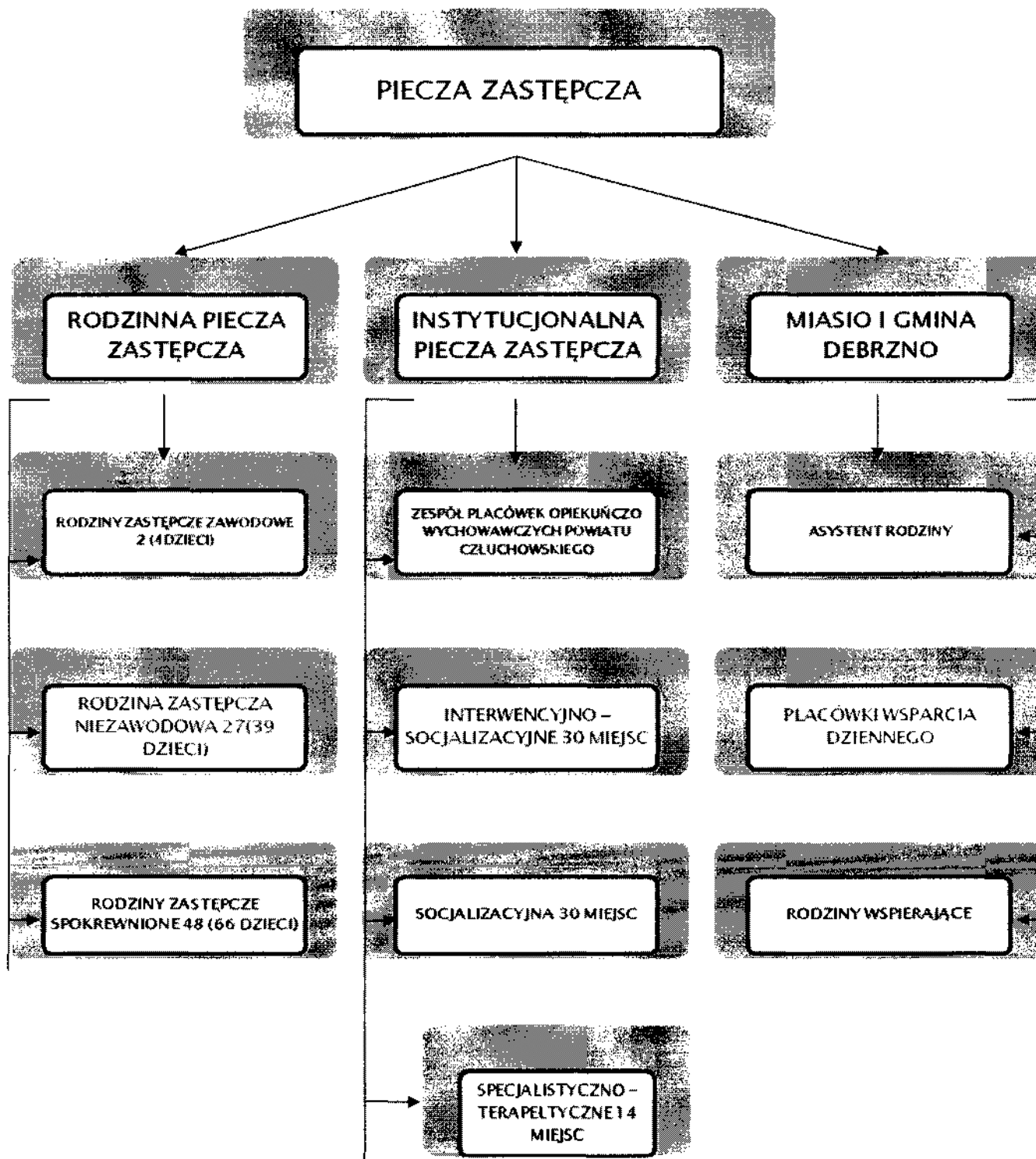
Struktura pieczy zastępczej w powiecie człuchowskim po 1 stycznia 2012 roku

Zgodnie z zapisami ustawy o wspieraniu rodziny i systemie pieczy zastępczej, piecza zastępcza sprawowana jest w formie rodzinnej i instytucjonalnej. Rodzinna piecza zastępcza jest formą tymczasowej opieki nad dzieckiem. W sytuacji, kiedy dziecko nie może wychowywać się w swojej rodzinie biologicznej, najlepszym wyjściem jest zapewnienie mu opieki rodzinnej w rodzinie zastępczej lub rodzinnym domu dziecka. Rodziny zastępcze dzielą się na: spokrewnione, które stanowią wstępni lub rodzeństwo dziecka, niezawodowe osoby nie będące wstępnymi, ani rodzeństwem dziecka oraz rodziny zastępcze zawodowe, w tym pełniące funkcje pogotowia rodzinnego i zawodowe specjalistyczne. Instytucjonalna piecza zastępcza sprawowana jest natomiast w formie: placówek opiekuńczo – wychowawczych, regionalnych placówek opiekuńczo – terapeutycznych i interwencyjnych ośrodków pro adopcyjnych.

Dziecko może pozostać w pieczy zastępczej do osiągnięcia pełnoletności, a w przypadku podjęcia dalszego kształcenia - nie dłużej niż do 25 roku życia, ale również w wyniku zmiany sytuacji prawnej (przywrócenia lub pozbawienia władzy rodzicielskiej), może ustać potrzeba sprawowania dalszej pieczy zastępczej. Jeżeli rodzice biologiczni nie mogą wypełniać wobec swojego dziecka funkcji opiekuńczo – wychowawczych, oznacza to, że pozbawieni są władzy rodzicielskiej albo władza ta została im ograniczona lub zawieszona. Najczęściej do pieczy zastępczej trafiają dzieci rodziców o ograniczonej władzy rodzicielskiej.

Rola działań realizowanych przez asystenta rodziny oraz wszystkich osób i podmiotów wspierających rodziny powinna polegać na stworzeniu warunków do powrotu dziecka. Sytuacja taka jest korzystna z uwagi na prawidłowy rozwój dziecka oraz należy mieć na uwadze również względy finansowe – ponoszenie odpłatności przez samorząd lokalny.

Poniżej przedstawiamy strukturę pieczy zastępczej w powiecie człuchowskim oraz Miasta i Gminy Debrzno w świetle ustawy z dnia 9 czerwca 2011r. o wspieraniu rodziny i systemie pieczy zastępczej.



CELE PROGRAMU

Utrzymanie dziecka w rodzinie bądź jego powrót do rodzin jest celem priorytetowym dlatego praca z rodziną powinna być rozpatrywana z perspektywy potrzeb dziecka.

Celem głównym programu będzie wspieranie rodzin przeżywających trudności w wypełnianiu funkcji opiekuńczo-wychowawczych poprzez zespół planowanych działań zmierzających do przywrócenia rodzinie zdolności do wypełniania prawidłowych funkcji opiekuńczo-wychowawczych.

Cele szczegółowe:

1. Diagnoza i monitoring skali potrzeb i problemów rodzin.
2. Poprawa funkcjonowania rodziny oraz warunków rozwoju dziecka w środowisku rodzinnym.
3. Przeciwdziałanie marginalizacji społecznej rodzin dysfunkcyjnych.
4. Promowanie rodziny jako priorytetu w pracy instytucji i służb działających na jej rzecz.
5. Przygotowanie i dystrybucja plakatów i ulotek informacyjno-edukacyjnych.
6. Zapewnienie opieki asystenta rodziną przeżywającym trudności w wypełnianiu funkcji opiekuńczo – wychowawczych.
7. Pomoc w podnoszeniu kwalifikacji przez asystenta rodziny.
8. Podnoszenie kompetencji rodziny tego wymagającej w zakresie pełnienia prawidłowych funkcji opiekuńczo – wychowawczych, poprzez organizowanie szkoleń, warsztatów, konsultacji, poradnictwa oraz udostępniania literatury fachowej.
9. Organizacja szkoleń i tworzenie warunków do działania rodzin wspierających.
10. Tworzenie możliwości podnoszenia kwalifikacji przez asystenta rodziny.
11. Wypracowanie systemu współpracy instytucji zaangażowanych we wsparcie rodziny.
12. Tworzenie warunków do powstania i funkcjonowania placówek wsparcia dziennego oraz miejsc pomocy dziecku i rodzinie.

Wszystkie działania powinny być realizowane w oparciu o obowiązujące przepisy prawne oraz standardy niesienia pomocy i wsparcia rodzinie. Program ma na celu analizę sytuacji w obszarze funkcjonowania rodzin na terenie gminy jak również umożliwić badanie skali udzielanej pomocy i potrzeb w tym zakresie.

ADRESACI PROGRAMU

Odbiorcami programu będą rodziny zamieszkałe na terenie Miasta i Gminy Debrzno, doświadczające problemów opiekuńczo – wychowawczych, zagrożone umieszczeniem dzieci w pieczy zastępczej bądź też takie, którym została odebrana lub ograniczona władza rodzicielska poprzez umieszczenie dzieci w pieczy zastępczej.

Pośrednio adresatami programu są instytucje i organizacje zaangażowane w udzielanie wsparcia i pomocy rodzinom, które doznają problemów opiekuńczo – wychowawczych.

DZIAŁANIA I SPOÓB ICH REALIZACJI

Dla realizacji celów zakłada się następujące działania:

Wsparcie interdyscyplinarne – koordynowanie działań różnych instytucji i służb wspierania rodziny. Praca ta będzie realizowana przez powoływanie grup interdyscyplinarnych, w skład których wchodzić będą w szczególności: asystent rodziny, pedagog, pracownik socjalny, przedstawiciel policji, kurator sądowy. Praca ta powinna skutkować trafniejszą diagnozą problemów, ustaleniem spójnego planu pomocy oraz uruchomić mechanizm współpracy z właściwymi instytucjami i służbami.

Prowadzenie różnorodnych form wsparcia dziennego – rodziny wychowujące dzieci w wieku szkolnym, a zwłaszcza rodziny, które mają trudności w wypełnianiu funkcji opiekuńczo – wychowawczych, potrzebują pomocy w zakresie organizowania czasu wolnego, pokonywania trudności szkolnych, zaburzeń zachowania itp.. W związku z tym konieczny jest rozwój różnorodnych

środowiskowych form działania opieki nad dziećmi i młodzieżą w wieku szkolnym przez niżej wymienione instytucje i formy działania:

- świetlice środowiskowe, opiekuńczo-wychowawcze, socjoterapeutyczne,
- placówki wsparcia dziennego,
- Centrum Kultury, Sportu i Turystyki w Debrznie,
- biblioteki,
- Miejski Klub Sportowy,
- Akademia Piłkarska Debrzno,
- Salos,
- Oratorium,
- szkoły podstawowe,
- szkoła gimnazjalna,
- przedszkola i kluby dziecięce

Wskazane jest również działanie w celu upowszechnienia działalności placówki wsparcia dziennego prowadzonej w formie pracy podwórkowej realizującej zadania animacyjne i socjoterapeutyczne.

Poradnictwo specjalistyczne – może być prowadzone w formie konsultacji i poradnictwa specjalistycznego (pedagogicznego, prawnego, zawodowego, itp.), treningu umiejętności wychowawczych dla rodziców, mediacji. Narzędziami wzmacniania rodziny może być doradztwo w zakresie prowadzenia gospodarstwa domowego, dbałości o higienę osobistą i otoczenia. Tam gdzie jest to potrzebne praca powinna opierać się o kontrakt z rodziną. Poradnictwo powinno dotyczyć sposobów zaspokajania potrzeb dziecka i rozwiązywania problemów wewnątrzrodzinnych. Dostęp rodziny do pomocy prawnej może być realizowany w Biurze Porad Obywatelskich.

Pomoc w formie rodzin wspierających – pełnienie funkcji rodziny wspierającej może być powierzone osobom z bezpośredniego otoczenia rodziny i dziecka. Zadania rodziny wspierającej to m.in. pomoc w opiece nad dziećmi, prowadzeniu

gospodarstwa domowego, wspólne spędzanie czasu wolnego. Pomoc ta będzie wynikać z przyjętego i zaakceptowanego planu pomocy rodzinie, a realizować będzie na podstawie zawartej umowy. W celu podniesienia skuteczności oddziaływania rodzin wspierających, należy zadbać o ich przygotowanie poprzez poradnictwo oraz szkolenia. Należy również uwzględnić konieczność zapewnienia zwrotu kosztów związanych z udzielaniem pomocy przez rodziny wspierające. W dłuższej perspektywie czasowej bardziej zasadne jest zawarcie umowy z rodziną wspierającą niż finansowanie pobytu dziecka w instytucjonalnej pieczy zastępczej.

Usługi opiekuńcze i specjalistyczne – w ramach działań profilaktycznych powinno się uwzględnić usługi dla rodzin wychowujących dzieci, szczególnie dzieci niepełnosprawne, które będą stanowić pomoc rodzicom w zapewnieniu należytej opieki w czasie, gdy nie mogą jej sprawować osobiście lub gdy ich kompetencje rodzicielskie są niedostateczne. Ta farma Pomocy realizowana w oparciu o ustawę o pomocy społecznej może być kierowana również do osób z zaburzeniami psychicznymi.

Organizowanie grup samopomocowych – ich celem będzie wymiana doświadczeń, zapobieganie izolacji, a także wzmocnienie systemu wsparcia.

Asystent Rodziny – prowadzi prace z rodziną w miejscu jej zamieszkania. Celem pracy asystenta jest osiągnięcie przez rodzinę podstawowego poziomu stabilności życiowej, która umożliwi jej prawidłowe wychowanie dzieci. W okresie realizacji programu zakłada się opieką asystenta nad maksymalnie 20 rodzinami co wynika również z zapisów ustawowych. Pierwszy okres funkcjonowania asystenta rodziny wskazuje jednak, że nadzór nad 20 rodzinami może okazać się nieskuteczny. Pojawiają się opinie, że praca powinna być sprawowana z 12- 15 rodzinami.

Do zadań asystenta rodziny należy:

- realizacja planu pracy z rodziną we współpracy z członkami rodziny i w konsultacji z pracownikiem socjalnym;

- opracowanie, we współpracy z członkami rodziny i koordynatorem rodzinnej pieczy zastępczej, planu pracy z rodziną, który jest skoordynowany z planem pomocy dziecku umieszczonemu w pieczy zastępczej;
- udzielenie pomocy rodzinie w poprawie ich sytuacji życiowej, w tym w zdobywaniu umiejętności prawidłowego prowadzenia gospodarstwa domowego;
- udzielanie pomocy rodzinie w rozwiązywaniu problemów socjalnych, psychologicznych;
- udzielanie pomocy rodzinie w rozwiązywaniu problemów wychowawczych z dziećmi;
- wspieranie aktywności społecznej;
- motywowanie członków rodziny do podnoszenia kwalifikacji zawodowych;
- udzielanie pomocy w poszukiwaniu, podejmowaniu i utrzymywaniu pracy zarobkowej;
- motywacja do udziału w zajęciach grupowych dla rodziców, mających na celu kształtowanie prawidłowych wzorów rodzicielskich i umiejętności psychospołecznych;
- udzielanie wsparcia dzieciom, w szczególności poprzez udział w zajęciach psychoedukacyjnych;
- podejmowanie działań interwencyjnych i zaradczych w sytuacji zagrożenia bezpieczeństwa dzieci i rodzin;
- prowadzenie indywidualnych konsultacji wychowawczych dla rodziców i dzieci;
- prowadzenie dokumentacji dotyczącej pracy z rodziną;
- dokonywanie okresowych ocen sytuacji rodziny, nie rzadziej niż co pół roku, i przekazywanie tej oceny podmiotowi, o którym mowa w art. 17 ust.1 ustawy z dnia 9 czerwca 2011r. o wspieraniu rodziny i systemie pieczy zastępczej;
- monitorowanie rodziny po ukończeniu pracy z rodziną;
- sporządzenie na wniosek sądu, opinii o rodzinie i jej członkach;
- współpraca z jednostkami administracji rządowej i samorządowej, właściwymi organizacjami pozarządowymi oraz innymi podmiotami i osobami specjalizującymi się w działaniach na rzecz dziecka i rodziny;
- współpraca z zespołem interdyscyplinarnym lub grupą roboczą, lub innymi podmiotami, których pomoc przy wykonaniu zadania uzna za niezbędne.

Tworzenie możliwości podnoszenia kwalifikacji przez asystenta rodziny – poprzez dostęp do fachowej literatury, kursów, szkoleń, poradnictwa.

Tworzenie i realizacja projektów i programów wspierania rodziny - projekt „Aktywizacja zawodowa droga do lepszego jutra w gminie Debrzno” oraz współuczestniczenie w opracowaniu nowych projektów i programów, które w swoich celach mają wspieranie rodziny.

Pomoc finansowa i rzeczowa dla rodzin – kierowana do rodzin, które z różnych przyczyn nie mogą funkcjonować prawidłowo w oparciu o posiadane środki i zasoby. Wsparcie to powinno być wielopłaszczyznowe i obejmować zarówno poprawę ich warunków bytowych jak i wyrównanie szans edukacyjnych dzieci i młodzieży, barier w dostępie do leczenia, rehabilitacji, wypoczynku i inne.

Priorytetem pomocy jest zapewnienie dzieciom i młodzieży ze środowisk zagrożonych i dysfunkcyjnych ciepłych posiłków, możliwości aktywnego spędzania czasu wolnego. Ważnym elementem jest planowanie wsparcia finansowego jak również możliwość korzystania z dostępnych form pomocy takich jak świadczenia rodzinne, stypendia, dodatki mieszkaniowe oraz wsparcie żywnościowe w oparciu o wieloletni program PEAD.

Monitoring – rodziny przez różne służby wspierające: przedstawiciela policji,

OPS, służbę zdrowia, kuratora. Przedstawiciele tych służb realizują różne zadania jednak mają one wspólny mianownik, którym jest wsparcie rodziny.

Policja- systematyczne wizyty w miejscu zamieszkania, co najmniej raz na kwartał, sprawdzająca bezpieczeństwo rodziny, prowadzenie dokumentacji danej rodziny, powiadomienie innych służb, instytucji o sytuacji w danej rodzinie i współpraca z nimi.

Ośrodek Pomocy Społecznej – współpraca rodziny z pracownikiem socjalnym, asystentem rodziny. Monitorowanie rodziny przez pracownika socjalnego, co

najmniej raz na kwartał a w miarę potrzeby również w sposób niezapowiedziany. Monitorowanie sytuacji rodziny przez asystenta rodziny, co najmniej 18 razy w roku i analogicznie jak pracownik socjalny w sposób niezapowiedziany. Służba zdrowia – w ramach prowadzonej praktyki lekarskiej oraz pielęgniarskiej. Kurator – w ramach prowadzonego dozoru kuratorskiego.

Plakaty, ulotki – przygotowanie i wydanie takich materiałów ma za zadanie uwrażliwianie i aktywizację środowiska lokalnego na potrzeby dzieci i rodzin dysfunkcyjnych. Taka forma jest również wskazana jako narzędzie upowszechniania wiedzy na temat instytucji i organizacji, które wspierają rodziny i zajmują się systemem pieczy zastępczej.

Partycypacja w kosztach umieszczenia dzieci w pieczy zastępczej:

W przypadku umieszczenia dziecka w rodzinie zastępczej albo w rodzinnym domu dziecka, placówce opiekuńczo – wychowawczej, regionalnej placówce opiekuńczo – terapeutycznej lub interwencyjnym ośrodku pro adopcyjnym gmina właściwa ze względu na miejsce zamieszkania dziecka przed umieszczeniem go po raz pierwszy w pieczy zastępczej ponosi odpowiednio wydatki w wysokości:

1. 10% wydatków na opiekę i wychowanie dziecka – w pierwszym roku pobytu dziecka w pieczy zastępczej;
2. 30% wydatków na opiekę i wychowanie dziecka – w drugim roku pobytu dziecka w pieczy zastępczej;
3. 50% wydatków na opiekę i wychowanie dziecka – w trzecim roku pobytu dziecka w pieczy zastępczej.

Obowiązek ten wynika bezpośrednio z zapisów ustawy o wspieraniu rodziny i systemie pieczy zastępczej, dlatego tak ważnym jest zapewnienie odpowiedniego wsparcia w środowisku rodzinnym.

PARTNERZY PROGRAMU

Założenia Programu Wspierania Rodziny w ramach swoich kompetencji winny realizować samorządowe jednostki organizacyjne, właściwe organizacje pozarządowe i inne podmioty, w szczególności realizujące zadania na zlecenie Miasta i Gminy Debrzno oraz osoby specjalizujące się bądź mające kontakt z dziećmi i rodziną.

Przy realizacji programu współpracować winni:

- właściwe wydziały i stanowiska w Urzędzie Miasta i Gminy Debrzno,
- Ośrodek Pomocy Społecznej w Debrznie,
- przedszkola publiczne,
- szkoły podstawowe i gimnazjum,
- sołtysi,
- Straż Miejska,
- Zakład Gospodarki Komunalnej i Mieszkaniowej.
- kluby i organizacje sportowe,
- kościoły, związki wyznaniowe,
- Posterunek Policji w Debrznie.

Samorządowe służby i instytucje o zasięgu powiatowym , i inne:

- Komenda Powiatowa Policji w Czuchowie,
- Powiatowe Centrum Pomocy Rodzinie,
- Poradnia Psychologiczno – pedagogiczna,
- Zakłady opieki zdrowotnej,
- Sąd Rejonowy w Czuchowie,
- Kuratorska Służba Sądowa.

oraz Sąd Okręgowy w Słupsku.

W realizacji swoich zadań w/w podmioty powinny kierować się dobrem rodziny, a jej wspieranie traktować jako priorytet, także wówczas gdy nie stanowi ono ich podstawowej misji.

Program jest zobowiązaniem samorządu Miasta i Gminy Debrzno i jego jednostek do realizacji przyjętych celów, a także ma za zadanie stymulować do ukierunkowanych działań na rzecz dziecka i rodziny. Wdrażanie wszystkich założeń programu powinno opierać się o pewien horyzont czasowy jak również uwzględniać potrzeby i możliwości lokalne.

ZASADY FINANSOWANIA

Finansowanie programu odbywać się będzie ze środków:

- budżetu Miasta i Gminy Debrzno,
- dotacji z budżetu państwa na dofinansowanie zadań własnych,
- dotacji z budżetu państwa na realizację zadań zleconych,
- programów rządowych z zakresu wspierania rodziny,
- funduszu Unii Europejskiej,
- innych środków pozyskanych w ramach konkursów dotacyjnych.

Środki finansowane na realizację poszczególnych działań będą uwzględnione cyklicznie w rocznych planach finansowych.

EWALUACJA I OCENA PROGRAMU

Monitoring programu będzie prowadzony corocznie poprzez gromadzenie danych i informacji w zakresie wszystkich dziedzin opisanych w niniejszym Programie.

Ośrodek Pomocy Społecznej w Debrznie w terminie do 31 marca każdego roku, sporządzi sprawozdanie z zakresu wspierania rodziny i przedstawi Radzie Miejskiej. W ramach bieżącej pracy będą również realizowane obowiązki sprawozdawcze wynikające z przepisów oraz potrzeb innych instytucji szczebla krajowego, wojewódzkiego i powiatowego.

