



BIURO PLANISTYCZNO-USŁUGOWE

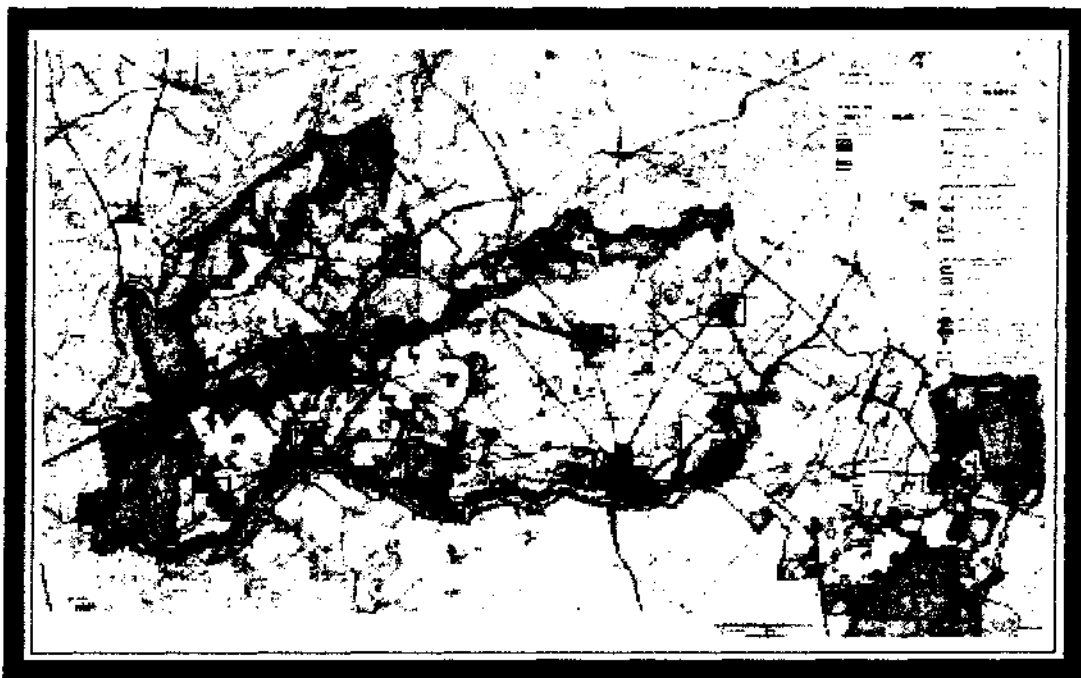
„EKOPLANES”

Jolanta Rekowska

76-200 Słupsk, ul. Jana Kazimierza 19/31,

tel. 059 843 80 58, 664 013 886, e-mail ekoplanes@o2.pl

## MIASTO I GMINA DEBRZNO OCENA AKTUALNOŚCI STUDIUM I PLANÓW MIEJSCOWYCH



Opracowanie:

**mgr Jolanta Rekowska** upr. urb. nr 1618  
Członek Północnej Okręgowej Izby Urbanistów  
nr wpisu G-066/2002 z dnia 26 stycznia 2002 r.

**mgr inż. Maria-Jolanta Więcek** upr. urb. nr 1621  
Członek Północnej Okręgowej Izby Urbanistów  
nr wpisu G-071/2002 z dnia 26 stycznia 2002 r.

## **I. Analizy zmian w zagospodarowaniu przestrzennym miasta i gminy Debrzno**

1. Analizy zmian w zagospodarowaniu przestrzennym miasta i gminy w okresie obowiązywania Studium
  - a. Analiza zmian w zagospodarowaniu przestrzennym zaistniałych w wyniku wydanych decyzji administracyjnych dla inwestycji ponadlokalnych i lokalnych,
  - b. Analiza zmian w zagospodarowaniu przestrzennym zaistniałych w wyniku realizacji uchwalonych planów miejscowych.
2. Przewidywane kierunki zmian w zagospodarowaniu przestrzennym wynikające z wniosków dotyczących zagospodarowania i podjętych uchwał o przystąpieniu do planów miejscowych.

## **II. Ocena aktualności Studium**

1. Analiza zgodności Studium z Planem zagospodarowania przestrzennego województwa pomorskiego i innymi dokumentami uchwalonymi przez Sejmik Województwa Pomorskiego oraz z dokumentami uchwalonymi przez Radę Powiatu Człuchowskiego
2. Analiza zgodności Studium z lokalnymi programami inwestycyjnymi i operacyjnymi.
3. Analiza zgodności Studium z Ustawą o planowaniu i zagospodarowaniu przestrzennym z dnia 27 marca 2003 r.
4. Analiza obowiązującego Studium w zakresie uwarunkowań.
5. Analiza obowiązującego Studium w zakresie kierunków zagospodarowania przestrzennego.

## **III. Ocena aktualności planów miejscowych**

1. Ocena postępów w opracowaniu planów miejscowych.
  - b. Plany obowiązujące.
  - c. Plany w trakcie sporządzania.
2. Wieloletni program sporządzania planów miejscowych.

## **IV. Wnioski**

## Załączniki

1. Załącznik tekstowy - „Polityka planowania obszarów wiejskich i rolnictwa – główne zmiany w okresie obowiązywania Studium”
2. Załączniki graficzne:
  - Rys. 1 Obowiązujące miejscowe plany zagospodarowania przestrzennego 1:25000,
  - Rys. 2 Obszary proponowane do objęcia miejscowymi planami zagospodarowania przestrzennego 1:25000,
  - Rys. 3 Ochrona archeologicznego dziedzictwa kulturowego /korekta stref i stanowisk/ 1:25000 /pomniejszenie/,
  - Rys. 4 Europejska Sieć Natura 2000 /projektowane obszary według informacji Zarządu Województwa Pomorskiego/ 1:25000 /pomniejszenie/,
  - Rys. 5a Infrastruktura techniczna – uwarunkowania w zakresie kanalizacji sanitarnej 1:25000 /pomniejszenie/,
  - Rys. 5b Infrastruktura techniczna – uwarunkowania w zakresie elektroenergetyki 1:25000 /pomniejszenie/.

Niniejsze opracowanie sporządzono zgodnie z zapisem art. 32 ust. 1 ustawy o planowaniu i zagospodarowaniu przestrzennym z dnia 27 marca 2003 r., stanowiącym, że **„W celu oceny aktualności studium i planów miejscowych wójt, burmistrz albo prezydent miasta dokonuje analizy zmian w zagospodarowaniu przestrzennym gminy, ocenia postępy w opracowywaniu planów miejscowych i opracowuje wieloletnie programy ich sporządzania w nawiązaniu do ustaleń studium, z uwzględnieniem decyzji zamieszczonych w rejestrach, o których mowa w art. 57 ust. 1-3 i art. 67, oraz wniosków w sprawie sporządzenia lub zmiany planu miejscowego.”**

Miasto i gmina Debrzno posiada następujące dokumenty planistyczne w zakresie zagospodarowanie przestrzennego:

- 1) „Studium uwarunkowań i kierunków zagospodarowania przestrzennego miasta i gminy Debrzno”, przyjęte uchwałą Nr XXXVII/237/2001 Rady Miejskiej w Debrznie z dnia 27 czerwca 2001 r.  
Studium określa politykę przestrzenną miasta i gminy, wyznacza kierunki rozwoju. Studium nie jest aktem prawa miejscowego i nie stanowi podstawy do wydawania decyzji o warunkach zabudowy i zagospodarowania, ale ustalenia Studium są wiążące dla organów miasta i gminy przy sporządzaniu planów miejscowych. Zatem, Studium stanowi podstawę do rozstrzygnięć o możliwym przeznaczeniu terenu.
- 2) 12 obowiązujących planów miejscowych, stanowiących akty prawa miejscowego, które zostały sporządzone w celu ustalenia przeznaczenia terenów i określenia sposobów ich zagospodarowania i zabudowy.

## **I. Analizy zmian w zagospodarowaniu przestrzennym miasta i gminy Debrzno**

### **3. Analizy zmian w zagospodarowaniu przestrzennym miasta i gminy w okresie obowiązywania Studium**

a. Analiza zmian w zagospodarowaniu przestrzennym zaistniałych w wyniku wydanych decyzji administracyjnych dla inwestycji ponadlokalnych i lokalnych.

Do analiz przyjęto decyzje wydane od roku 2001, tj. od uchwalenia Studium. Przeanalizowano decyzje o warunkach zabudowy i decyzje o lokalizacji inwestycji celu publicznego. Wykaz wszystkich decyzji wydanych w okresie 2001-2007 dla obszaru miasta i

**MIASTO I GMINA DEBRZNO**  
**OCENA AKTUALNOŚCI STUDIUM I PLANÓW MIEJSCOWYCH**

gminy Debrzno, z uwzględnieniem obrębów i z podziałem ze względu na rodzaj inwestycji, zawiera tabela nr 1. Zestawienie zbiorcze wydanych decyzji w tym okresie przedstawiono w tabeli 2.

Tabela 1

Wykaz decyzji wydanych w okresie 2001-2007 na obszarze miasta i gminy Debrzno

L.p.	Obręb	DECYZJE O WARUKACH ZABUDOWY					DECYZJE O USTALENIU LOKALIZACJI INWESTYCJI CELU PUBLICZNEGO			Razem
		BUDOWA					PRZEBUDOWA	BUDOWA /sieci, drogi/	PRZEBUDOWA	
		zabudowa mieszkaniowa, usługowo-mieszkaniowa	zabudowa usługowa	zabudowa gospodarcza i garażowa	obiekty produkcji i obsługi rolniczej	usługi turystyczne				
1.	2.	3.	4.	5.	6.	7.	8.	9.	10.	11
<b>2001</b>										
1.	miasto Debrzno	3		4			6	5		18
2.	Buka									
3.	Cierznie	1	Zw tym 1Ew					2	1	6
4.	Drozdowo									
5.	Grzymisław									
6.	Mysłigoszcz									
7.	Nowo Gronowo						1			1
8.	Prusinowo									
9.	Rozwory									
10.	Słupia	1			2					3
11.	Stare Gronowo									
12.	Strzeczona									
13.	Uniechów							1	1	2
<b>Razem</b>		<b>5</b>	<b>2</b>	<b>4</b>	<b>2</b>		<b>7</b>	<b>8</b>	<b>2</b>	<b>30</b>
<b>2002</b>										
1.	miasto Debrzno	4		6			1	10	1	22
2.	Buka									
3.	Cierznie									
4.	Drozdowo									
5.	Grzymisław				2					2
6.	Mysłigoszcz									
7.	Nowo Gronowo				1					1
8.	Prusinowo									
9.	Rozwory			1				1		2
10.	Słupia						1			1
11.	Stare Gronowo				1			1		2
12.	Strzeczona									

**MIASTO I GMINA DEBRZNO**  
**OCENA AKTUALNOŚCI STUDIUM I PLANÓW MIEJSCOWYCH**

1.	2.	3.	4.	5.	6.	7.	8.	9.	10.	11.
13.	Uniechów				2			2		4
<b>Razem</b>		<b>4</b>		<b>7</b>	<b>6</b>		<b>2</b>	<b>14</b>	<b>1</b>	<b>34</b>
<b>2003</b>										
1.	miasto Debrzno	10	1	7			2	7		27
2.	Buka									
3.	Cierznie	1			1			1	1	4
4.	Drozdowo									
5.	Grzymisław							1		1
6.	Myśligoszcz							1		1
7.	Nowo Gronowo						1			1
8.	Prusinowo	1								1
9.	Rozwory						1			1
10.	Słupia									
11.	Stare Gronowo				2			3		5
12.	Strzeżona				2			1		3
13.	Uniechów								1	1
<b>Razem</b>		<b>12</b>	<b>1</b>	<b>7</b>	<b>5</b>		<b>4</b>	<b>14</b>	<b>2</b>	<b>45</b>
<b>2004</b>										
1.	miasto Debrzno						1	1		2
2.	Buka									1
3.	Cierznie	1								
4.	Drozdowo									
5.	Grzymisław									
6.	Myśligoszcz									
7.	Nowo Gronowo									
8.	Prusinowo	1								1
9.	Rozwory									
10.	Słupia									
11.	Stare Gronowo	1								1
12.	Strzeżona							1		1
13.	Uniechów		1					2		3
<b>Razem</b>		<b>3</b>	<b>1</b>				<b>1</b>	<b>4</b>		<b>9</b>
<b>2005</b>										
1.	miasto Debrzno	4	1	1	1		4	7		18
2.	Buka				1p					1
3.	Cierznie									
4.	Drozdowo									
5.	Grzymisław				2					2
6.	Myśligoszcz									
7.	Nowo Gronowo				1,					1
8.	Prusinowo				1p,					1
9.	Rozwory				1					1
10.	Słupia	1								1
11.	Stare Gronowo	1			1p					2

**MIASTO I GMINA DEBRZNO**  
**OCENA AKTUALNOŚCI STUDIUM I PLANÓW MIEJSCOWYCH**

1.	2.	3.	4.	5.	6.	7.	8.	9.	10.	11.	
12.	Strzeżona		1		3					4	
13.	Uniechów				1p				1	2	
<b>Razem</b>		<b>6</b>	<b>2</b>	<b>1</b>	<b>12</b>		<b>4</b>	<b>7</b>	<b>1</b>	<b>33</b>	
<b>2006</b>											
1.	miasto Debrzno	2	2				3	3	1	11	
2.	Buka										
3.	Cierznie						1		1	2	
4.	Drozdowo										
5.	Grzymisław				1				1	2	
6.	Myślitoszcz							1		1	
7.	Nowo Gronowo					1				1	
8.	Prusinowo										
9.	Rozwory				3		1			4	
10.	Słupia	2			1p,			1		4	
11.	Stare Gronowo	1	1				1			3	
12.	Strzeżona				6				1	7	
13.	Uniechów						1		2	3	
<b>Razem</b>		<b>5</b>	<b>3</b>		<b>11</b>		<b>7</b>	<b>5</b>	<b>6</b>	<b>38</b>	
<b>2007</b>											
1.	miasto Debrzno										
2.	Buka										
3.	Cierznie	1			2			4		7	
4.	Drozdowo	1								1	
5.	Grzymisław							2		2	
6.	Myślitoszcz										
7.	Nowo Gronowo				1		2	1		4	
8.	Prusinowo										
9.	Rozwory	1			1			1		3	
10.	Słupia				1		1			2	
11.	Stare Gronowo	2							1	3	
12.	Strzeżona	1			2		1	1		5	
13.	Uniechów				3			1		4	
<b>Razem</b>		<b>6</b>			<b>10</b>		<b>4</b>	<b>10</b>	<b>1</b>	<b>31</b>	
<b>Razem w okresie</b>		<b>41</b>	<b>9</b>	<b>19</b>	<b>46</b>		<b>29</b>	<b>52</b>	<b>13</b>		
<b>2001-2007</b>		<b>145</b>						<b>65</b>			<b>210</b>

*/Uwaga - w przypadku decyzji wydanych dla kilku obrębów łącznie, dla celów analizy, potraktowano je odrębnie./*

Tabela 2

Zestawienie decyzji wydanych w okresie 2001-2007 na obszarze miasta i gminy Debrzno  
/według obrębów/

L.p.	Obręb	DECYZJE O WARUNKACH ZABUDOWY					DECYZJE O USTALENIU LOKALIZACJI INWESTYCJI CELU PUBLICZNEGO			Razem
		BUDOWA					PRZEBUDOWA	BUDOWA /sieci, drogi/	PRZEBUDOWA	
		zabudowa mieszkaniowa, usługowo-mieszkaniowa	zabudowa usługowa	zabudowa gospodarcza i garażowa	obiekty produkcji i obsługi rolniczej	usługi turystyczne				
1.	miasto Debrzno	23	4	18	1		17	33	2	98
Gmina										
2.	Buka				1					1
3.	Cierznie	4	2		3		1	7	3	20
4.	Drozdowo	1								1
5.	Grzymisław				5			3	1	9
6.	Myśligoszcz							2		2
7.	Nowo Gronowo				3	1	4	1		9
8.	Prusinowo	2			1					3
9.	Rozwory	1		1	5		2	2		11
10.	Słupia	4			4		2	1		11
11.	Stare Gronowo	5	1		4		1	4	1	16
12.	Strzeczona	1	1		13		1	3	1	20
13.	Uniechów		1		6		1	6	5	19
Gmina		18	5	1	45	1	12	29	11	112
Razem miasto i gmina		41	9	19	46	1	29	62	13	210

Po przeprowadzonej analizie rejestrów decyzji o warunkach zabudowy i decyzji o ustaleniu lokalizacji inwestycji celu publicznego, stwierdza się:

- spośród wszystkich wydanych decyzji ok. 70% stanowiły decyzje o warunkach zabudowy, a 30% decyzje o ustaleniu lokalizacji inwestycji celu publicznego,
- najwięcej decyzji o warunkach zabudowy, do momentu wejścia w życie mpzp miasta Debrzno /tj. do roku w 2006 r./, wydawano corocznie dla miasta Debrzno,
- w analizowanym okresie, wśród decyzji o warunkach zabudowy najwięcej wydano ich w związku z lokalizacją obiektów produkcji i obsługi rolniczej /32%/ oraz zabudowy mieszkaniowej i usługowo-mieszkaniowej /28%/,
- w 2007 roku zanotowano istotny, w stosunku do lat ubiegłych, wzrost ilości decyzji wydanych w obrębie gminy Debrzno.

Podkreślić należy, iż jak wynika z obecnego stanu prawnego, brak jest bezpośredniej korelacji decyzji ze Studium uwarunkowań i kierunków zagospodarowania przestrzennego gminy.

Studium nie jest przepisem gminnym i nie może stanowić podstawy do wydawania decyzji administracyjnych ustalających warunki zabudowy. Ustalenie to następuje jedynie w oparciu o przepisy prawa odnoszące się do przedmiotu i terenu objętego decyzją. A zatem, obecnie, nie ma podstaw prawnych do odmowy wydania decyzji w przypadku braku zgodności planowanego przedsięwzięcia z zapisami Studium.

#### **b. Analiza zmian w zagospodarowaniu przestrzennym zaistniałych w wyniku realizacji uchwalonych planów miejscowych.**

W związku z uchwaleniem miejscowych planów zagospodarowania przestrzennego dla miasta Debrzna /mpzp miasta Debrzna z 2006 roku i zmiany planu z lat wcześniejszych/, na ich podstawie na terenie miasta lokalizują się inwestycje, w tym najczęściej zabudowa mieszkaniowa.

Od 2003 roku obowiązuje miejscowy plan zagospodarowania przestrzennego „Park Przemysłowy” obejmujący obszar działek nr 11, 12, 491 położonych we wsi Cierznie. Obszar objęty planem, położony przy drodze krajowej nr 22 nie został dotychczas zainwestowany, przygotowana jest natomiast oferta inwestycyjna – lokalizuje się tutaj jeden z 6 obszarów inwestycyjnych Słupskiej Specjalnej Strefy Ekonomicznej zarządzanej przez Pomorską Agencję Rozwoju Regionalnego S.A. /Obszar "Debrzno" - 9,8736 ha/.

Miejscowe plany zagospodarowania przestrzennego dla terenu sportu i rekreacji pobytowej w mieście Debrzno, dla terenu obrzeży Jeziora Żuczek i dla miasta Debrzno umożliwiają realizację funkcji turystycznej, rekreacyjno-letniskowej, związanej z atrakcyjnym położeniem nad jeziorami Żuczek, Miejski Staw. W związku z tym stopniowo postępuje rekreacyjne zainwestowanie w tym rejonie.

Z kolei obowiązujący miejscowy plan zagospodarowania przestrzennego dla terenu eksploatacji kruszywa naturalnego Skowarnki umożliwia funkcję wydobywczą w tym terenie.

#### **3. Przewidywane kierunki zmian w zagospodarowaniu przestrzennym wynikające z wniosków dotyczących zagospodarowania i podjętych uchwał o przystąpieniu do planów miejscowych**

Wnioski dotyczące zagospodarowania, złożone w analizowanym okresie, dotyczyły głównie zmiany przeznaczenia gruntów rolnych na cele leśne, lokalizacji obiektów produkcji i obsługi rolniczej oraz zabudowy mieszkaniowej jednorodzinnej. Pojedyncze wnioski złożono pod lokalizację obiektów usługowych.

W związku z licznymi wnioskami dotyczącymi zalesień, w 2007 roku podjęto uchwałę o przystąpieniu do sporządzenia mpzp zalesień w gminie Debrzno.

## II. Ocena aktualności Studium

### 1. Analiza zgodności Studium z Planem zagospodarowania przestrzennego województwa pomorskiego i innymi dokumentami uchwalonymi przez Sejmik Województwa Pomorskiego oraz z dokumentami uchwalonymi przez Radę Powiatu Człuchowskiego

„Studium .... miasta i gminy Debrzno” zostało uchwalone w dniu 27 czerwca 2001 r. i dopiero po jego uchwaleniu powstał plan zagospodarowania przestrzennego województwa pomorskiego (Uchwałą nr 639/XLVI/02 Sejmiku Województwa Pomorskiego z dnia 30 września 2002 roku) oraz szereg innych dokumentów strategicznych, planów i programów zawierających zadania samorządu województwa odnoszące się bezpośrednio lub w sposób pośredni do obszaru miasta i gminy Debrzno. Najważniejsze z tych dokumentów, aktualnie obowiązujące, to:

- 1) *Wieloletni Program Inwestycyjny Województwa Pomorskiego na lata 2007 – 2013 realizowany przez Samorząd Województwa 2011 – 2014 (Uchwała nr 255/XV/07 Sejmiku Województwa Pomorskiego z dnia 26 listopada 2007 z późn. zmianami),*
- 2) *Program Ochrony Środowiska Województwa Pomorskiego na lata 2007 – 2010 z uwzględnieniem perspektywy 2011 – 2014 (Uchwała nr 191/XII/07 Sejmiku Województwa Pomorskiego z dnia 24 września 2007 roku),*
- 3) *Plan Gospodarki Odpadami dla Województwa Pomorskiego 2010 (Uchwała nr 191/XII/07 Sejmiku Województwa Pomorskiego z dnia 24 września 2007 roku),*
- 4) *Raport Zarządu Województwa Pomorskiego z wykonania Programu Ochrony Środowiska Województwa Pomorskiego na lata 2003-2006 z uwzględnieniem perspektywy na lata 2007-2010, którego integralną część stanowi Sprawozdanie z realizacji Wojewódzkiego Planu Gospodarki Odpadami dla Województwa Pomorskiego (Uchwała nr 190/XII/07 Sejmiku Województwa Pomorskiego z dnia 24 września 2007 roku),*
- 5) *Program Rozwoju Bazy Sportowej Województwa Pomorskiego na lata 2007 – 2010 (Uchwała nr 96/VIII/07 Sejmiku Województwa Pomorskiego z dnia 23 kwietnia 2007 roku),*
- 6) *Program Opieki nad Zabytkami Województwa Pomorskiego na lata 2007-2010 (Uchwała nr 72/VI/07 Sejmiku Województwa Pomorskiego z dnia 26 lutego 2007 roku),*
- 7) *Regionalna strategia energetyki ze szczególnym uwzględnieniem źródeł odnawialnych (Uchwała nr 1098/LII/ 06 Sejmiku Województwa Pomorskiego z dnia 23 października 2006 roku),*
- 8) *Program Rozwoju Obszarów Wiejskich i Rolnictwa Województwa Pomorskiego na lata 2005 – 2013 (Uchwała nr 588/XXXV/05 Sejmiku Województwa Pomorskiego z dnia 18 lipca 2005 roku),*
- 9) *Strategia Rozwoju Województwa Pomorskiego (Uchwała nr 587/XXXV/05 Sejmiku Województwa Pomorskiego z dnia 18 lipca 2005 roku),*

- 10) Strategia Rozwoju Turystyki Województwa Pomorskiego na lata 2004 – 2013 (*Uchwała nr 327/XXIII/04 Sejmiku Województwa Pomorskiego z dnia 17 maja 2004 roku*),
- 11) *Regionalna strategia rozwoju transportu w województwie pomorskim na lata 2007-2020 (projekt)*,

Po przeprowadzonej analizie ustaleń planu zagospodarowania przestrzennego województwa pomorskiego oraz zapisów dokumentów strategicznych, planów i programów wojewódzkich, wymienionych wyżej, stwierdza się konieczność uwzględnienia bądź korekt następujących elementów w „Studium .... miasta i gminy Debrzno”:

- położenie miasta i gminy Debrzno w obrębie wyróżnionego w Planie województwa Obszaru zachodniego, z głównymi kierunkami przekształceń dotyczącymi przełamania regresu społecznego i gospodarczego, m.in. poprzez tworzenie nowych miejsc pracy oraz zapobieganie spadkom ich liczby (utrwalanie bazy ekonomicznej) - zwłaszcza w większych, znaczących dla rynku pracy jednostkach osadniczych, dobrze skomunikowanych z otoczeniem (m. Debrzno). Według planu głównymi elementami gminnej sieci osadniczej są: miasto Debrzno (powyżej 5-ciu tysięcy mieszkańców) oraz wieś Stare Gronowo (500-1000 mieszkańców),
- położenie w obrębie korytarzy transportowych: Południowego (Malbork - Tczew -Starogard Gdański - Chojnice - Człuchów, droga krajowa nr 22 i linia kolejowa nr 203/204) oraz Zachodniego (Słupsk - Miastko - Szczecinek - Człuchów), które można wykorzystać do przełamania regresu, m.in. poprzez tworzenie warunków dla lokalizacji różnorodnych inwestycji, powiązanych przede wszystkim z rozwojem infrastruktury technicznej i obsługą rolnictwa,
- zadania w zakresie budowy i modernizacji dróg: droga nr 22 dostosowanie do klasy technicznej i wymagań nośności 115 kN/oś oraz modernizacja drogi wojewódzkiej nr 188 na odcinku Człuchów – Debrzno.

*W Regionalnej strategii rozwoju transportu w województwie pomorskim na lata 2007-2014 droga nr 22 zaliczona do strategicznych dróg krajowych - zgodnie z tym dokumentem należy dążyć do zwiększenia przepustowości drogi i modernizacji odcinka Malbork – Starogard Gdański – Chojnice – Człuchów – granica województwa.*

*W Wieloletnim Programie Inwestycyjnym Województwa Pomorskiego na lata 2007 - 2013 przyjętym i realizowanym przez Samorząd Województwa, w ramach osi priorytetowej 4 regionalny system transportowy i celu - poprawa spójności i efektywności regionalnego systemu transportowego oraz jego sprawne powiązanie z systemem krajowym i transeuropejskim uwzględniono zadanie polegające na poprawie dostępności komunikacyjnej miejscowości Człuchów i Debrzno poprzez przebudowę drogi wojewódzkiej nr 188 założoną na lata 2009-2013,*

- funkcjonowanie obiektów i stref związanych z lotniskiem wojskowym Debrzno-wieś – według informacji i wniosków Zarządu Województwa Pomorskiego /pismo z dnia 12.09.2007 r.; wymagają potwierdzenia/,
- w zakresie odprowadzania i oczyszczania ścieków - rozbudowa i modernizacja urządzeń kanalizacyjnych; aglomeracja ściekowa obejmująca miasto Debrzno i na terenie gminy

wsie Buchowo, Kamień, Strzeczonę, Bolesławowo, Słupię, Myśligoszcz, Boboszewo, dalej obejmująca miejscowości na terenie gminy Lipka,

- w zakresie zaopatrzenia w wodę - intensyfikacja działań związanych z modernizacją i rozbudową wodociągów,
- w zakresie unieszkodliwiania odpadów komunalnych – obsługa przez Zakład Zagospodarowania Odpadów Nowy Dwór koło Agnowic na terenie gminy Chojnice, zgodnie z przyjętym w 2007 roku *Planem Gospodarki Odpadami dla Województwa Pomorskiego*. Wcześniej przewidywano obsługę przez międzygminny Zakład Zagospodarowania Odpadów Kiepin/. Równocześnie, zgodnie z Planem, zakładana likwidacja składowiska odpadów w Grzymistawiu /termin ostatecznego zamknięcia składowiska, tj. zaprzestania przyjmowania odpadów do składowania - 31.12.2009, rekultywacja składowiska planowana na lata 2010-2012/,
- tereny zagrożone powodzią o prawdopodobieństwie wystąpienia 1%, związane z rzeką Kamionką,
- tereny preferowane do rozwoju energetyki wiatrowej; budowa wiatrowych parków energetyki wiatrowej na terenach wskazanych w Studium możliwości rozwoju energetyki wiatrowej w województwie pomorskim /według informacji i wniosków przekazanych przez Zarząd Województwa Pomorskiego/,
- polityka województwa odnośnie zaopatrzenia w energię elektryczną /nie uwzględniono w planie zagospodarowania przestrzennego województwa pomorskiego linii 400 kV i 110 kV, których przebieg przewidziano w Studium uwarunkowań i kierunków zagospodarowania przestrzennego miasta i gminy Debrzno/,
- zasięg Głównych Zbiorników Wód Podziemnych: GZWP Nr 126 Szczecinek i GZWP Nr 127 Złotów - Piła -Strzelce Krajeńskie (korekta),
- lokalizacja złóż kopalin pospolitych: Stare Gronowo (dwa złoża kruszywa naturalnego) i Buszkowo (surowce ceramiki budowlanej),
- funkcjonowanie obiektów szkodliwych dla ludności: Ferma tuczu trzody chlewnej w Uniechówku,
- projektowane obszary wchodzące w skład Europejskiej Sieci Ekologicznej Natura 2000: Dolina Debrzynki PLH 300022 (Lista Shadow 2006) oraz Dolina Łobżonki pitmp210 (Lista Shadow 2006 wskazane w Studium ekofizjograficznym województwa z 2006 roku. Według informacji i wniosków przekazanych przez Zarząd Województwa Pomorskiego /pismo z dnia 12.09.2007 r./, zgodnie z obowiązującym polskim prawem i decyzjami Komisji Europejskiej oraz Trybunału Sprawiedliwości WE, wszystkie propozycje projektowanych obszarów Natura 2000, do czasu ich utworzenia lub odrzucenia, muszą być brane pod uwagę jako potencjalne obszary chronione i podlegać ochronie prawnej, co oznacza, że dla wszystkich tych obszarów należy stosować postępowanie w sprawie oceny oddziaływania przedsięwzięcia lub planu na obszar Natura 2000 i należy uzyskać zezwolenie wojewody zgodnie z art. 33 Ustawy o ochronie przyrody z dnia 16 kwietnia 2004 r. Dz. U. Nr 92 póź. 880 (Studium ekofizjograficzne województwa...2006),  
*/Według ostatnich informacji nieaktualna propozycja odnośnie Obszaru Dolina Łobżonki/*
- uwzględnienie elementów osnowy ekologicznej wymagających zachowania i ochrony: korytarz doliny Gwdy (ke 7) rozciągający się od jez. Wielimie na północy do Doliny Noteci,

obejmujący południowo-zachodni kraniec województwa i lokalne łączniki ekologiczne – dolina Debrzynki, dolina Szczyry oraz kierunki zachowania ciągłości obszarów chronionych poza granicami województwa. W wersji maksymalnej proekologicznej – wyróżniona również dolina Chrząstawy, występuje również jako pasmo, wzdłuż którego postuluje się zalesienia,

- regionalna trasa rowerowa nr 134 Człuchów – Debrzno.

W okresie po uchwaleniu Studium sporządzono również dokumenty strategiczne, programy powiatowe.

W 2006 roku dokonano aktualizacji Partnerskiej Strategii Rozwoju Powiatu Człuchowskiego, na lata 2006-2020 /Uchwała Rady Powiatu Nr XLII/249/2006 z dnia 29 czerwca 2006 r./. Obecnie sformułowana dla powiatu misja brzmi:

„powiat człuchowski ważny dla Pomorza obszar dynamicznego i zrównoważonego rozwoju społeczno-gospodarczego, z aktywnym i otwartym społeczeństwem atrakcyjny dla inwestycji przemysłowych, turystyki i sportu, z nowoczesnym i efektywnym rolnictwem i leśnictwem”.

Misja jest spójna z ogólnymi kierunkami rozwoju miasta i gminy Debrzno zarysowanymi w Studium.

W zakresie przestrzeni program przewiduje rozwój infrastruktury społecznej sprzyjającej wysokiej jakości życia, ochronę walorów przyrodniczych powiatu, oddziaływanie na wzrost świadomości ekologicznej mieszkańców, planowanie przestrzenne uwzględniające dziedzictwo kulturowo-przyrodnicze, odnowa wsi i rewitalizacja zabytkowych obiektów; wprowadzanie nowoczesnych technologii ochrony środowiska oraz promowanie i wdrażanie wykorzystania odnawialnych źródeł energii, promowanie nowoczesnych, prośrodowiskowych metod produkcji rolnej i rolnictwa ekologicznego.

Z kolei, w Programie Ochrony Środowiska Powiatu Człuchowskiego 2004-2011 i Powiatowym Planie Gospodarki Odpadami 2004-2011, przewiduje się kierunki działań i zadania z zakresu infrastruktury nie uwzględnione we wcześniejszym Studium /dotyczy: kanalizacji na terenie gminy, składowiska odpadów komunalnych/. W zakresie gospodarki odpadami przewidziano w ponadlokalnym układzie funkcjonowanie składowiska w Kiełpinie, jako Zakład Utylizacji Odpadów (ZUO) bądź Zakład Zagospodarowania Odpadów (ZZO), obsługującego m.in. gminę Debrzno, a istniejące składowisko w Grzymistawiu – jako filia ZZO „Kiełpin”. Zadanie to wymaga uaktualnienia i uspoźnienia zgodnie z przyjętym w 2007 roku Planem Gospodarki Odpadami dla Województwa Pomorskiego /przewidziana obsługa przez Zakład Zagospodarowania Odpadów Nowy Dwór koło Agnowic i likwidacja składowiska odpadów w Grzymistawiu - termin ostatecznego zamknięcia składowiska, tj. zaprzestania przyjmowania odpadów do składowania 31.12.2009r., a rekultywacja planowana na lata 2010-2012/.

## 2. Analiza zgodności Studium z lokalnymi programami inwestycyjnymi i operacyjnymi.

W 2006 roku Rada Miejska podjęła uchwałę dotyczącą przyjęcia **Strategii Rozwoju Miasta i Gminy Debrzno** (Uchwała Nr LII/333/2006 z dnia 14 czerwca 2006 r.). Dokument, zawierający strategię dla miasta i gminy ustaloną na lata 2006-2013, zawiera również sprawozdanie z realizacji zadań „Znowelizowanej Strategii Rozwoju Miasta i Gminy Debrzno” za okres 2002-2005. Zgodnie z tym sprawozdaniem, zrealizowano szereg zadań służących realizacji wytyczonych celów, w tym częściowo ujętych również w Studium uwarunkowań i kierunków zagospodarowania przestrzennego.

Jak wynika ze sprawozdania, na terenie gminy realizowane są zadania w zakresie kanalizacji, zgodnie z opracowaną koncepcją kanalizacji ściekowej dla gminy Debrzno. Zagadnienia te nie mają odzwierciedlenia w Studium.

Wytyczono również szlak rowerowy „Greenway - Naszyjnik Północy” o zasięgu ponadlokalnym. Szlak wymaga uwzględnienia w Studium.

W strategii sformułowano następującą wizję: „Gmina dbająca o jakość życia mieszkańców, z prężnie rozwijającym się rolnictwem i przetwórstwem rolno-spożywczym oraz turystyką wykorzystującą lokalne walory przyrodnicze i kulturowe”. Przyjęto 6 celów strategicznych i dla ich osiągnięcia wytyczono szereg zadań, w większości nie stojących w sprzeczności z zapisami Studium.

Nie są natomiast spójne z zapisami Studium zadania wytyczone w ramach celu „Rozwój infrastruktury technicznej i drogowej”, dotyczące projektów budowy kanalizacji sanitarnej na terenie gminy, opracowania koncepcji zaopatrzenia wsi w wodę i modernizacji ujęć i sieci, opracowania koncepcji budowy obwodnicy miasta Debrzno.

W strategii, w zakresie gospodarki odpadami jako zadanie ujęto jedynie dostosowanie składowiska odpadów komunalnych do wymogów ochrony środowiska i zadanie to powtórzono w harmonogramie przyjętym w Gminnym planie gospodarki odpadami miasta i gminy Debrzno na lata 2004-2011, nie wspominając o długofalowej polityce gospodarki odpadami założonej w programach regionalnych (*Plan Gospodarki Odpadami dla Województwa Pomorskiego* - przewidziana obsługa przez Zakład Zagospodarowania Odpadów Nowy Dwór koło Agnowic i likwidacja składowiska odpadów w Grzymisławiu), co powinno również znaleźć odzwierciedlenie w Studium.

W ramach celu strategicznego nr 6 „Zachowanie walorów naturalnych i kulturalnych”, wytyczono zadanie polegające na utworzeniu Obszaru Chronionego Krajobrazu nad jeziorami Czarnowo Duże i Czarnowo Małe celem zachowania zespołu torfowisk i źródeł. W Studium nie przewiduje się utworzenia OChK.

W 2005 roku Rada Miejska w Debrznie uchwaliła „Program Ochrony Środowiska dla Miasta i Gminy Debrzno” i „Plan Gospodarki Odpadami dla Miasta i Gminy Debrzno” stanowiący część programu ochrony środowiska /Uchwała Nr XXXIV/212/2005 z dnia 30 marca 2005 roku/. Sformułowane w tych dokumentach zadania w zakresie ochrony środowiska są w części spójne z ustaleniami wcześniej uchwalonego Studium,

Jednakże w Studium nie odniesiono się do możliwości zastosowania odnawialnych źródeł energii, wyszczególnionych w Programie. Jako możliwe źródła, wskazano do wykorzystania: energię biomasy, energię wód, energię wiatru, paliwa i energię pochodzącą z produkcji rolniczej. Działania szczegółowe wymienione w „Programie Ochrony Środowiska dla Miasta i Gminy Debrzno”, to:

- a) realizacja elektrowni wodnej w Nierybiu na rz. Chrzęstawie,
- b) współspalanie biomasy w komunalnych kotłowniach,
- c) budowa małej elektrociepłowni na biomasę,
- d) budowa farmy wiatrowej,
- e) wykorzystanie biogazu z gminnego wysypiska śmieci po zakończeniu jego eksploatacji.
- f) podjęcie działań promocyjnych i doradztwa w zakresie pozyskiwania energii z odnawialnych źródeł.

W „Programie Ochrony Środowiska dla Miasta i Gminy Debrzno” ogólnie przewiduje się rozbudowę sieci kanalizacyjnej w gminie /jak wynika z analizy innych dokumentów strategicznych, w Studium nie uwzględniono aktualnej koncepcji systemu sieci kanalizacji sanitarnej/. W zakresie gospodarki odpadami, zarówno „Program Ochrony Środowiska dla Miasta i Gminy Debrzno” jak i „Plan Gospodarki Odpadami dla Miasta i Gminy Debrzno” wymagają uaktualnienia polityki związanej z przewidzianą obsługą miasta i gminy Debrzno przez Zakład Zagospodarowania Odpadów Nowy Dwór koło Agnowic i likwidacją składowiska odpadów w Grzymiśławiu.

Zaktualizowania w Studium wymagają również informacje odnośnie pomników przyrody, spójnie z Programem.

Z kolei, w „Projekcie założeń do planu zaopatrzenia w ciepło, energię elektryczną i paliwa gazowe miasta i gminy Debrzno”, opracowanym w marcu 2004 roku, nie przewidziano wzrostu zapotrzebowania na duże moce w energię elektryczną, poza ewentualnym wzrostem zapotrzebowania w Cierzniach, w związku z realizacją parku przemysłowego. Nie odniesiono się w tym projekcie do ujętej w Studium planowanej linii WN 400 kV, z rozdzielnią i wyprowadzeniem linii 110 kV /linia 400 kV i 110 kV nie zostały przewidziane w planie zagospodarowania przestrzennego województwa pomorskiego/.

Obszar miasta i gminy, jak stwierdza się w projekcie założeń, powinien być potraktowany jako potencjalny obszar rozwoju sieci elektroenergetycznych, a wszyscy odbiorcy wyrażający chęć podłączenia do sieci jako odbiorcy podłączeni do sieci przewidzianej w Założeniach do planu zaopatrzenia miasta w energię elektryczną.

W zakresie gospodarki cieplnej przewidziano wzrost udziału lokalnych nośników energii /biomasa - drewno, słoma; nośniki nie uwidocznione w Studium/ oraz możliwość zastosowania gazu ziemnego jako nośnika energii.

W dniu 29 października 2007 roku Uchwała nr XV/78/2007 Rady Miejskiej w Debrznie przyjęto program opieki nad zabytkami miasta i gminy Debrzno na lata 2007 – 2010. W programie przewidziano wpis do rejestru zabytków szeregu stanowisk archeologicznych,

cmentarzy i Kościoła pod wezwaniem Świętych Piotra i Pawła w Starym Gronowie – odpowiednio do uwzględnienia w Studium.

### 3. Analiza zgodności Studium z Ustawą o planowaniu i zagospodarowaniu przestrzennym z dnia 27 marca 2003 r.

Zgodnie z Ustawą o planowaniu i zagospodarowaniu przestrzennym z dnia 27 marca 2003 r. /Dz.U. Nr 80 poz.717/ Studium uwarunkowań i kierunków zagospodarowania przestrzennego gminy sporządza się w celu określenia polityki przestrzennej gminy, w tym lokalnych zasad zagospodarowania. Burmistrz sporządza studium zawierające część tekstową i graficzną, uwzględniając zasady określone w koncepcji przestrzennego zagospodarowania kraju, ustalenia strategii rozwoju i planu zagospodarowania przestrzennego województwa oraz strategii rozwoju gminy, o ile gmina dysponuje takim opracowaniem.

Studium nie jest aktem prawa miejscowego, ale ustalenia studium są wiążące dla organów gminy przy sporządzaniu planów miejscowych.

W studium, zgodnie z art. 10 ust.1 Ustawy o planowaniu i zagospodarowaniu przestrzennym z 2003 roku, w zakresie uwarunkowań uwzględnia się te wynikające w szczególności z:

- 1) dotychczasowego przeznaczenia, zagospodarowania i uzbrojenia terenu;
- 2) stanu ład przestrzennego i wymogów jego ochrony;
- 3) stanu środowiska, w tym stanu rolniczej i leśnej przestrzeni produkcyjnej, wielkości i jakości zasobów wodnych oraz wymogów ochrony środowiska, przyrody i krajobrazu kulturowego;
- 4) stanu dziedzictwa kulturowego i zabytków oraz dóbr kultury współczesnej;
- 5) warunków i jakości życia mieszkańców, w tym ochrony ich zdrowia;
- 6) zagrożenia bezpieczeństwa ludności i jej mienia;
- 7) potrzeb i możliwości rozwoju gminy;
- 8) stanu prawnego gruntów;
- 9) występowania obiektów i terenów chronionych na podstawie przepisów odrębnych;
- 10) występowania obszarów naturalnych zagrożeń geologicznych;
- 11) występowania udokumentowanych złóż kopalin oraz zasobów wód podziemnych;
- 12) występowania terenów górniczych wyznaczonych na podstawie przepisów odrębnych;
- 13) stanu systemów komunikacji i infrastruktury technicznej, w tym stopnia uporządkowania gospodarki wodno-ściekowej, energetycznej oraz gospodarki odpadami;
- 14) zadań służących realizacji ponadlokalnych celów publicznych.

Uwarunkowania zawarte w Studium uwarunkowań i kierunków zagospodarowania przestrzennego miasta i gminy Debrzno wymagają odpowiednio uaktualnienia, uzupełnienia, modyfikacji. Niezbędny zakres zmian został wyszczególniony w punkcie 4.

W zakresie kierunków zagospodarowania przestrzennego, zgodnie z art. 10 ust. 2 Ustawy, w studium określa się w szczególności:

- 1) kierunki zmian w strukturze przestrzennej gminy oraz w przeznaczeniu terenów;
- 2) kierunki i wskaźniki dotyczące zagospodarowania oraz użytkowania terenów, w tym tereny wyłączone spod zabudowy;
- 3) obszary oraz zasady ochrony środowiska i jego zasobów, ochrony przyrody, krajobrazu kulturowego i uzdrowisk;
- 4) obszary i zasady ochrony dziedzictwa kulturowego i zabytków oraz dóbr kultury współczesnej;
- 5) kierunki rozwoju systemów komunikacji i infrastruktury technicznej;
- 6) obszary, na których rozmieszczone będą inwestycje celu publicznego o znaczeniu lokalnym;
- 7) obszary, na których rozmieszczone będą inwestycje celu publicznego o znaczeniu ponadlokalnym, zgodnie z ustaleniami planu zagospodarowania przestrzennego województwa i ustaleniami programów, o których mowa w art. 48 ust. 1;
- 8) obszary, dla których obowiązkowe jest sporządzenie miejscowego planu zagospodarowania przestrzennego na podstawie przepisów odrębnych, w tym obszary wymagające przeprowadzenia scaleń i podziału nieruchomości, a także obszary rozmieszczenia obiektów handlowych o powierzchni sprzedaży powyżej 400 m<sup>2</sup> oraz obszary przestrzeni publicznej;
- 9) obszary, dla których gmina zamierza sporządzić miejscowy plan zagospodarowania przestrzennego w tym obszary wymagające zmiany przeznaczenia gruntów rolnych i leśnych na cele nierolnicze i nieleśne;
- 10) kierunki i zasady kształtowania rolniczej i leśnej przestrzeni produkcyjnej;
- 11) obszary narażone na niebezpieczeństwo powodzi i osuwania się mas ziemnych;
- 12) obiekty lub obszary, dla których wyznacza się w złożu kopaliny filar ochronny;
- 13) obszary pomników zagłady i ich stref ochronnych oraz obowiązujące na ich ograniczenia prowadzenia działalności gospodarczej, zgodnie z przepisami ustawy z dnia 7 maja 1999 r. o ochronie terenów byłych hitlerowskich obozów zagłady (Dz.U. Nr 41, poz. 412 oraz z 2002 r. Nr 113, poz. 984 i Nr 153, poz. 1271);
- 14) obszary wymagające przekształceń, rehabilitacji lub rekultywacji;
- 15) granice terenów zamkniętych i ich stref ochronnych;
- 16) inne obszary problemowe, w zależności od uwarunkowań i potrzeb zagospodarowania występujących w gminie.

Problematyka wymieniona wyżej /poza niektórymi zagadnieniami, jak np. określona w p. 12, 13/, odnosi się odpowiednio do miasta i gminy Debrzno i powinna mieć odzwierciedlenie w Studium.

#### 4. Analiza obowiązującego Studium w zakresie uwarunkowań

Analiza obowiązującego „Studium .... miasta i gminy Debrzno” wykazała konieczność uaktualnienia tego dokumentu w części dotyczącej uwarunkowań.

- Uwarunkowania zagospodarowania rolniczej i leśnej przestrzeni produkcyjnej
  - Niezbędna jest szeroka aktualizacja uwarunkowań w zakresie zagospodarowania rolniczej przestrzeni produkcyjnej, w szczególności z uwagi na zmienione uwarunkowania prawne /poprzednio – okres przedakcesyjny, obecnie członkostwo w UE/, istotne zmiany strukturalne i jakościowe dokonane w rolnictwie /w załączeniu - „Polityka planowania obszarów wiejskich i rolnictwa – główne zmiany w okresie obowiązywania Studium”/
  - Wymagana jest aktualizacja i uzupełnienia w części dotyczącej lasów, w szczególności dotyczy jakości i potencjału leśnej przestrzeni produkcyjnej oraz aktualizacji powierzchni leśnych, w tym lasów ochronnych w części graficznej.
- Uwarunkowania środowiska przyrodniczego
  - Uaktualnić i uzupełnić należy uwarunkowania w zakresie gospodarki kopalinami /aktualizacja informacji dotyczących złóż „ Stare Gronowo”, „Buszkowo”, uzupełnienie uwarunkowań dotyczące złoża „Skowamki”, w tekście i odpowiednio na mapie/,
  - Uaktualnienia wymaga zasięg Głównych Zbiorników Wód Podziemnych Nr 126 i Nr 127,
  - Skorygować należy informacje odnośnie stref ciszy /nie obowiązują/,
  - W zakresie niezbędnym należy zaktualizować jakościową ocenę zasobów środowiska, w szczególności dotyczącą zasobów wodnych,
  - Niezbędna jest weryfikacja informacji odnośnie „obiektów mogących pogorszyć stan środowiska” /w Studium klasyfikacja na podstawie obecnie już nie obowiązującego Rozporządzenia/,
  - Uwzględnić należy informacje dotyczące Europejskiej Sieci Ekologicznej NATURA 2000, w tym odnośnie wytypowanego na obszarze miasta i gminy obszarów: Dolina Debrzynki PLH 300022 (Lista Shadow 2006) – informacje zawarte w informacjach i dokumentach regionalnych, ze względu na zmieniający się status obszarów typowanych do ochrony, wymagają ostatecznego potwierdzenia ich rangi w momencie sporządzania projektu zmiany Studium /według ostatnich informacji - nieaktualna propozycja odnośnie wcześniej wskazanego projektowanego Obszaru Natura 2000 Dolina Łobzonki/,
  - Uzupełnia wymagają uwarunkowania w zakresie występującego zagrożenia powodziowego /tereny zagrożone powodzią o prawdopodobieństwie wystąpienia 1%, związane z rzeką Kamionką/,
- Uwarunkowania środowiska kulturowego
  - Uzupełnienia i uaktualnienia wymagają informacje dotyczące archeologicznego środowiska kulturowego, ze względu na stwierdzoną rozbieżność z materiałami źródłowymi,

- Uzpełnić należy elementy dotyczące obiektów w rejestrze i ewidencji konserwatorskiej /w tym dawne cmentarze/.
- System komunikacji
  - Uaktualnienia wymagają informacje dotyczące dróg powiatowych /numeracja/,
  - W systemie uwzględnić należy ważniejsze drogi gminne.
- Tereny zamknięte
  - Uwzględnić należy teren zamknięty - linia kolejowa nr 203/204,
- Infrastruktura techniczna
  - Uaktualnienia wymagają informacje dotyczące systemów infrastruktury, w tym:
    1. Zaopatrzenia w wodę
    2. Odprowadzania i oczyszczania ścieków oraz wód opadowych
    3. Zaopatrzenia w ciepło
    4. Zaopatrzenia w energię elektryczną /istniejące linie SN15kV – brak w części graficznej/
    5. Telekomunikacja
    6. Gospodarka odpadami

*/Punkt: regulacja stosunków wodnych, zawarty w dziale dotyczącym infrastruktury technicznej, nie ujmuje wynikającej z tytułu tematyki melioracji/.*

W celu zmiany Studium uaktualnić należy informacje dotyczące obiektów wojskowych i stref związanych z lotniskiem wojskowym Debrzno-wieś /informacja przekazana we wnioskach Zarządu Województwa Pomorskiego z września 2007 roku, z uwagi na politykę związaną z funkcjonowaniem obiektów wojskowych, wymaga potwierdzenia/.

W związku z uchwalonymi na obszarze miasta i gminy planami miejscowymi, w uwarunkowaniach w Studium należy zamieścić informacje dotyczące obowiązujących miejscowych planów zagospodarowania przestrzennego.

Stosownie do uwag powyżej, zmiany wymaga rysunek Studium, na którym ponadto należy skorygować przebieg granicy miasta i gminy, granice obrębów, uzupełnić oznaczenia dotyczące elementów zawartych na planszy Studium /np. brak oznaczenia granic miasta i gminy, obrębów, zbiorników wód podziemnych, lasów ochronnych/.

## **5. Analiza obowiązującego Studium w zakresie kierunków zagospodarowania przestrzennego**

W Studium, w zakresie kierunków uwzględnić należy zakres wynikający z zapisu Ustawy o planowaniu i zagospodarowaniu przestrzennym z dnia 27 marca 2003 r. /Dz. U. Nr 80 poz.717/. W związku ze stwierdzoną niespójną formą tej części Studium i nieuwzględnieniem niektórych niezbędnych zagadnień, postuluje się przeredagowanie części tekstowej kierunków zagospodarowania przestrzennego i odpowiednio uzupełnienie, poprawienie części graficznej Studium, w układzie odpowiadającym wymogom Ustawy.

Jak wynika z punktu powyżej, „Studium ...” wymaga w dużym stopniu aktualizacji w części dotyczącej uwarunkowań. Aktualizacja uwarunkowań, z uwzględnieniem koncepcji, strategii, planów i programów krajowych, wojewódzkich, powiatowych i lokalnych, stanowić będzie wiążącą podstawę do uaktualnienia kierunków zagospodarowania przestrzennego miasta i gminy Debrzno.

W szczególności modyfikacja może dotyczyć podstawowych kierunków kształtowania struktury funkcjonalno-przestrzennej gminy.

Istotne korekty przewiduje się w zakresie problematyki ochrony środowiska i jego zasobów oraz ochrony przyrody /w tym zmiany dotyczące sieci NATURA 2000, użytków ekologicznych, pomników przyrody, lasów ochronnych, projektowanych zalesień, złóż kopalin, ustaleń dotyczących m.in. konieczności opracowania programu małej retencji, programu odnowy i ochrony jeziora Miejski Staw/.

Stosownie do skorygowanych i uzupełnionych uwarunkowań, również w związku ze zmianą Ustawy /nowa Ustawa o ochronie zabytków i opiece nad zabytkami z 23 lipca 2003 roku/, zmodyfikować należy kierunki dotyczące problematyki ochrony krajobrazu kulturowego oraz ochrony dziedzictwa kulturowego i zabytków. W szczególności, rozpatrzyć należy zmianę zapisów odnoszących się do historycznych układów urbanistycznych i ruralistycznych /w obowiązującym Studium – postulowane obszary do objęcia ochroną konserwatora zabytków/.

W zakresie kierunków rozwoju komunikacji, uwzględnić należy aktualną politykę państwa, wskazującą na podniesienie klasy drogi krajowej nr 22 do klasy drogi ekspresowej, zgodnie z pismem GDKiA Oddział w Gdańsku z dnia 27 sierpnia 2007 r. Stosownie do skali Studium, jak również uwzględniając mpzp obowiązujący dla parku przemysłowego w Cierzniach, skorygować należy przebieg planowanych obejść miejscowości Cierznie i Uniechów.

W związku z zarysowanym w „Strategii rozwoju miasta i gminy Debrzno” zadaniem dotyczącym opracowania koncepcji budowy obwodnicy miasta Debrzno, po sprawdzeniu aktualności tego zadania, należy wprowadzić odpowiedni zapis w Studium.

W niezbędnym zakresie należy uzupełnić i zaktualizować pozostałe elementy planowanego systemu komunikacji, w tym systemu ścieżek rowerowych.

W zakresie infrastruktury technicznej konieczna jest aktualizacja kierunków odnoszących się do systemu zaopatrzenia w wodę i odprowadzania i oczyszczania ścieków oraz wód opadowych.

▪ Jeśli chodzi o zaopatrzenie w ciepło i w energię elektryczną, należy odnieść się do planowanych wg Studium linii wysokiego napięcia, a nie uwzględnionych w planie zagospodarowania przestrzennego województwa. Uwzględnić należy udział lokalnych nośników energii, jak biomasa - drewno, słoma, wykorzystanie biogazu. Odnieść się powinno do możliwości budowy elektrowni wiatrowych /propozycji budowy farmy wiatrowej - w „Programie Ochrony Środowiska dla Miasta i Gminy Debrzno” ; równocześnie w zakresie energetyki wiatrowej informacje i wnioski przekazane przez Zarząd Województwa Pomorskiego/.

W niezbędnym zakresie uaktualnić należy uzupełnić kierunki w zakresie systemu telekomunikacji. Uwzględnić należy zmianę kierunków polityki /na szczeblu ponadlokalnym/ w zakresie gospodarki odpadami. Przy zmianie kierunków, w szczególności dotyczących komunikacji i infrastruktury technicznej, uwzględnić należy obszary, na których rozmieszczone będą inwestycje celu publicznego o znaczeniu lokalnym i obszary, na których rozmieszczone będą inwestycje celu publicznego o znaczeniu ponadlokalnym, zgodnie z ustaleniami planu zagospodarowania przestrzennego województwa i ustaleniami programów, o których mowa w art. 48 ust. 1.

Zaktualizować należy zapisy dotyczące obszarów, dla których obowiązkowe jest sporządzenie miejscowego planu zagospodarowania przestrzennego na podstawie przepisów odrębnych, w tym ewentualnie obszarów wymagających przeprowadzenia scaleń i podziału nieruchomości, a także obszarów rozmieszczenia obiektów handlowych o powierzchni sprzedaży powyżej 400 m<sup>2</sup> oraz obszarów przestrzeni publicznej.

W związku z tylko schematycznym wskazaniem w obowiązującym „Studium ... miasta i gminy Debrzno” obszarów, dla których gmina zamierza sporządzić miejscowe plany zagospodarowania przestrzennego /w tym obszary wymagające zmiany przeznaczenia gruntów rolnych i leśnych na cele nierolnicze i nieleśne/, wskazana jest korekta propozycji i w miarę możliwości doprecyzowanie granic obszarów /propozycja obszarów do objęcia planami miejscowymi zawarta jest w niniejszej ocenie/.

Stosownie do zmienionych uwarunkowań, zaktualizować należy kierunki i zasady kształtowania rolniczej i leśnej przestrzeni produkcyjnej /w tym - aktualizacja projektowanych zalesień/.

Uzupełnienia wymaga problematyka dotycząca zagrożenia powodziowego. Odpowiednio do uwarunkowań, należy uwzględnić obszary wymagających przekształceń, rehabilitacji lub rekultywacji.

W Studium pominięto zagadnienia dotyczące terenów zamkniętych i ich stref ochronnych – w przypadku potwierdzenia ich funkcjonowania wymagają uzupełnienia w część i tekstowej i graficznej.

W zależności od uwarunkowań i potrzeb zagospodarowania, wskazać należy inne obszary problemowe.

### III. Ocena aktualności planów miejscowych

#### 1. Ocena postępów w opracowaniu planów miejscowych.

##### a. Plany obowiązujące.

Tabela nr 3

#### Miejscowe plany zagospodarowania przestrzennego obowiązujące na obszarze miasta i gminy Debrzno

Lp.	Nazwa planu	Uchwała Rady Miejskiej	Publikacja uchwały
1.	Zmiana miejscowego planu zagospodarowania przestrzennego miasta Debrzno obejmująca teren działek nr 188/14, 188/15, 188/20, 188/21, cz. dz. 188/22 - położonych w mieście Debrzno	Nr XXVII/210/97 Rady Miejskiej w Debrznie z dnia 7 lutego 1997 r.	Dz. Urz. Woj. Słupskiego Nr 11 poz. 47 z dnia 16 kwietnia 1997 r.
2.	Zmiana miejscowego planu zagospodarowania przestrzennego miasta Debrzno obejmująca teren działek nr: 378/2 - położonych w mieście Debrzno	Uchwała Nr XXVII/211/97 Rady Miejskiej w Debrznie z dnia 7 lutego 1997 r.	Dz. Urz. Woj. Słupskiego Nr 11 poz. 48 z dnia 16 kwietnia 1997 r.
3.	Zmiana miejscowego planu zagospodarowania przestrzennego miasta Debrzno obejmująca teren działek nr 179/5, 179/6, cz. dz. 522 - położonych w mieście Debrzno	Uchwała Nr XXVII/212/97 Rady Miejskiej w Debrznie z dnia 7 lutego 1997 r.	Dz. Urz. Woj. Słupskiego Nr 11 poz. 49 z dnia 16 kwietnia 1997 r.
4.	Zmiana miejscowego planu zagospodarowania przestrzennego miasta Debrzno obejmująca teren działek nr 370/1, 370/2, 380/1, 380/2, cz. dz. 383 - położonych w mieście Debrzno	Uchwała Nr XXVII/213/97 Rady Miejskiej w Debrznie z dnia 7 lutego 1997r..	Dz. Urz. Woj. Słupskiego Nr 11 poz. 50 z dnia 16 kwietnia 1997 r.
5.	Zmiana miejscowego planu zagospodarowania przestrzennego miasta Debrzno obejmująca teren działek nr 101, 102, 103, 104, 106, 107/1, 107/2, cz. dz. 209/2 - położonych w mieście Debrzno	Uchwała Nr XXVII/214/97 Rady Miejskiej w Debrznie z dnia 7 lutego 1997r.	Dz. Urz. Woj. Słupskiego Nr 11 poz. 51 z dnia 16 kwietnia 1997 r.

MIASTO I GMINA DEBRZNO  
OCENA AKTUALNOŚCI STUDIUM I PLANÓW MIEJSCOWYCH

6.	Zmiana miejscowego planu zagospodarowania przestrzennego miasta Debrzno obejmująca teren działek nr 700/1, 701, 702, 703, cz.dz. 704, 705, 706, 707, 708, 709/1, 709/3 - położonych w mieście Debrzno	Uchwała Nr XXVII/215/97 Rady Miejskiej w Debrznie z dnia 7 lutego 1997r.	Dz. Urz. Woj. Słupskiego Nr 11 poz. 52 z dnia 16 kwietnia 1997 r.
7.	Zmiana miejscowego planu zagospodarowania przestrzennego gminy Debrzno działka 405/8 we wsi Pokrzywy z przeznaczeniem pod budowę stacji telefonii komórkowej	Uchwała Nr XXXI/237/97 Rady Miejskiej w Debrznie z dnia 16 maja 1997r.	Dz. Urz. Woj. Słupskiego Nr 17 poz. 89 z dnia 30 czerwca 1997 r.
8.	Miejscowy plan zagospodarowania przestrzennego „Park Przemysłowy” obejmujący obszar działek nr 11, 12, 491 położonych we wsi Cierznie	Uchwała Nr LII/310/2002 Rady Miejskiej w Debrznie z dnia 30 sierpnia 2002 r.	Dz. Urz. Woj. Pomorskiego Nr 44 poz. 648 z dnia 28 marca 2003 r.
9.	Miejscowy plan zagospodarowania przestrzennego terenu sportu i rekreacji pobytowej w mieście Debrzno	Uchwała Nr LII/311/2002 Rady Miejskiej w Debrznie z dnia 30 sierpnia 2002 r.	Dz. Urz. Woj. Pomorskiego Nr 44 poz. 649 z dnia 28 marca 2003 r.
10.	Miejscowy plan zagospodarowania przestrzennego terenu obrzeży Jeziora Żuczek położonego w gminie Debrzno	Uchwała Nr VIII/44/2003 Rady Miejskiej w Debrznie z dnia 13 czerwca 2003 r.	Dz. Urz. Woj. Pomorskiego Nr 138 poz. 2458 z dnia 7 listopada 2003 r.
11.	Miejscowy plan zagospodarowania przestrzennego dla terenu eksploatacji kruszywa naturalnego Skowamki	Uchwała Nr VIII/44/2003 Rady Miejskiej w Debrznie z dnia 13 czerwca 2003 r.	Dz. Urz. Woj. Pomorskiego Nr 127 poz. 2211 z dnia 27 października 2003 r.
12.	Miejscowy plan zagospodarowania przestrzennego miasta Debrzno	Uchwała nr XLVII/300/2006 Rady Miejskiej w Debrznie z dnia 24 lutego 2006 r.	Dz. Urz. Woj. Pomorskiego Nr 81 poz. 1692 z dnia 2 sierpnia 2006 r.

Z przeprowadzonej analizy miejscowych planów zagospodarowania przestrzennego wyszczególnionych w tabeli nr 3 i przedstawionych na rysunku nr 1 wynika aktualność wszystkich uchwalonych w analizowanym okresie planów i ich zmian na obszarze miasta i gminy Debrzno.

b. Plany w trakcie sporządzania.

W 2007 roku Rada Miejska w Debrznie podjęła Uchwałę Nr IX/42/2007 z dnia 12 czerwca 2007 roku w sprawie przystąpienia do sporządzenia miejscowego planu zagospodarowania przestrzennego dla terenów przeznaczonych do zalesienia w gminie Debrzno.

Sporządzany plan służy realizacji zadania wytyczonego w Strategii w ramach celu strategicznego nr 2 Rozwój rolnictwa i przetwórstwa rolno-spożywczego, a w jego ramach zadania polegającego na Systematycznej poprawie struktury agrarnej w gminie do warunków europejskich - zalesienie użytków: grunty kl. V i VI oraz gleb zdegradowanych.

Zalesienia przewiduje się głównie na gruntach słabszych, z uwzględnieniem systemu melioracyjnego. Zasięg przestrzenny planowanych zalesień należy ostatecznie zweryfikować, stosownie do złożonych wniosków, przeprowadzonych badań, inwentaryzacji, aktualnie planowanych innych przedsięwzięć na obszarze gminy i z uwzględnieniem wyników niniejszej Oceny. Docelowe obszary projektowane do zalesień powinny zostać przedstawione w projekcie zmiany Studium.

3. Wieloletni program sporządzania planów miejscowych.

Obecnie miasto i gmina Debrzno jest w trakcie sporządzania miejscowego planu zagospodarowania przestrzennego dla terenów przeznaczonych do zalesienia, na terenie gminy. Uchwalenie planu nastąpi w 2008 roku.

Poza planem zalesień, w okresie wieloletnim proponuje się wykonanie planów miejscowych dla wybranych obszarów w granicach gminy Debrzno. Delimitacji tych obszarów dokonano w nawiązaniu do wcześniejszych ustaleń zawartych w Studium i uwzględniając aktualne uwarunkowania, zamierzenia i potrzeby gminy, rozpoznane na etapie niniejszej analizy.

Wykaz obszarów do sporządzenia i uchwalenia planów miejscowych, przedstawiono w tabeli nr 4.

Wykaz obszarów proponowanych do objęcia miejscowymi planami zagospodarowania  
przestrzennego

L.p.	Nazwa planu	Uchwalanie w latach	Uwagi
1.	A. Miejscowy plan zagospodarowania przestrzennego wsi Uniechów B. Miejscowy plan zagospodarowania przestrzennego obszaru związanego z przebiegiem obwodnicy w rejonie wsi Uniechów	2009-2017	
2.	A. Miejscowy plan zagospodarowania przestrzennego wsi Cierznie B. Miejscowy plan zagospodarowania przestrzennego obszaru związanego z przebiegiem obwodnicy w rejonie wsi Cierznie C. Miejscowy plan zagospodarowania przestrzennego w pasie wzdłuż drogi krajowej nr 22 na wschód od wsi Cierznie		
3.	A. Miejscowy plan zagospodarowania przestrzennego w rejonie zwartej zabudowy wsi Stare Gronowo B. Miejscowy plan zagospodarowania przestrzennego fragmentu wsi Stare Gronowo / „Stare Gronowo-zachód”/		
4.	Miejscowy plan zagospodarowania przestrzennego wsi Skowamki	2018-2025	
5.	A. Miejscowy plan zagospodarowania przestrzennego wsi Strieczona B. Miejscowy plan zagospodarowania przestrzennego wsi Buchowo		
6.	Miejscowy plan zagospodarowania przestrzennego wsi Myślizosz		
7.	Miejscowy plan zagospodarowania przestrzennego wsi Prusinowo		
8.	A. Miejscowy plan zagospodarowania przestrzennego wsi Rozwory B. Miejscowy plan zagospodarowania przestrzennego wsi Główna		

9.	A. Miejscowy plan zagospodarowania przestrzennego w rejonie zwartej zabudowy wsi Słupia		
	B. Miejscowy plan zagospodarowania przestrzennego fragmentu wsi Słupia /„Słupia – północ”/		

Sporządzenie planów miejscowych dla obszarów wymienionych w tabeli, w granicach wskazanych na rysunku nr 2, pozwoli na właściwe kształtowanie struktury funkcjonalno-przestrzennej, ze szczególnym uwzględnieniem przestrzeni publicznej, infrastruktury technicznej i komunikacji.

Przewidując rozwój poszczególnych miejscowości, propozycje planów dotyczą w większości obszarów zabudowy wsi wraz z otoczeniem. W przypadku planów obejmujących wsie: Uniechów, Cierznie, Stare Gronowo, Strieczona, Prusinowo, Rozwory, Słupia, z uwagi na wysokie walory środowiska kulturowego /jak wynika z obowiązującego Studium/, w szczególności należy uwzględnić uwarunkowania w tym zakresie.

Zgodnie z tabelą, przewiduje się sukcesywne sporządzanie i uchwalanie planów, w dwóch okresach /etapach/. Nie ustala się obligatoryjnie kolejności sporządzenia i uchwalenia poszczególnych planów w obrębie danego etapu /liczba porządkowa w tabeli nie stanowi o kolejności planu/.

W uzasadnionych okolicznościach, w odniesieniu do poszczególnych planów, możliwe są przesunięcia dotyczące zaproponowanego w tabeli okresu uchwalenia planu.

W związku z przebiegiem drogi krajowej nr 22, zgodnie z pismem GDDKiA w Gdańsku planowanej jako ekspresowa, a jednocześnie złożonymi wnioskami dotyczącymi zalesień, rozważyć należy przystąpienie w pierwszej kolejności do mpzp związanych z przebiegiem obwodnicy w rejonie wsi Uniechów i Cierznie.

*W planie zalesień nie można obecnie uwzględnić niektórych wniosków ze względu na nieuściślony docelowy przebieg drogi ekspresowej. Ewentualne uwzględnienie części tych wniosków, położonych w rejonie planowanych obwodnic wymienionych wyżej wsi, może nastąpić po ustaleniu przebiegu drogi/.*

Licząc się z bieżącymi potrzebami, nie wyklucza się możliwości wykonania planów miejscowych dla mniejszych fragmentów w obrębie obszarów zamieszczonych w wykazie i na załączniku graficznym – wymaga to szczegółowego rozważenia na etapie zmiany Studium Nie wyklucza się również możliwości objęcia planem większych obszarów, niż wskazano w Ocenie. W przypadkach opisanych wyżej ustalić należy odpowiednie zasady.

Poza wymienionymi w tabeli, przewiduje się możliwość wykonania innych planów, obejmujących kolejne obszary i pasma, stosownie do zamierzeń i potrzeb inwestycyjnych, w tym:

- mpzp dla przebiegu linii elektroenergetycznej wysokiego napięcia,
- mpzp dla gazociągu wysokiego ciśnienia,
- mpzp dla lokalizacji farm wiatrowych.

W przypadku mpzp dla linii elektroenergetycznej, gazociągu i farmy wiatrowej, planem należy objąć obszary lokalizacji tych inwestycji wraz ze strefami oddziaływania.

## V. Wnioski

Przeprowadzona analiza studium, obowiązujących aktów prawa miejscowego /plany miejscowe/, aktualnej polityki przestrzennej wynikającej z dokumentów wojewódzkich, powiatowych i lokalnych, potwierdza konieczność zmiany Studium uwarunkowań i kierunków zagospodarowania przestrzennego miasta i gminy Debrzno.

Analiza obowiązującego „Studium .... miasta i gminy Debrzno” wykazała konieczność wprowadzenia istotnych zmian tego dokumentu w części dotyczącej uwarunkowań.

Aktualizacja uwarunkowań, z uwzględnieniem koncepcji, strategii, planów i programów krajowych, wojewódzkich, powiatowych i lokalnych, stanowić będzie wiążącą podstawę do uaktualnienia kierunków zagospodarowania przestrzennego miasta i gminy Debrzno.

W zakresie kierunków uwzględnić należy zakres wynikający z zapisu Ustawy o planowaniu i zagospodarowaniu przestrzennym z dnia 27 marca 2003 r. /Dz. U. Nr 80 poz.717/.

W związku ze stwierdzoną niespójną formą tej części Studium i nieuwzględnieniem niektórych niezbędnych zagadnień, postuluje się przeredagowanie części tekstowej kierunków zagospodarowania przestrzennego i odpowiednio uzupełnienie, poprawienie części graficznej Studium, w układzie odpowiadającym wymogom Ustawy.

Zmienione Studium odzwierciedlać powinno aktualną politykę przestrzenną miasta i gminy Debrzno.

Studium stanowi dokument wiążący przy sporządzaniu projektów planów miejscowych – ustalenia planu miejscowego muszą być zgodne ze Studium. Zatem, w związku z przystąpieniem do sporządzenia planu zalesień w gminie Debrzno, w projekcie zmiany Studium należy przedstawić skorygowane, docelowe obszary projektowane do zalesień.

W granicach miasta i gminy obowiązuje 12 miejscowych planów zagospodarowania przestrzennego. Planami jest objęty obszar całego miasta, i niewielka powierzchnia w granicach gminy ok. 0,5 % /mpzp w rejonie Pokrzyw, Cierzni, Skowamek i obrzeży jeziora Żuczek/.

Dla umożliwienia rozwoju przestrzennego i gospodarczego gminy przewiduje się uchwalenie miejscowego planu zagospodarowania przestrzennego zalesień w gminie Debrzno oraz sukcesywnie sporządzenie planów miejscowych, zgodnie z opracowanym wieloletnim programem, uwzględniając zasady opisane w punkcie IV.3.

Miejscowymi planami zagospodarowania przestrzennego proponuje się objąć wybrane obszary o największych predyspozycjach rozwojowych. Najbardziej atrakcyjna oferta inwestycyjna wiązać się może z obszarami wytypowanymi wzdłuż drogi krajowej nr 22 /proponycja 5 planów miejscowych/. W celu rozwijania funkcji turystyczno-rekreacyjnych oraz lokalizacji zabudowy mieszkaniowej szczególnie wskazane jest opracowanie planów miejscowych dla miejscowości Stare Gronowo, Skowamki.

W niniejszej ocenie sformułowano Wieloletni program sporządzania planów miejscowych, proponując jego wdrażanie w dwóch etapach, docelowo do roku 2025.

## ZAŁĄCZNIKI



## **Polityka planowania obszarów wiejskich i rolnictwa – główne zmiany w okresie obowiązywania Studium**

Okres przedakcesyjny oraz akcesja Polski do UE (1 maja 2004 r.) otworzyły przed polskim rolnictwem nowe perspektywy, w tym głównie możliwość przeprowadzenia istotnej restrukturyzacji i modernizacji sektora rolnego, zwiększenie poziomu wsparcia dochodów rolniczych, zróżnicowanie form aktywności rolniczej na obszarach wiejskich, polepszenie bilansu wymiany handlowej a także stabilność polityki rolnej - umożliwiającą lepsze planowanie i przewidywalność skutków podjętych wcześniej decyzji.

Polska należy do głównych beneficjentów Wspólnej Polityki Rolnej (WPR) wśród nowo przyjętych państw zarówno w zakresie alokacji środków na płatności bezpośrednie (I filar), jak i rozwoju obszarów wiejskich (II filar). Priorytetem jest obecnie maksymalna absorpcja przyznanych środków unijnych oraz efektywne ich wykorzystanie.

Od roku 2003 notowany jest w Polsce wzrost nakładów inwestycyjnych w sektorze rolnym, poprawia się sytuacja finansowa i zdolności inwestycyjne sektora rolnego, który stał się bardziej wiarygodny dla inwestorów i banków. Rosnąca dochodowość sektora rolnego sprzyja zwiększaniu się liczby gospodarstw wysokotowarowych. Wyraźnym problemem pozostaje natomiast współpraca pionowa rolnictwa i przetwórstwa, co uwidacznia się m.in. małym zainteresowaniem tworzenia grup producenckich.

W latach 2000-2005, a szczególnie po akcesji Polski do UE wystąpił zauważalny wzrost cen gruntów rolnych, zarówno na rynku prywatnym, jak i publicznym. Zwiększyła się skłonność do traktowania gospodarstw jako inwestycji lub lokaty kapitału, co przejawia się zapotrzebowaniem na kupno ziemi oraz wzrostem inwestycji w samych gospodarstwach. W ostatnich latach obserwuje się dynamiczny wzrost liczby zawieranych transakcji, zarówno w odniesieniu do gruntów sprzedawanych przez Agencję WRSP, jak też zbywanych przez właścicieli prywatnych.

W okresie przedakcesyjnym rolnictwo polskie miało możliwość wykorzystania środków unijnych na modernizację i restrukturyzację sektora w ramach programów: *Specjalnego Programu Akcesyjnego na rzecz Rozwoju Rolnictwa i Obszarów Wiejskich (SAPARD)* i *Programu Aktywizacji Obszarów Wiejskich (PAOW)*. Celem programów był szeroko rozumiany rozwój gospodarczy obszarów wiejskich (poprzez m. in. zwiększenie pozarolniczego zatrudnienia, pomoc w budowaniu potencjału instytucjonalnego jako przygotowania do uzyskania i wykorzystania środków przedakcesyjnych i funduszy strukturalnych UE, poprawa infrastruktury technicznej). Od 2004 r. pomoc finansowa na rzecz polskiego rolnictwa realizowana jest w ramach II filaru WPR, przy wykorzystaniu *Planu Rozwoju Obszarów Wiejskich* oraz *SPO Restrukturyzacja i modernizacja sektora żywnościowego oraz rozwój obszarów wiejskich 2004-2006*.

Ze względu na ogromną potrzebę aktywizacji obszarów wiejskich, Polska przystąpiła do wdrożenia pilotażowego programu LEADER+, który funkcjonuje jako jedno z działań SPO *Restrukturyzacja i modernizacja ...*. Program ma na celu wyzwolenie aktywności w małych grupach lokalnych, zapoznanie z unijnymi procedurami, współpracę samorządów, organizacji pozarządowych i partnerów prywatnych. Lokalne Grupy Działania (LGD) rozwijają się bardzo aktywnie, budując potencjał aktywności ludności wiejskiej. Celem programu jest m.in.: promocja obszarów wiejskich, poprawa jakości życia na obszarach wiejskich, mobilizacja ludności do aktywnego udziału w procesie rozwoju obszarów wiejskich.

#### **Uwarunkowania prawno - programowe**

Główne zmiany legislacyjne w ustawodawstwie polskim w obszarze „Rolnictwo” dotyczyły implementacji prawa wspólnotowego do prawodawstwa krajowego.

W okresie obowiązywania Studium ukazały się ustawy mające wpływ na kształtowanie przestrzeni rolniczej, w tym:

- *Ustawa z dnia 11 kwietnia 2003 r. o kształtowaniu ustroju rolnego* (Dz.U. Nr 64, poz. 592).

Ustawa określa zasady kształtowania ustroju rolnego państwa poprzez:

- poprawę struktury obszarowej gospodarstw rolnych;
  - przeciwdziałanie nadmiernej koncentracji nieruchomości rolnych;
  - zapewnienie prowadzenia działalności rolniczej w gospodarstwach rolnych przez osoby o odpowiednich kwalifikacjach.
- *Ustawa z dnia 16 marca 2001 r. o rolnictwie ekologicznym* (Dz. U. Nr 38, poz. 452) oraz uchylająca ją *Ustawa o rolnictwie ekologicznym z dnia 20 kwietnia 2004* (Dz. U. Nr 93, poz. 898) - określa zadania i właściwość organów i jednostek organizacyjnych w zakresie rolnictwa ekologicznego w dostosowaniu do prawa wspólnotowego;
  - *Ustawa z dnia 15 września 2000 r. o grupach producentów rolnych i ich związkach* (Dz. U. Nr 88, poz. 983) ze zm.

Ustawa określa zasady organizowania się producentów rolnych w grupy producentów i ich związki oraz zasady i warunki udzielania ze środków publicznych pomocy finansowej związanej z ich organizowaniem i funkcjonowaniem.

- *Ustawa z dnia 8 czerwca 2001 r. o przeznaczeniu gruntów rolnych do zalesienia* (Dz. U. Nr 73 poz. 764).

Ustawa reguluje zasady przeznaczania gruntów rolnych do zalesienia. Zgodę na przeznaczenia gruntu rolnego do zalesienia podejmował w formie decyzji właściwy Starosta w odpowiedzi na pisemny wniosek złożony przez właściciela gospodarstwa. Wśród warunków niezbędnych do uzyskania zgody nie było obowiązku określenia funkcji gruntu na podstawie planu zagospodarowania przestrzennego lub Studium uwarunkowań i kierunków zagospodarowania przestrzennego gminy. corocznie Starosta corocznie określał ogólną powierzchnię gruntów rolnych,

która w danym roku mogła być przeznaczona do zalesienia w postaci tzw. rocznego limit zalesienia.

- **Ustawa z dnia 23 listopada 2003 r. o wspieraniu rozwoju obszarów wiejskich ze środków pochodzących z Sekcji Gwarancji Europejskiego Funduszu Orientacji i Gwarancji Rolnej**<sup>1</sup> (Dz. U. Nr 229, poz. 2293) ze zm.

Ustawa określa zadania oraz właściwość jednostek organizacyjnych i organów, w zakresie wspierania rozwoju obszarów wiejskich ze środków pochodzących z Sekcji Gwarancji Europejskiego Funduszu Orientacji i Gwarancji Rolnej, dotyczące:

- 1) uzyskiwania rent strukturalnych;
  - 2) wspierania działalności rolniczej na obszarach o niekorzystnych warunkach gospodarowania;
  - 3) wspierania przedsięwzięć rolnośrodowiskowych i poprawy dobrostanu zwierząt;
  - 4) zalesiania gruntów rolnych;
  - 5) wspierania gospodarstw niskotowarowych;
  - 6) dostosowania gospodarstw rolnych do standardów Unii Europejskiej;
  - 7) wspierania grup producentów rolnych;
  - 8) pomocy technicznej dla jednostek organizacyjnych i organów realizujących zadania związane z rozwojem obszarów wiejskich.
- **Rozporządzenie RM z dnia 11 sierpnia 2004 w sprawie szczegółowych warunków i trybu udzielania pomocy finansowej na zalesianie gruntów rolnych objętych planem rozwoju obszarów wiejskich** (Dz. U. Nr 187, poz. 1929) ze zm.

Rozporządzenie określa szczegółowe warunki i tryb udzielania, wstrzymywania, zwracania i zmniejszania pomocy finansowej na zalesianie gruntów rolnych. Płatność na zalesienie jest udzielana na wniosek producenta rolnego przez kierownika biura powiatowego Agencji Restrukturyzacji i Modernizacji Rolnictwa do gruntów użytkowanych jako grunty ome, trwałe użytki zielone albo sady, które zostały przeznaczone do zalesienia w miejscowym planie zagospodarowania przestrzennego (§ 3 ust.2 pkt 1). Do wniosku wymagane jest dołączenie wypisu z miejscowego planu zagospodarowania przestrzennego dotyczącego działek ewidencyjnych, na których są położone działki rolne przeznaczone do zalesienia.

- **Rozporządzenie RM z dnia 19 października 2004 zmieniające rozporządzenie w sprawie szczegółowych warunków i trybu udzielania pomocy finansowej na zalesianie gruntów rolnych objętych planem rozwoju obszarów wiejskich** (Dz. U. Nr 236, poz. 2362)

– w którym dodano zapis mówiący o tym, że warunek, o którym mowa w § 3 ust.2 pkt 1 uważa się za spełniony, jeżeli przeznaczenie działek rolnych do zalesienia nie jest sprzeczne z ustaleniami miejscowego planu zagospodarowania przestrzennego *lub studium uwarunkowań i kierunków zagospodarowania przestrzennego gminy.*

W kolejnych zmianach w/w rozporządzenia utrzymano ten warunek.

---

<sup>1</sup> Ustawa ta uchyliła przepisy Ustawy o przeznaczeniu gruntów rolnych do zalesienia

- **Ustawa z dnia 7 marca 2007 r. o wspieraniu rozwoju obszarów wiejskich z udziałem środków Europejskiego Funduszu Rolnego na rzecz Rozwoju Obszarów Wiejskich (Dz. U. Nr 64, poz. 427).**

Ustawa określa zadania oraz właściwości organów i jednostek organizacyjnych w zakresie wspierania rozwoju obszarów wiejskich z udziałem środków pochodzących z Europejskiego Funduszu Rolnego na rzecz Rozwoju Obszarów Wiejskich, określonym w rozporządzeniu Rady (WE) nr 1698/2005 z dnia 20 września 2005 r. w sprawie wsparcia rozwoju obszarów wiejskich przez Europejski Fundusz Rolny na rzecz Rozwoju Obszarów Wiejskich (EFRROW) (Dz. Urz. UE L 277 z 21.10.2005, str. 1), oraz w przepisach Unii Europejskiej wydanych w trybie tego rozporządzenia. Ponadto określa warunki i tryb przyznawania, wypłaty i zwracania pomocy finansowej w ramach działań objętych programem rozwoju obszarów wiejskich (PROW 2007-13)

Program obejmuje następujące działania:

- 1) szkolenia zawodowe dla osób zatrudnionych w rolnictwie i leśnictwie;
- 2) ułatwianie startu młodym rolnikom;
- 3) renty strukturalne;
- 4) modernizacja gospodarstw rolnych;
- 5) zwiększanie wartości dodanej podstawowej produkcji rolnej i leśnej;
- 6) poprawianie i rozwijanie infrastruktury związanej z rozwojem i dostosowywaniem rolnictwa i leśnictwa przez:
  - a) scalanie gruntów,
  - b) gospodarowanie rolniczymi zasobami wodnymi;
- 7) uczestnictwo rolników w systemach jakości żywności;
- 8) działania informacyjne i promocyjne;
- 9) wspieranie gospodarstw rolnych niskotowarowych w fazie restrukturyzacji;
- 10) grupy producentów rolnych;
- 11) korzystanie z usług doradczych przez rolników i posiadaczy lasów;
- 12) wspieranie gospodarowania na obszarach górskich i innych obszarach o niekorzystnych warunkach gospodarowania (ONW);
- 13) płatności dla obszarów NATURA 2000 oraz związanych z wdrażaniem Ramowej Dyrektywy Wodnej;
- 14) program rolnośrodowiskowy;
- 15) zalesianie gruntów rolnych oraz zalesianie gruntów innych niż rolne;
- 16) odtwarzanie potencjału produkcji leśnej zniszczonego przez katastrofy oraz wprowadzanie instrumentów zapobiegawczych;
- 17) różnicowanie w kierunku działalności nierolniczej;
- 18) tworzenie i rozwój mikroprzedsiębiorstw;
- 19) podstawowe usługi dla gospodarki i ludności wiejskiej;
- 20) odnowa i rozwój wsi;

- 21) wdrażanie lokalnych strategii rozwoju;
  - 22) wdrażanie projektów współpracy;
  - 23) funkcjonowanie lokalnej grupy działania.
- **Rozporządzenie Ministra Rolnictwa i Rozwoju Wsi z dnia 18 czerwca 2007 r. w sprawie szczegółowych warunków i trybu przyznawania pomocy finansowej w ramach działania „Zalesianie gruntów rolnych oraz zalesianie gruntów innych niż rolne”, objętego Programem Rozwoju Obszarów Wiejskich na lata 2007-2013 (Dz. U. Nr 114, poz. 786, zmiany: Dz. U. Nr 185, poz. 1316).**

Rozporządzenie określa szczegółowe warunki i tryb przyznawania, wypłaty i zwracania pomocy finansowej w ramach działania "Zalesianie gruntów rolnych oraz zalesianie gruntów innych niż rolne", objętego Programem Rozwoju Obszarów Wiejskich na lata 2007-2013, a także przestrzenny zasięg wdrażania tego działania.

Zgodnie tym rozporządzeniem z dnia 18 czerwca 2007 r., pomoc na zalesianie gruntów rolnych, z wyłączeniem gruntów położonych na obszarach Natura 2000, jest przyznawana rolnikowi do gruntów użytkowanych jako grunty orne oraz sady, które zostały przeznaczone do zalesienia w miejscowym planie zagospodarowania przestrzennego, a w przypadku braku tego planu, gdy zalesianie tych gruntów nie jest sprzeczne z ustaleniami studium uwarunkowań i kierunków zagospodarowania przestrzennego gminy, przy spełnieniu innych warunków, wskazanych w § 4 Rozporządzenia.

Z kolei, zgodnie z § 5 ust. 1 Rozporządzenia, pomoc na zalesianie gruntów innych niż rolne jest przyznawana rolnikowi, który zobowiązał się do zalesienia gruntów innych niż rolne, odłogowanych: z sukcesją naturalną, jeżeli grunty te spełniają warunki określone w załączniku nr 1 do rozporządzenia, wymagających ochrony z uwagi na funkcje wodochronne lub glebochronne przy spełnieniu pozostałych warunków tego przepisu.

Dalej, w § 5 ust. 2, Rozporządzenie stanowi, że pomoc na zalesianie gruntów innych niż rolne, z wyłączeniem gruntów położonych na obszarach Natura 2000, jest przyznawana rolnikowi do gruntów: przeznaczonych do zalesienia w miejscowym planie zagospodarowania przestrzennego, a w przypadku braku tego planu, gdy zalesienie tych gruntów nie jest sprzeczne z ustaleniami studium uwarunkowań i kierunków zagospodarowania przestrzennego gminy, spełniających wymagania, o których mowa w § 4 ust. 2 albo 3.

Kształt struktury przestrzennej kraju, w tym rozwój obszarów wiejskich kreowane są głównie, (obok ustawodawstwa), poprzez kierunki działań społecznych i gospodarczych, nakreślone w dokumentach planistycznych i strategicznych różnego szczebla. Dokumenty te wyznaczają na najbliższe lata kierunki rozwoju polskiej wsi, różnicowanie jej struktury przestrzennej oraz wskazują kierunki rozwiązywania różnorodnych problemów dotyczących obszarów wiejskich. Są zgodne ze zreformowaną Wspólną Polityką Rolną UE i uwzględniają wspólnotowe reformy polityki Rozwoju Obszarów Wiejskich. Obecnie polityka ta kładzie większy, niż poprzednio, nacisk na zrównoważony rozwój obszarów wiejskich, podkreślając rangę rolnictwa wielofunkcyjnego, czyli możliwości rozwijania innych, obok podstawowej, funkcji działalności rolniczej.

## Kierunki polityki określone w dokumentach rządowych

### ***Strategia Rozwoju Kraju 2007 – 2015<sup>2</sup>***

Polityka państwa wobec obszarów wiejskich została zawarta w *Priorytecie 5 Rozwój obszarów wiejskich*, gdzie uwzględniono zarówno rozwój rolnictwa jak i pozarolniczy rozwój wsi. Celem tej polityki jest podnoszenie poziomu i jakości życia mieszkańców obszarów wiejskich oraz zmniejszenie różnic cywilizacyjnych między miastem a wsią. Zrównoważony rozwój obszarów wiejskich realizowany będzie przy szerokim, bezpośrednim udziale społeczności lokalnych. Służyć temu będzie realizacja następujących kierunków działań państwa: rozwój przedsiębiorczości i aktywności pozarolniczej, wzrost konkurencyjności gospodarstw rolnych, rozwój i poprawa infrastruktury technicznej i społecznej na obszarach wiejskich, wzrost jakości kapitału ludzkiego oraz aktywizacja zawodowa mieszkańców wsi.

### ***Krajowy Plan Strategiczny Rozwoju Obszarów Wiejskich na lata 2007-2013<sup>3</sup>***

W ramach reformy polityki spójności projektowanej na lata 2007 – 2013 wyłączono z jej ram działania rozwojowe dotyczące rolnictwa i obszarów wiejskich i przesunięto je do Wspólnej Polityki Rolnej. Konsekwencją tej zmiany w nowym okresie programowania jest nowoprzyjęte rozporządzenie wspólnotowe<sup>4</sup> w sprawie wsparcia rozwoju obszarów wiejskich przez Europejski Fundusz Rolny na rzecz Rozwoju Obszarów Wiejskich (EFRROW)<sup>5</sup> oraz wydane w oparciu o nie wytyczne UE dla polityki rolnej - *Strategiczne wytyczne Wspólnoty dla rozwoju obszarów wiejskich na lata 2007 – 2013*. Dokumenty te stały się podstawą przygotowania *Krajowego Planu Strategicznego Rozwoju Obszarów Wiejskich na lata 2007 – 2013*.

Podstawą realizacji *Krajowego Planu* ... jest koncepcja wielofunkcyjnego rozwoju obszarów wiejskich. Zakłada ona wzmocnienie ekonomiczne gospodarstw rolnych i poprawę konkurencyjności sektora rolno-żywnościowego, z jednoczesnym zapewnieniem instrumentów na rzecz różnicowania działalności gospodarczej w kierunku alternatywnych źródeł dochodów mieszkańców wsi. Przyczyni się to do polepszenia jakości życia na obszarach wiejskich, poprzez rozwinięcie sektora usług, jak również stworzy alternatywę dla obecnie dominującej roli obszarów wiejskich, jaką jest produkcja rolna. Poza funkcjami ekonomicznymi równie ważnym aspektem rozwoju obszarów wiejskich w Polsce jest ich rola w zachowaniu walorów krajobrazowych oraz zasobów przyrody - zachowanie dobrego stanu ekologicznego wód i gleb, bogactwa siedlisk i różnorodności biologicznej, a także dziedzictwa kulturowego wsi.

<sup>2</sup> Ministerstwo Rozwoju Regionalnego, Warszawa, listopad 2006 r. (dokument przyjęty przez Radę Ministrów w dniu 29 listopada 2006 roku)

<sup>3</sup> Ministerstwo Rolnictwa i Rozwoju Wsi, Warszawa,

<sup>4</sup> Rozporządzenie Rady (WE) nr 1698/2005 z dnia 20 września 2005

<sup>5</sup> Działania te finansowane były poprzednio z Sekcji Orientacji Europejskiego Funduszu Orientacji i Gwarancji Rolnej (FEOGA)

Inicjatywa wielofunkcyjnego rozwoju obszarów wiejskich pozostaje komplementem wobec idei wspomagania zmian strukturalnych na obszarach wiejskich, proponowanej w ramach polityki spójności realizowanej w ramach *Narodowych Strategicznych Ram Odniesienia na lata 2007-2013*, wspierającej wzrost gospodarczy i zatrudnienie. Została ona wyrażona w celu *Wyrównywanie szans rozwojowych i wspomaganie zmian strukturalnych na obszarach wiejskich*. Działania będą się koncentrowały na wsparciu rozbudowy infrastruktury technicznej i społecznej, tworzeniu warunków do rozwoju przedsiębiorczości i nowych miejsc pracy poza rolnictwem, ochronie środowiska, edukacji, stworzeniu warunków lepszej dostępności do podstawowych usług a także wsparcie usług w zakresie doradztwa zawodowego i przekwalifikowania osób odchodzących z pracy w rolnictwie.

Dokumentem mającym bezpośredni wpływ na przyszły kształt rolnictwa i obszarów wiejskich jest *Strategia rozwoju obszarów wiejskich i rolnictwa na lata 2007–2013 (z elementami prognozy do roku 2020<sup>6</sup>)*. Wyznacza ona główne kierunki rozwoju wsi i prognozuje zmiany na obszarach wiejskich w perspektywie do 2020 r. Zawartość *Strategii* wskazuje na utrzymanie dominującej roli (funkcji) rolnictwa na obszarach wiejskich przypisując mu decydującą rolę w rozwoju tych obszarów. Duże znaczenie przypisuje się także działaniom na rzecz ochrony środowiska, turystyki wiejskiej oraz rozwoju gospodarki leśnej (zalesienia porolne). Nadrzędnym celem *Strategii*... jest poprawa warunków życia i pracy mieszkańców wsi poprzez wzrost gospodarczy z uwzględnieniem wymogów ochrony środowiska. Celowi temu podporządkowane są trzy główne cele:

- wspieranie zrównoważonego rozwoju obszarów wiejskich (w tym realizacja modelu wielofunkcyjnego rozwoju wsi, rozwijanie nowych kierunków działalności gospodarczej nie związanej z rolnictwem, kształtowanie produkcji rolnej zgodnie z wymogami ochrony środowiska przyrodniczego i zachowania krajobrazu wiejskiego, wykorzystanie dziedzictwa kulturowego, rozbudowa infrastruktury technicznej),
- poprawa konkurencyjności rolnictwa (m.in. poprzez modernizację oraz zmianę modelu produkcji, scalanie i wymianę gruntów dla poprawy rozłogu gruntów w gospodarstwie),
- wzmocnienie przetwórstwa rolno-spożywczego w kierunku poprawy jakości i bezpieczeństwa żywności (modernizacja przetwórci, marketing i promocja polskich artykułów rolnych).

Wiodące znaczenie dla urzeczywistnienia polityki państwa będzie miała realizacja programów operacyjnych, w tym mającego podstawowe znaczenie dla wsi - *Programu Rozwoju Obszarów Wiejskich na lata 2007-2013 (PROW 2007 – 2013)*. Jest to dokument niezbędny do wykorzystania środków unijnych.

W ramach *PROW 2007 – 2013* współfinansowanych będzie szereg działań mających na celu wielofunkcyjny rozwój obszarów wiejskich realizowanych w ramach czterech osi prioryteto-

---

<sup>6</sup> Ministerstwo Rolnictwa i Rozwoju Wsi, 2004

wych: Oś 1 Poprawa konkurencyjności sektora rolnego i leśnego, Oś 2 Poprawa środowiska naturalnego i obszarów wiejskich, Oś 3 Jakość życia na obszarach wiejskich i różnicowanie gospodarki wiejskiej, Oś 4 LEADER. Wszystkie te działania współfinansowane będą z Europejskiego Funduszu Rolnego na Rzecz Rozwoju Obszarów Wiejskich (EFRROW) oraz ze środków krajowych przeznaczonych na ten cel w ustawie budżetowej.

Aktualizowana *Koncepcja Przestrzennego Zagospodarowania Kraju (KPZK)* formuje przemiany struktury przestrzennej kraju w ujęciu długofalowym i przewiduje wzmocnienie polaryzację przestrzeni polegającą na koncentracji aktywności w regionach metropolitalnych i peryferyzacji ich otoczenia, w tym obszarów wiejskich. Istotne są tu zasady zagospodarowania przestrzennego wynikające z założeń zrównoważonego rozwoju:

- przestrzeń, jako dobro rzadkie ze względu na jej wysoką wartość przyrodniczą i kulturową, winna być użytkowana bardzo oszczędnie,
- uwarunkowania przyrodnicze i kulturowe terenu powinny stanowić podstawę do kształtowania funkcji rozwojowych struktur przestrzennych,
- zajmowanie wartościowej z punktu widzenia ochrony środowiska przyrodniczego i kulturowego przestrzeni winno odbywać się jedynie w szczególnie uzasadnionych przypadkach.

*Narodowa Strategia Rozwoju Regionalnego (NSRR)* wyznacza główne cele rozwoju regionalnego realizowane przez rządową politykę regionalną. Naczelnymi celami rozwoju regionalnego kraju są: wzrost konkurencyjności województw, większa ich spójność społeczna, gospodarcza i przestrzenna oraz wyrównywanie szans rozwojowych (w tym wspieranie wielofunkcyjnego rozwoju wsi).

*Krajowy Program Zwiększania Lesistości (2003 r.)* - jest aktualizacją *KPZL*, opracowanego w 1993 r. Uwzględniono w niej zmianę uwarunkowań realizacji dotychczasowego *Programu*, w tym: wzrost powierzchni odłogów i ugorów, zmiany prawne ułatwiające przeznaczanie gruntów rolnych na cele zalesień, wzrost zainteresowania rolników zalesianiem własnych gruntów rolnych, nowe możliwości finansowania zalesień porolnych ze środków publicznych itp.

Województwo pomorskie wchodzi w skład wyróżnionego w *Programie* Makroregionu północno-zachodniego, gdzie podstawowym celem zwiększania lesistości powinno być wzmocnienie istniejących makroprzestrzennych struktur ekologiczno-fizjograficznych, w tym powiększanie i regulowanie granicy dużych kompleksów leśnych, łączenie małych i średnich powierzchni zalesionych w jeden obszar oraz tworzenie między nimi powiązań (korytarzy) ekologicznych.

*Polityka Ekologiczna Państwa na lata 2007-2010 z uwzględnieniem perspektywy na lata 2011-2014* - dokument stanowi aktualizację *Polityki ekologicznej Państwa na lata 2003-2006*

z uwzględnieniem perspektywy na lata 2007-2010. Uzyskanie przez Polskę członkostwa w UE stwarza możliwość korzystania ze środków finansowych UE oraz oznacza konieczność spełnienia wymagań wynikających z traktatu Akcesyjnego. Nadrzędnym strategicznym celem polityki, jest zapewnienie bezpieczeństwa ekologicznego kraju (mieszkańców, zasobów przyrodniczych i infrastruktury społecznej) i tworzenie podstaw do zrównoważonego rozwoju społeczno-gospodarczego. Osiągnięciu tego celu sprzyjać będzie realizacja ustalonych priorytetów, do których należy m.in.:

- *Ochrona dziedzictwa przyrodniczego i racjonalne wykorzystanie zasobów przyrody* - realizowana poprzez wspieranie rozwoju wielofunkcyjnej gospodarki leśnej, wspieranie programów rolniczych zapewniających zrównoważone korzystanie z gleb (rolnictwo ekologiczne i zrównoważone, programy rolno-środowiskowe, promocja stosowania dobrych praktyk rolniczych jako instrumentu ochrony gleb), poszukiwanie substytutów zasobów nieodnawialnych i wspieranie ich stosowania w gospodarce itp.
- *Zrównoważone wykorzystanie materiałów, wody i energii*, który realizowany będzie m.in. poprzez wspieranie i aktywizacja samorządów lokalnych w kierunku wykorzystania lokalnych zasobów OZE, rozwój energetycznego wykorzystania biomasy i biogazu, energetyki wiatrowej i innych źródeł odnawialnych.

Zgodnie z *Polityką ekologiczną...* w latach 2007 – 2010 będzie kontynuowana realizacja *Krajowego programu zwiększania lesistości*. Zalesienia będą prowadzone zarówno przez instytucje publiczne jak i podmioty prywatne, w tym w ramach programów Wspólnej Polityki Rolnej uzyskujących wsparcie ze środków UE. Przy ustalaniu możliwości i kierunków zalesiania konieczne będzie w większym niż dotychczas stopniu uwzględnienie wymagań ochrony różnorodności siedliskowej zapewnienie, że zalesienia nie zagrażą utrzymaniu ekstensywnego użytkowania łąk i pastwisk i utracie cennych pod względem przyrodniczym siedlisk i gatunków.

#### **Kierunki polityki określone w dokumentach województwa pomorskiego**

##### ***Strategia rozwoju województwa pomorskiego*<sup>7</sup>**

Kierunki działań mające bezpośredni wpływ na przekształcenia obszarów przestrzeni rolnej znalazły swój wyraz w celu strategicznym *Rozwój gospodarki wykorzystującej specyficzne zasoby regionalne (Priorytet i Konkurencyjność, Cel 3)*. Należą do nich:

- wykorzystywanie sprzyjających warunków glebowo-przyrodniczych dla rozwoju nowoczesnego rolnictwa, w tym promocja postępu biologicznego i technologicznego, z wyłączeniem produkcji roślin genetycznie modyfikowanych,
- promowanie prośrodowiskowych metod produkcji rolnej i rolnictwa ekologicznego, w szczególności na obszarach o wysokich walorach przyrodniczych,
- rozwój produkcji rolnej z przeznaczeniem na biopaliwa,

<sup>7</sup> Uchwała nr 587/XXXV/05 Sejmiku Województwa Pomorskiego z dnia 18 lipca 2005 r.

- wykorzystywanie sprzyjających warunków środowiska przyrodniczego dla rozwoju gospodarki leśnej, w tym poprawa lesistości;
- wspieranie powiązań kooperacyjnych producentów rolnych i tworzenia grup producenckich,
- kreowanie i wspieranie rozwoju regionalnych i tradycyjnych produktów żywnościowych oraz innych marek regionalnych.

**Program Rozwoju Obszarów Wiejskich i Rolnictwa Województwa Pomorskiego na lata 2005-2013<sup>8</sup>**

Głównym celem w zakresie rozwoju obszarów wiejskich i rolnictwa województwa pomorskiego jest „podniesienie konkurencyjności regionu poprzez przyspieszenie rozwoju społeczno – ekonomicznego obszarów wiejskich i rolnictwa oraz wzrost poziomu życia mieszkańców wsi”.

Charakter priorytetowy będą miały działania służące: poprawie warunków dla szeroko rozumianej edukacji i aktywizacji społecznej mieszkańców wsi, poprawie infrastruktury produkcyjnej, technicznej i społecznej, poprawie efektywności i dochodowości gospodarstw rolnych oraz działania służące zachowaniu walorów przyrodniczo – krajobrazowych i kulturowych obszarów wiejskich. Wzmacniane będzie również znaczenie i udział rolników na rynku produktów rolnych (inwestycje związane z modernizacją zakładów przetwórczych, działania poprawiające marketing oraz promocję lokalnych produktów rolnych, w tym szczególnie produktów tradycyjnych i regionalnych). Wspierane będą także działania mające na celu różnicowanie działalności na obszarach wiejskich w celu zapewnienia alternatywnych źródeł dochodów, w tym rozwój przedsiębiorczości w sektorach pozarolniczych. Działania skierowane będą przede wszystkim na wsparcie rozwoju MŚP, promocję terenów wiejskich dla inwestorów, rozwój sieci instytucji otoczenia biznesu, wspieranie wytwórczości i usług lokalnych (w tym tworzenie produktów regionalnych i markowych), wsparcie zarówno tradycji, jak i innowacyjności na obszarach wiejskich.

**Plan Zagospodarowania Przestrzennego Województwa Pomorskiego<sup>9</sup>** (obecnie dokument ten znajduje się w końcowej fazie aktualizacji).

Do najważniejszych uwarunkowań dotyczących przestrzeni rolniczej na obszarze gminy Debrzno należą:

- położenie gminy w wielofunkcyjnej strefie o charakterze rolno–leśnym, na obszarach predystynowanych do prowadzenia wysokotowarowej gospodarki rolnej, z dominującą funkcją produkcji rolnej oraz przetwórstwa rolnego i leśnego, wzbogaconą usługami (turystyka),
- położenie w obszarze problemowym – *regresu społecznego i gospodarczego*,
- obecność na obszarze gminy prawnie chronionych gruntów rolnych i leśnych oraz obszarów gruntów rolnych wskazanych do zalesienia, głównie ze względów ekologicznych.

<sup>8</sup> Uchwała nr 588/XXXV/05 Sejmiku Województwa Pomorskiego z dnia 18 lipca 2005 r.

<sup>9</sup> Uchwała Nr 639/XLVI/02 Sejmiku Województwa Pomorskiego z dnia 30 września 2002 r.)

Decydujące znaczenie dla aktywizacji rozwoju obszaru gminy będzie miało środowisko przyrodnicze, którego ogniwem stanie się nowoczesna gospodarka turystyczna, współzależnie z nią funkcjonujące rolnictwo oraz komplementarna wobec nich infrastruktura społeczna i techniczna.

Do zasadniczych kierunków polityki przestrzennej w zakresie ochrony środowiska przyrodniczego na obszarze gminy zaliczono m.in.: wprowadzenie zalesień jako uzupełnień przestrzennych w obszarach i przy granicach korytarzy i płatów ekologicznych, wsparcie procesu przeznaczania gleb o najniższych klasach przydatności rolniczej na cele zalesień oraz przestrzeganie realizacji opracowań planistycznych i prawidłowości ich zapisów w zakresie ochrony gruntów rolnych i leśnych (w opracowaniach ekofizjograficznych do planów miejscowych oraz studiach uwarunkowań i kierunków zagospodarowania przestrzennego gmin).

***Program Ochrony Środowiska Województwa Pomorskiego na lata 2007-2010 z uwzględnieniem perspektywy 2011 - 2014, którego częścią stanowi Plan Gospodarki Odpadami dla Województwa Pomorskiego 2010<sup>10</sup>***

Zagadnienia wpływające na kształtowanie przestrzeni rolniczej i leśnej oraz zachowanie i zwiększanie posiadanych przez nie walorów znalazły swe odzwierciedlenie w osi priorytetowej 3 *Ochrona dziedzictwa przyrodniczego i racjonalne wykorzystanie zasobów przyrody* oraz wpisanych w nią celów średniookresowych: *Zwiększenie powierzchni zasobów leśnych regionu oraz wzrost ich różnorodności biologicznej i Zachowanie wysokich walorów ekologicznych obszarów rolniczych*. Cele te realizowane będą przy pomocy wyznaczonych w Programie kierunków działań prowadzących do powiększania powierzchni leśnej poprzez planowe zalesienia nieprzydatnych rolniczo gruntów porolnych, poprawę spójności kompleksów leśnych, szczególnie poprzez zalesianie na obszarach korytarzy ekologicznych i wododziałów, wyznaczanie granicy rolno-leśnej na terenie poszczególnych gmin, ograniczenie przeznaczania gruntów leśnych na cele nieleśne. W gospodarowaniu rolniczym realizowane będą działania mające na celu upowszechnianie metod przyjaznych środowisku, m.in. zasad Kodeksu Dobrej Praktyki Rolniczej, programów rolno-środowiskowych itp., zachowanie i ochronę tradycyjnego krajobrazu rolniczego, ograniczenie przeznaczania gleb wysokiej jakości na cele nierolnicze oraz promowanie w działalności przemysłowej i rolniczej technologii minimalizujących szkodliwe oddziaływanie na gleby.

Istotnymi kierunkami polityki ekologicznej województwa jest także wykorzystanie lokalnych zasobów odnawialnych źródeł energii, realizowanym w ramach osi priorytetowej 4 *Zrównoważone wykorzystanie materiałów, wody i energii - celu średniookresowym - Promocja i wspieranie wykorzystania energii ze źródeł odnawialnych*. Cel ten realizowany będzie poprzez działania: promowanie upraw energetycznych i promowanie zakładania plantacji roślin energetycznych.

<sup>10</sup> Uchwała Nr 191/XII/07 Sejmiku Województwa Pomorskiego z dnia 24 września 2007 r.

## **Kierunki polityki określone w dokumentach Miasta i Gminy Debrzno**

### ***Studium uwarunkowań i kierunków zagospodarowania przestrzennego Miasta i Gminy Debrzno***<sup>11</sup>

W koncepcji zagospodarowania przestrzeni rolniczej określono gminę Debrzno jako gminę wiejską o wiodącej funkcji rolniczej i rozwiniętych wszechstronnie funkcjach komplementarnych.

Założono, że w przestrzeni rolniczej gminy będą funkcjonowały trzy typy gospodarstw:

- gospodarstwa wielkotowarowe, o charakterze produkcyjnym, korzystające z pomocy państwa pod warunkiem spełnienia szeregu zaostrzonych kryteriów ilościowo - jakościowych dla swoich produktów,
- gospodarstwa średniej wielkości utrzymujące się z produkcji rolnej i prowadzące równoległe pozarolniczą działalność gospodarczą,
- gospodarstwa najmniejsze i najuboższe ze względu na wielkość arealu i jego jakość lub sytuację rodzinną ich właścicieli, które będą w naturalny sposób i przy pomocy finansowej państwa przejmowane przez gospodarstwa średnie i wielkotowarowe.

W *Studium* określono główne kierunki zagospodarowania przestrzeni rolniczej:

1. Prywatyzacja i restrukturyzacja Zasobu AWRSP
2. Ochrona gruntów rolnych
3. Poprawa struktury jakościowej użytków rolnych
4. Zmiana struktury obszarowej i organizacji gospodarstw rolnych
5. Zwiększenie produktywności przestrzeni rolniczej
6. Rozwój przetwórstwa rolno – spożywczego

Na rysunku *Studium* wyznaczono:

- gleby klas III,
- użytki zielone na glebach organicznych,
- projektowane zalesienia.

### ***Strategia rozwoju Miasta i Gminy Debrzno***

W okresie opracowywania *Studium* obowiązywała Strategia rozwoju Miasta i Gminy Debrzno opracowana w 1998 r. Dnia 25 stycznia 2002 roku uchwałą Rady Miejskiej Nr XLIV/278/2002 przyjęto do realizacji „Znowelizowaną Strategię Rozwoju Miasta i Gminy Debrzno”, stanowiącą aktualizację Strategii opracowanej w 1998 r. Zachowano w niej dotychczasową misję strategii oraz brzmienie celu strategicznego z zakresu rolnictwa: Restrukturyzacja rolnictwa; edukacja rolnicza, wspieranie inicjatyw wspólnego gospodarowania, dostosowanie rolnictwa do standardów Unii Europejskiej. Okres realizacji tego celu przedłużono do 2005 r.

---

<sup>11</sup> Uchwała Nr XXXVII/237/2001 Rady Miejskiej w Debrznie z dnia 27 czerwca 2001 r.

### **Strategia rozwoju Miasta i Gminy Debrzno na lata 2006 – 2013**<sup>12</sup>

W nowej edycji *Strategii* sformułowano następującą wizję

**Gmina dbająca o jakość życia mieszkańców, z prężnie rozwijającym się rolnictwem i przetwórstwem rolno-spożywczym oraz turystyką wykorzystującą lokalne walory przyrodnicze i kulturowe.**

W Cel strategicznym 2 - *Rozwój rolnictwa i przetwórstwa rolno-spożywczego*, wyznaczono do realizacji następujące zadania:

1. Propagowanie wśród rolników Krajowego Programu Rolno-Środowiskowego:- rolnictwo ekologiczne,- strefa buforowa,- ochrona wód i gleb.
2. Szkolenia rolników z zakresu Zwykłej Dobrej Praktyki Rolniczej.
3. Systematyczne poprawa struktury agrarnej w gminie do warunków europejskich - zalesienie użytków: grunty kl. V i VI oraz gleb zdegradowanych.
4. Poprawa jakości gruntów rolnych poprzez systematyczną konserwację i odbudowę zniszczonych urządzeń melioracji wodnych.
5. Tworzenie gospodarstw rolnych tzw. rodzinnych oraz grup producenckich w sektorze:- produkcji zwierzęcej,- produkcji owoców miękkich,- produkcji roślinnej.
6. Owoce miękkie produktem lokalnym - stworzenie warunków do przetwórstwa owoców i warzyw, znalezienie rynków zbytu poprzez promocję wyrobów i regionu, opracowanie katalogu.
7. Podnoszenie kwalifikacji zawodowych rolników w zakresie:- nowoczesnych technologii produkcji roślinnej i zwierzęcej,- prowadzenie rachunkowości rolnej,- znajomość prawa rolnego.
8. Wspieranie Rozwoju Przedsiębiorczości Wiejskiej poprzez realizację dostępnych programów unijnych dla rolników.
9. Tworzenie miejsc pracy poza rolnictwem:- kursy przekwalifikowujące.
10. Podnoszenie Świadomości Ekologicznej wśród mieszkańców:- szkolenia w zakresie gospodarki odpadami,- egzekwowanie ustawy śmieciowej,- pomoc w uzyskaniu atestów ekologicznych.

### **Program ochrony środowiska Miasta i Gminy Debrzno (2005)**<sup>13</sup>

Dla zapewnienia ochrony i racjonalnego korzystania z zasobów środowiska naturalnego, w części *Programu* dotyczącej przestrzeni rolniczej i leśnej zawarto następujące cele ekologiczne:

**Cel ekologiczny - Ochrona gleb, powierzchni ziemi i zasobów kopalin, (Cel 1 – Przeciwdziałanie degradacji gleb w rolnictwie), w którym zaplanowano następujące kierunki działań:** wdrożenie Kodeksu Dobrej Praktyki Rolniczej, przeciwdziałanie erozji gleb – wprowadzenie trwałej pokrywy roślinnej na stokach o średnim nachyleniu powyżej 15 %, przeciwdziałanie erozji, głównie wietrznej i wodnej poprzez wprowadzanie zadrzewień ochronnych i odpowiednich zabiegów agroekologicznych, utrzymanie i odbudowa systemów melioracyjnych, opracowanie aktualnego planu potrzeb w zakresie melioracji gruntów, racjonalne nawożenie gleb i ograniczo-

<sup>12</sup> Uchwała Nr LII/333/2006 Rady Miejskiej w Debrznie z dnia 14 czerwca 2006 r.

<sup>13</sup> Uchwała Nr XXXIV/212/2005 Rady Miejskiej Debrzno z dnia 30.03.2005

ne (do niezbędnego minimum) stosowanie środków ochrony roślin, wprowadzanie ekologicznych sposobów produkcji rolnej.

**Cel ekologiczny - Ochrona i racjonalna eksploatacja lasów, (Cel 2. Zwiększenie powierzchni lasów),** w którym wyznaczono kierunki działań: zalesienie w pierwszej kolejności komunalnych gruntów zdegradowanych i narażonych na erozję oraz zalesianie (zgodnie z ustawą o zalesianiu) gleb V i VI klasy o niskiej przydatności rolniczej.

**Cel ekologiczny - Racjonalizacja zużycia wody i energii, (Cel 4. Budowa i wykorzystanie instalacji korzystających z odnawialnych źródeł energii)** zawiera m.in. kierunki działań dotyczące szerokiego wykorzystania biomasy do produkcji ciepła, w tym budowy lokalnej elektrociepłowni na biomasę.

W sporządzonym do w/w *Programu Planie operacyjnym na lata 2004 – 2007* w działaniu *Ochrona bioróżnorodności i ochrona krajobrazu* zawarto m.in. następujące przedsięwzięcia:

- Ustalenie lokalizacji zalesień i zadrzewień w planie zagospodarowania przestrzennego,
- Opracowanie zasad zalesiania gruntów wyłączonych z produkcji rolniczej,
- Zalesianie gruntów VI i VIRz wraz z przekształcaniem gospodarstw rolnych,
- Wdrożenie i upowszechnianie zasad dobrej praktyki rolniczej – w tym m.in.:
  - a) szkolenia w zakresie proekologicznych zasad gospodarki rolnej,
  - b) wspieranie i promowanie rolnictwa ekologicznego poprzez pomoc w tworzeniu gospodarstw agroturystycznych,
  - c) zaangażowanie w organizację rynku zbytu produktów ekologicznych.