

Opracowanie:	
<b>PROGNOZA ODDZIAŁYWANIA NA ŚRODOWISKO PROJEKTU „MIEJSCOWEGO PLANU ZAGOSPODAROWANIA PRZESTRZENNEGO TERENÓW REKREACYJNYCH W MIEJSCOWOŚCI DROZDOWO, GMINA DEBRZNO”</b>	
Egz. nr 1	
Autor	mgr Wojciech Kielb

**Spis treści:**

1. PODSTAWY PRAWNE PROGNOZY I METODY PROGNOZOWANIA .....	4
1.1. Podstawy prawne .....	4
1.2. Metody prognozowania.....	5
2. CHARAKTERYSTYKA USTALEŃ PROJEKTU „PLANU ...” I JEGO POWIĄZANIA Z INNYMI DOKUMENTAMI .....	6
2.1. Charakterystyka ustaleń projektu „Planu ...” .....	6
2.2. Powiązania projektu „Planu ...” z innymi dokumentami .....	11
3. STAN ŚRODOWISKA PRZYRODNICZEGO I JEGO POTENCJALNE ZMIANY .....	14
3.1. Struktura środowiska przyrodniczego.....	14
3.1.1. Położenie regionalne.....	14
3.1.2. Środowisko abiotyczne.....	14
3.1.3. Środowisko biotyczne.....	18
3.2. Procesy i powiązania przyrodnicze.....	20
3.3. Walory zasobowo-użytkowe środowiska.....	24
3.4. Zagrożenia przyrodnicze.....	24
3.5. Potencjalne zmiany stanu środowiska w przypadku braku realizacji projektu „Planu ...” .....	25
4. ANALIZA ISTNIEJĄCYCH PROBLEMÓW OCHRONY ŚRODOWISKA ISTOTNYCH Z PUNKTU WIDZENIA REALIZACJI PROJEKTU „PLANU ...”, W SZCZEGÓLNOŚCI NA OBSZARACH FORM OCHRONY PRZYRODY .....	26
4.1. Źródła i stan antropizacji środowiska przyrodniczego .....	26
4.2. Problemy ochrony przyrody.....	28
5. UWARUNKOWANIA OCHRONY ŚRODOWISKA KULTUROWEGO, ZABYTKÓW, DÓBR KULTURY WSPÓŁCZESNEJ I KRAJOBRAZU KULTUROWEGO.....	30
6. ANALIZA CELÓW OCHRONY ŚRODOWISKA USTANOWIONYCH NA SZCZEBLU MIĘDZYNARODOWYM, WSPÓLNOTOWYM, KRAJOWYM I REGIONALNYM ISTOTNYCH Z PUNKTU WIDZENIA PROJEKTU „PLANU ...” .....	30
7. ANALIZA I OCENA PRZEWIDYWANYCH, ZNACZĄCYCH ODDZIAŁYWAŃ USTALEŃ PROJEKTU „PLANU ...” NA ŚRODOWISKO .....	36
7.1. Wprowadzenie .....	36
7.2. Powierzchnia ziemi (przypowierzchniowa warstwa litosfery, w tym gleby).....	36
7.3. Wody powierzchniowe i podziemne.....	38
7.4. Powietrze atmosferyczne .....	40

7.5. Warunki akustyczne (hałas) .....	41
7.6. Klimat.....	42
7.7. Pole elektromagnetyczne .....	43
7.8. Gospodarka odpadami.....	44
7.9. Szata roślinna, fauna i różnorodność biologiczna.....	44
7.10. Formy ochrony przyrody, w tym obszary Natura 2000 .....	45
7.11. Zasoby naturalne .....	46
7.12. Krajobraz.....	47
7.13. Zabytki i dobra materialne .....	47
7.14. Ludzie.....	48
7.15. Oddziaływanie skumulowane .....	48
7.16. Klasyfikacja oddziaływań projektu „Planu ...” na środowisko.....	49
8. INFORMACJE O MOŻLIWYM TRANSGRANICZNYM ODDZIAŁYWANIU USTALEŃ PROJEKTU „PLANU ...” NA ŚRODOWISKO .....	51
9. ROZWIĄZANIA MAJĄCE NA CELU ZAPOBIEGANIE, OGRANICZENIE LUB KOMPENSACJĘ PRZYRODNICZĄ NEGATYWNYCH ODDZIAŁYWAŃ NA ŚRODOWISKO, MOGĄCYCH BYĆ REZULTATEM REALIZACJI PROJEKTU „PLANU ...”, W SZCZEGÓLNOŚCI ODDZIAŁYWAŃ NA CELE I PRZEDMIOT OCHRONY OBSZARÓW NATURA 2000 ORAZ INTEGRALNOŚĆ TYCH OBSZARÓW .....	51
10. ROZWIĄZANIA ALTERNATYWNE DO ROZWIĄZAŃ ZAWARTYCH W PROJEKCIE „PLANU...” .....	52
11. PROPOZYCJE DOTYCZĄCE PRZEWIDYWANYCH METOD ANALIZY SKUTKÓW REALIZACJI POSTANOWIEŃ PROJEKTU „PLANU...” ORAZ CZĘSTOTLIWOŚCI JEJ PRZEPROWADZANIA.....	52
12. WSKAZANIE NAPOTKANYCH W PROGNOZIE TRUDNOŚCI WYNIKAJĄCYCH Z NIEDOSTATKÓW TECHNIKI LUB LUK WE WSPÓŁCZESNEJ WIEDZY .....	53
13. WYKAZ ŹRÓDEŁ INFORMACJI UWZGLĘDNIONYCH W PROGNOZIE .....	54
14. STRESZCZENIE PROGNOZY W JĘZYKU NIESPECJALISTYCZNYM .....	56

#### **Załączniki tekstowe:**

1. Uzgodnienie zakresu prognozy wydane przez Regionalnego Dyrektora Ochrony Środowiska w Gdańsku z dnia 22 sierpnia 2018 r. (RDOŚ–Gd–WZP.411.3.6.2018.MP.1).
2. Uzgodnienie zakresu prognozy wydane przez Państwowego Powiatowego Inspektora Sanitarnego w Człuchowie z dnia 6 sierpnia 2018 r. (SE.XI.48012.2018.EZ).
3. Oświadczenie autora „Prognozy ...”.

## 1. PODSTAWY PRAWNE PROGNOZY I METODY PROGNOZOWANIA

### 1.1. Podstawy prawne

Przedmiotem opracowania jest prognoza oddziaływania na środowisko projektu „Miejscowego planu zagospodarowania przestrzennego terenów rekreacyjnych w miejscowości Drozdowo, gmina Debrzno”, który sporządzono na podstawie uchwały nr 35.LXXI.2018 Rady Miejskiej w Debrznie z dnia 8 czerwca 2018 r.”. Projekt „Planu ...” został opracowany przez Biuro Urbanistyczne „Dom” spółka jawna.

Prognoza wykonana została na podstawie przepisów Ustawy z dnia 27 marca 2003 r. o planowaniu i zagospodarowaniu przestrzennym (t. j. Dz. U. 2017, poz. 1073 ze zm.) oraz Ustawy z dnia 3 października 2008 r. o udostępnianiu informacji o środowisku i jego ochronie, udziale społeczeństwa w ochronie środowiska oraz o ocenach oddziaływania na środowisko (t. j. Dz. U. 2017, poz. 1405 ze zm.).

Zgodnie z art. 17. Ustawy o planowaniu i zagospodarowaniu przestrzennym (t. j. Dz. U. 2017, poz. 1405 ze zm.) projekt planu miejscowego sporządza się wraz z prognozą oddziaływania na środowisko przyrodnicze. Celem prognozy jest określenie i ocena skutków dla środowiska przyrodniczego, które mogą wyniknąć z realizacji projektowanej funkcji terenu oraz przedstawienie rozwiązań eliminujących lub ograniczających potencjalne negatywne wpływy na środowisko.

Uzgodnienie dotyczące zakresu i stopnia szczegółowości informacji wymaganych w prognozie oddziaływania na środowisko wydane zostało na wniosek Burmistrza Miasta i Gminy Debrzno, przez Regionalnego Dyrektora Ochrony Środowiska w Gdańsku (**załącznik 1**) i Państwowego Powiatowego Inspektora Sanitarnego w Człuchowie (**załącznik 2**).

Prognoza projektu „Miejscowego planu zagospodarowania przestrzennego terenów rekreacyjnych w miejscowości Drozdowo, gmina Debrzno”, zwanego dalej **projektem „Planu ...”**, zawiera następujące, podstawowe zagadnienia:

- charakterystykę ustaleń projektu „Planu ...”;
- diagnozę stanu środowiska przyrodniczego obszaru projektu „Planu ...” i jego otoczenia;
- analizę istniejących problemów ochrony środowiska istotnych z punktu widzenia realizacji projektu „Planu ...”, w szczególności na obszarach form ochrony przyrody;
- analizę celów ochrony środowiska ustanowionych na szczeblu międzynarodowym, wspólnotowym, krajowym i regionalnym istotnych z punktu widzenia projektu „Planu ...”;
- określenie i ocenę skutków wpływu realizacji ustaleń projektu „Planu ...” na poszczególne komponenty środowiska przyrodniczego we wzajemnym ich powiązaniu oraz na jakość życia i zdrowie ludzi na etapach realizacji i funkcjonowania;
- określenie i ocenę skutków wpływu realizacji ustaleń projektu „Planu ...” w ujęciu według charakteru ich oddziaływania na środowisko;
- rozwiązania mające na celu zapobieganie, ograniczenie lub kompensację przyrodniczą negatywnych oddziaływań na środowisko;

- propozycje dotyczące przewidywanych metod analizy skutków realizacji postanowień projektu „Planu ...” oraz częstotliwości jej przeprowadzania;
- streszczenie w języku niespecjalistycznym.

## **1.2. Metody prognozowania**

W „Prognozie ...” zastosowano następujące metody prognozowania:

- indukcyjno-opisową (od szczegółowych analiz po uogólniającą syntezę);
- analogii środowiskowych (na podstawie założenia o stałości praw przyrody);
- diagnozy stanu środowiska na podstawie kartowania terenowego jako punktu wyjścia ekstrapolacji w przyszłość.

Ww. metody opisane są m.in. w „Problemach Ocen Środowiskowych”.

Zgodnie z Ustawą z dnia 3 października 2008 r. o udostępnianiu informacji o środowisku i jego ochronie, udziale społeczeństwa w ochronie środowiska oraz o ocenach oddziaływania na środowisko (t. j. Dz. U. 2017, poz. 1405 ze zm.):

*Art. 52. 1. Informacje zawarte w prognozie oddziaływania na środowisko, o których mowa w art. 51 ust. 2, powinny być opracowane stosownie do stanu współczesnej wiedzy i metod oceny oraz dostosowane do zawartości i stopnia szczegółowości projektowanego dokumentu oraz etapu przyjęcia tego dokumentu w procesie opracowywania projektów dokumentów powiązanych z tym dokumentem.*

„Prognozę ...” opracowano z wykorzystaniem następujących, podstawowych źródeł informacji:

- materiałów archiwalnych urzędów i instytucji, związanych z problematyką ochrony środowiska, w tym m.in.: Urzędu Miasta i Gminy w Debrznie i Regionalnej Dyrekcji Ochrony Środowiska w Gdańsku;
- materiałów archiwalnych BPiWP „Proeko” w Gdańsku;
- materiałów publikowanych dotyczących zagadnień metodycznych ocen oddziaływania na środowisko;
- materiałów publikowanych dotyczących gminy Debrzno i jej regionalnego otoczenia;
- prawa powszechnego i miejscowego ochrony środowiska.

Wykaz wykorzystanych materiałów publikowanych, archiwalnych i aktów prawa zawiera rozdz. 13.

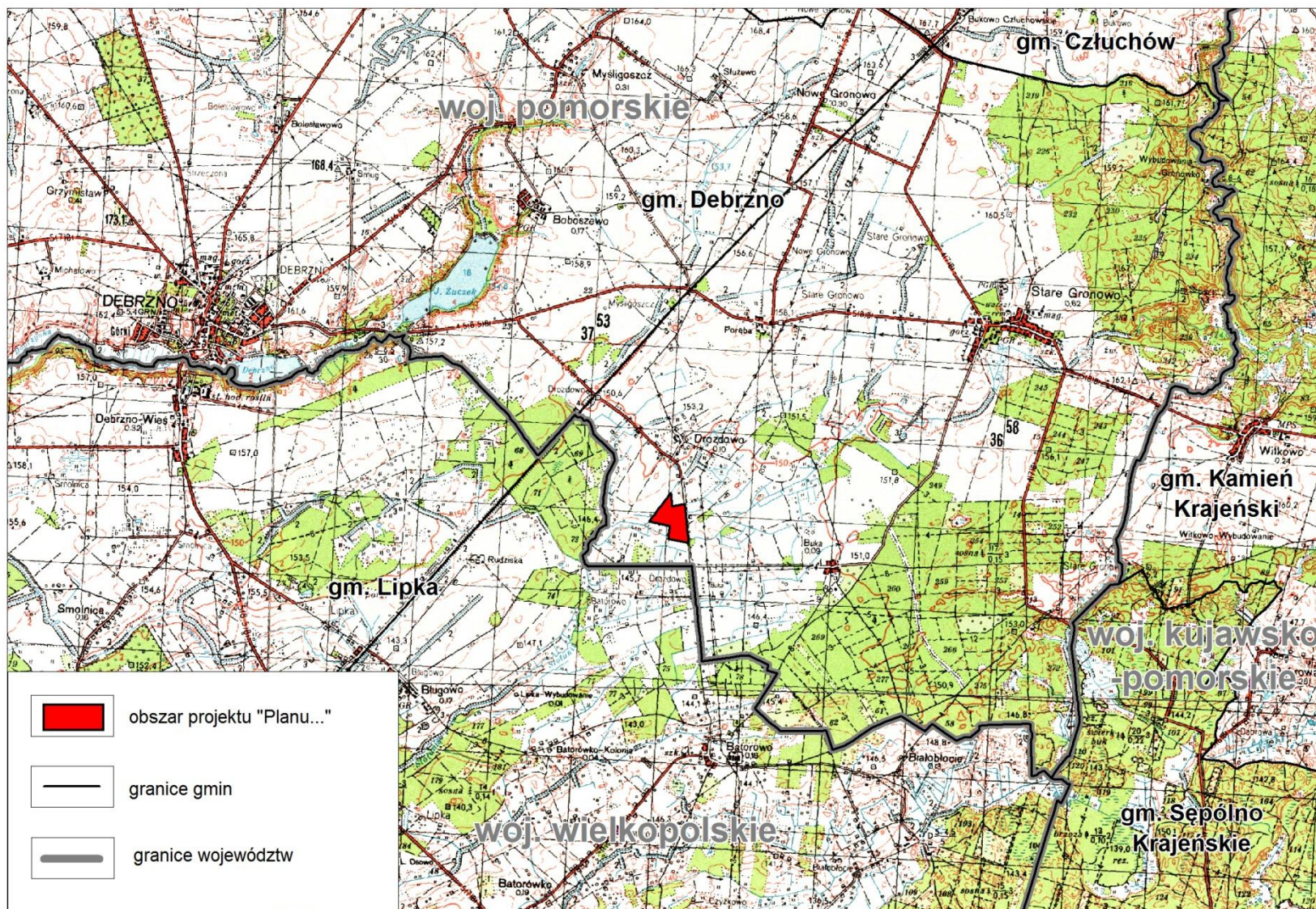
---

## **2. CHARAKTERYSTYKA USTALEŃ PROJEKTU „PLANU ...” I JEGO POWIĄZANIA Z INNYMI DOKUMENTAMI**

### **2.1. Charakterystyka ustaleń projektu „Planu ...”**

Obszar projektu „Planu ...” położony jest w południowo wschodniej części gminy Debrzno, w obrębie Drozdowo (rys. 1). Projekt „Planu ...” obejmuje obszar o powierzchni 14,08 ha.

Dla obszaru projektu „Planu...” obowiązuje „Miejscowy plan zagospodarowania przestrzennego” przyjęty uchwałą LVI/271/2009 Rady Miejskiej w Debrznie z dnia 22 grudnia 2009 r. Celem opracowania nowego MPZP jest zmiana terenów przeznaczonych pod zalesienie dla rozwoju funkcji sportu i rekreacji oraz turystyki.



Rys. 1 Położenie obszaru projektu „Planu ...” w gminie Debrzno.

W projekcie „Planu ...” określono następujące **zasady ochrony i kształtowania ładu przestrzennego** (wybór):

- dopuszczono stosowanie kondygnacjach podziemnych;
- dopuszczono realizację zieleni towarzyszącej obiektom budowlanym;
- w zakresie wykończenia obiektów budowlanych ustala się wymóg zharmonizowania ich kolorystyki oraz rozwiązań materiałowych;
- dopuszczono sytuowanie urządzeń towarzyszących obiektom budowlanym.

W projekcie „Planu ...” określono następujące **zasady ochrony środowiska, przyrody i krajobrazu kulturowego** (wybór):

- obszar planu położony jest poza granicami form ochrony przyrody;
- należy stosować rozwiązania zabezpieczające przed zanieczyszczeniem wód – obszar jest położony w granicach Głównego Zbiornika Wód Podziemnych nr 127;
- ustala się nakaz ochrony istniejącej zieleni wysokiej w terenie 1.US oraz w maksymalnym stopniu zakrzaczenia i zadrzewienia wzdłuż rowów melioracyjnych;
- przy realizacji ustaleń planu należy zapewnić ochronę siedlisk i gatunków chronionych, dziko żyjących roślin, zwierząt i grzybów objętych ochroną, zgodnie z obowiązującymi przepisami odrębnymi;
- ustala się następujące standardy ochrony akustycznej w rozumieniu przepisów ustawy Prawo ochrony środowiska oraz rozporządzenia dot. dopuszczalnych poziomów hałasu w środowisku jak dla terenów zabudowy rekreacyjno-wypoczynkowej;
- zakres uciążliwości dla środowiska prowadzonej działalności gospodarczej-usługowej należy ograniczyć do granic obszaru, do którego inwestor posiada tytuł prawny, nie dopuszcza się sytuowania w granicach planu przedsięwzięć z zakresu funkcji usługowych mogących zawsze znacząco oddziaływać na środowisko;
- wszelkie zmiany stosunków gruntowo-wodnych, towarzyszące realizacji zapisów planu nie mogą trwale, negatywnie oddziaływać na tereny sąsiednie, sposób odprowadzenia wód opadowych winien uwzględniać uwarunkowania terenów sąsiednich i nie może powodować na nich szkód;
- ustalono nakaz zagospodarowania terenów stosując nawierzchnie umożliwiające infiltrację wody w podłoże, za wyjątkiem terenów komunikacyjnych.

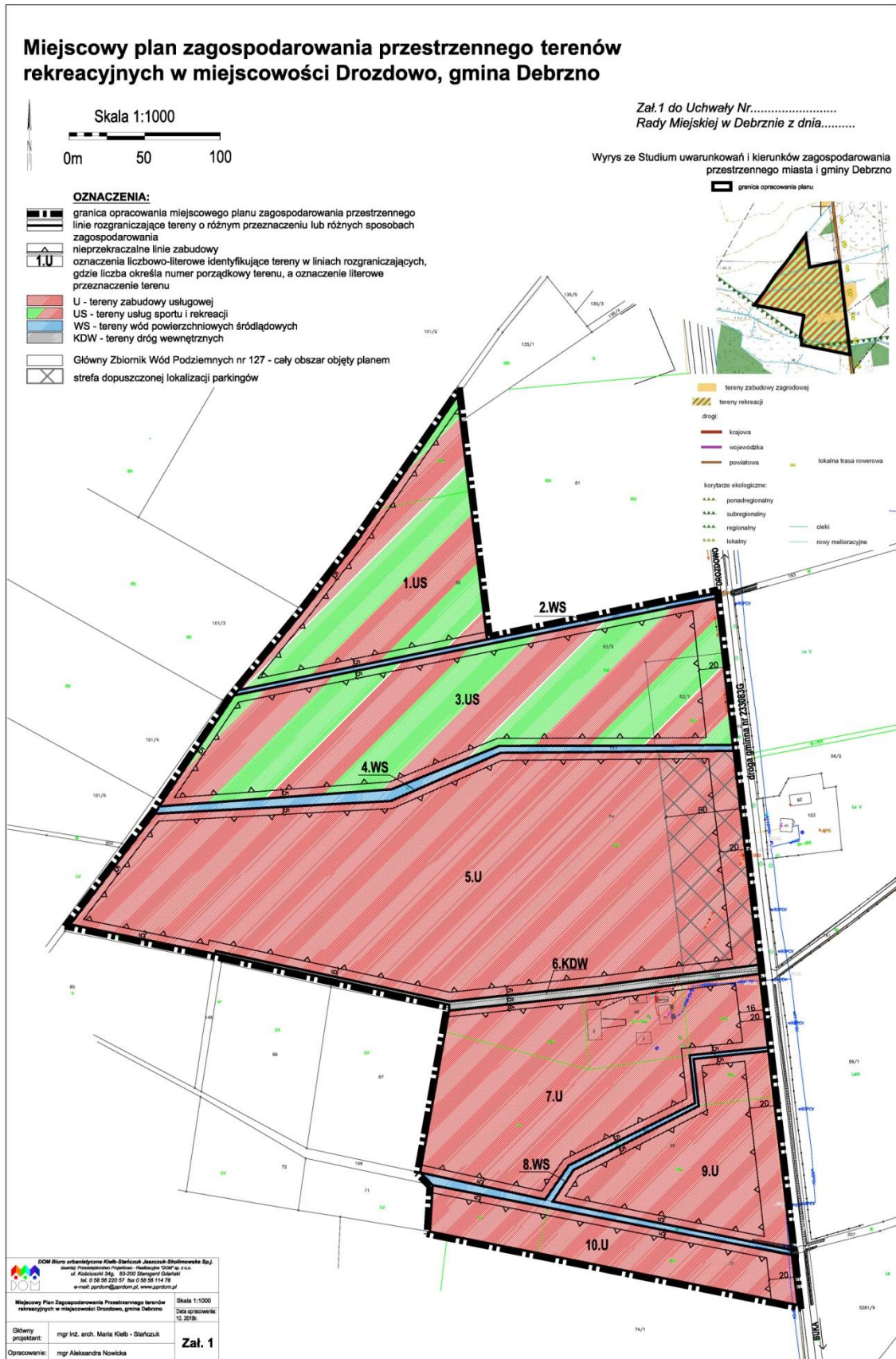
W projekcie „Planu ...” określono następujące **zasady modernizacji, rozbudowy i budowy systemów infrastruktury technicznej** (wybór):

- zaopatrzenie w wodę: z istniejących i projektowanych wodociągów gminnych, dopuszcza się rozbudowę i modernizację istniejących sieci;
- odprowadzanie ścieków: docelowo odprowadzenie ścieków bytowych do kanalizacji sanitarnej, dopuszczono tymczasowe odprowadzanie ścieków do zbiorników bezodpływowych lub do przydomowych oczyszczalni ścieków; dopuszcza się rozbudowę i modernizację istniejących sieci;
- gospodarowanie wodami opadowymi i roztopowymi: odprowadzenie wód opadowych z obszaru planu do gruntu (po ewentualnym podczyszczeniu); dopuszcza się rozbudowę i modernizację istniejących sieci;

- 
- zasilanie w energię elektryczną: ustalono zasilanie energetyczne terenów objętych planem poprzez istniejące i projektowane sieci średnich i niskich napięć; dopuszczono sytuowanie nowych stacji transformatorowych oraz skablowanie istniejących sieci;
  - zaopatrzenie w ciepło i gaz: dopuszczono zaopatrzenie z nieemisyjnych lub niskoemisyjnych indywidualnych źródeł ciepła; dopuszczono ogrzewanie elektryczne, gazowe, dopuszcza się rozbudowę i modernizację istniejących sieci;
  - infrastruktura telekomunikacyjna: dopuszcza się rozbudowę i modernizację istniejących sieci infrastruktury telekomunikacyjnej i sieci szerokopasmowych oraz przyłączy do obiektów budowlanych;
  - gospodarka odpadami: wg przepisów odrębnych zawartych w ustawie o odpadach oraz zgodnie z przepisami lokalnymi;
  - dopuszcza się sytuowanie w granicach planu indywidualnych prosumenckich urządzeń, mikroinstalacji w rozumieniu przepisów odrębnych dotyczących odnawialnych źródeł energii.

**Na obszarze projektu „Planu ...” podstawowe rodzaje przeznaczenia terenu są następujące:**

- U – tereny zabudowy usługowej,
- US – tereny usług sportu i rekreacji,
- WS – tereny wód powierzchniowych śródlądowych;
- KDW – tereny komunikacyjne - dróg wewnętrznych.



## 2.2. Powiązania projektu „Planu ...” z innymi dokumentami<sup>1</sup>

### Plan zagospodarowania przestrzennego województwa pomorskiego 2030

„Plan zagospodarowania przestrzennego województwa pomorskiego 2030” (Uchwała Nr 318/XXX/16 Sejmiku Województwa Pomorskiego z dnia 29 grudnia 2016 r.) określa politykę przestrzenną województwa i wyznacza:

- wizję zagospodarowania przestrzennego w perspektywie długookresowej (do roku 2030) oraz sposób jej realizacji;
- zasady kształtowania struktury funkcjonalno-przestrzennej województwa;
- najważniejsze zmiany w przestrzeni w odniesieniu do głównych elementów istniejącego i planowanego zagospodarowania, ze wskazaniem instrumentów realizacyjnych (w perspektywie do roku 2020 i postulowane działania inwestycyjne po 2020).

Podstawowe zasady polityki przestrzennego zagospodarowania województwa określone w „Planie zagospodarowania przestrzennego województwa pomorskiego 2030” (2016) są następujące :

- 1) **zasada racjonalności ekonomicznej** - oznacza, że w ramach prowadzenia polityki przestrzennej uwzględniana jest ocena korzyści i strat społecznych, gospodarczych, środowiskowych i przestrzennych w długim okresie czasu;
- 2) **zasada oszczędnego i efektywnego gospodarowania przestrzenią** - oznacza intensyfikację procesów urbanizacyjnych na obszarach już zagospodarowanych, tak aby minimalizować ekspansję zabudowy na nowe tereny;
- 3) **zasada minimalizowania energochłonności struktur** - polegająca na kształtowaniu racjonalnych - z punktu widzenia transportu i konsumpcji energii - struktur przestrzennych;
- 4) **zasada przezorności ekologicznej** - oznacza, stosowanie wszelkich możliwych środków zapobiegawczych w sytuacjach, gdy nie jest w pełni rozpoznany negatywny wpływ sposobu zagospodarowania na środowisko;
- 5) **zasada kompensacji ekologicznej** - polega na takim zarządzaniu przestrzenią, aby zachować zasoby biologiczne i równowagę przyrodniczą oraz wyrównywać szkody w środowisku wynikające z rozwoju przestrzennego, wzrostu poziomu urbanizacji i inwestycji niezbędnych ze względów społeczno-gospodarczych, a pozbawionych alternatywy neutralnej przyrodniczo;
- 6) **zasada zintegrowanej ochrony** - polega na integralnej ochronie wartości przyrodniczych, kulturowych i krajobrazu dla utrzymania równowagi środowiska i poprawy warunków i jakości życia;
- 7) **zasada spójności terytorialnej** - polega na kształtowaniu przestrzeni w oparciu o rozwój **unikatowego** potencjału poszczególnych terytoriów dla osiągnięcia celów rozwojowych, w tym spójności wewnętrznej dzięki zintegrowanemu zarządzaniu rozwojem;
- 8) **zasada redukcji napięć i konfliktów** - polega na takim kształtowaniu przestrzeni, aby minimalizować negatywne skutki ekologiczne, społeczne, gospodarcze oraz estetyczne zagospodarowania przestrzennego na styku obszarów o różnych funkcjach i sposobach zagospodarowania, przez przyjmowanie rozwiązań najmniej kolizyjnych;
- 9) **zasada udziału społeczeństwa w planowaniu przestrzennym** - polega na włączaniu społeczności regionalnej i lokalnych w proces kształtowania przestrzeni.

<sup>1</sup>Dokumenty z zakresu ochrony środowiska omówiono w rozdz. 6

W „Planie zagospodarowania przestrzennego województwa pomorskiego 2030” (2016) wyznaczono cztery główne cele. Są to:

- *C1. Wysoka jakość przestrzeni zamieszkania i pracy.*
- ***C2. Konkurencyjna oraz wielofunkcyjna przestrzeń gospodarcza i bezpieczeństwo.***
- ***C3. Zachowane zasoby i walory środowiska.***
- *C4. Uruchomione potencjały rozwojowe obszarów funkcjonalnych.*

W nawiązaniu do projektu „Planu ...” największe znaczenie ma kierunek **K.2.3.** w ramach celu **C2**, tzn. *K.2.3. Wzmacnianie całorocznej i atrakcyjnej oferty turystycznej w oparciu o zasoby i walory przyrodniczo-kulturowe, krajobrazowe i funkcje metropolitalne*, a także kierunek **K.3.3.** w ramach celu **C3**, tzn. *K.3.3. Ograniczenie emisji zanieczyszczeń środowiska.*

Projekt „Planu ...” uwzględnia zasady polityki przestrzennego zagospodarowania województwa oraz cele i kierunki określone w „Planie zagospodarowania przestrzennego województwa pomorskiego 2030” (2016).

### **Aktualizacja Strategii Rozwoju Miasta i Gminy Debrzno na lata 2014-2020**

Wizja miasta i gminy Debrzno zawarta w „Aktualizacji Strategii Rozwoju (2014) brzmi następująco: *Gmina dbająca o jakość życia mieszkańców, z prężnie rozwijającym się rolnictwem i przetwórstwem rolno-spożywczym oraz turystyką wykorzystującą lokalne walory przyrodnicze i kulturowe.*

W odniesieniu do ustaleń projektu „Planu ...” największe znaczenie ma cel strategiczny nr 3 zawarty w „Aktualizacji Strategii...” (2014) *Turystyka wiejska – rozwój bazy rekreacyjno-wypoczynkowej* – sporządzenie projektu „Planu...” służy bezpośrednio realizacji tego celu.

### **Studium uwarunkowań i kierunków zagospodarowania przestrzennego miasta i gminy Debrzno**

Dla miasta i gminy Debrzno obowiązuje „Studium uwarunkowań i kierunków zagospodarowania przestrzennego miasta i gminy Debrzno” przyjęte Uchwałą Nr 64.LVII.2017 Rady Miejskiej w Debrznie z dnia 29.09.2017 r.

Wg obowiązującego „Studium ...” obszar projektu „Planu ...” obejmuje tereny rekreacji, na których możliwe jest zagospodarowanie przewidziane w projekcie „Planu ...”.

Przewidziane w projekcie „Planu...” funkcje terenów są zgodne z kierunkami zagospodarowania przestrzennego zapisanymi w „Zmianie Studium uwarunkowań i kierunków zagospodarowania przestrzennego Miasta i Gminy Debrzno” (2017).

### **Opracowanie ekofizjograficzne podstawowe**

W 2017 r. wykonane zostało „Opracowanie ekofizjograficzne podstawowe fragmentów obszarów w gminie Debrzno dla potrzeb zmiany miejscowych planów zagospodarowania przestrzennego”. Obejmowało one swoim zasięgiem fragmenty gminy i miasta Debrzno, w tym m.in. obszar projektu „Planu...”.

Ww. „Opracowanie ekofizjograficzne ...” (2017) zawiera następujące zagadnienia:

- charakterystyka i diagnoza stanu środowiska;
- ochrona przyrody;
- zasoby środowiska przyrodniczego;
- uwarunkowania prawne zagospodarowania przestrzennego;
- kierunki kształtowania środowiska;

Opracowanie ekofizjograficzne objęło zasięgiem teren większy powierzchniowo niż obszar projektu „Planu...”. Ze względu rolniczo-leśny charakter szerszego otoczenia obszaru „Planu...”, występują tu następujące funkcje uwarunkowane przyrodniczo:

- *środowiskowa:*
  - *hydrologiczna;*
  - *glebotwórcza;*
  - *klimatyczna;*
- *ekologiczna:*
  - *ostoja gatunków roślin, grzybów i zwierząt, w tym gatunków chronionych;*
  - *fragment ponadregionalnego korytarza ekologicznego doliny Słupi i Wdy;*
- *krajobrazowa (...)*

Zapisy projektu „Planu...” nawiązują do waloryzacji środowiska określonych w „Opracowaniu ekofizjograficznym podstawowym fragmentów obszarów w gminie Debrzno dla potrzeb zmiany miejscowych planów zagospodarowania przestrzennego” (2017).

---

### **3. STAN ŚRODOWISKA PRZYRODNICZEGO I JEGO POTENCJALNE ZMIANY**

#### **3.1. Struktura środowiska przyrodniczego**

##### **3.1.1. Położenie regionalne**

Obszar projektu „Planu ...” położony jest w gminie Debrzno, w powiecie człuchowskim, w województwie pomorskim (rys. 1).

Według regionalizacji fizycznogeograficznej województwa pomorskiego (Kondracki 1998) obszar projektu „Planu...” położony jest w obrębie mezoregionu fizycznogeograficznego Pojezierze Krajeńskie.

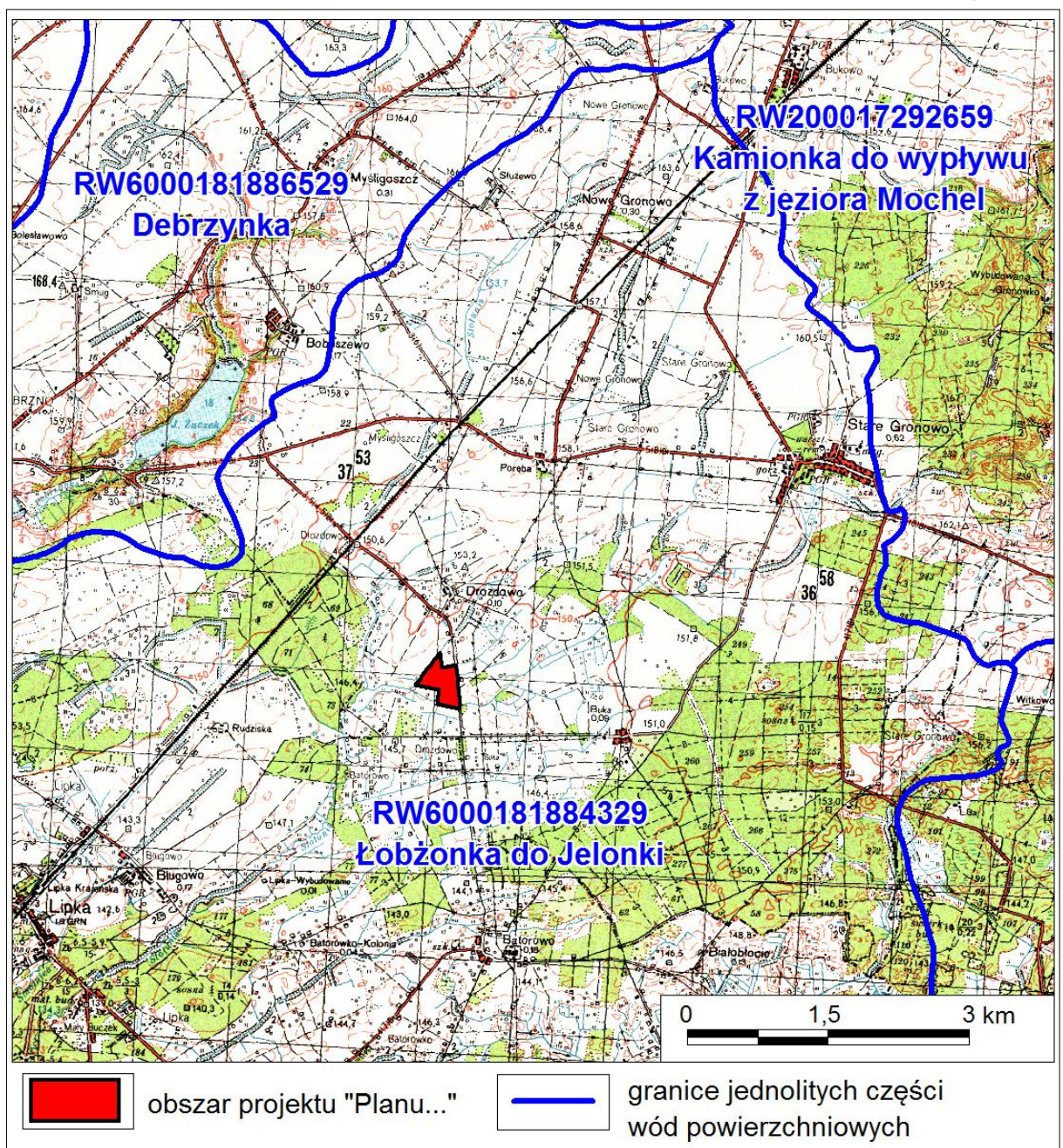
##### **3.1.2. Środowisko abiotyczne**

###### **Rzeźba terenu, budowa geologiczna**

Obszar projektu „Planu...” położony jest w obrębie równiny sandrowej na wysokościach od 146 do 148 m n.p.m. Obszar oraz jego otoczenie charakteryzuje się równinną, monotonną rzeźbą terenu.

W podłożu obszaru projektu „Planu...”, wg archiwalnej mapy glebowo - rolniczej w skali 1:5000, występują piaski gliniaste i piaski słabo gliniaste (rys. 3). Typy genetyczne gleb reprezentowane są przez brunatne wylugowane i kwaśne (Bw) oraz przez czarne ziemie właściwe (D).





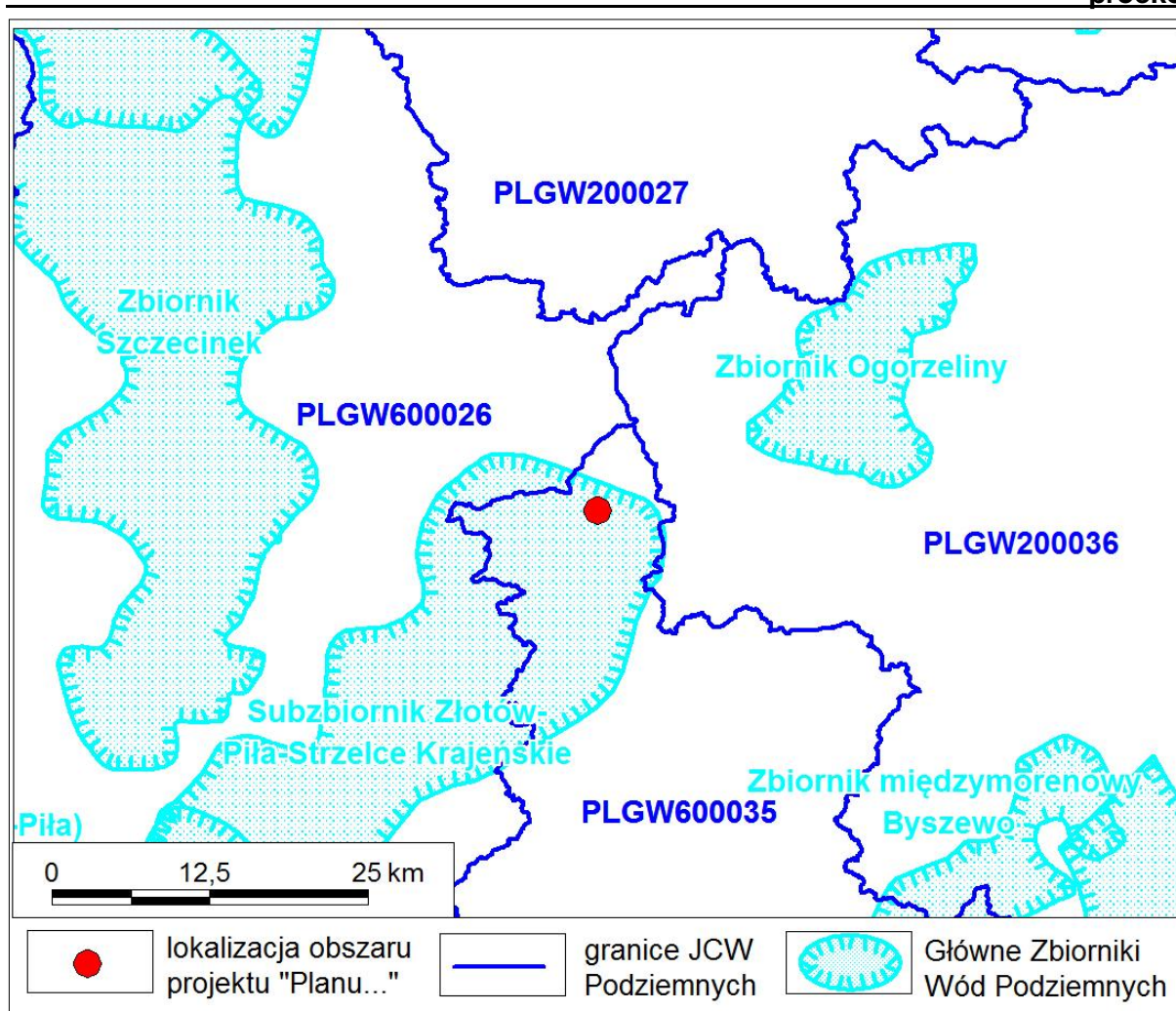
Rys. 4. Położenie obszaru projektu „Planu...” na tle JCWP.

Źródło: <http://www.kzgw.gov.pl/>

### Wody podziemne

Obszar projektu „Planu...” położony jest w obrębie jednolitej części wód podziemnych: nr 35 – kod PLGW600035 (rys. 5). JCWPd 35 obejmuje zlewnie m. in. Noteci. Główne poziomy zasilania obejmują tereny województw wielkopolskiego i kujawsko-pomorskiego oraz w mniejszym stopniu pomorskiego.

Obszar projektu „Planu...” znajduje się w zasięgu Głównego Zbiornika Wód Podziemnych Złotów-Piła-Strzelce Krajeńskie nr 127. Zbiornik ten znajduje się w utworach trzeciorzędowych, a średnia głębokość ujęć wynosi ok. 100 m.



Rys. 5 Położenie obszaru projektu „Planu ...” na tle podziału na jednolite części wód podziemnych.

Źródło: Centralna Baza Danych Geologicznych. PIG.

### Warunki klimatyczne

Według regionalizacji klimatycznej Polski (Woś 1999) gmina Debrzno położona jest w regionie wschodniopomorskim, wyróżniającym się na tle innych największą liczbą dni z pogodą przymrozkową bardzo chłodną z dużym zachmurzeniem, a także pogodą przymrozkową bardzo chłodną z opadem i z drugiej strony małą liczbą dni bardzo ciepłych z opadem.

Podstawowe parametry meteorologiczne wg IMiGW dla stacji meteorologicznej w Chojnicach (ok. 20 km na północny wschód od gminy Debrzno) wynoszą odpowiednio:

- średnia temp. powietrza  $+8,8^{\circ}\text{C}$ , przy temp. minimalnych od  $-6,2^{\circ}\text{C}$  (w lutym) do  $+11,7^{\circ}\text{C}$  (w lipcu) oraz temperaturach maksymalnych od  $+0,4^{\circ}\text{C}$  (w lutym) do  $+21,7^{\circ}\text{C}$  (lipiec), najcieplejszym miesiącem jest lipiec (śr. temp.  $+16,6^{\circ}\text{C}$ ), a najzimniejszym luty ( $-3,2^{\circ}\text{C}$ );
- średnia wartość wilgotności powietrza – 82%;
- średnie zachmurzenie – 7,1;

- średnie roczne opady atmosferyczne 577 mm, przy najwyższej sumie opadów w miesiącu lipcu, a najniższej w lutym (25,0 mm);
- przewaga wiatrów z sektora zachodniego (W, NW i SW), średnia prędkość wiatrów 4 m/s.

### 3.1.3. Środowisko biotyczne

#### Szata roślinna

Na obszarze projektu „Planu ...” występuje synantropijna roślinność kilkuletnich ugorów reprezentowana przez różne gatunki roślin zielnych, w tym gatunki ruderalne, głównie wzdłuż gruntowej drogi gminnej. Nie stwierdzono sukcesji krzewów i drzew. Szatę roślinną urozmaicają pasy odmiennej gatunkowo zieleni niskiej wzdłuż rowów melioracyjnych. Na działce zajętej przez zabudowę zagrodową występuje przyobiektowa roślinność użytkowa i ozdobna, w tym drzewa. Użytkowanie terenu i szatę roślinną przedstawia na ortofotomapa (rys.6) oraz fotografie 1. - 2.



Rys.6 Obszar projektu „Planu...” na tle ortofotomapy. Źródło: [geoportal.gov.pl](http://geoportal.gov.pl)



Fot. 1. Północna część obszaru projektu „Planu...” - widok z drogi gminnej w kierunku północno zachodnim.



Fot. 2. Południowa część obszaru projektu „Planu...” - widok z drogi gminnej w kierunku południowo zachodnim, w głębi zabudowa.

## Fauna

Fauna rejonu obszaru projektu „Planu ...” nie była dotąd przedmiotem badań i jest nierozpoznana. Ze względu na znaczną antropizację środowiska obszaru projektu „Planu ...” i charakter użytkowania występująca tu fauna jest zapewne uboga, typowa dla terenów rolnych i porolnych. Reprezentują ją przede wszystkim pospolite gatunki ptaków, pospolite gryzonie (drobne ssaki) i owady.

### 3.2 Procesy i powiązania przyrodnicze

Spośród procesów przyrodniczych najistotniejsze znaczenie w aspekcie zagospodarowania przestrzennego terenu mają procesy geodynamiczne, hydrologiczne i ekologiczne.

Ze względu na ukształtowanie obszaru projektu „Planu ...” (brak terenów nachylonych) nie występują tu przejawy procesów geodynamicznych (morfodynamiki).

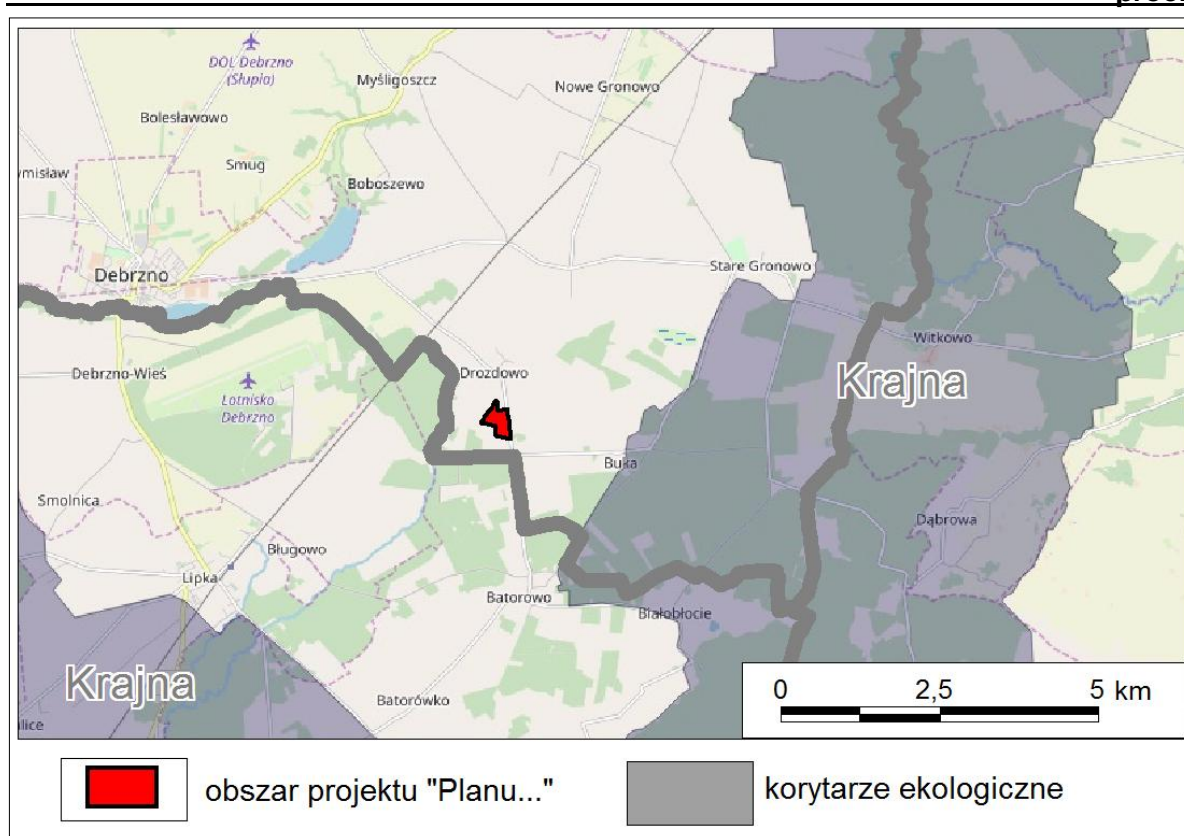
Wody z obszaru projektu „Planu ...” są odprowadzane przede wszystkim poprzez rowy melioracyjne. Ponadto spośród ogniw obiegu wody występują tu opady atmosferyczne, infiltracja, odpływ podziemny i parowanie.

Spośród pozostałych procesów ekologicznych, lokalnie na obszarze projektu „Planu...” występuje sukcesja roślinności,

#### Korytarze ekologiczne

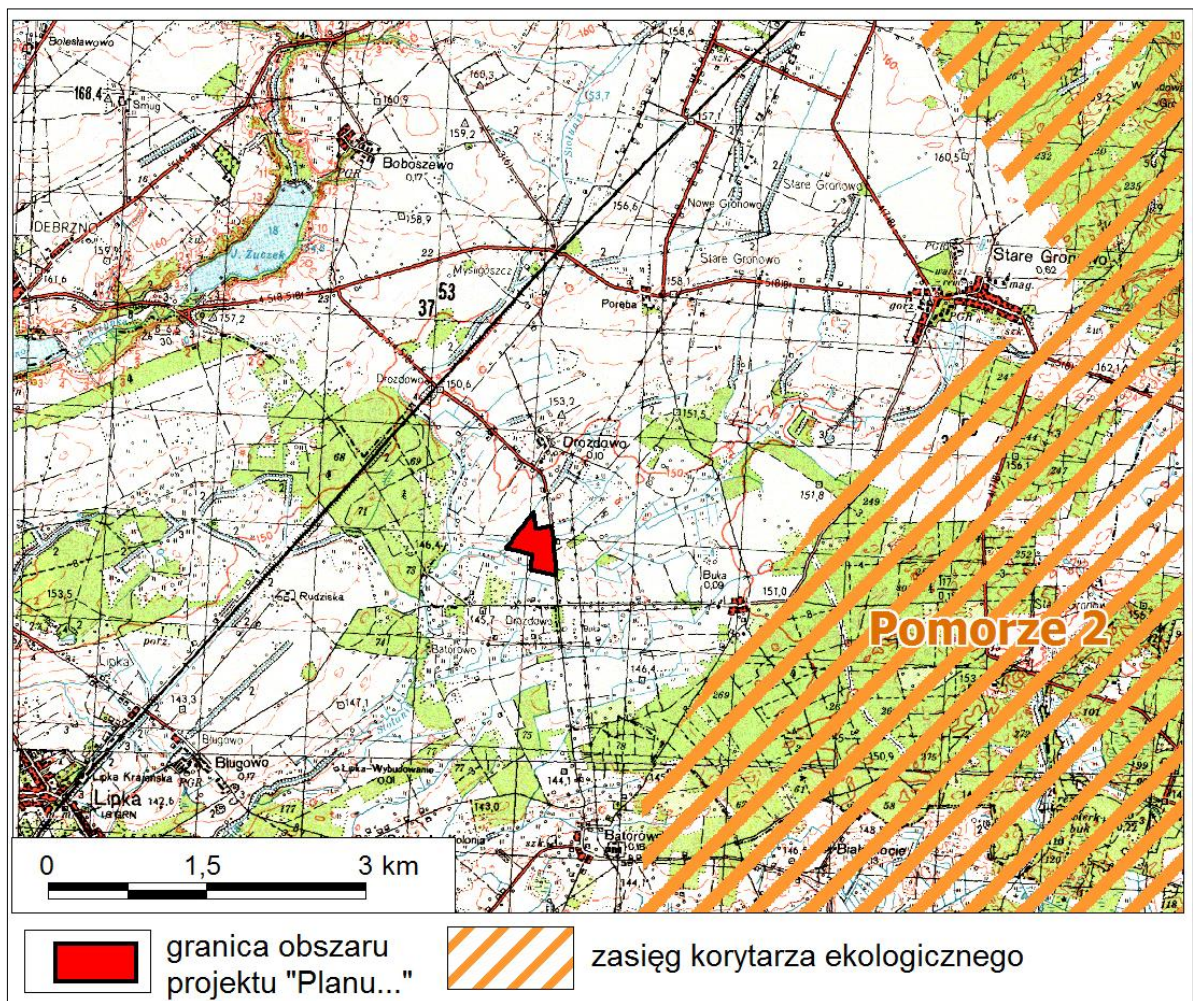
Zgodnie z Ustawą z dnia 16 kwietnia 2004 r. o ochronie przyrody (t. j. Dz. U. 2018, poz. 142 ze zm. art.5, p.2) (...) ***korytarz ekologiczny to obszar umożliwiający migrację roślin, zwierząt lub grzybów.***

„Projekt korytarzy ekologicznych łączących Europejską Sieć Ekologiczną Natura 2000 w Polsce” (Jędrzejewski i in. 2011) to koncepcja korytarzy ekologicznych dla obszaru całej Polski, dostępna na [www.korytarze.pl](http://www.korytarze.pl). Jej celem było stworzenie praktycznego narzędzia dla ochrony siedlisk i gatunków zagrożonych fragmentacją środowiska, wykorzystywanego w planowaniu przestrzennym i projektowaniu inwestycji liniowych. Według tej koncepcji obszar projektu „Planu ...” znajduje się w odległości ok. 1,7 km na zachód od korytarza ekologicznego pn. „Krajna KPn-17B”) – zob. rys. 7.



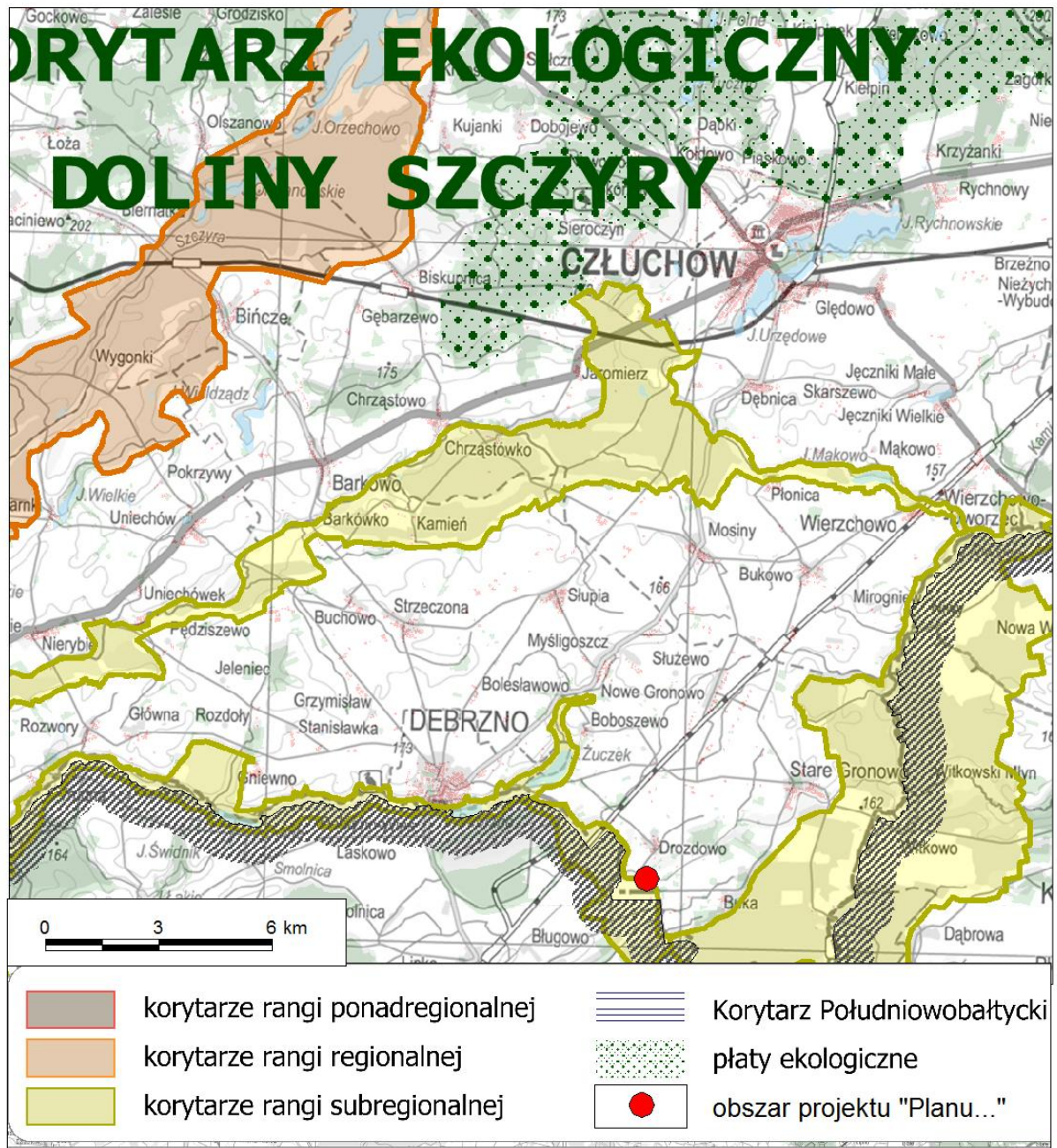
Rys. 7 Obszar projektu „Planu ...” na tle „Projektu korytarzy ekologicznych łączących Europejską Sieć Ekologiczną Natura 2000 w Polsce” (Jędrzejewski i in. 2011).

Wg informacji zamieszczonej na stronie geoserwisu prowadzonego przez Generalną Dyрекcję Ochrony Środowiska (<http://geoserwis.gdos.gov.pl/>, stan na listopad 2018 r.) zgodnie z „Projektem korytarzy ekologicznych” obszar projektu „Planu ...” położony jest poza zasięgiem korytarzy ekologicznych (w odległości ok. 1,7 km na zachód od najbliższego korytarza „Pomorze\_2” – rys. 8).



Rys. 8 Obszar projektu „Planu ...” na tle koncepcji korytarza ekologicznej zamieszczonej na stronie GDOŚ.

Delimitację korytarza ekologicznych zawiera także „Plan zagospodarowania przestrzennego województwa pomorskiego 2030” (2016), w którym wykorzystano „Koncepcję sieci ekologicznej województwa pomorskiego dla potrzeb planowania przestrzennego” (Bezubik i in. 2014). Według tej koncepcji obszar projektu „Planu ...” znajduje się w otoczeniu korytarza ekologicznego rangi subregionalnej (rys. 9).



Rys. 9 Położenie obszaru projektu „Planu ...” na tle „Koncepcji sieci ekologicznej województwa pomorskiego dla potrzeb planowania przestrzennego” (Bezubik i in. 2014).

### 3.3. Walory zasobowo-użytkowe środowiska

#### **Potencjał transurbacyjny**

Warunki dla lokalizacji zabudowy na obszarze projektu „Planu...” są korzystne ze względu na niewielkie deniwelacje terenu, a także brak istotnych ograniczeń ekologicznych wynikających z położenia poza ustanowionymi formami ochrony przyrody.

#### **Potencjał agroekologiczny**

W granicach obszaru projektu „Planu...” występują kompleksy 6. oraz 7. rolniczej przydatności gleb (żytni słaby i żytni bardzo słaby).

#### **Potencjał rekreacyjno-turystyczny**

Potencjał rekreacyjno-turystyczny obszaru projektu „Planu...” jest przeciętny – w otoczeniu nie występują jeziora, natomiast lasy, które znajdują się w otoczeniu i sąsiedztwie obszaru projektu „Planu...” to lasy gospodarcze, monokultury sosnowe. Pewna wartość dla ww. funkcji może wynikać z położenia z dala od większych ośrodków miejskich, obszar cechuje cisza i spokój.

#### **Zasoby wodne**

Na obszarze projektu „Planu ...” znajduje się sieć rowów melioracyjnych, na rysunku „Planu...” – oznaczono je jako 2., 4., 8.WS.

Obszar projektu „Planu...” położony jest w zasięgu głównego zbiornika wód podziemnych GZWP nr 127.

W granicach obszaru nie występują strefy ochronne ujęć wody.

#### **Zasoby surowców mineralnych**

Według danych Państwowego Instytutu Geologicznego (baza MIDAS) oraz „Bilansu zasobów kopalin i wód podziemnych w Polsce wg stanu na 31.12.2017 r.” (2018) na obszarze projektu „Planu ...” i w jego sąsiedztwie nie występują złoża surowców mineralnych.

### 3.4. Zagrożenia przyrodnicze

W warunkach środowiska przyrodniczego Polski do podstawowych zagrożeń przyrodniczych należą zagrożenie powodziowe, ruchy masowe (zagrożenie morfodynamiczne) i ekstremalne stany pogodowe.

#### **Zagrożenie powodziowe**

Na obszarze projektu „Planu ...” nie występują obszary szczególnego zagrożenia powodzią w rozumieniu ustawy z 20 lipca 2017 r. - Prawo wodne (Dz. U. 2017, poz. 1566 ze zm.).

#### **Zagrożenie ruchami masowymi**

Na obszarze projektu „Planu...” nie występują zarejestrowane tereny zagrożone ruchami masowymi ziemi wg "Rejestracji i inwentaryzacji naturalnych zagrożeń geologicznych na

terenie całego kraju (ze szczególnym uwzględnieniem osuwisk oraz innych zjawisk geodynamicznych)”.

Obszar projektu „Planu...” znajduje się poza obszarami predysponowanymi do występowania ruchów masowych wg danych Państwowego Instytutu Geologicznego, według danych w ramach ogólnopolskiego projektu „System ochrony przeciwosuwiskowej” SOPO<sup>2</sup>. Informacje na temat tych obszarów mają charakter poglądowy i według zaleceń PIG nie należy ich wykorzystywać przy sporządzaniu planów zagospodarowania przestrzennego.

### **Ekstremalne stany pogodowe**

Powszechnym zagrożeniem w warunkach środowiska przyrodniczego Polski są **ekstremalne stany pogodowe**, jak bardzo silne wiatry, długotrwałe, intensywne opady deszczu lub śniegu. Zagrożenie ekstremalnymi stanami pogodowymi będzie wzrastać zgodnie z prognozą zmian klimatu (SPA 2020 – zob. rozdz. 6). Zapobieganie ekstremalnym stanom pogodowym jest niemożliwe, a likwidacja skutków jest kwestią organizacyjną.

### **3.5. Potencjalne zmiany stanu środowiska w przypadku braku realizacji projektu „Planu...”**

W przypadku odstąpienia od realizacji ustaleń projektu „Planu...” na jego obszarze nadal obowiązywać będzie Miejscowy plan zagospodarowania przestrzennego przyjęty uchwałą LVI/271/2009 Rady Miejskiej w Debrznie z dnia 22 grudnia 2009 r. Jego zapisy określały przeznaczenie terenu obszaru projektu „Planu...” pod zalesienie.

Realizacja tego zapisu spowodowałaby z upływem wielu lat charakteru terenu z rolniczego/porolni czego na leśny. Zmiany dotyczyłyby przede wszystkim przyrody ożywionej, a z czasem także środowiska abiotycznego, zwłaszcza gleb, stosunków wodnych i lokalnych walorów klimatycznych.

Brak realizacji projektu „Planu...” uniemożliwi na tym obszarze realizację zabudowy usługowej i usługowo-rekreacyjnej.

---

<sup>2</sup> Państwowy Instytut Geologiczny, we współpracy z innymi instytucjami realizuje ogólnopolski projekt „System ochrony przeciwosuwiskowej” (SOPO). Jego podstawowym celem jest m.in. rozpoznanie, udokumentowanie i zaznaczenie na mapie w skali 1:10 000 wszystkich osuwisk oraz terenów potencjalnie zagrożonych ruchami masowymi w Polsce.

#### **4. ANALIZA ISTNIEJĄCYCH PROBLEMÓW OCHRONY ŚRODOWISKA ISTOTNYCH Z PUNKTU WIDZENIA REALIZACJI PROJEKTU „PLANU ...”, W SZCZEGÓLNOŚCI NA OBSZARACH FORM OCHRONY PRZYRODY**

##### **4.1. Źródła i stan antropizacji środowiska przyrodniczego**

Główne przejawy antropizacji środowiska przyrodniczego na obszarze projektu „Planu ...” i w jego otoczeniu to (zob. rys. 6):

- osadnictwo wiejskie wsi Drozdowo (teren zabudowy zagrodowej) – źródło zanieczyszczeń do atmosfery ścieków komunalnych i gospodarczych oraz odpadów komunalnych i gospodarczych;
- drogi gminna w sąsiedztwie obszaru projektu „Planu...” (nr 233083G) - komunikacja samochodowa jako źródło zanieczyszczeń atmosfery i hałasu;
- tereny gruntów rolnych i porolnych, czego efektem są m.in. synantropizacja roślinności, degradacja struktury ekologicznej terenu oraz specyfika krajobrazu.

W sąsiedztwie obszaru projektu „Planu...” znajdują się:

- zabudowa zagrodowa (po przeciwległej stronie drogi gminnej – na wschód od obszaru projektu „Planu...”),
- tereny leśne (ok. 10-letni młodnik sosnowy; las prywatny, gospodarczy wg danych BDL [www.bdl.lasy.gov.pl](http://www.bdl.lasy.gov.pl)) na wschód od obszaru projektu „Planu...”;
- tereny użytkowane rolniczo oraz grunty porolne na północ, zachód i południe od obszaru projektu „Planu...”.

##### **Warunki aerosanitarne**

Główne źródła zanieczyszczenia atmosfery w rejonie obszaru projektu „Planu...” stanowią:

- źródła ciepła zabudowy mieszkaniowej i zagrodowej – uciążliwości występują głównie w okresie grzewczym;
- komunikacja samochodowa - emisja liniowa z ciągów komunikacji samochodowej.

Jednym z największych źródeł zanieczyszczeń atmosfery w rejonie gminy Debrzno (w tym na obszarze projektu „Planu ...”) jest tzw. „emisja niska”, pochodząca z lokalnych i indywidualnych źródeł energii cieplnej. Paleniska indywidualne stanowią najliczniejsze, zróżnicowane technologicznie i paliwowo „paleniska”, w znacznym stopniu tradycyjnie wykorzystujących węgiel i drewno.

**Stan czystości powietrza atmosferycznego** w gminach województwa pomorskiego, badany jest przez Wojewódzki Inspektorat Ochrony Środowiska w Gdańsku. Począwszy od 2010 roku ocena jakości powietrza dokonywana jest w podziale na nowy układ stref (ilość stref w województwie pomorskim ograniczyła się do dwóch tj. strefy aglomeracji trójmiejskiej oraz w pozostałej części województwa, strefy pomorskiej). Strefa pomorska wg „Rocznej oceny jakości powietrza w województwie pomorskim (Raport za 2017 r. (2018) - [www.wios.gda.pl](http://www.wios.gda.pl)) została oceniona następująco:

- klasyfikacja z uwzględnieniem parametrów kryterialnych pod kątem ochrony zdrowia – klasy A dla poszczególnych zanieczyszczeń na obszarze strefy, z wyjątkiem niedotrzymanych poziomów dopuszczalnych dla pyłu PM10, niedotrzymanych poziomów docelowych dla benzo(a)pirenu zawartego w pyłe PM10 i dla ozonu w przypadku celów długoterminowych;
- klasyfikacja stref z uwzględnieniem parametrów kryterialnych pod kątem ochrony roślin – klasa A i zagrożone poziomy celów długoterminowych dla ozonu.

### **Hałas**

Hałas i wibracje stanowią specyficzne formy uciążliwości antropogenicznych dla środowiska, wpływając przede wszystkim na warunki życia ludności i funkcjonowanie organizmów zwierzęcych. Źródła hałasu związane są przede wszystkim ze skupiskami ludności i formami jej działalności gospodarczej.

W rejonie obszaru projektu „Planu ...” wyróżnić można następujące, główne typy uciążliwości akustycznej:

- hałas komunikacyjny – z drogi gminnej;
- hałas na terenach zainwestowania osadniczego wsi, w tym związany z zainwestowaniem zagrodowym;
- hałas związany z działalnością maszyn rolniczych na obszarze projektu „Planu ...” (okresowo).

Dopuszczalne poziomy hałasu w środowisku reguluje Rozporządzenie Ministra Środowiska z dnia 14 czerwca 2007 r. w sprawie dopuszczalnych poziomów hałasu w środowisku (t. j. Dz. U. 2014, poz. 112).

### **Pole elektromagnetyczne**

Na obszarze projektu „Planu ...” nie występują obiekty stanowiące istotne źródła niejonizującego pola elektromagnetycznego. Linie elektroenergetyczne niskich napięć przebiegające przez obszar projektu „Planu...” nie stanowią istotnego źródła pola elektromagnetycznego, szkodliwego dla ludzi.

Na obszarze projektu „Planu ...” nie znajdują się stacje bazowe telefonii komórkowej.

### **Stan zanieczyszczenia wód i przekształcenia jej obiegu**

Stan czystości wód powierzchniowych oceniany jest okresowo w oparciu o pomiary kontrolne realizowane w ramach monitoringu środowiska dla wód powierzchniowych płynących (sieć podstawowa i regionalna) oraz zbiorników zaporowych (sieć regionalna) wykonywanych przez Wojewódzkie Inspektoraty Ochrony Środowiska.

Wg „Klasyfikacji wskaźników jakości wód płynących w województwie wielkopolskim za rok 2017” (poznan.wios.gov.pl) stan wód Łobżonki (punkt pomiarowy Wyrzysk – w odległości ok. 35 km od obszaru projektu „Planu ...”) stan chemiczny – poniżej dobrego.

Jednolita część wód podziemnych nr 35 PLGW600035 (w zasięgu którego znajduje się obszar projektu „Planu ...”) objęta była monitoringiem w 2016 roku (wg „Raportu o stanie

środowiska w województwie pomorskim w 2016 r.” 2017). Wody podziemne pobrane z punktu pomiarowego w miejscowości Buka (w odległości ok. 1,7 km od obszaru projektu „Planu...”) w ogólnej ocenie zakwalifikowano do III klasy - wody zadowalającej jakości.

### **Przekształcenia litosfery**

Do podstawowych przekształceń litosfery w rejonie obszaru projektu „Planu ...” należą:

- przekształcenia właściwości fizykochemicznych gleb w wyniku zabiegów agrotechnicznych;
- przekształcenia związane z lokalizacją zainwestowania zagrodowego oraz infrastruktury technicznej.

### **Gospodarka odpadami**

Wg „Planu gospodarki odpadami dla Województwa Pomorskiego 2022” (2016) gmina Debrzno (w tym obszar projektu „Planu ...”) położona jest w Regionie Południowym gospodarki odpadami. *Na terenie regionu Południowego funkcjonują dwie duże regionalne instalacje do przetwarzania odpadów komunalnych (RIPOK Nowy Dwór oraz RIPOK Stary Las), które zapewniają mechaniczno-biologiczne przetwarzanie odpadów komunalnych, zagospodarowanie odpadów zielonych i innych bioodpadów oraz składowanie pozostałości po mechaniczno-biologicznym przetwarzaniu oraz sortowaniu odpadów komunalnych. Ponadto, na terenie regionu Południowego działają jeszcze trzy instalacje regionalne: RIPOK Przechlewo i RIPOK Kos-Eko, gdzie przetwarzaniu poddawane są odpady zielone i inne odpady ulegające biodegradacji oraz RIPOK Gostomie, zapewniający składowanie pozostałości po procesie mechaniczno-biologicznego przetwarzania oraz sortowania odpadów komunalnych.* („Plan Gospodarki Odpadami dla Województwa Pomorskiego 2022” 2016).

### **Obiekty stwarzające zagrożenie wystąpienia poważnych awarii**

Na obszarze projektu „Planu ...” i w jego sąsiedztwie nie znajdują się:

- zakłady o zwiększonym ryzyku wystąpienia poważnej awarii przemysłowej;
- zakłady o dużym ryzyku;

w rozumieniu Rozporządzenia Ministra Rozwoju z dnia 29 stycznia 2016 r. w sprawie rodzajów i ilości znajdujących się w zakładzie substancji niebezpiecznych, decydujących o zaliczeniu zakładu do zakładu o zwiększonym lub dużym ryzyku wystąpienia poważnej awarii przemysłowej (Dz. U. 2016, poz. 138). Nie występują tu zakłady przetwarzające, wytwarzające lub magazynujące substancje niebezpieczne.

## **4.2. Problemy ochrony przyrody**

Na obszarze projektu „Planu...” i w jego sąsiedztwie nie występują obszarowe formy ochrony przyrody w rozumieniu ustawy z dnia 16 kwietnia 2004 r. (t. j. Dz. U. 2018, poz. 142 ze zm.). Nie ma tu także pomników przyrody.

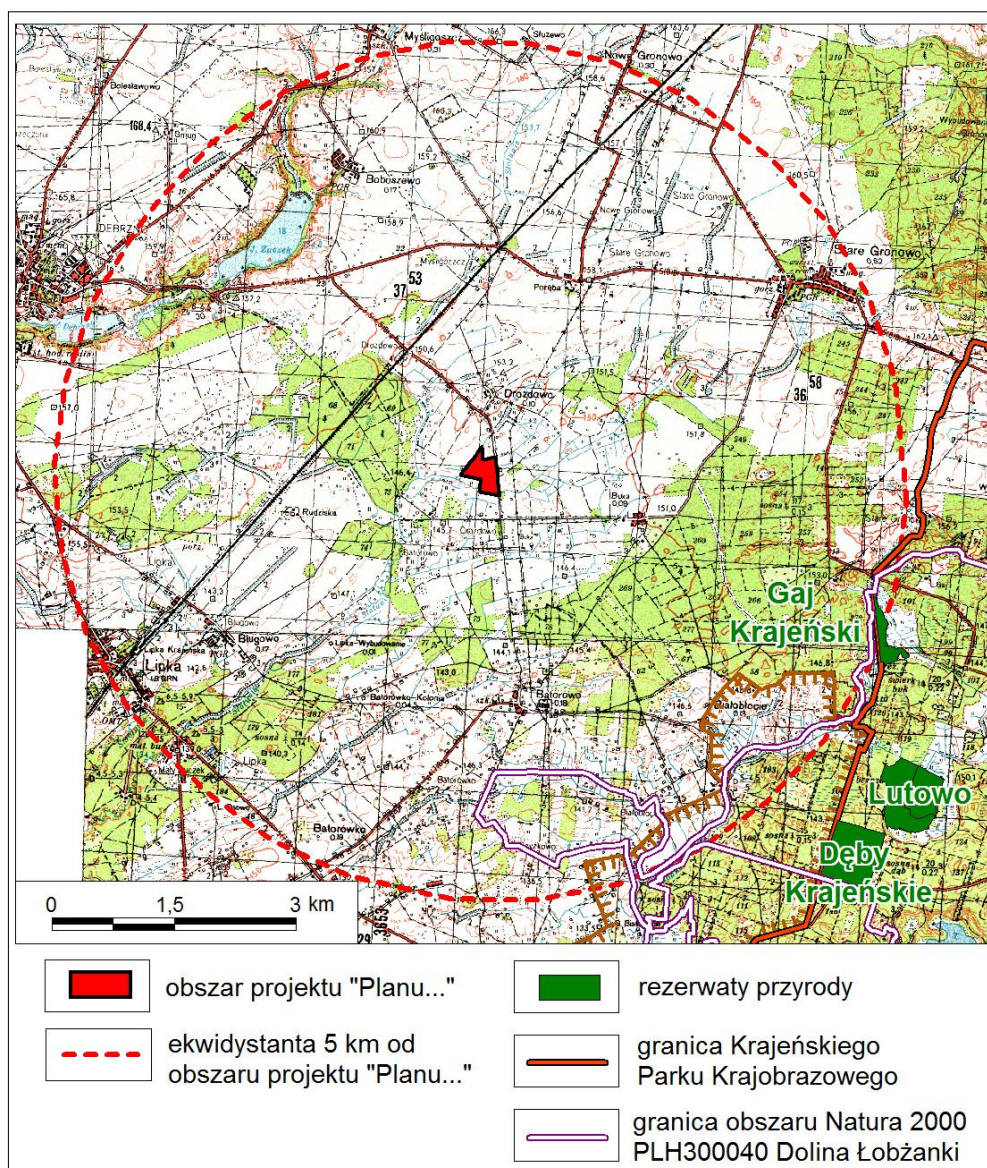
Na obszarze projektu „Planu ...”, tak jak w całej Polsce, obowiązuje **ochrona gatunkowa roślin, zwierząt i grzybów**. Ze względu na stopień antropizacji środowiska

(teren rolny i porolny), wysoce prawdopodobne jest, iż nie występują tu chronione gatunki roślin i grzybów, a chronione gatunki zwierząt reprezentowane są głównie przez ptaki wróblowate (prawie wszystkie gatunki są w Polsce chronione), które mogą zalatywać na obszar projektu „Planu...”.

### Otoczenie obszaru projektu „Planu ...”

W otoczeniu obszaru projektu „Planu ...” (w odległości do ok. 5 km) występują następujące formy ochrony przyrody (zob. rys. 10):

- rezerwat przyrody: „Gaj Krajeński” w minimalnej odległości ok. 4,8 km na od obszaru projektu „Planu ...”;
- Krajeński Park Krajobrazowy w minimalnej odległości ok. 4,7 km na wschód od obszaru projektu „Planu ...”;
- Obszar Natura 2000 mający znaczenie dla Wspólnoty PLH300040 Dolina Łobzonki w minimalnej odległości ok. 3,4 km na południe od obszaru projektu „Planu ...”.



Rys. 10 Obszar projektu „Planu ...” na tle form ochrony przyrody w otoczeniu.

---

## **5. UWARUNKOWANIA OCHRONY ŚRODOWISKA KULTUROWEGO, ZABYTKÓW, DÓBR KULTURY WSPÓŁCZESNEJ I KRAJOBRAZU KULTUROWEGO**

Na obszarze projektu „Planu...” nie występują obiekty i obszary wpisane do rejestru zabytków województwa pomorskiego, a także do wojewódzkiej lub gminnej ewidencji zabytków.

## **6. ANALIZA CELÓW OCHRONY ŚRODOWISKA USTANOWIONYCH NA SZCZEBLU MIĘDZYNARODOWYM, WSPÓLNOTOWYM, KRAJOWYM I REGIONALNYM ISTOTNYCH Z PUNKTU WIDZENIA PROJEKTU „PLANU ...”**

### **Poziom międzynarodowy**

Instrumentem polityczno-strategicznym Unii Europejskiej w zakresie ochrony środowiska jest strategia „Europa 2020”, a polityka w dziedzinie środowiska ma być koordynowana w ramach inicjatywy przewodniej tej strategii „Europa efektywnie korzystająca z zasobów”. Strategia ta tworzy długookresowe ramy działania w wielu obszarach polityki, takich jak walka ze zmianami klimatu, energia, transport, przemysł, surowce, rolnictwo, rybołówstwo, ochrona różnorodności biologicznej oraz rozwój regionalny. Wdrożenie strategii ma zwiększyć pewność prowadzenia inwestycji i działalności innowacyjnej oraz zapewnić uwzględnienie kwestii efektywnego korzystania z zasobów w sposób zrównoważony we wszystkich dziedzinach polityki.

Szczegółowe rozwiązania formalno-prawne Unii Europejskiej zapisane są w dyrektywach UE, które z zasady muszą być wdrożone do porządku prawnego państw członkowskich (poprzez ustawy i rozporządzenia wykonawcze do nich) oraz w rozporządzeniach i decyzjach wydawanych przez instytucje Unii, które wiążą w całości i są bezpośrednio stosowane, przy czym rozporządzenia mają zasięg ogólny, a decyzje wskazują i wiążą jedynie adresatów.

**W aspekcie ochrony środowiska** w odniesieniu do projektu „Planu...” (2015) istotne znaczenie mają dyrektywy:

- Dyrektywa Rady 92/43/EEC z dnia 21 maja 1992 roku w sprawie ochrony siedlisk przyrodniczych oraz dzikiej fauny i flory, zmieniona Dyrektywą 97/62/EEC;
- Dyrektywa Rady 79/409/EWG z dnia 2 kwietnia 1979 r. w sprawie ochrony dzikiego ptactwa (ze zmianami, w tym wniesionymi Dyrektywą Parlamentu Europejskiego i Rady 2009/147/WE z dnia 30 listopada 2009 r.);
- Dyrektywa Parlamentu Europejskiego i Rady Nr 2001/42/WE z dnia 27 czerwca 2001 r. w sprawie oceny wpływu niektórych planów i programów na środowisko;

- Dyrektywa Parlamentu Europejskiego i Rady Nr 2003/4/WE z dnia 28 stycznia 2003 r. w sprawie publicznego dostępu do informacji dotyczących środowiska i uchylająca dyrektywę Rady 90/313/EWG;
- Dyrektywa Parlamentu Europejskiego i Rady 2003/35/WE z dnia 26 maja 2003 r. przewidująca udział społeczeństwa w odniesieniu do sporządzania niektórych planów i programów w zakresie środowiska oraz zmieniającej w odniesieniu do udziału społeczeństwa i dostępu do wymiaru sprawiedliwości dyrektywę Rady 85/337/EWG i 96/61/WE;
- Dyrektywa 2000/60/WE z dnia 23 października 2000 r. ustanawiającej ramy wspólnotowego działania w dziedzinie polityki wodnej i Dyrektywa Parlamentu Europejskiego i Rady 2008/32/WE z dnia 11 marca 2008 r. zmieniająca dyrektywę 2000/60/WE ustanawiającą ramy wspólnotowego działania w dziedzinie polityki wodnej, w odniesieniu do uprawnień wykonawczych przyznanych Komisji);
- Dyrektywa Parlamentu Europejskiego i Rady 2011/92/UE z dnia 13 grudnia 2011 r. w sprawie oceny skutków wywieranych przez niektóre przedsięwzięcia publiczne i prywatne na środowisko (t. j. Dz. U. UE L 26/1 z dnia 28 stycznia 2012 r.).

Zobowiązania międzynarodowe Polski w zakresie środowiska wynikają również z ratyfikowanych przez Rzeczpospolitą Polską umów i konwencji międzynarodowych. Są to m.in.:

- Konwencja o ochronie gatunków dzikiej flory i fauny europejskiej oraz ich siedlisk, Berno (1979);
- Konwencja Ramsarska o obszarach wodno-błotnych, mających znaczenie międzynarodowe, zwłaszcza jako środowisko życiowe ptactwa wodnego (1975), ze zmianami wprowadzonymi w Paryżu (1982) i Reginie (1987);
- Ramowa konwencja Narodów Zjednoczonych w sprawie zmian klimatu z Rio de Janeiro (1992);
- Konwencja o różnorodności biologicznej z Rio de Janeiro (1992);
- Ramowa konwencja Narodów Zjednoczonych w sprawie zmian klimatu z Kioto, wraz z Protokołem (1997);
- Konwencja o dostępie do informacji, udziale społeczeństwa w podejmowaniu decyzji oraz dostępie do sprawiedliwości w sprawach dotyczących środowiska (Konwencja z Aarhus) (1998);
- Europejska Konwencja Krajobrazowa (2000);
- Porozumienie Paryskie (2015).

Projekt „Planu ...” został sporządzony z uwzględnieniem ww. dokumentów szczebla międzynarodowego, transponowanych do polskiego prawa (ustawy i rozporządzenia wykonawcze do nich), jak m.in.:

- Ustawa z dnia 16 kwietnia 2004 r. o ochronie przyrody (t. j. Dz. U. 2018, poz. 142 ze zm.).
- Ustawa z dnia 3 października 2008 r. o udostępnianiu informacji o środowisku i jego ochronie, udziale społeczeństwa w ochronie środowiska oraz o ocenach oddziaływania na środowisko (t. j. Dz. U. 2017, poz. 1405 ze zm.);
- Ustawa z dnia 20 lipca 2017 r. - Prawo wodne (Dz. U. 2017, poz. 1566 ze zm.).

### Poziom krajowy

Krajowe dokumenty strategiczne uwzględniają zobowiązania i cele ochrony środowiska przyjęte w dokumentach Unii Europejskiej i w ratyfikowanych przez Rzeczpospolitą Polską umowach i konwencjach międzynarodowych. Dla projektu „Planu ...” szczególne znaczenie mają:

1) „Koncepcja przestrzennego zagospodarowania kraju 2030” (przyjęta przez Radę Ministrów uchwałą z dnia 13.12.2011 r.), określająca zasady prowadzenia polityki przestrzennej przede wszystkim w oparciu o ustrojową zasadę zrównoważonego rozwoju i wynikające z niej zasady planowania publicznego tj.:

- zasadę racjonalności ekonomicznej;
- zasadę preferencji regeneracji (odnowy) nad zajmowaniem nowych obszarów pod zabudowę;
- zasadę przezorności ekologicznej;
- zasadę kompensacji ekologicznej;
- zasadę hierarchiczności celów zapewniającą koordynację działalności wszystkich podmiotów podejmujących decyzję z poszanowaniem subsydiarności organizacji władz samorządowych;
- zasada dynamicznego strefowania i wyznaczania obszarów planistycznych;
- zasada partycypacji społecznej (szerokiej i aktywnej).

W KPZK 2030 wskazano sześć ściśle powiązanych i dopełniających się wzajemnie celów oraz szereg działań służących ich realizacji. W odniesieniu do zapisów projektu „Planu ...” największe znaczenie: *Cel. 2 Poprawa spójności wewnętrznej i terytorialne równoważenie rozwoju kraju poprzez promowanie integracji funkcjonalnej, tworzenie warunków dla rozprzestrzeniania się czynników rozwoju, wielofunkcyjny rozwój obszarów wiejskich oraz wykorzystanie potencjału wewnętrznego wszystkich terytoriów*

Projekt „Planu ...” przewiduje wprowadzenie zainwestowania usługowego i rekreacyjnego we wsi Drozdowo.

## 2) Plan gospodarowania wodami dla obszaru dorzecza Odry (2016)

Rozporządzeniem z dnia 18 października 2016 r. Rada Ministrów przyjęła „Plan gospodarowania wodami na obszarze dorzecza Odry” (Dz. U. 2016, poz. 1967”).

Obszar projektu „Planu...” położony jest w zasięgu następujących jednolitych części wód:

- jednolita część wód powierzchniowych „Łobzonka do Jelonki” PLRW6000181884329;
- jednolita część wód podziemnych nr 35 PLGW200035.

Ustalenia dotyczące celów środowiskowych wynikających z „Planu gospodarowania wodami na obszarze dorzecza Odry” (2016) zawierają tabele 1-2.

Tabela 1 Jednolita część wód powierzchniowych „Łobzonka do Jelonki” PLRW6000181884329 - stan wód i cele środowiskowe.

Łobzonka do Jelonki PLRW6000181884329	
Status	sztuczna
Prowadzenie monitoringu	niemonitorowana
Aktualny stan lub potencjał	zły
Ocena ryzyka nieosiągnięcia celu środowiskowego	zagrożona
Cel środowiskowy dla JCWP	dobry stan ekologiczny, dobry stan chemiczny
Typ odstępstwa	nie dotyczy
Termin osiągnięcia dobrego stanu	2015

Źródło: „Plan gospodarowania wodami na obszarze dorzecza Odry” (2016).

Tabela 2 Jednolita część wód podziemnych nr 35 PLGW200035 - stan wód i cele środowiskowe.

JCWPd PLGW200035	
Prowadzenie monitoringu	monitorowana
Stan ilościowy	dobry
Stan (ogólny)	dobry
Cel środowiskowy dla JCWPd	utrzymanie dobrego stanu chemicznego utrzymanie dobrego stanu ilościowego
Ocena ryzyka nieosiągnięcia celu środowiskowego	niezagrożona

Źródło: „Plan gospodarowania wodami na obszarze dorzecza Odry” (2016).

W projekcie „Planu ...” obowiązuje docelowy nakaz odprowadzania ścieków do kanalizacji sanitarnej. Dopuszczono indywidualny system odprowadzenia ścieków do czasu realizacji kanalizacji sanitarnej, co jest zapisem dyskusyjnym, ze względu na potencjalne niekorzystne oddziaływanie na wody powierzchniowe i podziemne.

Ponadto obowiązuje zakaz zrzutu ścieków do gruntu i wód powierzchniowych. Ustalenie jest korzystne z punktu widzenia prowadzenia gospodarki ściekowej na obszarze GZWP. Realizacja ustaleń projektu „Planu ...” nie spowoduje zagrożeń nie osiągnięcia celów

środowiskowych dla jednolitych części wód powierzchniowych i podziemnych – zob. również rozdz. 7.3.

3) „Strategiczny plan adaptacji dla sektorów i obszarów wrażliwych na zmiany klimatu do roku 2020 z perspektywą do roku 2030” (SPA 2020) przyjęty przez Radę Ministrów dnia 29.10.2013 r. stanowi element szerszego projektu badawczego o nazwie KLIMADA, obejmującego okres do 2070 roku. W SPA 2020:

- uwzględniono i przeanalizowano obecne i oczekiwane zmiany klimatu, w tym scenariusze zmian klimatu dla Polski do roku 2030. Wykazały one, że największe zagrożenie dla gospodarki i społeczeństwa będą stanowiły ekstremalne zjawiska pogodowe, takie jak deszcze nawalne, powodzie, podtopienia, osunięcia ziemi, fale upałów, susze, huragany, osuwiska itp. Zjawiska te będą występowały prawdopodobnie z coraz większą częstotliwością i natężeniem, obejmując coraz większe obszary kraju;
- wskazano cele i kierunki działań adaptacyjnych, które należy podjąć do roku 2020 w najbardziej wrażliwych sektorach i obszarach: gospodarce wodnej, rolnictwie, leśnictwie, różnorodności biologicznej i obszarach prawnie chronionych, zdrowiu, energetyce, budownictwie, transporcie, obszarach górskich, strefie wybrzeża, gospodarce przestrzennej i obszarach zurbanizowanych.

Realizacja ustaleń projektu „Planu ...” nawiązuje do ww. „Strategicznego planu ...”, m.in. poprzez zapisy zachowania minimalnego procentu powierzchni biologicznie czynnej. Działania adaptacyjne określone w projekcie „Planu ...” polegają m.in. na wymogu zabezpieczania swobodnego spływu wód opadowych w sposób chroniący teren przed erozją oraz zaleganiem wód opadowych itd. – zob. również rozdz. 7.6

**Podsumowując, projekt „Planu ...” opracowany jest w nawiązaniu do ww. dokumentów krajowych, a ich wytyczne uwzględnia poprzez opracowania regionalne.**

### Poziom regionalny

Dla projektu „Planu ...” szczególnie istotne są cele ochrony środowiska zapisane w dokumentach regionalnych (spójne z celami ochrony środowiska dokumentów wyższego rzędu). Są to przede wszystkim:

- „Program ochrony środowiska województwa pomorskiego na lata 2018-2021 z perspektywą do roku 2025” przyjęty na podstawie Uchwały nr 461/XLIII/18 Sejmiku Województwa Pomorskiego w Gdańsku z dnia 26 lutego 2018 r. wraz z Prognozą oddziaływania na środowisko;
- „Plan gospodarki odpadami dla województwa pomorskiego 2022” - przyjęty na podstawie Uchwały Nr 321/XXX/16 Sejmiku Województwa Pomorskiego z dnia 29 grudnia 2016 roku.

„Program ochrony środowiska województwa pomorskiego na lata 2018-2021 z perspektywą do roku 2025”

W „Programie ...” (2018) wyznaczono cele (I-X) w podziale na poszczególne obszary, nawiązujące do wytycznych przygotowanych przez Ministerstwo Środowiska w 2015 roku (*Wytyczne do opracowania wojewódzkich, powiatowych i gminnych programów ochrony środowiska*):

- *Klimat i jakość powietrza CEL I: Poprawa stanu jakości powietrza*
- *Zagrożenia hałasem CEL II: Poprawa klimatu akustycznego*
- *Pola elektromagnetyczne CEL III: Utrzymanie dotychczasowego stanu braku zagrożeń ponadnormatywnym promieniowaniem elektromagnetycznym*
- *Gospodarowanie wodami CEL IV: Czyste wody i bezpieczeństwo przeciwpowodziowe*
- *Gospodarka wodno-ściekowa CEL V: Racjonalna gospodarka wodno - ściekowa*
- *Zasoby geologiczne CEL VI: Optymalizacja i racjonalne gospodarowanie zasobami kopalin ze złóż*
- *Gleby CEL VII: Przywrócenie i utrzymanie dobrego stanu gleb*
- *Gospodarka odpadami i zapobieganie powstawaniu odpadów CEL VIII: Racjonalna gospodarka odpadami*
- *Zasoby przyrodnicze CEL IX: Ochrona krajobrazu i różnorodności biologicznej*
- *Zagrożenia poważnymi awariami CEL X: Ograniczenie ryzyka wystąpienia poważnych awarii przemysłowych dla ludzi i środowiska oraz minimalizacja ich skutków.*

Projekt „Planu ...” jest zgodny z ww. celami środowiskowymi określonymi w „Programie ochrony środowiska województwa pomorskiego na lata 2018-2021 z perspektywą do roku 2025”, w szczególności z celami I *Poprawa stanu jakości powietrza* oraz VIII *Racjonalną gospodarką odpadami*.

W projekcie „Planu...” obowiązuje docelowe włączenie planowanej zabudowy do sieci kanalizacji sanitarnej (zob. również rozdz. 7.3.), co odpowiada realizacji celu V *Racjonalnej gospodarce wodno-ściekowej*.

#### „Plan gospodarki odpadami dla województwa pomorskiego 2022” (2016)

Podstawowym założeniem funkcjonowania gospodarki odpadami komunalnymi w Polsce jest system rozwiązań regionalnych. Wg „Planu gospodarki odpadami ...” (2016) gmina Debrzno położona jest w **Regionie Południowym** gospodarki odpadami (zob. rozdz. 4.1).

Projekt „Planu ...” jest zgodny z obowiązującymi aktami prawnymi z zakresu gospodarki odpadami oraz uwzględnia działania mające na celu utworzenie nowoczesnego i skutecznego systemu gospodarki odpadami. Według zapisów projektu „Planu ...” gospodarka odpadami ma być realizowana zgodnie z przepisami odrębnymi, w tym przepisami lokalnymi gminy Debrzno (zob. też. rozdz. 7.8.).

## **7. ANALIZA I OCENA PRZEWIDYWANYCH, ZNACZĄCYCH ODDZIAŁYWAŃ USTALEŃ PROJEKTU „PLANU ...” NA ŚRODOWISKO**

### **7.1. Wprowadzenie**

Projekt „Planu ...” obejmuje swoim zasięgiem zarówno teren zainwestowany (pojedyncza zabudowa zagrodowa) oraz nowe tereny inwestycyjne we wsi Drozdowo. W projekcie „Planu...” wprowadzono nowe tereny inwestycyjne o funkcjach usługowych i rekreacyjnych oraz zawarto regulacje minimalizujące oddziaływanie planowanych obiektów na środowisko przyrodnicze (zob. rozdz. 2.1).

W zakresie oddziaływania ustaleń projektu „Planu ...” i możliwych przekształceń środowiska przyrodniczego przeanalizowano oddziaływania na następujące elementy środowiska w ich wzajemnym powiązaniu:

- powierzchnię ziemi (przypowierzchniową warstwę litosfery, w tym gleby);
- wody powierzchniowe i podziemne;
- klimat;
- powietrze;
- warunki akustyczne (hałas);
- roślinność;
- zwierzęta;
- różnorodność biologiczna;
- formy ochrony przyrody, w tym obszary Natura 2000;
- zasoby naturalne;
- zabytki;
- dobra materialne;
- krajobraz;
- ludzi.

Oceniono oddziaływania bezpośrednie, pośrednie i wtórne, krótko-, średnio- i długoterminowe, chwilowe, okresowe i stałe. W ocenie oddziaływania zastosowano klasyfikację oddziaływań, zgodną art. 51 Ustawy z dnia 3 października 2008 r. o udostępnianiu informacji o środowisku i jego ochronie, udziale społeczeństwa w ochronie środowiska oraz o ocenach oddziaływania na środowisko (t. j. Dz. U. 2017, poz. 1405 ze zm.).

### **7.2. Powierzchnia ziemi (przypowierzchniowa warstwa litosfery, w tym gleby)**

Główne przekształcenia litosfery podczas prac budowlanych (etap budowy) reprezentowane będą przede wszystkim przez:

- przekształcenia w przypowierzchniowych strukturach geologicznych w wyniku robót ziemnych w celu posadowienia nowych budynków, uzbrojenia terenu oraz budowy/modernizacji dojazdów i miejsc postojowych - wykopy, nasypy, wprowadzenie podsyppek;
- zmiany lokalnego ukształtowania terenu w wyniku prac niwelacyjnych oraz ewentualnych

nasypów ziemnych, podcięcia skarp;

- likwidację pokrywy glebowej w miejscach wykopów i przekształcenie fizykochemicznych właściwości gleb na terenach placów budów oraz w sąsiedztwie planowanych inwestycji na terenach składowania materiałów budowlanych i w wyniku pracy sprzętu budowlanego;
- powstanie odpadu w postaci gleby i ziemi wydobytej z wykopów pod fundamenty;
- utwardzenie części terenu (głównie przeznaczonej na wewnętrzne ciągi komunikacyjne, miejsca postojowe oraz obszary utwardzone wokół nowopowstałej zabudowy kubaturowej).

Największe przekształcenia litosfery będą miały miejsce w przypadku realizacji kondygnacji podziemnych (projekt „Planu...” dopuszcza ich realizację). Zaleca się, aby prace ziemne i fundamentowanie były prowadzone pod stałym nadzorem geotechnicznym.

Na **etapie budowy** ewentualne zagrożenie dla podłoża gruntowego może stanowić jego zanieczyszczenie w trakcie awaryjnych wycieków substancji ropopochodnych ze sprzętu budowlanego i chemicznych, płynnych substancji budowlanych na terenie ich składowania i użycia.

W przypadku realizacji nowych odcinków infrastruktury technicznej, mogą wystąpić przekształcenia, których rozmiar i charakter będzie zależny od przebiegu, parametrów realizowanych obiektów (średnicy i długości) oraz przyjętych metod ich budowy.

Na **etapie funkcjonowania** ustaleń projektu „Planu...” przekształcenia litosfery na jego obszarze mogą być związane z rozdeptywaniem i rozjeżdżaniem terenów nieutwardzonych, zwłaszcza w obrębie nowych terenów inwestycyjnych usługowo-rekreacyjnych. Skutkowac to może powstaniem wydepczyk i klepisk. Oddziaływanie związane z rozdeptywaniem terenów nieutwardzonych może wystąpić przede wszystkim w miesiącach maj-wrzesień.

Ww. potencjalnym przekształceniom przeciwdziałać powinny:

- urządzenie na terenach zainwestowania usługowego i rekreacyjnego sieci ścieżek spacerowych z elementami małej architektury;
- trwałe zagospodarowanie dojazdów oraz urządzenie odpowiedniej liczby miejsc parkingowych;
- zagospodarowanie wód opadowych i roztopowych z terenów planowanego zainwestowania (tereny usług, dojazdy i parkingi).

#### Drgania podłoża

Na etapie inwestycyjnym projektu „Planu ...” mogą wystąpić drgania podłoża gruntowego spowodowane pracą ciężkiego sprzętu budowlanego. Drganiom potencjalnie mogą podlegać ludzie na placu budowy i w jego otoczeniu (oddziaływanie krótkotrwałe).

Ww. uciążliwości mogą zostać ograniczone poprzez zastosowanie odpowiednich technologii prac budowlanych eliminujących uciążliwości środowiskowe związane z drganiami i zapewniających bezpieczeństwo pobliskich obiektów budowlanych oraz znajdujących się w nich ludzi.

Wdrożenie ustaleń projektu „Planu ...” spowoduje szereg typowych i nieuniknionych przekształceń litosfery na etapie realizacji zabudowy. Na etapie funkcjonowania ustaleń projektu „Planu ...” mogą wystąpić przekształcenia litosfery, polegające głównie na wydeptywaniu terenu w wyniku penetracji pieszej oraz rozjeżdżania terenu. Negatywne przekształcenia będą ograniczone np. dzięki wytyczeniu ścieżek oraz zapewnieniu odpowiedniej liczby miejsc parkingowych.

### 7.3. Wody powierzchniowe i podziemne

Na obszarze projektu „Planu...” występują rowy melioracyjne (wydzielenia 2., 4., 8.WS). Projekt „Planu...” dopuszcza na nich zagospodarowanie zapewniające prawidłowe funkcjonowanie wód, tj. mostów, kładek, urządzeń związanych z ich utrzymaniem i konserwacją itp. Ponadto dopuszczono lokalizację budowli hydrotechnicznych.

Na etapie budowy może nastąpić przekształcenie stosunków wodnych w zakresie lokalnych warunków hydrogeologicznych. Większe przekształcenia wystąpić mogą w przypadku głębokich wykopów (np. dla kondygnacji podziemnych – projekt „Planu ...” nie wyklucza ich lokalizacji). Przy takich inwestycjach zalecane jest rozpoznanie warunków gruntowo-wodnych i zastosowanie odpowiednich rozwiązań technicznych eliminujących oddziaływanie ewentualnych odwodnień na tereny w otoczeniu.

Potencjalnym zagrożeniem dla pierwszego poziomu wód podziemnych może być ich zanieczyszczenie w trakcie awaryjnych wycieków substancji ropopochodnych ze sprzętu budowlanego i chemicznych, płynnych substancji budowlanych na terenie ich składowania i użycia (podobnie jak w przypadku podłoża gruntowego). Sytuacje takie należy wykluczyć przez właściwą organizację placów budów, budowlanych placów składowych i miejsc parkingowych.

Na terenach nowego zainwestowania wystąpią typowe zmiany proporcji w ogniwach lokalnego obiegu wody. Głównie nastąpi spadek znaczenia infiltracji wody (powierzchniowy wzrost sztucznych nawierzchni) i wzrost ewaporacji (w związku ze wzrostem udziału sztucznych nawierzchni). Wystąpią zmiany w zasilaniu pierwszego poziomu wodonośnego oraz modyfikacje warunków siedliskowych w zależności od powierzchni zabudowy działki.

#### Gospodarka wodno-ściekowa

Na obszarze projektu „Planu ...” dopuszczono budowę, przebudowę i rozbudowę urządzeń i sieci kanalizacji sanitarnej. Docelowo obowiązuje nakaz odprowadzania ścieków bytowych i przemysłowych do kanalizacji sanitarnej. Do czasu jej wybudowania (na nowych terenach inwestycyjnych) istnieje możliwość korzystania z indywidualnych systemów odprowadzania ścieków – bezodpływowych zbiorników na ścieki. Podobnie jak w przypadku sieci wodociągowej, po wybudowaniu sieci kanalizacji sanitarnej należy obowiązkowo przyłączyć się do sieci i zlikwidować rozwiązania tymczasowe w postaci bezodpływowych zbiorników na ścieki. Celowe jest jak najszybsze podłączenie planowanej zabudowy do kanalizacji sanitarnej, co będzie sprzyjać osiągnięciu celów środowiskowych określonych dla jednolitych części wód podziemnych określonych w „Planie gospodarowania wodami na

obszarze dorzecza Odry” (2016) – zob. poniżej punkt „Wpływ wdrożenia ustaleń projektu „Planu ...” na realizację założeń „Planu gospodarowania wodami na obszarze dorzecza Odry”.

Projekt „Planu...” przewiduje odprowadzanie wód opadowych powierzchniowo do gruntu, dla wód zanieczyszczonych po uprzednim podczyszczeniu. W projekcie „Planu ...” uwzględniono wymóg ochrony przed przedostawaniem się zanieczyszczonych wód opadowych z terenów komunikacyjnych i utwardzonych poprzez podczyszczenie i unikanie zrzutów wód opadowych bezpośrednio do rowów melioracyjnych.

Są to rozwiązania poprawne w aspekcie ochrony wód powierzchniowych i podziemnych oraz korzystne środowiskowo, zgodne z zasadą odprowadzania wód opadowych w miarę możliwości do gruntu na terenie ich powstawania. Ich wdrożenie przeciwdziałać będzie obniżeniu zwierciadła wód podziemnych.

Wymogi prawne obowiązujące w zakresie gospodarki wodno-ściekowej określają przede wszystkim:

- Ustawa z dnia 20 lipca 2017 r. - Prawo wodne (Dz. U. 2017, poz. 1566 ze zm.);
- Ustawa z dnia 7 czerwca 2001 r. o zbiorowym zaopatrzeniu w wodę i zbiorowym odprowadzaniu ścieków (t. j. Dz. U. 2017, poz. 328 ze zm.);
- Ustawa z dnia 13 września 1996 r. o utrzymaniu czystości i porządku w gminach (t. j. Dz. U. 2017, poz. 1289 ze zm.);
- Rozporządzenie Ministra Środowiska z dnia 18 listopada 2014 r. w sprawie warunków, jakie należy spełnić przy wprowadzaniu ścieków do wód lub do ziemi, oraz w sprawie substancji szczególnie szkodliwych dla środowiska wodnego (Dz. U. 2014., poz. 1800).

Przy założeniu właściwego funkcjonowania wszystkich elementów planowanego systemu unieszkodliwiania ścieków oraz wód opadowych zminimalizowana zostanie możliwość powstania zagrożeń dla wód powierzchniowych, podziemnych i gruntu.

#### **Wpływ wdrożenia ustaleń projektu „Planu ...” na realizację założeń „Planu gospodarowania wodami na obszarze dorzecza Odry”**

Ustalenia „Planu gospodarowania wodami na obszarze dorzecza Odry” (2016), scharakteryzowano w rozdz. 6. Zgodnie z ww. dokumentem obszar projektu „Planu ...” położony jest:

- w obrębie jednolitej części wód powierzchniowych: „Łobżonka do Jelonki” PLRW6000181884329;
- w obrębie jednolitej części wód podziemnych: JCWPd nr 35 – kod PLGW200035.

Tereny inwestycyjne obszaru projektu „Planu ...” należy jak najszybciej objąć siecią kanalizacji sanitarnej (do tego czasu celowa jest kontrola szczelności i prawidłowego opróżniania bezodpływowych zbiorników na ścieki, które będą funkcjonować jako rozwiązania tymczasowe). Rozwiązaniem alternatywnym jest uprzednia budowa kanalizacji sanitarnej – zob. rozdz. 10.

Przy właściwym funkcjonowaniu wszystkich docelowych elementów systemów unieszkodliwiania ścieków sanitarnych i technologicznych oraz wód opadowych,

przewidzianych w projekcie „Planu ...”, nie wystąpi negatywne oddziaływanie na wody powierzchniowe i podziemne oraz nie wystąpi zagrożenie dla osiągnięcia celów środowiskowych określonych dla jednolitych części wód powierzchniowych i podziemnych w „Planie gospodarowania wodami na obszarze dorzecza Odry” (2016).

Celowe jest jak najszybsze wyposażenie terenów inwestycyjnych w sieć kanalizacji sanitarnej, aby przeciwdziałać potencjalnym zanieczyszczeniom wód powierzchniowych i podziemnych oraz gruntu w wyniku stosowania rozwiązań tymczasowych (tzn. bezodpływowych zbiorników na ścieki).

#### 7.4. Powietrze atmosferyczne

Emisja zanieczyszczeń powietrza w trakcie prac inwestycyjnych na obszarze projektu „Planu ...” nastąpi w wyniku pracy sprzętu budowlanego i transportu materiałów budowlanych (spaliny) oraz w wyniku składowania materiałów budowlanych (ewentualne źródło zapylenia), a także w trakcie prac ziemnych (pylenie z powierzchni terenu pozbawionej roślinności, w zależności od warunków atmosferycznych).

Emisja zanieczyszczeń będzie miała charakter nieorganizowany, o zasięgu ograniczonym głównie do terenu budowy. Wobec dobrych warunków przewietrzania, nie spowoduje to istotnego wpływu na warunki aerosanitarne w rejonie obszaru projektu „Planu ...”.

Na etapie funkcjonowania ustaleń projektu „Planu ...” źródłami zanieczyszczenia atmosfery będą:

- źródła ciepła projektowanych obiektów usługowych i rekreacyjnych;
- motoryzacyjne zanieczyszczenia powietrza (głównie z układu komunikacyjnego na obszarze projektu „Planu ...” i w jego sąsiedztwie).

Projekt „Planu...” przewiduje zasilanie w ciepło z lokalnych źródeł z preferencją dla niskoemisyjnych lub bezemisyjnych źródeł. Ponadto dopuszczono ogrzewanie elektryczne lub gazowe (w przypadku ich realizacji). W projekcie „Planu ...” dopuszczono indywidualne źródła wytwarzania energii. Są to ustalenia korzystne środowiskowo – ich wdrożenie może przyczynić się do ograniczenia emisji zanieczyszczeń do atmosfery.

Obsługa komunikacyjna planowanej na obszarze projektu „Planu ...” zabudowy usługowej i rekreacyjnej przyczyni się do zwiększenia natężenia ruchu samochodowego. Źródłami zanieczyszczenia powietrza będą spaliny z silników pojazdów poruszających się po istniejących w sąsiedztwie drogach oraz dojazdach do garaży i miejsc parkingowych.

Do podstawowych czynników decydujących o wielkości emisji z układu komunikacyjnego i parkingów należą:

- typ pojazdów - wielkość i rodzaj silnika, rodzaj normy dotyczącej toksyczności i obowiązującej w czasie dopuszczenia pojazdu do ruchu;
- parametry ruchu pojazdów - natężenie ruchu, prędkość;
- typ emisji - z silnika nagrzanego lub rozgrzewającego się od danej temperatury otoczenia.

Ze względu na ogólne ustalenia projektu „Planu ...” oraz nieznane natężenia ruchu niemożliwa jest obliczeniowa ocena prognozowanego oddziaływania komunikacji samochodowej na stan zanieczyszczenia atmosfery.

W nawiązaniu do obecnych tendencji proekologicznych na rynku motoryzacyjnym, w przyszłości spodziewany jest dalszy jednostkowy spadek emisji zanieczyszczeń przez pojazdy samochodowe.

W wyniku wdrożenia ustaleń projektu „Planu ...” nieznacznie może wzrosnąć emisja zanieczyszczeń do atmosfery (zanieczyszczenia ze źródeł ciepła i komunikacyjne) w stosunku do stanu aktualnego. Jest to nieuniknione na terenach, na których lokalizowane jest nowe zainwestowanie. Na obecnym etapie procedury planistycznej brak danych do ilościowej oceny prognozowanego oddziaływania realizacji ustaleń projektu „Planu ...” na stan zanieczyszczenia powietrza atmosferycznego.

### **7.5. Warunki akustyczne (hałas)**

Na etapie budowy obiektów kubaturowych oraz infrastruktury technicznej odczuwalny będzie okresowy wzrost natężenia hałasu w rejonie placów budów, związany z pracą sprzętu budowlanego i transportem materiałów budowlanych. Uciążliwości z tym związane mogą przede wszystkim dotyczyć najbliższych obiektów zabudowy zagrodowej. Hałas powstający na etapie budowy jest krótkotrwały, o lokalnym charakterze i ustąpi po zakończeniu robót. Jego uciążliwość akustyczna zależna będzie od odległości od placu budowy oraz od czasu pracy poszczególnych urządzeń. Ograniczenie ww. uciążliwości akustycznych można osiągnąć m. in. przez odpowiednią organizację prac (np. prowadzenie ich poza godzinami nocnymi) oraz zastosowanie w pracach budowlanych i montażowych sprzętu spełniającego wymagania stawiane urządzeniom używanym na zewnątrz pomieszczeń w zakresie emisji hałasu do środowiska, zgodnie z Rozporządzeniem Ministra Gospodarki z dnia 21 grudnia 2005 r. w sprawie zasadniczych wymagań dla urządzeń używanych na zewnątrz pomieszczeń w zakresie emisji hałasu do środowiska (Dz. U. 2005, Nr 263, poz. 2202 ze zm.).

Na etapie funkcjonowania ustaleń projektu „Planu ...” podstawowymi, źródłami zmian warunków akustycznych będzie:

- wzrost natężenia ruchu samochodowego związany z obsługą komunikacyjną obiektów usługowych i rekreacyjnych;
- okresowo praca maszyn rolniczych w otoczeniu;
- działalność usługowa i rekreacyjna (głównie w półroczu letnim).

Dopuszczalne poziomy hałasu w środowisku reguluje Rozporządzenie Ministra Środowiska z 14 czerwca 2007 r. w sprawie dopuszczalnych poziomów hałasu w środowisku (t. j. Dz. U. 2014, poz. 112). Rozporządzenie to określa zróżnicowane dopuszczalne poziomy hałasu, w zależności od przeznaczenia terenu, wyrażone wskaźnikami hałasu  $L_{DWN}$ ,  $L_N$  (mają zastosowanie do prowadzenia długookresowej polityki w zakresie ochrony przed hałasem) oraz  $L_{Aeq D}$  i  $L_{Aeq N}$  (mają zastosowanie do ustalania i kontroli warunków korzystania ze środowiska, w odniesieniu do jednej doby).

Wg projektu „Planu ...” tereny oznaczone jako U oraz US należą do terenów rekreacyjno-wypoczynkowych, o których mowa w art. 113 ust. 2 pkt 1 lit. a ustawy z 27 kwietnia 2001 r. Prawo ochrony środowiska (t. j. Dz. U. 2017, poz. 519 ze zm.). Zgodnie z Rozporządzeniem Ministra Środowiska w sprawie dopuszczalnych poziomów hałasu w środowisku (t.j. Dz. U. 2014, poz. 112), dla tych terenów obowiązują następujące normy poziomu hałasu:

- hałas generowany przez drogi:
  - 65 dB w porze dziennej i 56 w porze nocnej;
- hałas generowany przez pozostałe obiekty i działalność będącą źródłem hałasu:
  - 55 dB w porze dziennej i 45 w porze nocnej.

Zgodnie z przepisami prawa powszechnego ewentualna uciążliwość akustyczna prowadzonej działalności (usługowej) winna być ograniczona do granicy działki, do której inwestor posiada tytuł prawny.

Na obszarze projektu „Planu ...” podstawowym źródłem hałasu będzie komunikacja samochodowa, związana z obsługą nowego zainwestowania. Na obecnym etapie procedury planistycznej brak danych do ilościowej oceny prognozowanego oddziaływania realizacji ustaleń projektu „Planu ...” na stan klimatu akustycznego.

## 7.6. Klimat

Modyfikacje topoklimatu w wyniku realizacji ustaleń projektu „Planu ...” wystąpią głównie na terenach planowanego zainwestowania, w wyniku oddziaływania nowo wprowadzonej zabudowy. Polegać one będą przede wszystkim na zmianach:

- termicznych (większa pojemność cieplna w stosunku do powierzchni pokrytej roślinnością, sztuczne źródła ciepła);
- anemometrycznych (powstanie lokalnej cyrkulacji jako efekt oddziaływania zabudowy (lub innych elementów zainwestowania lub zagospodarowania terenu) i podwyższenia temperatury);
- wilgotnościowych, np. zmniejszenie retencji przypowierzchniowej i przenikania wody do przypowierzchniowych warstw gruntu na terenach zabudowanych.

Powstające obiekty kubaturowe wpływać także będą na zmiany usłonecznienia. Wg zapisów projektu „Planu...” maksymalna wysokość zabudowy może wynosić 10 m.

### Mitygacja i adaptacja do zmian klimatu

Zgodnie z opracowaniami dotyczącymi prognoz zmian klimatu (np. „Strategiczny plan adaptacji dla sektorów i obszarów wrażliwych na zmiany klimatu do roku 2020 z perspektywą do roku 2030” – zob. rozdz. 6.) możliwe jest wystąpienie nasilenia ekstremalnych zjawisk pogodowych, jak ulewne (nawalne) deszcze i bardzo silne wiatry, a także fal upałów.

W odniesieniu do zapisów projektu „Planu ...” działania mitygacyjne, polegać mogą na łagodzeniu przyczyn występowania zjawiska zmiany klimatu związanych z działalnością

człowieka, w tym m.in. podnoszenia efektywności energetycznej planowanych obiektów kubaturowych, działań z zakresu oszczędności energii i ograniczenia emisji gazów cieplarnianych ze źródeł ciepła. Przeciwdziałanie występowaniu zmian klimatu można pośrednio uzyskać poprzez ochronę zasobów wodnych czy zachowanie zbiorowisk roślinnych (co uwzględniono w projekcie „Planu ...”).

Równoległe z działaniami mitygacyjnymi należy prowadzić również czynności z zakresu adaptacji do zmian klimatu, polegające na dostosowywaniu się do nowych warunków klimatycznych i ich skutków. Adaptacja do zmian warunków klimatycznych w odniesieniu do realizacji ustaleń projektu „Planu ...” dotyczyć może głównie rozwiązań organizacyjnych i technicznych (np. wzmocnionych konstrukcji dachów, stworzenie systemów odprowadzania wód opadowych i ich bieżącej konserwacji).

W projekcie „Planu ...” uregulowano zasady dotyczące gospodarki wodami opadowymi (zob. rozdz. 7.3.). Ze względu na prognozowane zwiększenie występowania nawalnych deszczy należy zabezpieczyć odpływ wód opadowych w sposób chroniący przed erozją wodną oraz przed zaleganiem wód opadowych.

Modyfikacje topoklimatu w wyniku realizacji ustaleń projektu „Planu ...” wystąpią głównie na terenach planowanego zainwestowania, w wyniku oddziaływania nowo wprowadzonej zabudowy. Będą to przekształcenia nieznaczne ze względu na znaczny udział wymaganej powierzchni biologicznie czynnej.

Należy wdrażać działania z zakresu mitygacji do zmian klimatu (np. zachowanie i urządzenie jak największej powierzchni terenów zieleni) i adaptacji do skutków zmian klimatu (m.in. rozwiązania organizacyjne i techniczne, w tym zwłaszcza z zakresu odprowadzania wód opadowych i wzmocnienia konstrukcji dachów).

## **7.7. Pole elektromagnetyczne**

Przez obszar projektu „Planu...” przebiegają linie elektroenergetyczne niskiego napięcia, które nie stanowią istotnego źródła pola elektromagnetycznego (nie są źródłem ponadnormatywnego pola elektroenergetycznego w miejscach dostępnych dla ludzi).

W Polsce zagadnienie dopuszczalnych poziomów pól elektromagnetycznych w środowisku oraz sposobów sprawdzania dotrzymania tych poziomów reguluje Rozporządzenie Ministra Środowiska z dnia 30 października 2003 r. w sprawie dopuszczalnych poziomów pól elektromagnetycznych w środowisku oraz sposobu sprawdzania dotrzymania tych poziomów (Dz. U. 2003, Nr 192, poz. 1883).

W projekcie „Planu ...” przewidziano zaopatrzenie w energię elektryczną z istniejących lub projektowanych sieci elektroenergetycznych. Dopuszczono przebudowę i rozbudowę urządzeń i sieci elektroenergetycznych oraz umieszczanie stacji transformatorowej w każdym terenie.

W projekcie zmiany „Planu...” dopuszczono również lokalizację indywidualnych urządzeń do pozyskiwania energii ze źródeł odnawialnych (tzw. mikroinstalacji), które będąc źródłami energii elektrycznej, będą powodować emisję pól elektromagnetycznych. Ze

względu na przewidywane niewielkie moce tych urządzeń, nie prognozuje się ich znaczącego oddziaływania w zakresie emisji pól elektromagnetycznych.

Na obszarze projektu „Planu ...” nie znajdują się stacje bazowe telefonii komórkowej.

W wyniku realizacji ustaleń projektu „Planu...” nie przewiduje się wystąpienia ponadnormatywnego pola elektromagnetycznego na terenach dostępnych dla ludzi. Realizacja ustaleń projektu „Planu...” musi spełniać przepisy Rozporządzenia Ministra Środowiska z dnia 30 października 2003 r. w sprawie dopuszczalnych poziomów pól elektromagnetycznych w środowisku oraz sposobów sprawdzania dotrzymania tych poziomów (Dz. U. 2003, Nr 192, poz. 1883).

## **7.8. Gospodarka odpadami**

Funkcjonowanie planowanych obiektów mieszkaniowych i usługowych będzie skutkowało powstawaniem odpadów komunalnych. Projekt „Planu...” zakłada prowadzenie gospodarki odpadami wg przepisów odrębnych, w tym ustawy o odpadach (t. j. Dz. U. 2018 poz. 992. Ze zm.) oraz zgodnie z przepisami lokalnymi obowiązującymi na terenie gminy Debrzno.

Odzysk odpadów i ich magazynowanie do czasu odbioru (przez firmy specjalistyczne) lub przekazania (do najbliższych położonych miejsc, w których mogą być poddane odzyskowi lub unieszkodliwione) musi się odbywać zgodnie z obowiązującymi przepisami prawnymi i prawem lokalnym.

Ustalenia projektu „Planu ...” w zakresie gospodarki odpadami są poprawne w aspekcie kompleksowo ujmowanej ochrony środowiska. Prawidłowo prowadzona gospodarka odpadami, zgodnie z obowiązującymi przepisami prawa, nie stwarza zagrożeń dla stanu środowiska i warunków życia ludzi.

## **7.9. Szata roślinna, fauna i różnorodność biologiczna**

### **Szata roślinna i różnorodność biologiczna**

W wyniku lokalizacji dopuszczonego w projekcie „Planu...” zainwestowania (zabudowa kubaturowa, infrastruktura komunikacyjna, uzbrojenie terenu) nastąpi likwidacja istniejącej roślinności zielnej i ruderalnej.

W projekcie „Planu...” ustalono nakaz ochrony i właściwego kształtowania zieleni w granicach terenu 1.US, a także w maksymalnym stopniu zakrzewień i zadrzewień wzdłuż rowów melioracyjnych.

Na nowych terenach inwestycyjnych ukształtowana zostanie zieleń towarzysząca nowej zabudowie. Przy kształtowaniu terenów zieleni należy stosować gatunki rodzime adekwatne geograficznie oraz siedliskowo – zostało to uwzględnione w projekcie „Planu ...”.

Na etapie funkcjonowania ustaleń projektu „Planu...” do najistotniejszych źródeł powstawania ewentualnych, negatywnych przekształceń roślinności należeć będzie penetracja terenu przez ludzi – użytkowników planowanych obiektów terenów rekreacyjnych.

Intensywna penetracja rekreacyjna terenu może potencjalnie spowodować zmiany struktury gatunkowej szaty roślinnej lub jej całkowitą likwidację (wydepczyzka).

Przy odpowiednim zagospodarowaniu terenu, w tym urządzeniu ścieżek spacerowych, dojazdów, miejsc postojowych i oraz stosowaniu ogólnie obowiązujących przepisów możliwa jest znaczna minimalizacja przekształceń biosfery w wyniku oddziaływania użytkownika obszaru projektu „Planu...”.

Realizacja ustaleń projektu „Planu ...” nie wpłynie negatywnie na osnovę ekologiczną gminy Debrzno i nie spowoduje zmniejszenia bioróżnorodności w ujęciu regionalnym. Zapisy projektu „Planu...” nakazują ochronę i właściwe kształtowania zieleni, w tym wymóg ochrony istniejących drzew.

### **Fauna**

Na etapie prac inwestycyjnych, w efekcie uciążliwości związanych z funkcjonowaniem sprzętu budowlanego (hałas, spaliny, drgania, zagrożenie fizyczne) i dojazdami na plac budowy oraz w efekcie zmian siedliskowych, fauna prawdopodobnie wyemigruje na sąsiednie tereny, z wyjątkiem gatunków łatwo podlegających synantropizacji, o dużych zdolnościach adaptacyjnych do zmiennych warunków środowiskowych (niektóre gatunki ptaków, gryzoni i owadów). Obserwacje terenowe wykazują, że płoszenie fauny w trakcie prac budowlanych sięga kilkuset metrów od placów budów, w zależności od ich charakteru. Jest to typowe oddziaływanie okresowe.

W wyniku intensyfikacji zainwestowania obszaru projektu „Planu...” wystąpi dalsza synantropizacja fauny, zwłaszcza pospolitych gatunków ptaków i drobnych ssaków, typowych dla terenów zabudowanych.

W efekcie wdrożenia ustaleń projektu „Planu...” wystąpi przede wszystkim dalsza synantropizacja fauny, zwłaszcza pospolitych gatunków ptaków i drobnych ssaków oraz płoszenie fauny na etapach budowy i eksploatacji planowanej zabudowy.

## **7.10. Formy ochrony przyrody, w tym obszary Natura 2000**

Na obszarze projektu „Planu...” i w jego sąsiedztwie nie występują formy ochrony przyrody w rozumieniu ustawy o ochronie przyrody (t.j. Dz. U. 2018, poz. 142 ze zm.).

### **Ochrona gatunkowa**

Na terenie całego kraju obowiązują przepisy dotyczące **ochrony gatunkowej roślin, zwierząt i grzybów**, w tym ustawa o ochronie przyrody (t.j. Dz. U. 2018, poz. 142 ze zm.) i rozporządzenia:

- Rozporządzenie Ministra Środowiska z dnia 9 października 2014 r. w sprawie ochrony gatunkowej grzybów (Dz. U. 2014, poz. 1408);
- Rozporządzenie Ministra Środowiska z dnia 9 października 2014 r. w sprawie ochrony gatunkowej roślin (Dz. U. 2014, poz. 1409);
- Rozporządzenie Ministra Środowiska z dnia 16 grudnia 2016 r. w sprawie ochrony gatunkowej zwierząt (Dz. U. 2016, poz. 2183).

W projekcie „Planu...” ustalono wymóg ochrony gatunkowej dziko występujących roślin, zwierząt i grzybów objętych ochroną na podstawie przepisów prawa, stosownie do odpowiednich rozporządzeń Ministra Środowiska.

#### **Otoczenie obszaru projektu „Planu ...”**

Realizacja ustaleń projektu „Planu ...” ze względu na położenie i lokalny charakter oddziaływania nie spowoduje oddziaływania na formy ochrony przyrody jego w otoczeniu.

Najbliższe obszary Natura 2000 w stosunku do obszaru projektu „Planu ...” to znajdujący się w odległości ok. 3,4 km na południe obszar mający znaczenie dla Wspólnoty „Dolina Łobzonki” PLH300040 oraz obszar specjalnej ochrony ptaków „Wielki Sandr Brdy” PLB220001 w minimalnej odległości ok. 25 km na północny wschód. Realizacja ustaleń projektu „Planu ...” nie spowoduje pogorszenia stanu siedlisk obszarów Natura 2000 nie wpłynie na gatunki będące przedmiotem ochrony, nie spowoduje dezintegracji żadnego z obszarów Natura 2000 i nie wpłynie na spójność ich sieci.

Ze względu na lokalny charakter, realizacja ustaleń projektu „Planu ...” nie będzie miała wpływu na formy ochrony przyrody w jego otoczeniu, w tym na obszary Natura 2000.

### **7.11. Zasoby naturalne**

#### **Zasoby agroekologiczne**

Realizacja ustaleń projektu „Planu ...”, w tym wyznaczenie nowych terenów inwestycyjnych, spowoduje zmniejszenie powierzchni terenów gruntów rolnych/porolnych. Na obszarze projektu „Planu...” występują w większości gleby kompleksów żyznych o słabej przydatności rolniczej gleb.

#### **Zasoby wodne**

Realizacja ustaleń projektu „Planu ...” wpłynie na wzrost zapotrzebowania na wodę. Zgodnie z jego ustaleniami, zaopatrzenie w wodę realizowane będzie z sieci wodociągowej. W projekcie „Planu ...” dopuszczono rozbudowę i modernizację istniejących sieci wodociągowych.

Na obszarze projektu „Planu ...” przewidziano realizację kanalizacji sanitarnej (budowę, przebudowę i rozbudowę). Docelowo obowiązuje nakaz odprowadzania ścieków bytowych i przemysłowych do kanalizacji sanitarnej. Do czasu jej wybudowania (na nowych terenach inwestycyjnych) istnieje możliwość korzystania z indywidualnych systemów odprowadzania ścieków – bezodpływowych zbiorników na ścieki. Podobnie jak w przypadku sieci wodociągowej, po wybudowaniu sieci kanalizacji sanitarnej należy obowiązkowo przyłączyć się do sieci i zlikwidować rozwiązania tymczasowe w postaci bezodpływowych zbiorników na ścieki. Docelowe rozwiązania w zakresie gospodarki ściekowej ograniczą możliwość zanieczyszczenia wód podziemnych ściekami. Celowa jest jak najszybsza realizacja kanalizacji sanitarnej na wszystkich terenach inwestycyjnych i podłączenie do niej wszystkich obiektów.

Korzystne jest ustalenie projektu „Planu...” dotyczące podczyszczenia zanieczyszczonych wód opadowych przed odprowadzeniem do odbiornika.

Obszar projektu „Planu...” położony jest w zasięgu głównego zbiornika wód podziemnych (GZWP nr 127). Realizacja projektu „Planu...”, w przypadku dotrzymania wszystkich jego zapisów, nie wpłynie negatywnie na zasoby GZWP.

Realizacja ustaleń projektu „Planu ...” spowoduje zmniejszenie powierzchni terenów rolnych/porolnych. Realizacja ustaleń projektu „Planu ...” związana będzie ze wzrostem zapotrzebowania na wodę i nie spowoduje zagrożeń dla jakości wód powierzchniowych i podziemnych.

### **7.12. Krajobraz**

W wyniku realizacji ustaleń projektu „Planu...” (powstanie zabudowy usługowej i rekreacyjnej) zmianie ulegnie krajobraz w tym rejonie z przyrodniczo-kulturowego (po)rolnego na kulturowy zainwestowania usługowego i rekreacyjnego. Projekt „Planu...” zawiera zapisy, łagodzące skutki wprowadzenia zainwestowania. Są to regulacje z zakresu ochrony i kształtowania ładu przestrzennego oraz ochrony środowiska.

Przy wdrożeniu ustaleń projektu „Planu ...” dotyczących zasad ładu przestrzennego (w tym nieprzekraczalnych linii zabudowy i jej wysokości) oraz odpowiednio wysokich standardów wykonania istnieje możliwość realizacji zabudowy wraz z zielenią towarzyszącą o dużych walorach estetycznych.

Realizacja ustaleń projektu „Planu...” spowoduje przekształcenie krajobrazu przez nowe zainwestowanie usługowe i rekreacyjne. Przy założeniu wdrożenia ustaleń projektu „Planu...” dotyczących zasad kształtowania ładu przestrzennego dopuszczone w projekcie „Planu...” zainwestowanie nie wpłynie negatywnie na krajobraz. Ostateczne zmiany krajobrazowe zależne będą od standardu i formy architektonicznej planowanych obiektów, jakości ich wykonania oraz charakteru urządzonej zieleni towarzyszącej.

### **7.13. Zabytki i dobra materialne**

Na obszarze projektu „Planu ...” nie występują obiekty i obszary wpisane do rejestru zabytków województwa pomorskiego, oraz do wojewódzkiej lub gminnej ewidencji zabytków.

Na obszarze projektu „Planu ...” dobra materialne są reprezentowane przez zainwestowanie osadnicze wsi Drozdowo, infrastrukturę techniczną i komunikacyjną. Realizacja ustaleń projektu „Planu...” umożliwi modernizację i rozbudowę zainwestowania osadniczego, oraz nowego zainwestowania usługowo-rekreacyjnego oraz spowoduje wzrost zasobności obszaru w dobra materialne. Realizacja ustaleń projektu „Planu...” spowoduje również wzrost zasobności w infrastrukturę techniczną.

Na obszarze projektu „Planu ...” nie występują zabytki. Realizacja ustaleń projektu „Planu...” umożliwi wprowadzenie zainwestowania oraz rozbudowę lub budowę infrastruktury technicznej (sieci wodociągowe, kanalizacyjne, elektroenergetyczne, telekomunikacyjne) oraz spowoduje wzrost zasobności obszaru w dobra materialne.

### 7.14. Ludzie

Jednym z celów kształtowania i ochrony środowiska przyrodniczego w ramach planowania przestrzennego jest poprawa ekologicznych warunków życia ludzi. Warunki te określone są każdorazowo przez:

- stan czystości środowiska (warunki aerosanitarne i akustyczne, wody, powierzchnia ziemi);
- jakość wody pitnej i produktów spożywczych;
- warunki bioklimatyczne;
- przyrodnicze zjawiska katastroficzne;
- powierzchnię i jakość przyrodniczych terenów rekreacyjnych;
- walory krajobrazowe środowiska przyrodniczego.

Na obszarze projektu „Planu...” nie znajdują się obszary szczególnego zagrożenia powodzią. Na obszarze projektu nie znajdują się obszary predysponowane do występowania ruchów masowych ziemi.

Jak wykazano w rozdz. 7.4. i 7.5. realizacja ustaleń projektu „Planu...” może spowodować nieznaczny wzrost emisji zanieczyszczeń do atmosfery i hałasu.

Nie przewiduje się pogorszenia walorów krajobrazowych środowiska w wyniku realizacji ustaleń projektu „Planu...”.

Projektowane wyposażenie obszaru projektu „Planu ...” w infrastrukturę techniczną ochrony środowiska zapewni właściwe warunki bytowe i sanitarne użytkowników.

Podsumowując, realizacja ustaleń projektu „Planu ...” nie spowoduje wystąpienia zagrożeń dla zdrowia i życia ludzi oraz zapewni właściwe warunki ich wypoczynku.

### 7.15. Oddziaływanie skumulowane

Realizacja ustaleń projektu „Planu...” wraz z infrastrukturą komunikacyjną i techniczną w skumulowanym oddziaływaniu na środowisko spowoduje:

- zmiany w użytkowaniu terenów dotychczas niezainwestowanych;
- oddziaływanie sozologiczne nowego zainwestowania – głównie wpływ na stan aerosanitarny powietrza atmosferycznego i klimat akustyczny w wyniku emisji zanieczyszczeń do atmosfery (źródła ciepła i zanieczyszczenia motoryzacyjne) i hałasu ze źródeł komunikacyjnych;
- wzrost ilości odprowadzania ścieków do kanalizacji sanitarnej;
- wzrost ilości odprowadzania wód opadowych z dojazdów, miejsc parkingowych i z dachów planowanych obiektów kubaturowych;
- oddziaływanie na krajobraz, w tym intensyfikację zainwestowania (oddziaływanie lokalne).

Ww. oddziaływania będą się kumulować z oddziaływaniem istniejącego zainwestowania osadniczego wsi Drozdowo, co jest typowe dla obszarów osadniczych.

---

**7.16. Klasyfikacja oddziaływań projektu „Planu ...” na środowisko**

Klasyfikację oddziaływań na środowisko ustaleń projektu „Planu ...”, w tym oddziaływania skumulowanego na zdrowie ludzi i na biosferę (nie będą to oddziaływania znaczące), zgodnie z art. 51 Ustawy z dnia 3 października 2008 r. o udostępnianiu informacji o środowisku i jego ochronie, udziale społeczeństwa w ochronie środowiska oraz o ocenach oddziaływania na środowisko (t. j. Dz. U. 2017, poz. 1405 ze zm.) zawiera tabela 5.

Tabela 5 Klasyfikacja oddziaływań na środowisko ustaleń projektu „Planu ...”.

Oddziaływania na środowisko	Rodzaje oddziaływania			Czas oddziaływania			Mechanizm oddziaływania			Ocena oddziaływania		
	bezpośrednie	pośrednie	wtórne	krótkoterminowe	średnioterminowe	długoterminowe	chwilowe	okresowe	stałe	pozytywne	negatywne	neutralne
<b>ETAP BUDOWY</b>												
Przekształcenia wierzchniej warstwy litosfery	X					X	X	X			X	X
Likwidacja pokrywy glebowej	X					X		X				X
Likwidacja roślinności (głównie ruderalnej)	X					X		X			X	X
Przekształcenie warunków siedliskowych (przekształcone siedliska antropogeniczne)	X		X			X		X				X
Oddziaływanie na hydrosferę		X				X		X				X
Oddziaływanie na faunę	X	X	X			X		X	X			X
Emisja zanieczyszczeń do atmosfery (samochody i sprzęt budowlany)	X			X				X				X
Emisja hałasu i wibracji (samochody i sprzęt budowlany)	X			X				X				X
Skumulowane oddziaływanie na bioróżnorodność	X	X	X			X		X	X			X
Zagrożenia dla form ochrony przyrody												X
Powstanie odpadów (głównie ziemia z wykopów)	X			X				X				X
Skumulowane oddziaływanie na zdrowie ludzi	X	X	X			X		X				X
<b>ETAP EKSPLOATACJI</b>												
Emisja zanieczyszczeń do atmosfery - zanieczyszczenia komunikacyjne	X	X				X		X			X	X
Emisja hałasu komunikacyjnego,	X					X		X			X	X
Gospodarka wodno-ściekowa	X	X				X			X		X	X
Przekształcenia krajobrazu	X	X	X			X			X			X
Wpływ na dobra materialne	X	X	X			X			X	X		
Oddziaływanie na dziedzictwo kulturowe, zwłaszcza na zabytki												X
Skumulowane oddziaływanie na roślinność, faunę i bioróżnorodność	X	X	X			X		X	X			X
Zagrożenia dla form ochrony przyrody												X
Powstanie odpadów	X					X		X				X
Skumulowane oddziaływanie na zdrowie ludzi	X	X	X			X			X	X		X

Źródło: opracowanie własne

## **8. INFORMACJE O MOŻLIWYM TRANSGRANICZNYM ODDZIAŁYWANIU USTALEŃ PROJEKTU „PLANU ...” NA ŚRODOWISKO**

Analiza skutków środowiskowych związanych z realizacją celów i kierunków rozwoju przestrzennego sformułowanych w projekcie „Planu ...” wskazuje, że ze względu na charakter planowanego zainwestowania (zabudowa usługowo-rekreacyjna) i znaczną odległość obszaru od granic państwa (ok. 115 km do brzegu Morza Bałtyckiego – granica lądowa) nie wystąpi oddziaływanie transgraniczne.

## **9. ROZWIĄZANIA MAJĄCE NA CELU ZAPOBIEGANIE, OGRANICZENIE LUB KOMPENSACJĘ PRZYRODNICZĄ NEGATYWNYCH ODDZIAŁYWAŃ NA ŚRODOWISKO, MOGĄCYCH BYĆ REZULTATEM REALIZACJI PROJEKTU „PLANU ...”, W SZCZEGÓLNOŚCI ODDZIAŁYWAŃ NA CELE I PRZEDMIOT OCHRONY OBSZARÓW NATURA 2000 ORAZ INTEGRALNOŚĆ TYCH OBSZARÓW**

Projekt „Planu ...”, zawiera liczne ustalenia przeciwdziałające negatywnym przekształceniom środowiska (rozdz. 2.1.).

Dla dalszego ograniczenia zakresu jakościowego i przestrzennego negatywnego wpływu ustaleń projektu „Planu ...” na środowisko wskazana jest realizacja następujących działań, głównie na etapie wdrażania jego ustaleń:

- stosowanie urządzeń o niskich parametrach emisji zanieczyszczeń powietrza i hałasu;
- maksymalne ograniczenie rozmiarów placów budowy w celu minimalizacji przekształceń wierzchniej warstwy litosfery;
- zabezpieczenie gruntu i wód w rejonie inwestycji przed zanieczyszczeniami związanymi z pracą sprzętu zmechanizowanego;
- rekultywacja zniszczonych w procesie budowlanym terenów;
- maksymalne skrócenie czasu trwania prac budowlanych;
- zdjęcie aktywnej biologicznie warstwy gleby w miejscach wykopów budowlanych i wykorzystanie jej do kształtowania terenów towarzyszącej zieleni urządzonej;
- prowadzenie selekcji odpadów, w celu umożliwienia ich prawidłowego unieszkodliwiania i odzyskiwania surowców wtórnych;
- pozostawienie jak największej powierzchni biologicznie czynnej;
- maksymalne zachowanie istniejących drzew i krzewów oraz wkomponowanie ich w przyszłe tereny zieleni;
- wykluczenie zabudowy substandardowej;
- wzmożona dbałość o estetykę nowej zabudowy;
- zastosowanie bezwykopowych metod lokalizacji sieci doziemnej liniowej infrastruktury technicznej (np. światłowodów doziemnych, innej kablowej sieci telekomunikacyjnej

i elektroenergetycznej), np. metod płuzenia, przecisku, i przewiertu sterowanego itp.;

- pozostawienie istniejących rowów melioracyjnych jako otwarte.

Najbliższy obszar Natura 2000 w stosunku do obszaru projektu „Planu ...” to znajdujący się w odległości ok. 3,4 km na południe obszar mający znaczenie dla Wspólnoty „Dolina Łobzonki” PLH300040. Realizacja ustaleń projektu „Planu ...”:

- nie wpłynie na pogorszenie stanu siedlisk przyrodniczych oraz siedlisk gatunków roślin i zwierząt obszarów Natura 2000;
- nie spowoduje dezintegracji obszarów Natura 2000;
- nie wpłynie na spójność sieci obszarów Natura 2000;

W związku z powyższym realizacja ustaleń projektu „Planu...” nie wymaga kompensacji przyrodniczej.

## **10. ROZWIĄZANIA ALTERNATYWNE DO ROZWIĄZAŃ ZAWARTYCH W PROJEKCIE „PLANU...”**

Rozwiązania alternatywne do ustaleń projektu „Planu ...” mogą dotyczyć m.in.:

- utworzenia pasów zieleni izolacyjnej na terenach nowego zainwestowania sąsiadujących z drogą gminną w celu ograniczenia negatywnych oddziaływań akustycznych i zanieczyszczeń atmosfery;
- eliminacji możliwości tymczasowego korzystania z bezodpływowych zbiorników na ścieki sanitarne – najpierw rozbudowa sieci sanitarnej, a potem budowa i podłączenie do niej nowych obiektów.

## **11. PROPOZYCJE DOTYCZĄCE PRZEWIDYWANYCH METOD ANALIZY SKUTKÓW REALIZACJI POSTANOWIEŃ PROJEKTU „PLANU...” ORAZ CZĘSTOTLIWOŚCI JEJ PRZEPROWADZANIA**

Realizacja ustaleń projektu „Planu ...” wymagać będzie monitoringu w następujących zakresach:

- stosowanie zasady minimalnej ingerencji w środowisko i zasięgu przestrzennego „placów budowy” (na bieżąco);
- wpływ prac budowlanych na warunki gruntowo-wodne (na bieżąco);
- kontrola gospodarki odpadami - na etapie budowy i funkcjonowania (co najmniej dwa razy w roku);
- kontrola stanu i sprawności instalacji infrastruktury technicznej w celu ograniczenia potencjalnych możliwości wystąpienia awarii (na bieżąco zgodnie z przepisami);
- kontrola systemów unieszkodliwiania ścieków bytowych oraz wód opadowych (raz w roku).

---

**12. WSKAZANIE NAPOTKANYCH W PROGNOZIE TRUDNOŚCI WYNIKAJĄCYCH Z NIEDOSTATKÓW TECHNIKI LUB LUK WE WSPÓLCZESNEJ WIEDZY**

Przy sporządzaniu prognozy oddziaływania na środowisko projektu „Planu ...” nie napotkano trudności wynikających z niedostatków techniki i luk we współczesnej wiedzy, z wyjątkiem braku aktualnych informacji w zakresie występowania chronionych gatunków roślin, grzybów i zwierząt.

**13. WYKAZ ŹRÓDEŁ INFORMACJI UWZGLĘDNIONYCH W PROGNOZIE**

- Aktualizacja Sstrategii Rozwoju Miasta i Gminy Debrzno na lata 2014-2020.
- Bezubik i in. 2014. Koncepcja sieci ekologicznej województwa pomorskiego dla potrzeb planowania przestrzennego. Gdańsk.
- Bilans zasobów kopalin i wód podziemnych w Polsce wg stanu na 31.12.2016 r. 2017.
- Generalny pomiar ruchu 2010 i 2015. Transprojekt-Warszawa Sp. z o.o.
- Jędrzejewski W., Nowak S., Stachura K., Skierczyński M., Mysłajek R. W., Niedziałkowski K., Jędrzejewska B., Wójcik J. M., Zalewska H., Pilot M., Górny M., Kurek R.T., Ślusarczyk R. Projekt korytarzy ekologicznych łączących Europejską Sieć Natura 2000 w Polsce. Zakład Badania Ssaków PAN, Białowieża 2011.
- Kondracki J. 1998. Geografia fizyczna Polski, PWN, Warszawa.
- Koncepcja przestrzennego zagospodarowania kraju 2030. 2012.
- Mapa glebowo-rolnicza w skali 1:5000. WODGiK w Gdańsku.
- Mapa Podziału Hydrograficznego Polski. KZGW.
- Mapy zagrożenia powodziowego i mapy ryzyka powodziowego ([www.mapy.isok.gov.pl](http://www.mapy.isok.gov.pl)).
- Miejscowy plan zagospodarowania przestrzennego. Uchwała LVI/271/2009 Rady Miejskiej w Debrznie z dnia 22 grudnia 2009 r.
- Opracowanie ekofizjograficzne podstawowe fragmentów obszarów w gminie Debrzno dla potrzeb zmiany miejscowych planów zagospodarowania przestrzennego. 2017. BPIWP „Proeko”.
- Plan gospodarki odpadami dla Województwa Pomorskiego 2022. Uchwała Nr 321/XXX/16 Sejmiku Województwa Pomorskiego z dnia 29 grudnia 2016 roku.
- Plan gospodarowania wodami na obszarze dorzecza Odry. 2016. (Dz. U. 2016, poz. 1967).
- Plan zagospodarowania przestrzennego województwa pomorskiego 2030. Uchwała Nr 318/XXX/16 Sejmiku Województwa Pomorskiego z dnia 29 grudnia 2016 r.
- Program ochrony środowiska województwa pomorskiego na lata 2018-2021 z perspektywą do roku 2025” (2018) - Uchwała nr 461/XLIII/18 Sejmiku Województwa Pomorskiego w Gdańsku z dnia 26 lutego 2018 r.
- Raporty o stanie środowiska woj. pomorskiego w latach 2010 – 2017. WIOŚ w Gdańsku.
- Rejestracja i inwentaryzacja naturalnych zagrożeń geologicznych na terenie całego kraju (ze szczególnym uwzględnieniem osuwisk oraz innych zjawisk geodynamicznych)”. Projekt badawczy nr: 415/2002/Wn-12/FG-go-tx/D. AGH Kraków.
- Roczna ocena jakości powietrza w województwie pomorskim. Raport za 2016 r. 2017. WIOŚ w Gdańsku.
- Rozporządzenie Ministra Środowiska z dnia 9 października 2014 r. w sprawie ochrony gatunkowej roślin (Dz. U. 2014, poz. 1409).
- Rozporządzenie Ministra Środowiska z dnia 16 grudnia 2016 r. w sprawie ochrony gatunkowej zwierząt (Dz. U. 2016., poz. 2183).
- Rozporządzenie Ministra Środowiska z dnia 9 października 2014 r. w sprawie ochrony gatunkowej grzybów (Dz. U. 2014, poz. 1408).
- Rozporządzenie Ministra Środowiska z dnia 14 czerwca 2007 r. w sprawie dopuszczalnych poziomów hałasu w środowisku (t. j. Dz. U. 2014, poz. 112).
- Rozporządzenie Ministra Środowiska z dnia 30 października 2003 r. w sprawie dopuszczalnych poziomów pól elektromagnetycznych w środowisku oraz sposobów sprawdzania dotrzymywania tych poziomów (Dz. U. 2003, Nr 192, poz. 1883).

- Rozporządzenie Ministra Środowiska z dnia 18 listopada 2014 r. w sprawie warunków, jakie należy spełnić przy wprowadzaniu ścieków do wód lub do ziemi, oraz w sprawie substancji szczególnie szkodliwych dla środowiska wodnego (Dz. U. 2014., poz. 1800).
- Rozporządzenie Ministra Gospodarki z dnia 21 grudnia 2005 r. w sprawie zasadniczych wymagań dla urządzeń używanych na zewnątrz pomieszczeń w zakresie emisji hałasu do środowiska. (Dz. U. 2005, Nr 263, poz. 2202 ze zm.).
- Strategiczny plan adaptacji dla sektorów i obszarów wrażliwych na zmiany klimatu do roku 2020 z perspektywą do roku 2030. SPA 2020.
- Studium uwarunkowań i kierunków zagospodarowania przestrzennego miasta i gminy Debrzno. Uchwała Nr 64.LVII.2017 Rady Miejskiej w Debrznie z dnia 29 września 2017 r.
- System ochrony przeciwosuwiskowej SOPO.
- Ustawa z dnia 7 czerwca 2001 r. o zbiorowym zaopatrzeniu w wodę i zbiorowym odprowadzaniu ścieków (t. j. Dz. U. 2017, poz. 328).
- Ustawa z dnia 13 września 1996 r. o utrzymaniu czystości i porządku w gminach (t. j. Dz. U. 2017, poz. 1289 ze zm.).
- Ustawa z dnia 27 kwietnia 2001 r. „Prawo ochrony środowiska” (t. j. Dz. U. 2018, poz. 799 ze zm.).
- Ustawa z dnia 14 grudnia 2012 r. o odpadach (t. j. Dz. U. 2018, poz. 21).
- Ustawa z dnia 16 kwietnia 2004 r. o ochronie przyrody (t. j. Dz. U. 2018, poz. 142 ze zm.).
- Ustawa z 20 lipca 2017 r. Prawo wodne (t. j. Dz. U. 2017, poz. 1566 ze zm.).
- Ustawa z dnia 23 lipca 2003 r. o ochronie zabytków i opiece nad zabytkami (t. j. Dz. U. 2017, poz. 2187 ze zm.).
- Ustawa z dnia 27 marca 2003 r. o planowaniu i zagospodarowaniu przestrzennym (t.j. Dz. U. 2017, poz. 1073 ze zm.).
- Ustawa z dnia 3 października 2008 r. o udostępnianiu informacji o środowisku i jego ochronie, udziale społeczeństwa w ochronie środowiska oraz o ocenach oddziaływania na środowisko (t. j. Dz. U. 2017, poz. 1405 ze zm.).
- Woś A. 1999. Klimat Polski.PWN. Warszawa.
- [www.crfop.gdos.gov.pl](http://www.crfop.gdos.gov.pl)
- [www.gdos.gov.pl](http://www.gdos.gov.pl)
- [www.geoserwis.gdos.gov.pl](http://www.geoserwis.gdos.gov.pl)
- [www.geoportal.pgi.gov.pl/midas-web](http://www.geoportal.pgi.gov.pl/midas-web)
- [www.kzgw.gov.pl](http://www.kzgw.gov.pl)
- [www.mapy.isok.gov.pl](http://www.mapy.isok.gov.pl)
- [www.mos.gov.pl/natura2000](http://www.mos.gov.pl/natura2000).
- [www.pgi.gov.pl](http://www.pgi.gov.pl).
- [www.portalgis.gdansk.rdos.gov.pl](http://www.portalgis.gdansk.rdos.gov.pl)
- [www.psh.gov.pl](http://www.psh.gov.pl)

---

## 14. STRESZCZENIE PROGNOZY W JĘZYKU NIESPECJALISTYCZNYM

### 1. Wprowadzenie

Przedmiotem opracowania jest prognoza oddziaływania na środowisko projektu „Miejscowego planu zagospodarowania przestrzennego terenów rekreacyjnych w miejscowości Drozdowo, gmina Debrzno”, który sporządzono na podstawie uchwały nr 35.LXXI.2018 Rady Miejskiej w Debrznie z dnia 8 czerwca 2018 r.

Obszar projektu „Planu ...” położony jest w południowo wschodniej części gminy Debrzno, w obrębie Drozdowo. Projekt „Planu ...” obejmuje obszar o powierzchni 14,08 ha.

Dla obszaru projektu „Planu ...” obowiązuje „Miejscowy plan zagospodarowania przestrzennego” przyjęty uchwałą LVI/271/2009 Rady Miejskiej w Debrznie z dnia 22 grudnia 2009 r. Celem opracowania nowego MPZP jest zmiana terenów przeznaczonych pod zalesienie dla rozwoju funkcji sportu i rekreacji oraz turystyki.

### 2. Założenia projektu „Planu ...”

Na obszarze projektu „Planu ...” podstawowe rodzaje przeznaczenia terenu są następujące:

- U – tereny zabudowy usługowej,
- US – tereny usług sportu i rekreacji,
- WS – tereny wód powierzchniowych śródlądowych;
- KDW – tereny komunikacyjne - dróg wewnętrznych.

W projekcie „Planu ...” zawarto ustalenia służące ochronie środowiska przyrodniczego i przyrody, kształtowaniu ładu przestrzennego, a także zasady modernizacji, rozbudowy i budowy systemów komunikacji i infrastruktury technicznej.

### 3. Środowisko przyrodnicze

Wg regionalizacji fizycznogeograficznej obszar projektu „Planu...” położony jest w obrębie mezoregionu Pojezierze Krajeńskie.

Obszar projektu „Planu...” leży w obrębie wysoczyzny morenowej na wysokościach ok. 146 - 148 m n.p.m. Obszar oraz jego otoczenie charakteryzuje się równinną, monotonną rzeźbą terenu.

W podłożu obszaru projektu „Planu...” wg archiwalnej mapy glebowo - rolniczej w skali 1:5000, przeważają piaski gliniaste i słabogliniste.

Na obszarze projektu „Planu...” i w jego sąsiedztwie nie występują zbiorniki wodne i cieki. Na obszarze projektu „Planu...” znajdują się rowy melioracyjne. Obszar projektu „Planu ...” znajduje się w zasięgu Głównego Zbiornika Wód Podziemnych Złotów-Piła-Strzelce Krajeńskie nr 127.

Według regionalizacji klimatycznej Polski gmina Debrzno położona jest w regionie wschodniopomorskim, wyróżniającym się na tle innych największą liczbą dni z pogodą przymrozkową bardzo chłodną z dużym zachmurzeniem, a także pogodą przymrozkową bardzo chłodną z opadem i z drugiej strony małą liczbą dni bardzo ciepłych z opadem.

Na obszarze projektu „Planu ...” występuje synantropijna roślinność kilkuletnich ugorów

reprezentowana przez różne gatunki roślin zielnych, w tym gatunki ruderalne. Nie stwierdzono sukcesji krzewów i drzew. Szatę roślinną urozmaicają pasy zieleni niskiej wzdłuż rowów melioracyjnych.

Obszar projektu „Planu...” położony jest poza zasięgiem korytarzy ekologicznych.

Na obszarze projektu „Planu ...” nie występują obszary szczególnego zagrożenia powodzią oraz zarejestrowane tereny zagrożone ruchami masowymi ziemi.

#### **4. Analiza istniejących problemów ochrony środowiska istotnych z punktu widzenia realizacji projektu planu, w szczególności na obszarach form ochrony przyrody**

Główne przejawy antropizacji środowiska przyrodniczego na obszarze projektu „Planu ...” i w jego sąsiedztwie to:

- osadnictwo wiejskie wsi Drozdowo (teren zabudowy zagrodowej) – źródło zanieczyszczeń do atmosfery ścieków komunalnych i gospodarczych oraz odpadów komunalnych i gospodarczych;
- drogi gminna w sąsiedztwie obszaru projektu „Planu...” (nr 233083G) - komunikacja samochodowa jako źródło zanieczyszczeń atmosfery i hałasu;
- tereny gruntów rolnych i porolnych, czego efektem są m.in. synantropizacja roślinności, degradacja struktury ekologicznej terenu oraz specyfika krajobrazu.

Na obszarze projektu „Planu...” i w jego sąsiedztwie nie występują obszarowe formy ochrony przyrody. Realizacja ustaleń projektu „Planu ...” wymaga uwzględnienia wymogów dotyczących ochrony gatunkowej, zgodnie z ustawą o ochronie przyrody i rozporządzeniami wykonawczymi do niej.

#### **5. Dziedzictwo kulturowe**

Na obszarze projektu „Planu...” nie występują obiekty i obszary wpisane do rejestru zabytków województwa pomorskiego, a także do wojewódzkiej lub gminnej ewidencji zabytków.

#### **6. Analiza celów ochrony środowiska ustanowionych na szczeblu międzynarodowym, wspólnotowym, krajowym i regionalnym istotnych z punktu widzenia projektu „Planu ...”**

Projekt „Planu...” opracowany zgodnie z założeniami międzynarodowych i krajowych dokumentów z zakresu ochrony środowiska, a ich wytyczne uwzględnia poprzez opracowania regionalne.

#### **7. Analiza i ocena przewidywanych znaczących oddziaływań ustaleń projektu „Planu ...” na środowisko**

Projekt „Planu ...” obejmuje swoim zasięgiem zarówno teren zainwestowany oraz nowe tereny inwestycyjne we wsi Drozdowo. W projekcie „Planu...” wprowadzono nowe tereny inwestycyjne o funkcjach usługowych i rekreacyjnych oraz zawarto regulacje minimalizujące oddziaływanie planowanych obiektów na środowisko przyrodnicze.

---

### **Oddziaływanie na przypowierzchniowa warstwa litosfery i gleby**

Wdrożenie ustaleń projektu „Planu ...” spowoduje szereg typowych i nieuniknionych przekształceń litosfery na etapie realizacji zabudowy. Na etapie funkcjonowania ustaleń projektu „Planu ...” mogą wystąpić przekształcenia litosfery, polegające głównie na wydeptywaniu terenu w wyniku penetracji pieszej oraz rozjeżdżania terenu. Negatywne przekształcenia będą ograniczone np. dzięki wytyczeniu ścieżek oraz zapewnieniu odpowiedniej liczby miejsc parkingowych.

### **Wody powierzchniowe i podziemne**

Przy właściwym funkcjonowaniu wszystkich docelowych elementów systemów unieszkodliwiania ścieków sanitarnych i technologicznych oraz wód opadowych, przewidzianych w projekcie „Planu ...”, nie wystąpi negatywne oddziaływanie na wody powierzchniowe i podziemne oraz nie wystąpi zagrożenie dla osiągnięcia celów środowiskowych określonych dla jednolitych części wód powierzchniowych i podziemnych w „Planie gospodarowania wodami na obszarze dorzecza Odry” (2016).

Celowe jest jak najszybsze wyposażenie terenów inwestycyjnych w sieć kanalizacji sanitarnej, aby przeciwdziałać potencjalnym zanieczyszczeniom wód powierzchniowych i podziemnych oraz gruntu w wyniku stosowania rozwiązań tymczasowych (tzn. bezodpływowych zbiorników na ścieki).

### **Powietrza atmosferyczne**

W wyniku wdrożenia ustaleń projektu „Planu ...” nieznacznie może wzrosnąć emisja zanieczyszczeń do atmosfery (zanieczyszczenia ze źródeł ciepła i komunikacyjne) w stosunku do stanu aktualnego. Jest to nieuniknione na terenach, na których lokalizowane jest nowe zainwestowanie. Na obecnym etapie procedury planistycznej brak danych do ilościowej oceny prognozowanego oddziaływania realizacji ustaleń projektu „Planu ...” na stan zanieczyszczenia powietrza atmosferycznego.

### **Warunki akustyczne (hałas)**

Na obszarze projektu „Planu ...” podstawowym źródłem hałasu będzie komunikacja samochodowa, związana z obsługą nowego zainwestowania.

Na obecnym etapie procedury planistycznej brak danych do ilościowej oceny prognozowanego oddziaływania realizacji ustaleń projektu „Planu ...” na stan klimatu akustycznego.

### **Klimat**

Modyfikacje topoklimatu w wyniku realizacji ustaleń projektu „Planu ...” wystąpią głównie na terenach planowanego zainwestowania, w wyniku oddziaływania nowo wprowadzonej zabudowy. Będą to przekształcenia nieznaczne ze względu na małą intensywność zabudowy i w większości, znaczny udział wymaganej powierzchni biologicznie czynnej.

Należy wdrażać działania z zakresu mitygacji do zmian klimatu (np. zachowanie i urządzenie jak największej powierzchni terenów zieleni) i adaptacji do skutków zmian klimatu

(m.in. rozwiązania organizacyjne i techniczne, w tym zwłaszcza z zakresu odprowadzania wód opadowych i wzmocnienia konstrukcji dachów).

### **Pole elektromagnetyczne**

W wyniku realizacji ustaleń projektu „Planu...” nie przewiduje się wystąpienia ponadnormatywnego pola elektromagnetycznego na terenach dostępnych dla ludzi. Realizacja ustaleń projektu „Planu...” musi spełniać przepisy Rozporządzenia Ministra Środowiska z dnia 30 października 2003 r. w sprawie dopuszczalnych poziomów pól elektromagnetycznych w środowisku oraz sposobów sprawdzania dotrzymania tych poziomów (Dz. U. 2003, Nr 192, poz. 1883).

### **Gospodarka odpadami**

Ustalenia projektu „Planu ...” w zakresie gospodarki odpadami są poprawne w aspekcie kompleksowo ujmowanej ochrony środowiska. Prawidłowo prowadzona gospodarka odpadami, zgodnie z obowiązującymi przepisami prawa, nie stwarza zagrożeń dla stanu środowiska i warunków życia ludzi.

### **Roślinność i różnorodność biologiczna**

Realizacja ustaleń projektu „Planu ...” nie wpłynie negatywnie na ośnoję ekologiczną gminy Debrzno i nie spowoduje zmniejszenia bioróżnorodności w ujęciu regionalnym. Zapisy projektu „Planu...” nakazują ochronę i właściwe kształtowanie zieleni, w tym wymóg ochrony istniejących drzew.

### **Zwierzęta**

W efekcie wdrożenia ustaleń projektu „Planu...” wystąpi przede wszystkim dalsza synantropizacja fauny, zwłaszcza pospolitych gatunków ptaków i drobnych ssaków oraz płoszenie fauny na etapach budowy i eksploatacji planowanej zabudowy.

### **Formy ochrony przyrody**

Ze względu na lokalny charakter, realizacja ustaleń projektu „Planu ...” nie będzie miała wpływu na formy ochrony przyrody w jego otoczeniu, w tym na obszary Natura 2000.

### **Zasoby naturalne**

Realizacja ustaleń projektu „Planu ...” spowoduje zmniejszenie powierzchni terenów rolnych/porolnych. Realizacja ustaleń projektu „Planu ...” związana będzie ze wzrostem zapotrzebowania na wodę i nie spowoduje zagrożeń dla jakości wód powierzchniowych i podziemnych.

### **Krajobraz**

Realizacja ustaleń projektu „Planu...” spowoduje przekształcenie krajobrazu przez nowe zainwestowanie usługowe i rekreacyjne. Przy założeniu wdrożenia ustaleń projektu „Planu...” dotyczących zasad kształtowania ładu przestrzennego dopuszczone w projekcie „Planu...” zainwestowanie nie wpłynie negatywnie na krajobraz. Ostateczne zmiany krajobrazowe zależne będą od standardu i formy architektonicznej planowanych obiektów, jakości ich wykonania oraz charakteru urządzonej zieleni towarzyszącej.

---

### **Zabytki i dobra materialne**

Na obszarze projektu „Planu ...” nie występują zabytki.

Realizacja ustaleń projektu „Planu...” umożliwi wprowadzenie zainwestowania oraz rozbudowę lub budowę infrastruktury technicznej (sieci wodociągowe, kanalizacyjne, elektroenergetyczne, telekomunikacyjne) oraz spowoduje wzrost zasobności obszaru w dobra materialne.

### **Ludzie**

Realizacja ustaleń projektu „Planu ...” nie spowoduje wystąpienia zagrożeń dla zdrowia i życia ludzi.

### **Oddziaływanie skumulowane**

Realizacja ustaleń projektu „Planu...” wraz z infrastrukturą komunikacyjną i techniczną w skumulowanym oddziaływaniu na środowisko spowoduje:

- zmiany w użytkowaniu terenów dotychczas niezainwestowanych;
- oddziaływanie sozologiczne nowego zainwestowania – głównie wpływ na stan aerosanitarny powietrza atmosferycznego i klimat akustyczny w wyniku emisji zanieczyszczeń do atmosfery (źródła ciepła i zanieczyszczenia motoryzacyjne) i hałasu ze źródeł komunikacyjnych;
- wzrost ilości odprowadzania ścieków do kanalizacji sanitarnej;
- wzrost ilości odprowadzania wód opadowych z dojazdów, miejsc parkingowych i z dachów planowanych obiektów kubaturowych;
- oddziaływanie na krajobraz, w tym intensyfikację zainwestowania (oddziaływanie lokalne).

Ww. oddziaływania będą się kumulować z oddziaływaniem istniejącego zainwestowania osadniczego wsi Drozdowo, co jest typowe dla obszarów osadniczych.

## **8. Informacje o możliwym transgranicznym oddziaływaniu ustaleń projektu „Planu ...” na środowisko**

Analiza skutków środowiskowych związanych z realizacją celów i kierunków rozwoju przestrzennego sformułowanych w projekcie „Planu ...” wskazuje, że ze względu na charakter planowanego zainwestowania (zabudowa usługowo-rekreacyjna) i znaczną odległość obszaru od granic państwa (ok. 115 km do brzegu Morza Bałtyckiego – granica lądowa) nie wystąpi oddziaływanie transgraniczne.

## **9. Rozwiązania mające na celu zapobieganie, ograniczenie lub kompensację przyrodniczą negatywnych oddziaływań na środowisko, mogących być rezultatem realizacji projektu „Planu ...” w szczególności oddziaływań na cele i przedmiot ochrony obszarów Natura 2000 oraz integralność tych obszarów**

Projekt „Planu...”, zawiera liczne ustalenia przeciwdziałające negatywnym przekształceniom środowiska.

Dla dalszego ograniczenia zakresu jakościowego i przestrzennego negatywnego wpływu ustaleń projektu „Planu ...” na środowisko wskazana jest realizacja następujących działań: stosowanie urządzeń o niskich parametrach emisji zanieczyszczeń powietrza i hałasu, maksymalne ograniczenie rozmiarów placów budowy w celu minimalizacji przekształceń wierzchniej warstwy litosfery, zabezpieczenie gruntu i wód w rejonie inwestycji przed zanieczyszczeniami związanymi z pracą sprzętu zmechanizowanego, rekultywacja zniszczonych w procesie budowlanym terenów, maksymalne skrócenie czasu trwania prac budowlanych, zdjęcie aktywnej biologicznie warstwy gleby w miejscach wykopów budowlanych i wykorzystanie jej do kształtowania terenów towarzyszącej zieleni urządzonej, prowadzenie selekcji odpadów, w celu umożliwienia ich prawidłowego unieszkodliwiania i odzyskiwania surowców wtórnych, pozostawienie jak największej powierzchni biologicznie czynnej, maksymalne zachowanie istniejących drzew i krzewów oraz wkomponowanie ich w przyszłe tereny zieleni, wykluczenie zabudowy substandardowej, wzmożona dbałość o estetykę nowej zabudowy, zastosowanie bezwykopowych metod lokalizacji sieci doziemnej liniowej infrastruktury technicznej.

Najbliższy obszar Natura 2000 w stosunku do obszaru projektu „Planu ...” to znajdujący się w odległości ok. 3,4 km na południe obszar mający znaczenie dla Wspólnoty „Dolina Łobżonki” PLH300040. Realizacja ustaleń projektu „Planu ...”:

- nie wpłynie na pogorszenie stanu siedlisk przyrodniczych oraz siedlisk gatunków roślin i zwierząt obszarów Natura 2000;
- nie spowoduje dezintegracji obszarów Natura 2000;
- nie wpłynie na spójność sieci obszarów Natura 2000;

W związku z powyższym realizacja ustaleń projektu „Planu...” nie wymaga kompensacji przyrodniczej.

## **10. Rozwiązania alternatywne do rozwiązań zawartych w projekcie „Planu...”**

Rozwiązania alternatywne do ustaleń projektu „Planu ...” mogą dotyczyć m.in.:

- utworzenia pasów zieleni izolacyjnej na terenach nowego zainwestowania sąsiadujących z drogą gminną w celu ograniczenia negatywnych oddziaływań akustycznych i zanieczyszczeń atmosfery;
- eliminacji możliwości tymczasowego korzystania z bezodpływowych zbiorników na ścieki sanitarne – najpierw rozbudowa sieci sanitarnej, a potem budowa i podłączenie do niej nowych obiektów.

## **11. Propozycje dotyczące przewidywanych metod analizy skutków realizacji postanowień projektu „Planu ...” oraz częstotliwości jej przeprowadzania**

Realizacja ustaleń projektu „Planu ...” wymagać będzie monitoringu w następujących zakresach:

- stosowanie zasady minimalnej ingerencji w środowisko i zasięgu przestrzennego „placów budowy” (na bieżąco);

- wpływ prac budowlanych na warunki gruntowo-wodne (na bieżąco);
- kontrola gospodarki odpadami - na etapie budowy i funkcjonowania (co najmniej dwa razy w roku);
- kontrola stanu i sprawności instalacji infrastruktury technicznej w celu ograniczenia potencjalnych możliwości wystąpienia awarii (na bieżąco zgodnie z przepisami);
- kontrola systemów unieszkodliwiania ścieków bytowych oraz wód opadowych (raz w roku).

## **12. Wskazanie napotkanych w prognozie trudności wynikających z niedostatków techniki lub luk we współczesnej wiedzy**

Przy sporządzaniu prognozy oddziaływania na środowisko projektu „Planu...” nie napotkano trudności wynikających z niedostatków techniki i luk we współczesnej wiedzy, z wyjątkiem braku aktualnych informacji w zakresie występowania chronionych gatunków roślin, grzybów i zwierząt.

--.--