

**OGŁOSZENIE O OTWARTYM NABORZE PARTNERÓW
SPOZA SEKTORA FINANSÓW PUBLICZNYCH
dla wspólnot mieszkaniowych oraz przedsiębiorców będących
właścicielami nieruchomości zlokalizowanych w obszarze rewitalizacji**

Miasto i Gmina Debrzno w oparciu o art. 33 ust. 2 Ustawy z dnia 11 lipca 2014 r. o zasadach realizacji programów w zakresie polityki spójności finansowych w perspektywie finansowej 2014 – 2020 (Dz.U. 2014 poz. 1146 ze zm.)/ oraz rozdziałem 3.5.1. Zasad wdrażania Regionalnego Programu Operacyjnego Województwa Pomorskiego, ogłasza otwarty nabór Partnerów do wspólnej realizacji projektu współfinansowanego w ramach Europejskiego Funduszu Rozwoju Regionalnego, oś Priorytetowa 8. Konwersja, Działanie 8.1. Kompleksowe przedsięwzięcia rewitalizacyjne – wsparcie dotacyjne

1. Cel i zakres ogłoszonego naboru

Celem naboru jest wyłonienie Partnerów, nie zaliczanych do sektora finansów publicznych – wspólnot mieszkaniowych, przedsiębiorców będących właścicielami nieruchomości zlokalizowanych w obszarze rewitalizacji wskazanym na mapie stanowiącej załącznik nr 2 do niniejszego ogłoszenia, obejmującego punkty adresowe wskazane w załączniku nr 3) zainteresowanych wspólną realizacją projektu pt. „Rewitalizacja przestrzeni w obszarze zdegradowanym w Debrznie” w następującym zakresie:

I. Remonty części wspólnych wraz z podwórkami

W ramach przedsięwzięcia:

Część a: wykonane zostaną remonty części wspólnych wielorodzinnych budynków mieszkalnych. Zakres prac (m.in. ocieplenie ścian, wymiana pokryć dachowych, inne niezbędne prace wynikające z potrzeb wspólnot. Zakres dotyczy wspólnot mieszkaniowych.

Część b: zagospodarowanie podwórek oraz ich otoczenia w nawiązaniu do historycznej zabudowy i funkcji historycznych. Zakres prac (m.in. montaż małej architektury, zagospodarowanie podwórek, nasadzenia zieleni, oświetlenie, ogrodzenia, remont budynków gospodarczych). Przedsiębiorcy wybrani w drodze konkursu zagospodarują przestrzeń (podwórko) przy prowadzonej działalności gospodarczej na cele ogólnodostępne, edukacyjne. Zakres dotyczy zarówno Wspólnot mieszkaniowych jak i Przedsiębiorców.

Kwalifikowane są rodzaje robót wynikające z Załącznika nr 4 – „Wytyczne dotyczące kwalifikowalności wydatków w ramach Regionalnego Programu Operacyjnego Województwa Pomorskiego na lata 2014 – 2020”. do Zasad wdrażania Regionalnego Programu Operacyjnego Województwa Pomorskiego na lata 2014 – 2020 (wyciąg z wytycznych stanowi załącznik nr 4 do niniejszego ogłoszenia i ma znaczenie wyłącznie informacyjne). Wszelkie wątpliwości będą rozstrzygane z uwzględnieniem pełnego dokumentu Zasad wdrażania RPO WP 2014 – 2020.

Warunkiem zawarcia Partnerstwa na ten zakres jest wniesienie wkładu własnego w wysokości minimum 15% wartości przedsięwzięcia planowanego do realizacji przez daną wspólnotę , przedsiębiorcę (wartość wkładu własnego będzie uzależniona od pozyskanego dofinansowania).

Celem zadania jest mocno zaawansowana partycypacja, włączenie mieszkańców w proces rewitalizacji, wspólne kształtowanie przestrzeni mające na celu poprawę jakości życia w obszarze rewitalizowanym. Zadanie jest jednym z elementów przedsięwzięcia pn. „Rewitalizacja przestrzeni w obszarze zdegradowanym w Debrznie”. W ramach przedsięwzięcia zrealizowane zostaną zadania inwestycyjne zlokalizowane głównie w obrębie ulicy Barlickiego, które będą powiązane ściśle z działaniami społecznymi umożliwiającymi kompleksową rewitalizację zdegradowanego obszaru. Celem działań jest ukształtowanie przestrzeni i zabudowy znajdującej się przede wszystkim w otoczeniu zabytkowych murów miejskich, przy których powstanie Centrum Usług Społecznych.

Planowany okres realizacji projektu, w tym wskazanych powyżej zakresów to sierpień 2017r – październik 2019 r.

Do zadań i obowiązków Partnerów należeć będzie współpraca z Miastem i Gminą Debrzno – Liderem projektu:

- a) na etapie przygotowania wniosku o dofinansowanie w zakresie udostępnienia niezbędnych danych, dokumentów i pozwoleń,
- b) na etapie realizacji projektu:
 - realizacja ujętych w ramach projektu działań, w tym przeprowadzenie niezbędnych procedur formalno – prawnych związanych z udzieleniem zamówienia ,
 - wniesienie wkładu własnego w wysokości minimum 15% wydatków,
- c) na etapie rozliczenia projektu i po jego zakończeniu
 - w zakresie przygotowania niezbędnej dokumentacji do rozliczenia projektu,
 - zapewnienie trwałości projektu,

Z podmiotami wybranym na Partnerów projektu zostaną zawarte umowy partnerskie, uwzględniające propozycję współpracy w ww. zakresie, określonym w ofercie konkursowej.

2. Dane dotyczące złożenia oferty

Wymagania dla kandydatów na Partnerów projektu:

- dokument podmiotu potwierdzający status wspólnot mieszkaniowych (np. uchwała o powołaniu), dokument potwierdzający wpis do właściwego rejestru w przypadku przedsiębiorców
- posiadanie odpowiednich zasobów rzeczowych, finansowych oraz ludzkich niezbędnych do realizacji zadań partnera projektu.

Wymagane dokumenty:

- dokumenty potwierdzające status podmiotu i zakres jego działalności,
- karta zgłoszenia Partnera do projektu – Załącznik nr 1,
- pisemne oświadczenie o niezaleganiu z płatnościami na rzecz podmiotów publicznie – prawnych ani wobec innych podmiotów.

Zgłoszenia należy składać w zamkniętej kopercie na wzorze oferty (załącznik nr 1) z adnotacją „Nabór na wybór partnera do projektu w ramach działania 8.1, RPO WP 2014 – 2020” osobiście, listem poleconym lub pocztą kurierską na adres: Urząd Miasta i Gminy Debrzno, ul. Traugutta 2, 77 – 310 Debrzno w terminie do 15.02.2017 roku do godz. 15:00 (decyduje data wpływu).

Nie będą rozpatrywane oferty:

- przesłane w formie innej niż na Karcie zgłoszenia Partnera do projektu,
- nie zawierające kompletu wymaganych dokumentów,
- niepodpisane czytelnie imieniem i nazwiskiem,
- złożone po wyznaczonym powyżej terminie,

Wszelkie pytania związane z prowadzonym naborem należy kierować w formie pisemnej na adres: Urząd Miasta i Gminy Debrzno, tel. 59 83 35 351 w.48 email: projekty@debrzno.pl

3. Sposób oceny złożonych ofert

Przy wyborze Partnerów oceniana będzie w szczególności:

- zgodność działania potencjalnego Partnera z celami partnerstwa,
- oferowany wkład potencjalnego Partnera w realizację projektu,
- doświadczenie w realizacji projektów o podobnym charakterze,

Szczegółowy zakres punktacji w ramach ww. kryteriów określony został w Karcie oceny stanowiącej Załącznik nr 4 do ogłoszenia.

Wybór ofert nastąpi według listy rankingowej. Wyboru ofert dokonuje gremialnie Komisja ofertowa powołana przez Burmistrza Miasta i Gminy Debrzno. Komisja przygotowuje protokół wyboru Partnerów.

Publikacja wyników naboru nastąpi niezwłocznie po wyborze Partnerów.

Wyniki będą publikowane na stronie Biuletynu Informacji Publicznej. Wybrani Partnerzy zostaną dodatkowo poinformowani drogą listową/ e – mailową.

Miasto i Gmina Debrzno zastrzega sobie prawo do odstąpienia od wyboru Partnerów do przedmiotowego Projektu bez podawania przyczyny.

Załączniki:

1. Załącznik nr 1 – Karta zgłoszenia Partnera do Projektu.
2. Załącznik nr 2 – Mapa obszaru rewitalizacji.
3. Załącznik nr 3 – Wykaz adresowy obszaru rewitalizacji.
4. Załącznik nr 4 – Karta oceny.
5. Załącznik nr 5 – Wyciąg z dokumentu „Wytyczne dotyczące kwalifikowalności wydatków w ramach Zasady Regionalnego Programu Operacyjnego Województwa Pomorskiego na lata 2014 – 2020”.

BURMISTRZ
Kallas
Wojciech Kallas

Załącznik nr 1
Karta zgłoszenia Partnera do Projektu.

Karta udziału partnera w realizacji projektu
pn. „Rewitalizacja przestrzeni w obszarze zdegradowanym w Debrznie”

1. Nazwa i adres podmiotu.....

.....

NIP

REGON

.....

.....

2. Charakterystyka podmiotu (obszar działania, zasoby ludzkie, możliwości techniczne)

.....

.....

.....

3. Doświadczenie Partnera w realizacji projektów TAK/NIE

W przypadku zaznaczenia odpowiedzi TAK prosimy wypełnić poniższą tabelę

1. Przedsięwzięcia finansowane z innych źródeł niż EFRR	
Tytuł projektu	
Wartość projektu	
Rola w projekcie	<input type="checkbox"/> Lider <input type="checkbox"/> Partner <input type="checkbox"/> Zlecenie
Okres realizacji (od - do)	
Realizacja zadań odpowiadających zadaniom merytorycznym przewidzianym w projekcie - charakterystyka (forma i zakres) zrealizowanych zadań	
Realizacja zadań merytorycznych na obszarze geograficznym odpowiadającym obszarowi realizacji projektu - obszar realizacji	
2. Przedsięwzięcie finansowane ze środków EFRR	
Tytuł projektu	
Nazwa i nr dokumentu będącego podstawą dofinansowania	
Wartość projektu	
Rola w projekcie	<input type="checkbox"/> Lider <input type="checkbox"/> Partner <input type="checkbox"/> Zlecenie
Okres realizacji (od – do)	
Realizacja zadań odpowiadających zadaniom merytorycznym przewidzianym w projekcie (nie dotyczy zarządzania projektem) – charakterystyka (forma i zakres) zrealizowanych zadań	
Realizacja zadań merytorycznych na obszarze geograficznym odpowiadającym obszarowi realizacji projektu - obszar realizacji	
Tytuł projektu	
Wartość projektu	
Rola w projekcie	<input type="checkbox"/> Lider <input type="checkbox"/> Partner <input type="checkbox"/> Zlecenie

4. Planowany zakres działań Partnera w Projekcie w zakresie **Remonty części wspólnych wraz podwórkami.**

Część..a.....

.....

.....

Część..b.....

.....

5. Oferowany udział/wkład w realizację Projektu (zasoby ludzkie/ organizacyjne) oraz udział w kosztach inwestycji w zakresie:

Remonty części wspólnych wraz z podwórkam (wymagany min. 15% wkład własny w kosztach kwalifikowanych).

.....

.....

.....

.....

6. Informacje dodatkowe:

- a. Lokalizacja obiektów należących do Wspólnoty/Przedsiębiorcy zlokalizowanych w obszarze rewitalizacji

.....

- b. Liczba mieszkań i liczba mieszkańców nieruchomości – dot. Wspólnoty

.....

- c. Rok budowy budynku- dot. Wspólnoty

.....

- d. Opis stanu faktycznego budynku do remontu wraz z jego elementami składowymi, opis stanu podwórka, parkingu itp. (*max 100 wyrazów*)

.....

.....

.....

.....

.....

.....

.....

.....

.....

.....

.....

.....

.....

.....

.....

.....

.....

.....

7. Szacunkowy kosztorys działań Partnera planowanych w ramach zakresu.

Składowe projektu	Koszt brutto
1.	
2.	
3.	
4.	
5.	
RAZEM:	

8. Nazwiska i imiona osób upoważnionych do podpisania umowy partnerskiej

Imię i nazwisko	Funkcja	Dane do kontaktu	Adres zamieszkania/ zameldowania
1.		e-mail:	
		nr tel.:	
2.		e-mail:	
		nr tel.:	

9. Osoba upoważniona do składania wyjaśnień i uzupełnień dotyczących oferty

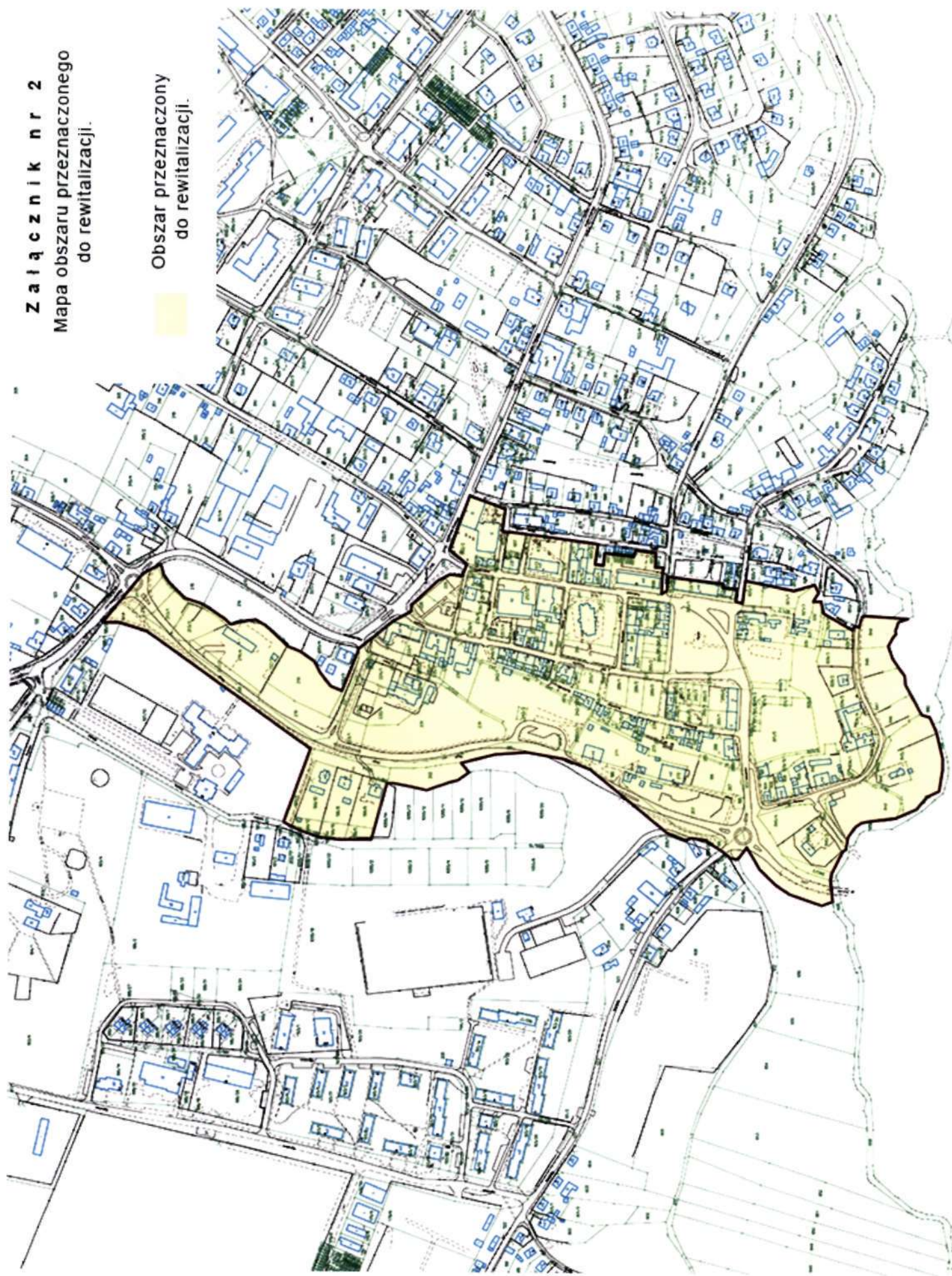
Imię i nazwisko	Dane do kontaktu
1.	e-mail:
	nr tel.:
2.	e-mail:
	nr tel.:

.....
podpisy osób upoważnionych

Załącznik nr 2

Mapa obszaru przeznaczonego
do rewitalizacji.

Obszar przeznaczony
do rewitalizacji.





Fundusze Europejskie
Program Regionalny



URZĄD MARSZAŁKOWSKI
WOJEWÓDZTWA POMORSKIEGO

Unia Europejska
Europejskie Fundusze
Strukturalne i Inwestycyjne



Załącznik nr 3

WYKAZ ADRESOWY OBSZARU REWITALIZACJI

Wykaz adresowy obszaru rewitalizacji

Jednostka ewidencyjna	Obręb	Dane adresowe	Numery domów
22004_4 - Debrzno- miasto	0001-Miasto Debrzno	Barlickiego	1, 1a, 2, 4, 6, 8, 10, 12, 14
		Długa	7, 9, 11, 13
		Dobra	2
		Dubois	1, 3
		Harcerska	2, 2a, 4
		Kościuszki	1a, 1b, 4, 3-5, 7, 8, 11, 11A, 13, 14, 15, 16
		Młyńska	1, 2, 3, 5, 7, 9, 11, 11a, 11b, 13, 17
		Moniuszki	2
		Rataja	1
		Rynek	1, 2, 6, 7, 8
		Traugutta	2, 4, 6, 7, 8, 10, 12, 14, 16, 16a, 18
		Witosa	2, 3, 4, 5

Załącznik Nr 4 Karta oceny merytorycznej

KRYTERIA FORMALNE

1. Lokalizacja w obszarze rewitalizacji

TAK

NIE

2. Podmiot uprawniony do udziału w konkursie

TAK

NIE

3. Dostarczenie poprawnie sporządzonej oferty i wszystkich wymaganych załączników

TAK

NIE

KRYTERIA DODATKOWE:

I. Kryterium

Zgodność działania potencjalnego partnera z celami projektu

(0 pkt. – niezgodne; 1-3 pkt. – zgodne)

Maksymalna liczba punktów: 3

Przyznana liczba punktów:

II. Kryterium

Oferowany wkład potencjalnego Partnera w realizację celu partnerstwa - zasoby Partnera, które mogą być wykorzystane podczas realizacji projektu)

(0 pkt. – brak zaangażowania organizacyjnego/zasobów ludzkich i wkładu finansowego;

1 pkt. – zaangażowanie organizacyjne/zasobów ludzkich lub wkład finansowy;

2 pkt. – zaangażowanie organizacyjne/zasobów ludzkich i wkład finansowy)

Maksymalna liczba punktów: 2

Przyznana liczba punktów:

III. Doświadczenie w realizacji projektów, których zakres jest zgodny z obecnym Projektem

(0 pkt. - brak doświadczenia ; 1pkt.-doświadczenie przy realizacji działań innych niż finansowanych z EFRR; 2- doświadczenie w realizacji działań z EFRR).

Maksymalna liczba punktów: 2

Przyznana liczba punktów:

IV. Kryterium

Proponowany zakres współpracy w zakresie przygotowania i realizacji projektu.

(0 pkt. – brak współpracy; 1 pkt. – współpraca w jednej części zakresu;

2 pkt. - współpraca w dwóch częściach zakresu

Maksymalna liczba punktów: 2

Przyznana liczba punktów:

Ogółem punktów:	9
Uzyskane:	
Wymagane¹	5

Podpis członka komisji:

¹ Partner może zostać wybrany w przypadku osiągnięcia minimum 5 punktów.

WYCIĄG Z DOKUMENTU

**„WYTYCZNE DOTYCZĄCE KWALIFIKOWALNOŚCI WYDATKÓW
W RAMACH ZASADY REGIONALNEGO PROGRAMU OPERACYJNEGO
WOJEWÓDZTWA POMORSKIEGO NA LATA 2014-2020”**

Oś priorytetowa 8 Konwersja

Działanie 8.1 Kompleksowe przedsięwzięcia rewitalizacyjne

Poniższe zapisy należy stosować równocześnie z limitami, wynikającymi z przepisów odnośnie pomocy publicznej oraz z zastosowaniem limitów wskazanych wcześniej w treści Wytocznych.

Interwencja w zakresie kompleksowej rewitalizacji dotyczyć będzie nadawania i przywracania funkcji społecznych zdegradowanym obszarom w miastach, wyznaczonym w oparciu o kryteria społeczne, ekonomiczne i przestrzenne, uwzględniające stopień nasilenia problemów społecznych, związanych w szczególności z izolacją materialną i społeczną mieszkańców. Realizowane w ujęciu kompleksowym przedsięwzięcia, wynikające z lokalnych programów rewitalizacji, będą obejmowały w szczególności wspieranie integracji społeczno-zawodowej mieszkańców zdegradowanych obszarów miejskich, rewaloryzację, modernizację i adaptację istniejącej zabudowy, zagospodarowanie przestrzeni publicznych oraz dostosowanie budynków do funkcji społecznych, gospodarczych, rekreacyjnych, kulturalnych i edukacyjnych.

W ramach kompleksowych przedsięwzięć możliwa będzie modernizacja infrastruktury technicznej (wyłącznie, gdy przyczyni się to do fizycznej, gospodarczej i społecznej rewitalizacji i regeneracji obszarów miejskich jako elementu programu rewitalizacji).

Wszystkie realizowane projekty oprócz działań infrastrukturalnych muszą obejmować również bezpośrednio z nimi powiązane działania społeczne skierowane do mieszkańców zdegradowanych obszarów.

Koszty kwalifikowalne:

1) Koszty prac przygotowawczych:

- a) badania, pomiary, uzgodnienia branżowe;
- b) dokumentacja projektowo-kosztorysowa m.in. studium wykonalności, program funkcjonalno-użytkowy, dokumentacja przetargowa, projekt budowlany, projekt wykonawczy, kosztorys inwestorski;
- c) koszty związane z opracowaniem programu rewitalizacji i procesem partycypacji społecznej, o ile nie były przedmiotem finansowania ze środków europejskich lub krajowych w ramach innych projektów;
- d) koszty konkursów architektonicznych i urbanistycznych m.in. nagrody pieniężne lub rzeczowe, koszty związane z organizacją sądu konkursowego i ewentualnym uposażeniem jego członków wynikającym z udziału w ocenie i wyborze prac konkursowych, przy czym członkami sądu konkursowego mogą być wyłącznie osoby posiadające kwalifikacje umożliwiające ocenę zgłoszonych prac konkursowych. W przypadku powierzenia sądowi konkursowemu czynności związanych z przygotowaniem i przeprowadzeniem konkursu (w tym opracowaniem regulaminu konkursu, kryteriów oceny prac), kwalifikowalne są koszty związane z przeprowadzeniem tych czynności. Ponadto za kwalifikowalne można uznać koszty związane z ogłoszeniem konkursu oraz jego wyników i rezultatów w mediach.

2) Koszty adaptacji (prace konserwatorskie, prace restauratorskie, roboty budowlane) historycznej zabudowy oraz koszty renowacji, rewaloryzacji, przebudowy i remontu istniejącej zabudowy, dotyczące wyłącznie obiektów przeznaczonych na cele edukacyjne, kulturalne, sportowe, rekreacyjne, gospodarcze, aktywacji społeczno-zawodowej oraz inne społeczne.

3) Koszt zagospodarowania bezpośredniego otoczenia obiektów wymienionych w pkt. 2 (m.in. drogi wewnętrzne i dojazdowe, chodniki, miejsca postojowe, zieleń, oświetlenie terenu, monitoring wizyjny, mała architektura).

4) Koszty renowacji, rewaloryzacji, przebudowy i remontu wybranych elementów wspólnych w budynkach mieszkalnych tylko w uzasadnionych przypadkach (wyłącznie w ramach celu jakim jest uruchomienie zaangażowania mieszkańców i ich wspólnej partycypacji w procesie rewitalizacji obszaru). Kwalifikowalne są prace dotyczące następujących elementów:



- a) fundamenty, ściany zewnętrzne kondygnacji podziemnych wraz z odwodnieniem budynku, odprowadzeniem wód opadowych do kanalizacji deszczowej,
- b) elewacja budynku m.in. ocieplenie ścian, tynki zewnętrzne, okna i drzwi zewnętrzne (części wspólne, ogólnodostępne), oczyszczenie elewacji, remont i odtworzenie detali,
- c) dach i jego elementy m.in. wzmocnienie konstrukcji dachu, wymiana lub naprawa pokrycia dachu, remont kominów, obróbki blacharskie, wymiana rur spustowych i rynien,
- d) klatki schodowe m.in. tynki i oblicowania, odtworzenie detali, roboty malarskie, inne roboty wykończeniowe ścian wewnętrznych, posadzki, schody, instalacja oświetleniowa.

Wydatki w ramach tej kategorii nie mogą przekroczyć limitu 120 000 zł kosztów kwalifikowalnych na jeden obiekt. W sytuacji, gdy poza budynkami mieszkalnymi w projekcie nastąpi również zagospodarowanie bezpośredniego otoczenia wielorodzinnych budynków mieszkalnych, limit na wybrane elementy wspólne w budynkach mieszkalnych jest zwiększony do kwoty 180 000 zł kosztów kwalifikowalnych na jeden obiekt. Wydatki na zagospodarowanie bezpośrednie otoczenia wielorodzinnych budynków mieszkalnych nie podlegają powyższemu limitom.

Koszty związane z zagospodarowaniem bezpośredniego otoczenia wielorodzinnych budynków mieszkalnych mogą objąć m.in. podwórka, drogi wewnętrzne i dojazdowe, chodniki, miejsca postojowe, ukształtowanie terenu, zieleń, oświetlenie terenu, monitoring wizyjny, małą architekturę.

5) Wydatki związane z kompleksowym zagospodarowaniem przestrzeni publicznych i półpublicznych o lokalnym charakterze (w tym: renowacja parków, skwerów, zieleńców), tj. m.in: drogi, chodniki, miejsca postojowe, drogi rowerowe ukształtowanie terenu, zieleń, oświetlenie terenu, monitoring wizyjny, mała architektura, lokalna infrastruktura o charakterze rekreacyjnym.

6) Koszty odnowy istniejących terenów zielonych wraz z budową małej architektury (w szczególności małej architektury dedykowanej konkretnym projektom i miejscom, w tym wybieranej w trybie konkursów architektonicznych i urbanistycznych) wraz z tworzeniem zagospodarowania miejskiego dedykowanego rozwojowi drobnych usług około miejskich (m.in. mini targowiska, w których prowadzona będzie sprzedaż lokalnych produktów).

7) Koszt budowy, rozbudowy i przebudowy dróg lokalnych, rowerowych i pieszych, wyłącznie gdy będą przyczyniać się do gospodarczej i społecznej rewitalizacji obszaru objętego projektem.

8) Koszt budowy, rozbudowy i przebudowy podstawowej infrastruktury komunalnej (m.in. sieci lub urządzeń wodociągowych, kanalizacyjnych, ciepłowniczych, elektrycznych, gazowych lub telekomunikacyjnych) na obszarze objętym projektem, w celu zapewnienia dostępu obiektów i terenów rewitalizowanych do podstawowych usług komunalnych.

9) Koszt budowy nowej, publicznej infrastruktury związanej z rozwojem funkcji m.in. gospodarczych, kulturalnych, edukacyjnych, rekreacyjnych, świadczenia usług społecznych, aktywizacji społeczno-zawodowej – tylko w uzasadnionych przypadkach, udokumentowanych dogłębną analizą stanu posiadanej infrastruktury komunalnej na obszarze objętym rewitalizacją.

10) Wydatki związane z zakupem wyposażenia niezbędnego do realizacji celu projektu, podlegającego amortyzacji oraz ujętego w ewidencji środków trwałych.

11) Koszty personelu pośredniego rozliczane na bazie rzeczywiście poniesionych wydatków.

12) Koszty nadzoru inwestorskiego i autorskiego, również jeżeli dokonywany jest przez pracowników beneficjenta.

13) Koszty inżyniera kontraktu.

14) Koszty promocji projektu.



Koszty niekwalifikowalne:

- 1) zakup środków transportu,
- 2) zakup sprzętu i wyposażenia niepodlegających amortyzacji oraz nieujętych w ewidencji środków trwałych,
- 3) koszty personelu bezpośredniego z wyłączeniem kosztu nadzoru inwestorskiego, autorskiego i kosztów rozliczanych w ramach instrumentu elastyczności,
- 4) koszty pośrednie z wyłączeniem kosztów rozliczanych w ramach instrumentu elastyczności i kosztów personelu pośredniego rozliczanego na bazie rzeczywistych poniesionych wydatków,
- 5) kompleksowe prace związane z termomodernizacją wielorodzinnych budynków mieszkalnych,
- 6) przyłącza instalacyjne, elektryczne, gazowe, c.o., wodociągowe, kanalizacji sanitarnej i deszczowej) teletechniczne do mieszkalnych budynków wielorodzinnych.