

URZĄD MIASTA i GMINY
ul. Traugutta 2
77-310 DEBRZNO
woj. pomorskie
tel./fax 059/8335351. 8335366

Debrzno, dnia 21.07.2006

Starostwo Powiatowe
w Człuchowie
ul. Wojska Polskiego 1
77-300 Człuchów

ZLECENIE

Urząd Miasta i Gminy w Debrznie zleca zeskanowanie projektu technicznego buowy sieci kanalizacji sanitarnej.
Należność płatna przelewem. Nasz NIP 843-10-02-700

G. Helwi
URZĄDNIK GMINY Z up. BURMISTRZA
mgr Ewa Matraszek Sekretarz Gminy
mgr inż. Mirosław Świdorski

INWEST-SAN INŻYNIERIA SANITARNA
inż. Zbigniew Łojewski
77-300 Człuchów , os. Piastowskie 11/25
e-mail: zblo@plusnet.pl

tel. kom. 0-605 359 879
NIP 843-121-90-61

PROJEKT BUDOWLANY

INWESTYCJA:

Budowa sieci kanalizacji sanitarnej w m. Debrzno od skrzyżowania ul. Mokotowskiej z ul. Wojska Polskiego w kierunku Człuchowa.

TEMAT: Sieć Kanalizacji Sanitarnej , Przewody Tłoczne , Przepompownie

INWESTOR:

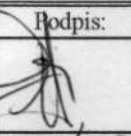

Miasto i Gmina Debrzno
77-310 Debrzno , ul. Traugutta 2

BRANŻA:

Sanitarna

STADIUM :

Projekt budowlany

Opracowali:	Branża:	Imię i nazwisko	Uprawnienia:	Data:	Podpis:
Projektant	SANITARNA	Zygmunt Cheba	Upr.: nr AN/8346/138/84 nr Kn-76/72 Uprawnienia budowlane do projektowania w specjalności instalacyjno-inżynieryjnej	czerwiec 2006r.	
Opracował	SANITARNA	inż. Zbigniew Łojewski	Upr. nr AN/8346/228/87 Uprawnienia budowlane do kierowania robotami w specjalności instalacyjno- inżynieryjnej	czerwiec 2006r.	

Zawartość Opracowania

1. strona tytułowa
2. zawartość opracowania
3. opis techniczny
4. uzgodnienia z gestorami istniejącego uzbrojenia
5. warunki techniczne wydane przez Zakład Wodociągów i Kanalizacji w Debrznie
6. uzgodnienie z Zarządem Dróg Wojewódzkich w Gdańsku
7. rysunki:
 - projekt zagospodarowania Rys. Nr 1-2 , skala 1: 500
 - profile kanalizacji Rys. Nr 3 - 9 , skala 1:100/500 i 100/250
 - plan zagosp. pompowni Rys. Nr 10 ,12, 14 , skala 1: 50
 - rzut i przekrój pompowni Rys. Nr 11 , 13 , 15

OPIS DO PROJEKTU BUDOWLANEGO

1. PRZEDMIOT I ZAKRES OPRACOWANIA

Przedmiotem opracowania jest projekt budowlany sieci kanalizacji sanitarnej z przyłączami, przepompowniami ścieków i przewodami tłocznymi w miejscowości Debrzno od skrzyżowania ul. Mokotowskiej z ul. Wojska Polskiego w kierunku Człuchowa. Przerzut ścieków na oczyszczalnię ścieków w Debrznie następuje poprzez 3-y pompownie ścieków P-1, P-2, P-3.

W zakresie niniejszego opracowania wchodzi:

Kanalizacja sanitarna :

- sieć kanalizacji sanitarnej \varnothing 200 PVC L = 757,00 m
- przyłącza kanalizacji sanitarnej \varnothing 160 PVC L = 428,00 m

Kanały tłoczne i pompownie :

- kanał tłoczny z pompowni P-1 \varnothing 75 PE L = 207,00 m
- kanał tłoczny z pompowni P-2 \varnothing 90 PE L = 297,00 m
- kanał tłoczny z pompowni P-3 \varnothing 90 PE L = 35,00 m
- pompownie P-1, P-2, P-3 szt 3
- pompownie PRESSKAN szt 4
- kanały tłoczne \varnothing 63 PE z pompowni PRESSKAN L = 337,00 m

2. PODSTAWA OPRACOWANIA

- Zlecenie Miasta i Gminy Debrzno
- Mapy sytuacyjno-wysokościowe z inwentaryzacją uzbrojenia podziemnego i budowli naziemnych w skali 1:500
- Uzgodnienia z gestorami istniejącego uzbrojenia podziemnego
- Obowiązujące normatywy i zarządzenia

3. KANALIZACJA SANITARNA

3.1. KANALIZACJA GRAWIATCYJNA I TŁOZNA, POMPOWNI PRZYDOMOWE :

Kanały sanitarne grawitacyjne

Projektowane kanały należy wykonać z rur PCV-U szereg ciężki „S” (o jednolitej ściance) o przekrojach \varnothing 200 x 5,9, \varnothing 160 x 4,7 łączonych na uszczelki Sewer-Lock trwale mocowane w kielichu rury. Uzbrojenie przewodów stanowią studzienki kanalizacyjne \varnothing 1,2 m przelotowe i połączeniowe w wykonaniu tradycyjnym tj. z kręgów żelbetowych na płycie dennej z podmurówką z włazem żeliwnym typu ciężkiego 25T. Przejście przez ścianę studni wykonać za pomocą przejścia typowego tulejowego szczelnego. Studzienki montować według KB.4.4.12.1/6/. Studzienki betonowe \varnothing 1200 przewidziano w następujących węzłach: S-1, S-2, S-7, S-8, S-14, S-16, S-17, S-18, S-19, S-20, S-21, S-23.2, S-R1, S-R2, S-R3. Pozostałe studzienki na kanałach głównych oraz przyłączach projektuje się z tworzywa \varnothing 400PP z włazem żeliwnym o minimalnej nośności – 25 T. Studnie ustawiać na wykonanej wcześniej podsypce piaskowej.

Studnie w drogach gruntowych zakończyć do poziomu terenu opaską betonową betonu B15 o wym. 1,00 x 1,00 x 0,15 m.

Kanały tłoczne

Z projektowanych pompowni ścieków P-1, P-2, P-3 projektuje się przewody tłoczne. Przewody tłoczne wykonać się z rur ciśnieniowych PE 100 SDR 17 o średnicach \varnothing 90 x 5,4,

ϕ 75 x 4,5 na ciśnienie robocze do 1,0 MPA o połączeniach zgrzewanych. Zagłębienie kanałów 1,5m od ścianki rury do poziomu terenu.

Pompownie przydomowe

Przy budynkach mieszkalnych i na stacji paliw (działki nr 488 , 145 , 492/7 i 492 / 5) zaprojektowano pompownie przydomowe typu PRESSKAN , które przyjmować będą ścieki z projektowanych przyłączy kanalizacyjnych i następnie przekazywać przewodami tłocznymi do sieci kanalizacyjnej.

W przepompowniach przydomowych zastosowane zostaną pompy wysokociśnieniowe z rozdrabniaczem PRESSKAN typ 1,25 NP.-16-5-01 o mocy 1,1kW ze sterownikiem typu THS-N.

Układ sterowania i zasilania energetycznego przepompowni zasilany będzie z wewnętrznych instalacji elektrycznych budynków. Układ sterowania technologii PRESSKAN jest wyposażony w tablicę rozdzielczą informującą użytkownika o ewentualnych zakłóceniach pracy pompy. Z budynku do pompowni doprowadzić przewód doziemny YKY 5 x 2,5 mm² .

Pompy należy montować w studzienkach z polimerobetonu ϕ 1,2 m z włazem żeliwnym.

Od studzienek projektuje się przewody tłoczne z rur ciśnieniowych PE 80 SDR13,6 ϕ 63 x 4,7 na ciśnienie robocze do 1,0 MPA o połączeniach zgrzewanych.

Roboty odwodnieniowe

Z uwagi na wysoki poziom wody gruntowej należy zastosować odwodnienie wykopów igłofiltrami wplukiwanymi w grunt z obsypką na głębokość do 6m :

- na sieci głównej igłofiltry wplukiwane dwustronnie co 1,5 m ,
- na przyłączach igłofiltry wplukiwane jednostronnie co 1,5 m .

Wody z odwodnienia wykopów odprowadzić do istniejącej kanalizacji deszczowej i rowów.

3.2.ZABEZPIECZENIE AKTYKOROZYJNE KANAŁÓW GRAWITACYJNYCH

Zastosowane rury i kształtki PCV nie wymagają dodatkowych zabezpieczeń antykorozyjnych. Natomiast wszystkie elementy betonowe i żelbetowe jak studnie kanalizacyjne, wymagają niezależnie od występujących warunków stosowania izolacji powłokowej na powierzchni zewnętrznej Abizolem 2 x R+P. W przypadku, gdy studnia znajduje się w wodzie gruntowej należy zastosować nowocześniejsze materiały izolacyjne firmy „Drizoro”. Powierzchnie pionowe studni zabezpieczyć dwoma warstwami środka „MAXSEAL” w ilości 1,5 kg/m² i 1,0 kg/m² wewnątrz i na zewnątrz do wysokości 0,5 m ponad lustro wody.

3.3.POSADOWIENIE PRZEWODÓW

Układanie przewodów może odbywać się na uprzednio przygotowanym podłożu.

W gruntach piaszczystych przewody należy układać w gruncie rodzimym z wyprofilowaniem go w celu otrzymania kąta podparcia 90°. W przypadku występowania piasków pylistych, glin należy wykonać podłoże z piasku o grubości 15 cm.

4. ROZWIĄZANIA PROJEKTOWE PRZEJŚCIA KANAŁAMI SANITARNYMI GRAWIATACYJNYMI I TŁOCZNYMI POD DROGAMI I PRZESZKODAMI

Przejście kanałami grawitacyjnymi ϕ 200 PVC pod budynkiem gospodarczym na działce nr 160 , pod drogą działka nr 334 i pod szklarnią na działce nr 469 wykonać w rurach ochronnych stalowych o średnicach i długościach jak na rysunkach metodą przecisku.

Przejście rurociągami tłocznymi ϕ 63 PE pod drogą wojewódzką nr 188 (działki nr 168

i 487) wykonać w rurach ochronnych stalowych o średnicach i długościach jak na rysunkach metodą przecisku.

Przewidziano wykonanie przecisku z poziomu komory przeciskowej. Projektuje się komory przeciskowe o wymiarach: 10m x 3 m (początkowa), 5m x 3m (końcowa). Ściany komór umocnić wypraskami stalowymi. Projektowane przejście nie może wywołać zmian w stosunku do stanu istniejącego i naruszać interesu praw osób trzecich. Końcówki rury ochronnej zamknąć manszetami typu N. Teren po zakończeniu robót w obrębie przejścia uporządkować.

5. PRÓBA SZCZELNOŚCI PRZEWODÓW TŁOCZNYCH

Próby szczelności wykonać zgodnie z wymogami PN-70/B-10715. Do robót można przystąpić po usztywnieniu przewodu, właściwym jego zaślepieniu i odsłonięciu wszystkich uszczelnionych złączy.

Próby przeprowadzić na ciśnieniu 1,0 MPa. Wynik prób można uznać za pozytywny, jeżeli w czasie 30 min nie wystąpi obniżka ciśnienia.

6. ROBOTY ZIEMNE

Roboty ziemne prowadzić zgodnie z obowiązującymi warunkami technicznymi oraz zgodnie z zaleceniami norm:

-PN-68/B-06050

-BN-83/8836-02

7. ZASYPKA WYKOPÓW

Do wysokości 30cm powyżej przewodów zasypkę prowadzić ręcznie, piaskiem pozbawionym kamieni. Warstwa ta winna być starannie ubita z obu stron przewodu. Zasyp i ubijanie gruntu winno być prowadzone warstwami grubości 1/3 średnicy rury. Podbicie gruntu wykonywać ubijakami drewnianymi.

8. POMPOWNIE ŚCIEKÓW

8.1. POMPOWNIA ŚCIEKÓW P-1

LOKALIZACJA POMPOWNI

Pompownię ścieków P-1 zlokalizowano na działce Nr 167. Teren pompowni zostanie ogrodzony siatką powlekaną H – 1,5 m na słupkach stalowych $\phi 65$ mm osadzonych w gruncie z cokolikiem z obrzeży trawnikowych z bramą dwuskrzydłową szer. 3,00m wykonaną z profili stalowych zamkniętych.

Teren pompowni należy utwardzić żuzłem kotłowym gr. 15 cm w obrzeżu trawnikowym, o powierzchni jak pokazano na planie zagospodarowania przepompowni. Dojazd do pompowni utwardzić płytami drogowymi żelbetonowymi azurowymi typu „IOMB”.

TECHNOLOGIA POMPOWNI

Zaprojektowano pompownię prefabrykowaną. Zbiornik o wymiarach $\phi 1200 \times 4000$ z polimerobetonu wraz z wyposażeniem, pompy sztuk 2; $Q = 2,5 \text{ dm}^3/\text{s}$; $H_p = 4,4 \text{ m}$, o mocy 1,5 kW pracujące naprzemiennie, typ pomp Flygt DP3068.180MT z wirnikiem otwartym o kodzie 473. Armatura i wszystkie elementy konstrukcji metalowych w pompowni wykonane ze stali nierdzewnej.

Montaż pompowni należy przeprowadzić w szalowanym wykopie o ścianach pionowych umocnionych. Z uwagi na wysoki poziom wody gruntowej należy w dnie wykopu zastosować zbiorcze studzienki z pompami do odwadniania wykopów oraz igłofiltry wplukiwane na głębokość do 6m, na długości czterech boków wykopu przepompowni w rozstawie igieł co 1,0 m. Wody odprowadzić do pobliskiego rowu.

8.2. POMPOWNI ŚCIEKÓW P-2

LOKALIZACJA POMPOWNI

Przepompownię ścieków P-2 zlokalizowano na działce Nr 143/2. Teren przepompowni zostanie ogrodzony siatką powlekaną H – 1,5 m na słupkach stalowych $\phi 65$ mm osadzonych w gruncie z cokolikiem z obrzeży trawnikowych z bramą dwuskrzydłową szer. 3,00m wykonaną z profili stalowych zamkniętych.

Teren przepompowni należy utwardzić żuzłem kotłowym gr. 15 cm w obrzeżu trawnikowym, o powierzchni jak pokazano na planie zagospodarowania przepompowni. Dojazd do pompowni utwardzić płytami drogowymi żelbetonowymi ażurowymi typu „IOMB”.

TECHNOLOGIA POMPOWNI

Zaprojektowano przepompownię prefabrykowaną. Zbiornik o wymiarach $\phi 1200 \times 5300$ z polimerobetonu wraz z wyposażeniem, pompy sztuk 2; $Q = 3,8 \text{ dm}^3/\text{s}$; $H_p = 6,1 \text{ m}$, o mocy 1,5 kW pracujące naprzemiennie, typ pomp Flygt DP3068.180MT z wirnikiem otwartym o kodzie 472. Armatura i wszystkie elementy konstrukcji metalowych w pompowni wykonane ze stali nierdzewnej.

Montaż pompowni należy przeprowadzić w szalowanym wykopie o ścianach pionowych umocnionych. Z uwagi na wysoki poziom wody gruntowej należy w dnie wykopu zastosować zbiorcze studzienki z pompami do odwadniania wykopów oraz igłofiltry wplukiwane na głębokość do 6m, na długości czterech boków wykopu przepompowni w rozstawie igieł co 1,0 m. Wody odprowadzić do pobliskiego rowu.

8.3. POMPOWNI ŚCIEKÓW P- 3

LOKALIZACJA POMPOWNI

Przepompownię ścieków P-3 zlokalizowano na działce Nr 484/5. Teren przepompowni zostanie ogrodzony siatką powlekaną H – 1,5 m na słupkach stalowych $\phi 65$ mm osadzonych w gruncie z cokolikiem z obrzeży trawnikowych z bramą dwuskrzydłową szer. 3,00m wykonaną z profili stalowych zamkniętych. Armatura i wszystkie elementy konstrukcji metalowych w pompowni wykonane ze stali nierdzewnej.

Teren przepompowni należy utwardzić żuzłem kotłowym gr. 15 cm w obrzeżu trawnikowym, o powierzchni jak pokazano na planie zagospodarowania przepompowni. Dojazd do pompowni utwardzić płytami drogowymi żelbetonowymi ażurowymi typu „IOMB”.

TECHNOLOGIA POMPOWNI

Zaprojektowano przepompownię prefabrykowaną. Zbiornik o wymiarach $\phi 1200 \times 4200$ z polimerobetonu wraz z wyposażeniem, pompy sztuk 2; $Q = 4 \text{ dm}^3/\text{s}$; $H_p = 3,7 \text{ m}$, o mocy 1,5 kW pracujące naprzemiennie, typ pomp DP3068.180MT z wirnikiem otwartym o kodzie 473.

Montaż pompowni należy przeprowadzić w szalowanym wykopie o ścianach pionowych umocnionych. Z uwagi na wysoki poziom wody gruntowej należy w dnie wykopu zastosować zbiorcze studzienki z pompami do odwadniania wykopów oraz igłofiltry wplukiwane na głębokość do 6m, na długości czterech boków wykopu przepompowni w rozstawie igieł co 1,0 m. Wody odprowadzić do pobliskiego rowu.

8.4. MONITORING SRTANU POMPOWNI ŚCIEKÓW.

Przewidziano zastosowanie systemu sterowania i monitoringu pracy pompowni ścieków za pomocą dwukierunkowej komunikacji radiowej (radiomodemy firmy Satel). Dodatkowo

należy zastosować antywłamaniową ochronę obiektu z powiadomianiem za pośrednictwem sieci radiowej o próbach włamania do pompowni. Szczegółowe dane zostały zawarte w projekcie budowlanym branży elektrycznej.

9. WYTYCZNE WYKONANIA I UWAGI OGÓLNE DLA WYKONAWCY

- Przed przystąpieniem do robót ziemnych o terminie ich rozpoczęcia powiadomić wszystkich właścicieli uzbrojenia podziemnego, a następnie przeprowadzić próbne przekopy w celu szczegółowego ustalenia lokalizacji uzbrojenia.
- Roboty ziemne prowadzić zgodnie z obowiązującymi normami technicznymi, przestrzegając normy BN-85/8836-02
- W przypadku natrafienia na nieokreślone uzbrojenie podziemne, należy powiadomić użytkownika w/w uzbrojenia i dalszy tok postępowania uzgodnić wpisem do dziennika budowy.
- Układanie rur w wykopie prowadzić zgodnie z obowiązującymi warunkami technicznymi COBRTI INSTAL.
- Próby szczelności kanału, studzienek po uprzednim przepłukaniu wykonać zgodnie z wytycznymi instrukcji oraz obowiązującymi normami w tym zakresie.
- Przed wykonaniem obsypki rur i zasypki wykopu zgłosić do OPGK celem dokonania inwentaryzacji syt.-wysok. ułożonych przewodów.
- W czasie budowy bezwzględnie przestrzegać przepisów BHP w zakresie transportu, składowania materiałów, zabezpieczania wykopów, oznakowania miejsc niebezpiecznych.
- Wszelkiego rodzaju odstępstwa w stosunku do założeń projektowych wymagają natychmiastowego powiadomienia inspektora nadzoru.

OPRACOWAŁ:

inż. Zbigniew Łojewski
Uprawnienia budowlane do kierowania
i nadzorowania robotami budowlanymi
w specjalności instalacyjno-inżynieryjnej
w zakresie sieci i instalacji szkieletowych
nr ewid.: AN/8346/228/87

Warunki techniczne wykonania kanalizacji sanitarnej
Debrzno ul. Wojska Polskiego

Sieć kanalizacyjna grawitacyjna

-Materiał rur kanalizacyjnych

PVC

-materiał studni rewizyjnych

Betonowe szczelne, łączone na uszczelkę gumową,

- włazy

Betonowo żeliwne

Przepompownie sieciowe

- rodzaj pomp

Firmy FLYGT lub Grunfos z rozdrabniaczem

- standard sterowania

Sterowanie mikroprocesorowe, serownik PLC (GE Fanuc VersaMax z panelem operatorskim), komunikacja dwukierunkowa (radiomodemy firmy Satel)

radiowa, rozruch pomp softstarter lub falownik, sygnalizacja poziomów sonda

hydrostatyczna +wyłączniki pływakowe, przewidzieć i zaprojektować

elektroniczną ochronę obiektów antywłamaniową i antysabotażową z

powiadomianiem za pośrednictwem sieci radiowej lub GSM.

- armatura i wszystkie elementy konstrukcji metalowych wykonane ze stali nierdzewnej (nie ocynk)

- przepompownia z polimerobetonu (monolityczna)

- ogrodzenie

siatka powlekana, brama z profili stalowych zamkniętych

- dojazd do każdej z przepompowni utwardzony (płyty drogowe, jumbo, asfalt)

Przepompownie przydomowe

z polimerobetonu (monolit), pompy Presskan, zasilanie 3-fazowe.

Poprawki

- przed studnią S8 zbudować dodatkową studnię rozprężną

- odcinek kolektora ciśnieniowego przed ~~przepompownią~~ SR1 przebiegający wzdłuż ul. Trębackiej przenieść poza pas drogi i przenieść studnię rozprężną tej przepompowni poza pas drogi.

- przyłącza przepompowni własnych przeprojektować na przekrój fi 40

- za pompownią p3 zabudować studnię rozprężną.

odebrał

wystawił

DYREKTOR

mgr inż. Waldemar Klimek



ZARZĄD DRÓG WOJEWÓDZKICH w GDAŃSKU

80-778 Gdańsk, ul. Mostowa 11A

Sekretariat tel/fax. (0 58) 320-20-25, tel. (0 58) 320-20-28; NIP 583-25-90-397; Regon: 191687276

ZDW - 5/bs/542/921/188/06

Gdańsk, 10 lipca 2006 r.

POLECONY
za zwrotnym potwierdzeniem odbioru

DECYZJA

Na podstawie art. 39 ust. 3 ustawy z dnia 21 marca 1985 r. o drogach publicznych (jt. Dz.U. Nr 204 z 2004 r. poz. 2086 ze zm.), § 140 rozporządzenia Ministra Transportu i Gospodarki Morskiej z dnia 2 marca 1999 r. w sprawie warunków technicznych, jakim powinny odpowiadać drogi publiczne i ich usytuowanie (Dz.U. Nr 43, poz. 430), art. 104 ustawy z dnia 14 czerwca 1960 r. Kodeks postępowania administracyjnego (jt. Dz.U. Nr 98 z 2000r. poz. 1071 ze zm.) oraz Uchwały Nr 146/04 Zarządu Województwa Pomorskiego z dnia 30 marca 2004 r., upoważniającej Dyrektora Zarządu Dróg Wojewódzkich w Gdańsku Włodzimierza Kubiaka do wydawania decyzji administracyjnych w indywidualnych sprawach z zakresu administracji publicznej,
po rozpatrzeniu wniosku Urzędu Miasta i Gminy Debrzno, ul. Traugutta 2, 77-310 Debrzno,

I. Zezwalam

na umieszczenie w pasie drogi wojewódzkiej nr 188 (Człuchów-Debrzno/ul. Wojska Polskiego w Debrznie) urządzeń infrastruktury technicznej, zgodnie z **projektem: „Budowa sieci kanalizacji sanitarnej w m. Debrzno od skrzyżowania ul. Mokotowskiej z ul. Wojska Polskiego w kierunku Człuchowa”**, tj. dwóch przejść poprzecznych przewodu tłoczego kanalizacji sanitarnej przez drogę,
pod następującymi warunkami:

1. wykonania przejść poprzecznych z zastosowaniem metody bez naruszania konstrukcji nawierzchni jezdni, w rurach ochronnych na całej długości przejść w pasie drogowym,
2. planowania robót w terminie sprzyjających warunków pogodowych (dodatnich temperatur).

Opieczętowany przez ZDW projekt – (zał. nr 1 i 2) stanowi graficzną część rozstrzygnięcia.

Uzasadnienie

1. **Decyzja nie uprawnia do rozpoczęcia robót na gruncie pasa drogowego.** Po uzyskaniu pozwolenia na budowę lub zgłoszeniu robót budowlanych, Inwestor powinien zgłosić się, [zgodnie z obowiązkiem, określonym w art. 40 ustawy o drogach publicznych oraz przepisami rozporządzenia Rady Ministrów z dnia 1 czerwca 2004 r. (Dz.U. Nr 140, poz. 1481) w sprawie określenia warunków udzielania zezwoleń na zajęcie pasa drogowego], do Rejonu Dróg Wojewódzkich w Chojnicach, ul. Bydgoska 14, tel. (052) 397-32-16, który ustali pozostałe warunki wykonawstwa, zabezpieczenia miejsca robót i przywrócenia pasa drogowego do stanu poprzedniego oraz **naliczy wysokość opłaty corocznej za umieszczenie urządzeń w pasie drogowym i opłaty za zajęcie pasa drogowego na czas robót**, zgodnie z Uchwałą Nr 386/XXV/04 Sejmiku Województwa Pomorskiego z dnia 19 lipca 2004 r. w sprawie ustalenia wysokości stawek opłat za


zajęcie pasa drogowego dróg wojewódzkich województwa pomorskiego, których zarządcą jest Zarząd Województwa Pomorskiego.

2. Zgodnie z postanowieniem art. 3 pkt 11, art. 30 ust. 2, art. 32 ust. 4 pkt 2 i art. 33 ust. 2 pkt 2 ustawy Prawo budowlane, niniejsza Decyzja stanowi dla Inwestora prawo do dysponowania terenem drogi na cele budowlane, w zakresie wynikającym z uzgodnionego projektu budowlanego.

Niniejsza Decyzja traci ważność, jeżeli Inwestor w ciągu dwóch lat nie uzyska pozwolenia na budowę lub nie dokona zgłoszenia rozpoczęcia robót budowlanych.

Pouczenie

Od niniejszej Decyzji służy odwołanie do Samorządowego Kolegium Odwoławczego w Gdańsku, ul. Podwałe Przedmiejskie 30, w terminie 14 dni od dnia doręczenia, za pośrednictwem Zarządu Dróg Wojewódzkich w Gdańsku, działającego z upoważnienia Zarządu Województwa Pomorskiego.

z-ca D Y R E K T O R A
d. s. Urządzenia Budowy Dróg

inż. Zdzisław Jabłonowski

Sprawa nie podlega opłacie skarbowej zgodnie z art. 8 ust. 2 ustawy z dnia 9 września 2000 r. o opłacie skarbowej (Dz.U. Nr 86 poz. 960 ze zm.).

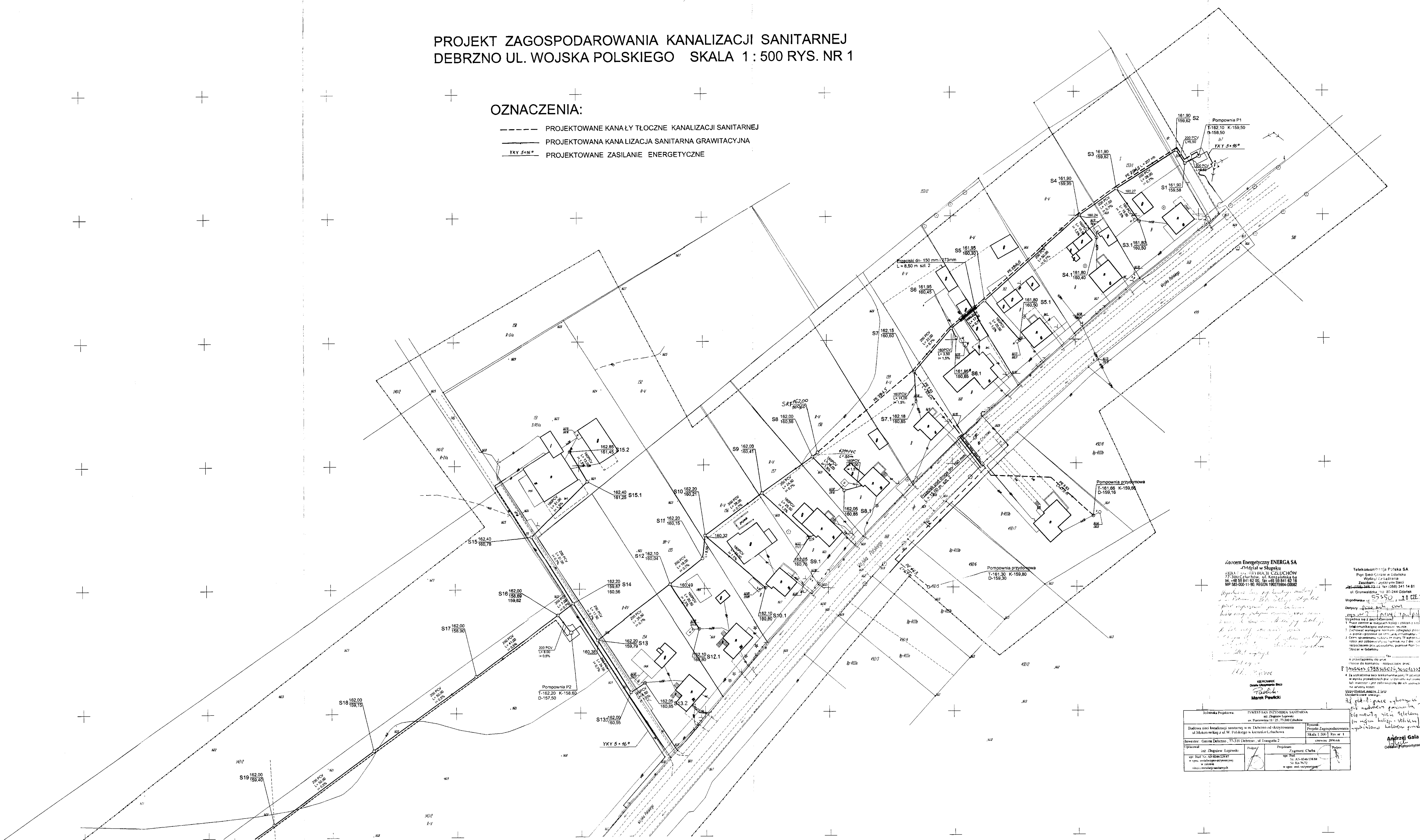
Otrzymują:

1. Urząd Miasta i Gminy Debrno,
ul. Traugutta 2, 77-310 Debrno,
- ② INWEST-SAN INŻYNIERIA SANITARNA inż. Zbigniew Łojewski,
Os. Piastowskie 11/25, 77-300 Człuchów,
3. Rejon Dróg Wojewódzkich w Chojnicach,
4. aa

PROJEKT ZAGOSPODAROWANIA KANALIZACJI SANITARNEJ
DEBRZNO UL. WOJSKA POLSKIEGO SKALA 1 : 500 RYS. NR 1

OZNACZENIA:

- PROJEKTOWANE KANAŁY TŁOCZNE KANALIZACJI SANITARNEJ
- PROJEKTOWANA KANALIZACJA SANITARNA GRAWITACYJNA
- YKY 5x16" PROJEKTOWANE ZASILANIE ENERGETYCZNE



Koncern Energetyczny ENERGA SA
47-Miast w Słupsku
ul. Dąbrowski 11, CZELĄCZÓW
tel. 48 55 841 8700, fax 48 55 841 14 81
www.energa.pl, www.energa.com.pl
NIP 585 000 11-81, REGON 14073904-0002

Wykonano i sprawdzono:
Projektant: [Signature]
Sprawdził: [Signature]
Data: 2006-08-14

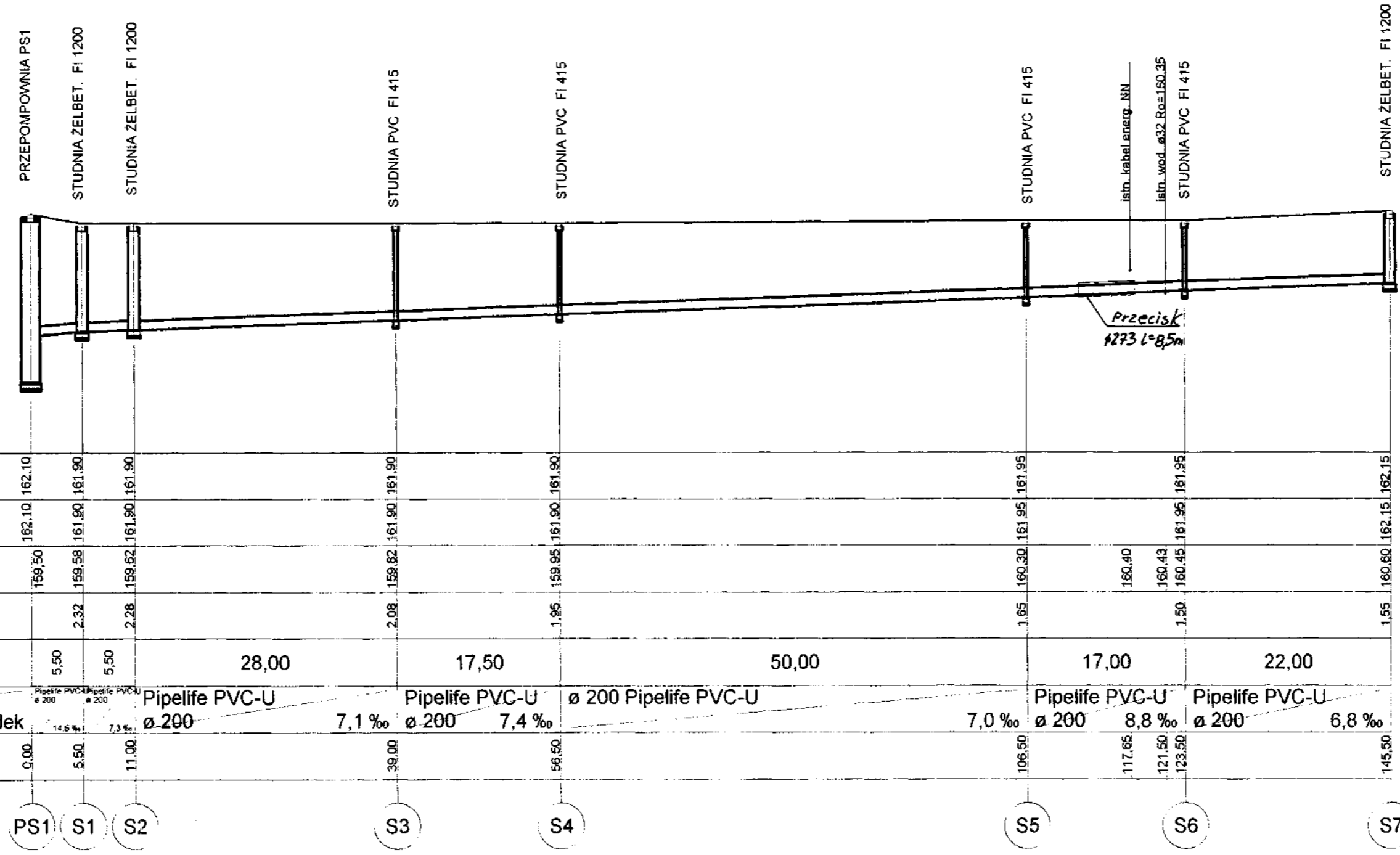
Wskazania:
1. Wykres należy czytać w skali 1:500.
2. Wskazania nie dotyczą części nieobjętych projektem.
3. Celem wykreślenia jest wyznaczenie linii i głębokości kanałów.
4. Wykres należy czytać w skali 1:500.
5. Wskazania nie dotyczą części nieobjętych projektem.

Jednostka Projektowa: ENKERT-SAN INŻYNIERIA SANITARNA ul. Dąbrowski 11, 22-7500 Człuchowa		Termin: Projekt Zagospodarowania Skala 1:500 Rys. nr 1	
Inwestor: Gmina Debrzno, 77-310 Debrzno, ul. Traugotta 2		Wzrost: []	
Opis: []	Plan: []	Projektant: []	Wzrost: []
Opis: []	Plan: []	Projektant: []	Wzrost: []

Andrzej Gala
Ciepła Woda

PROFIL SIECI KAN. SANIT. PS1-S7 SKALA 1:100/500

PipeLife Inspector V4.1. Projekt: "debrzno.ms", ark.robooczy: "Profil", skala: 1 : 100, strona: 1:1 (1)



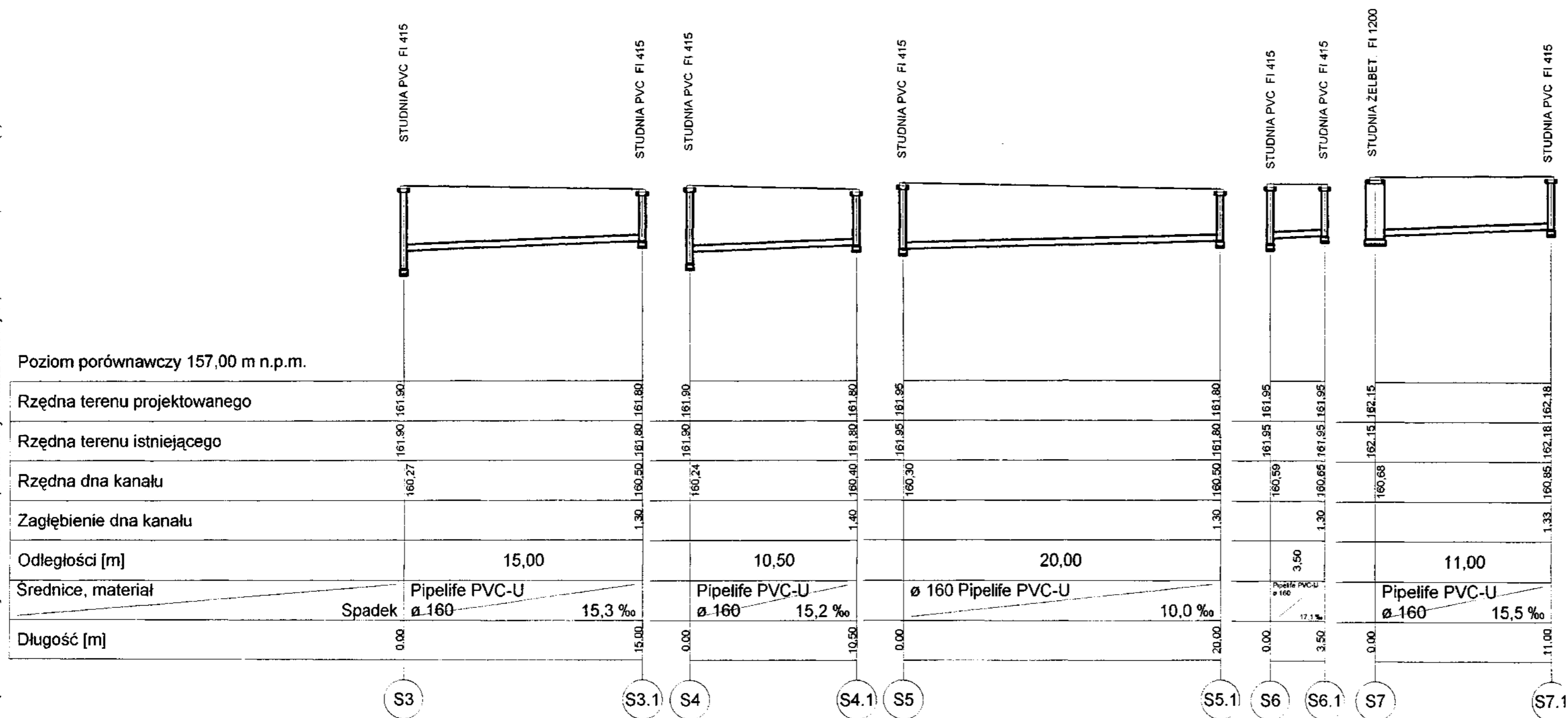
Poziom porównawczy 157,00 m n.p.m.

Rzędna terenu projektowanego	162,10	162,10	162,10	161,90	161,90	161,90	161,90	161,95	161,95	161,95	161,95	162,15
Rzędna terenu istniejącego	162,10	161,90	161,90	161,90	161,90	161,90	161,90	161,95	161,95	161,95	161,95	162,15
Rzędna dna kanału	159,50	159,58	159,62	159,82	159,95	160,30	160,40	160,43	160,45	160,60	160,60	162,15
Zagłębienie dna kanału		2,32	2,28	2,08	1,95	1,65	1,50	1,50	1,50	1,55	1,55	1,55
Odległości [m]		5,50	5,50	28,00	17,50	50,00	17,00	22,00				
Średnice, materiał		Pipelife PVC-U ø 200	Pipelife PVC-U ø 200	Pipelife PVC-U ø 200	Pipelife PVC-U ø 200	Pipelife PVC-U ø 200	Pipelife PVC-U ø 200	Pipelife PVC-U ø 200	Pipelife PVC-U ø 200	Pipelife PVC-U ø 200	Pipelife PVC-U ø 200	Pipelife PVC-U ø 200
Spadek		14,5 ‰	7,3 ‰	7,1 ‰	7,4 ‰	7,0 ‰	8,8 ‰	6,8 ‰				
Długość [m]	0,00	5,50	11,00	39,00	56,50	106,50	117,65	121,50	123,50	145,50		

Jednostka Projektowa: INWEST-SAN INŻYNIERIA SANITARNA ul. Piastowskie 11/25, 77-300 Człuchów		Rysunek: Profil Kanalizacji Sanitarnej	
Budowa sieci kanalizacji sanitarnej w m. Debrzno od skrzyżowania ul. Mokotowskiej z ul. W. Polskiego w kierunku Człuchowa		Skała 1:100/500 Rys. nr 3	
Inwestor: Gmina Debrzno, 77-310 Debrzno, ul. Traugutta 2		czerwiec 2006 rok	
Opracował: inż. Zbigniew Łojewski upr. Bud. Nr. AN-8346/228/07 w spec. instalacyjno-inżynierskiej w zakresie sieci i instalacji sanitarnych	Podpis: 	Projektant: Zygmunt Cheba upr. Bud. Nr. AN-8346/138/04 Nr. Kn-76/72 w spec. inst.-inżynierskiej	Podpis:

PROFIL PRZYŁĄCZY KAN. SANIT. 3.1 - 7.1 SKALA 1 : 100/250

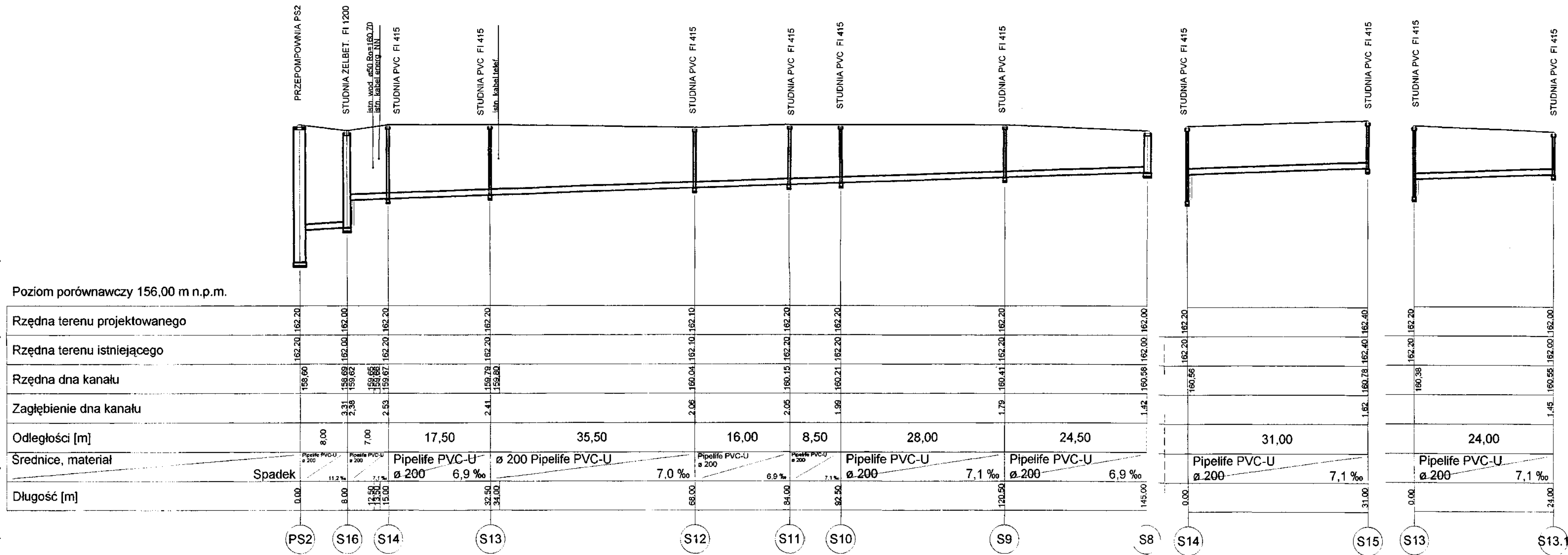
PipeLife Inspector V4.1. Projekt: "debrzno.nis", ark.roboczy "3", skala: 1 : 100, strona: 1:1 (1)



Jednostka Projektowa: INWEST-SAN INŻYNIERIA SANITARNA inż. Zbigniew Łojewski os. Piastowskie 11/25, 77-300 Człuchów		Rysunek: Profil Kanalizacji Sanitarnej	
Budowa sieci kanalizacji sanitarnej w m. Debrzno od skrzyżowania ul. Mokotowskiej z ul. W. Polskiego w kierunku Człuchowa		Skala 1:100/250	Rys. nr 4
Inwestor: Gmina Debrzno, 77-310 Debrzno, ul. Traugutta 2		czerwiec 2006 rok	
Opracował: inż. Zbigniew Łojewski upr. Bud. Nr. AN-8346/Z28/87 w spec. instalacyjno-inżynierskiej w zakresie sieci i instalacji sanitarnych	Podpis: 	Projektant: Zygmunt Cheba upr. Bud. Nr. AN-8346/138/84 Nr. Kn-76/72 w spec. inst.-inżynierskiej	Podpis:

PROFIL KAN. SANIT. PS2 - S8 SKALA 1 : 100/500

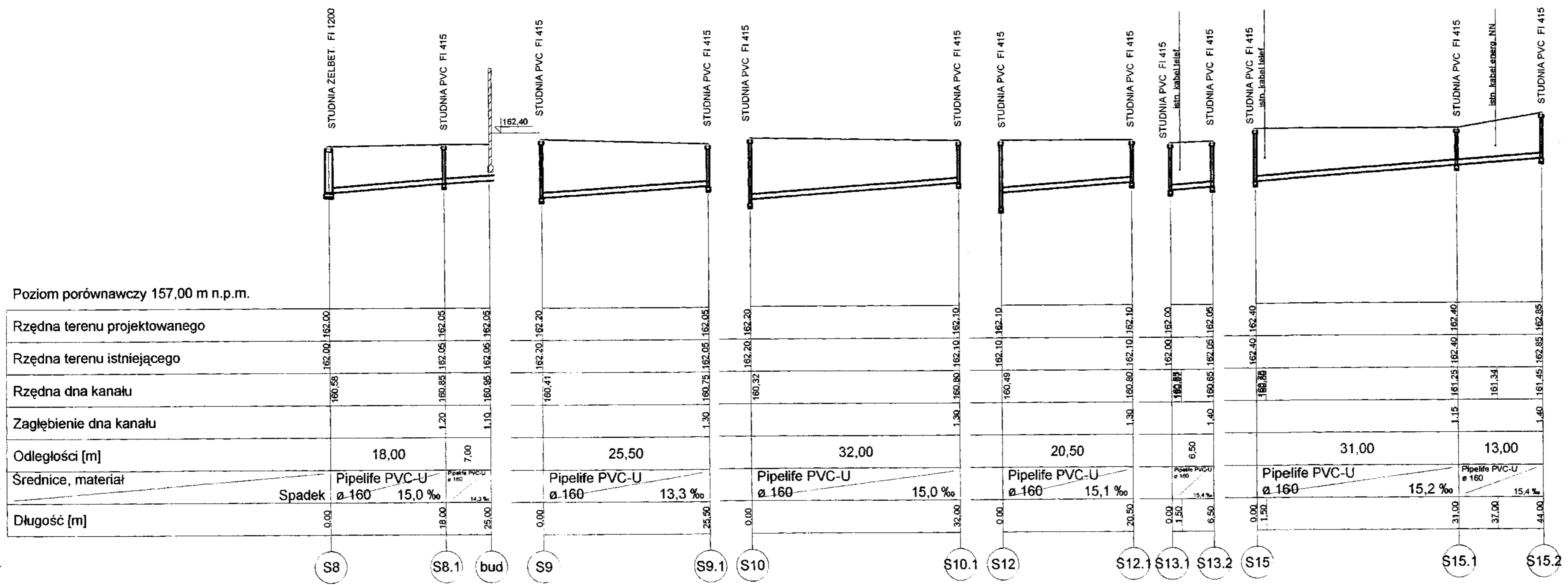
Pipelife Inspector V4.1. Projekt: "debrzno.ms", ark roboczy: "Arkusz roboczy 4", skala: 1 : 100, strona: 1:1 (1)



Jednostka Projektowa: INWEST-SAN INŻYNIERIA SANITARNA inż. Zbigniew Łojewski os. Piastowskie 11/25, 77-300 Człuchów		Rysunek: Profil Kanalizacji Sanitarnej	
Budowa sieci kanalizacji sanitarnej w m. Debrzno od skrzyżowania ul. Mokotowskiej z ul. W. Polskiego w kierunku Człuchowa		Skala 1:100/500	Rys. nr 5
Inwestor: Gmina Debrzno, 77-310 Debrzno, ul. Traugutta 2		czerwiec 2006 rok	
Opracował: inż. Zbigniew Łojewski upr. Bud. Nr. AN-8346/228/87 w spec. instalacyjno-inżynierskiej w zakresie sieci i instalacji sanitarnych	Podpis: 	Projektant: Zygmunt Cheba upr. Bud. Nr. AN-8346/138/84 Nr. Kn-76/72 w spec. inst.-inżynierskiej	Podpis:

PROFIL PRZYŁĄCZY KAN. SANIT. S8.1 - S15.2 SKALA 1 : 100/500

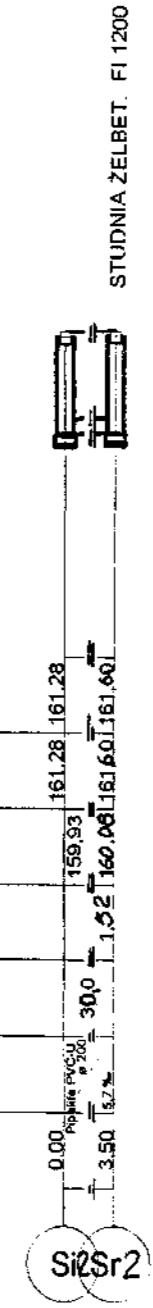
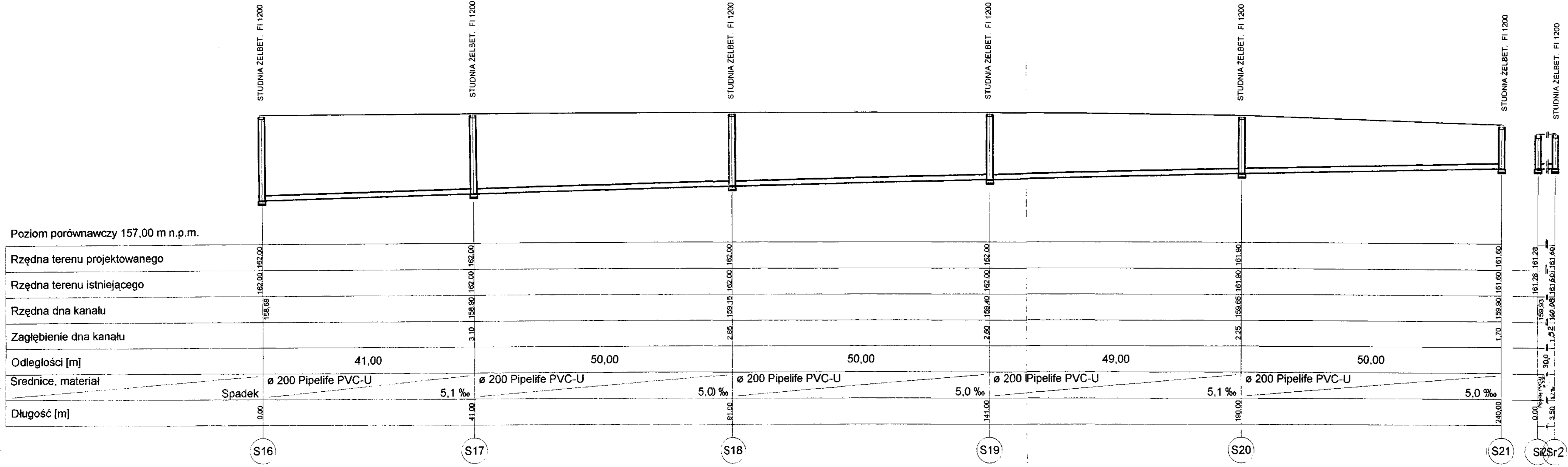
PipeLife Inspector V4.1. Projekt: "debrzno.nis", ark. roboczy: "Arkusz roboczy 5", skala: 1 : 100, strona: 1:1 (1)



Jednostka Projektowa: INWEST-SAN INŻYNIERIA SANITARNA inż. Zbigniew Łojewski os. Piastowski 11 / 25, 77-300 Człuchów		Rysunek: Profil Kanalizacji Sanitarnej
Budowa sieci kanalizacji sanitarnej w m. Debrzno od skrzyżowania ul. Mokotowskiej z ul. W. Polskiego w kierunku Człuchowa		Skala 1:100/500 Rys. nr 6
Inwestor: Gmina Debrzno, 77-310 Debrzno, ul. Traugutta 2		czerwiec 2006 rok
Opracował: inż. Zbigniew Łojewski	Podpis:	Projektant: Zygmunt Cheba
upr. Bud. Nr. AN-8346/228/87 w spec. instalacyjno-inżynierskiej w zakresie sieci i instalacji sanitarnych		upr. Bud. Nr. AN-8346/138/84 Nr. Ka-7672 w spec. inst.-inżynierskiej

PROFIL KAN. SANIT S16 - S21 i Sr1 SKALA 1 : 100/500

Pipelife Inspector V4.1. Projekt: "debrzno nts", ark. roboczy: "Arkusz roboczy 6", skala: 1 : 100, strona: 1:1 (1)

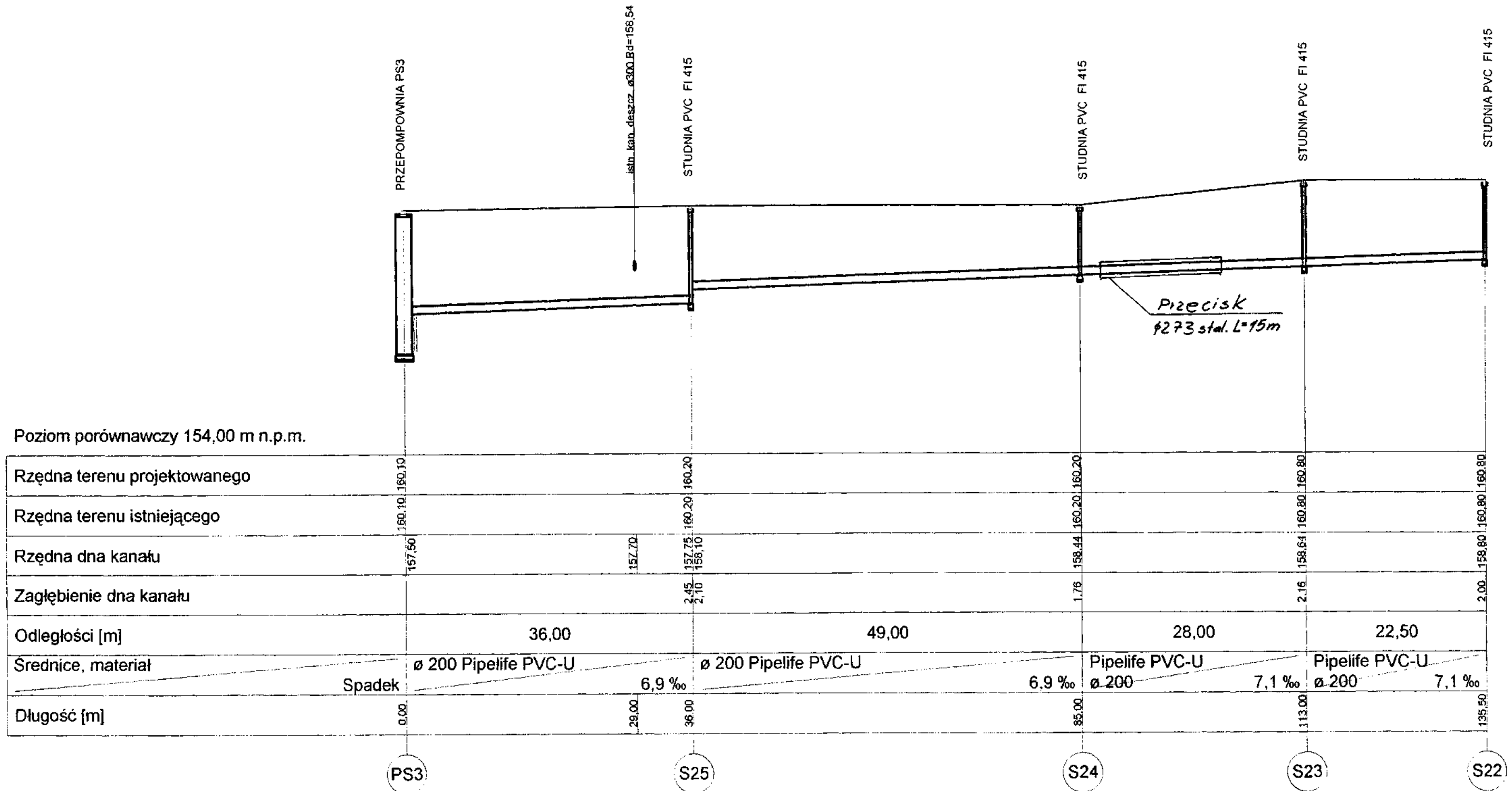


Jednostka Projektowa: INWEST-SAN INŻYNIERIA SANITARNA inż. Zbigniew Łojewski os. Piastowskie 11 / 25, 77-300 Człuchów		Rysunek: Profil Kanalizacji Sanitarnej	
Budowa sieci kanalizacji sanitarnej w m. Debrzno od skrzyżowania ul. Mokotowskiej z ul. W. Polskiego w kierunku Człuchowa		Skala 1:100/500	Rys. nr 7
Inwestor: Gmina Debrzno, 77-310 Debrzno, ul. Traugutta 2		czerwiec 2006 rok	
Opracował: inż. Zbigniew Łojewski	Podpis:	Projektant: Zygmunt Cheba	Podpis:
upr. Bud. Nr. AN-8346/228/87 w spec. instalacyjno-inżynierskiej w zakresie sieci i instalacji sanitarnych		upr. Bud. Nr. AN-8346/138/84 Nr. Kn-76/72 w spec. inst.-inżynierskiej	

Jednostka Projektowa: INWEST-SAN INŻYNIERIA SANITARNA inż. Zbigniew Łojewski os. Piastowskie 11/25, 77-300 Człuchów		Rysunek: Profil Kanalizacji Sanitarnej	
Budowa sieci kanalizacji sanitarnej w m. Debrzno od skrzyżowania ul. Mokotowskiej z ul. W. Polskiego w kierunku Człuchowa		Skala 1:100/500	Rys. nr 8
Inwestor: Gmina Debrzno, 77-310 Debrzno, ul. Traugutta 2		czerwiec 2006 rok	
Opracował: inż. Zbigniew Łojewski opr. Bud. Nr. AN-8346/228/87 w spec. instalacyjno-inżynieryjnej w zakresie sieci i instalacji sanitarnych	Podpis:	Projektant: Zygmunt Cheba opr. Bud. Nr. AN-8346/138/84 Nr. Kn-76/72 w spec. inst.-inżynieryjnej	Podpis:

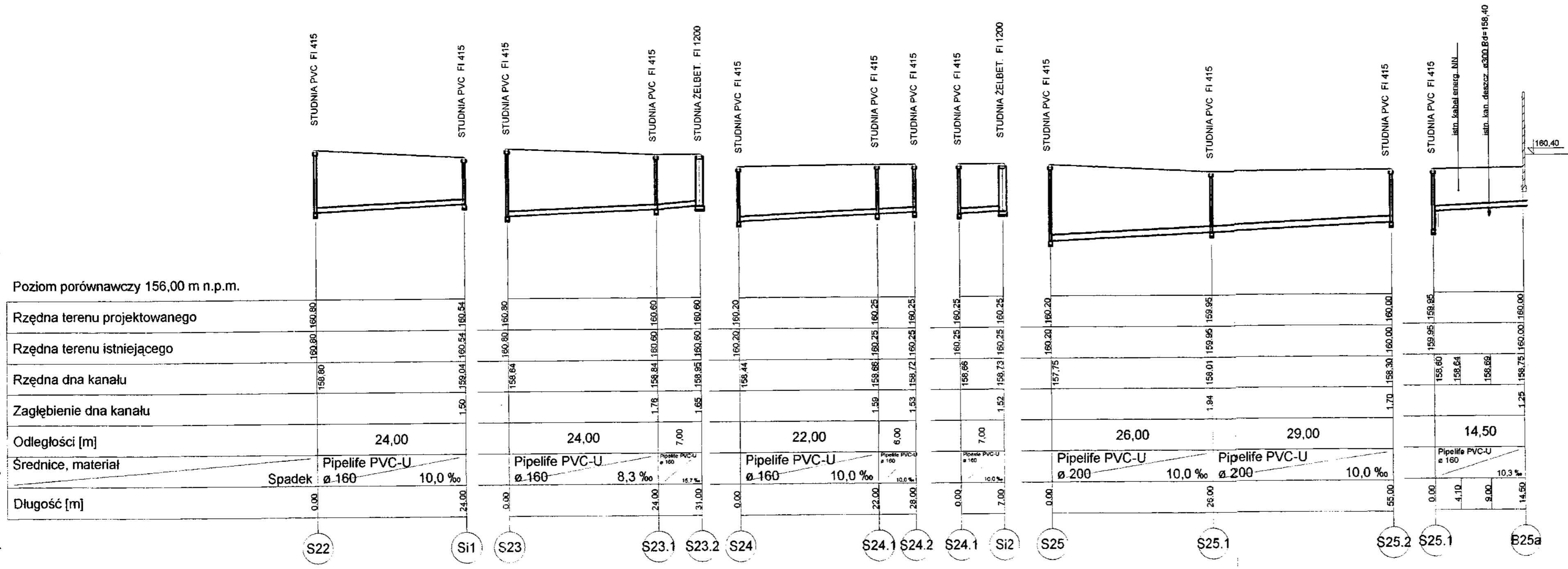
PROFIL KAN. SANIT. PS3 - S 22 SKALA 1 : 100/500

Pipelife Inspector V4.1. Projekt: "debrzno.nts", ark.roboczy: "Arkusz roboczy 7", skala: 1 : 100, strona: 1:1 (1)



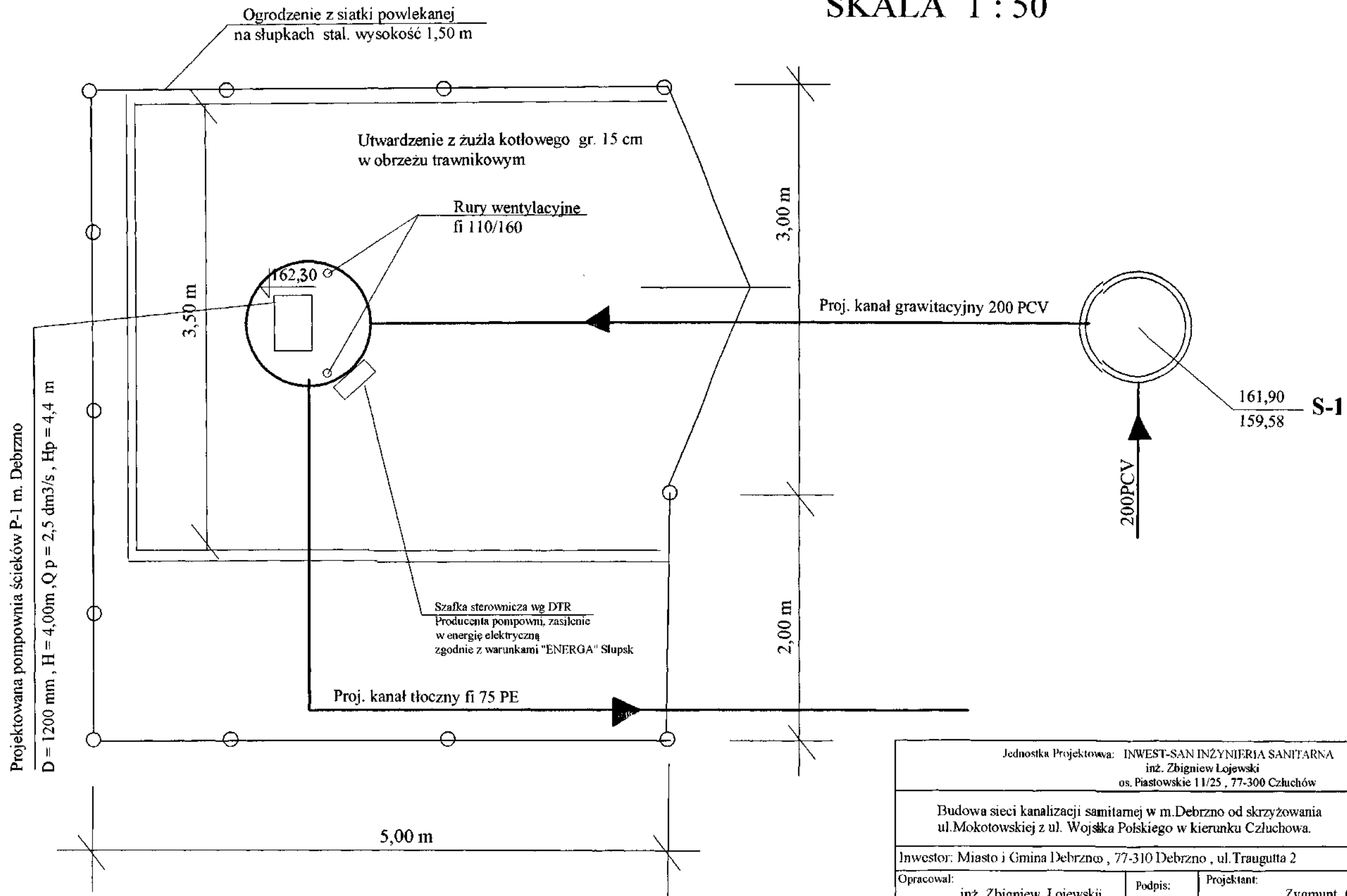
PRZYŁĄCZA KANALIZACJI SANIT. S11 - S25.2 SKALA 1 : 100/500

Pipeline Inspector V4.1. Projekt: "debrzno.nts", ark.robczy: "Arkusz roboczy 8", skala: 1 : 100, strona: 1:1 (1)



Jednostka Projektowa: INWEST-SAN INŻYNIERIA SANITARNA inż. Zbigniew Łojewski os. Piastowskie 11/25, 77-300 Człuchów		Rysunek: Profil Kanalizacji Sanitarnej	
Budowa sieci kanalizacji sanitarnej w m. Debrzno od skrzyżowania ul. Mokotowskiej z ul. W. Polskiego w kierunku Człuchowa		Skala 1:100/500 Rys. nr 9	
Inwestor: Gmina Debrzno, 77-310 Debrzno, ul. Traugutta 2		czerwiec 2006 rok	
Opracował: inż. Zbigniew Łojewski	Podpis:	Projektant: Zygmunt Cheba	Podpis:
upr. Bud. Nr. AN-8346/228/87 w spec. instalacyjno-inżynierskiej w zakresie sieci i instalacji sanitarnych		upr. Bud. Nr. AN-8346/138/87 Nr. Kn-76/72 w spec. inst.-inżynierskiej	

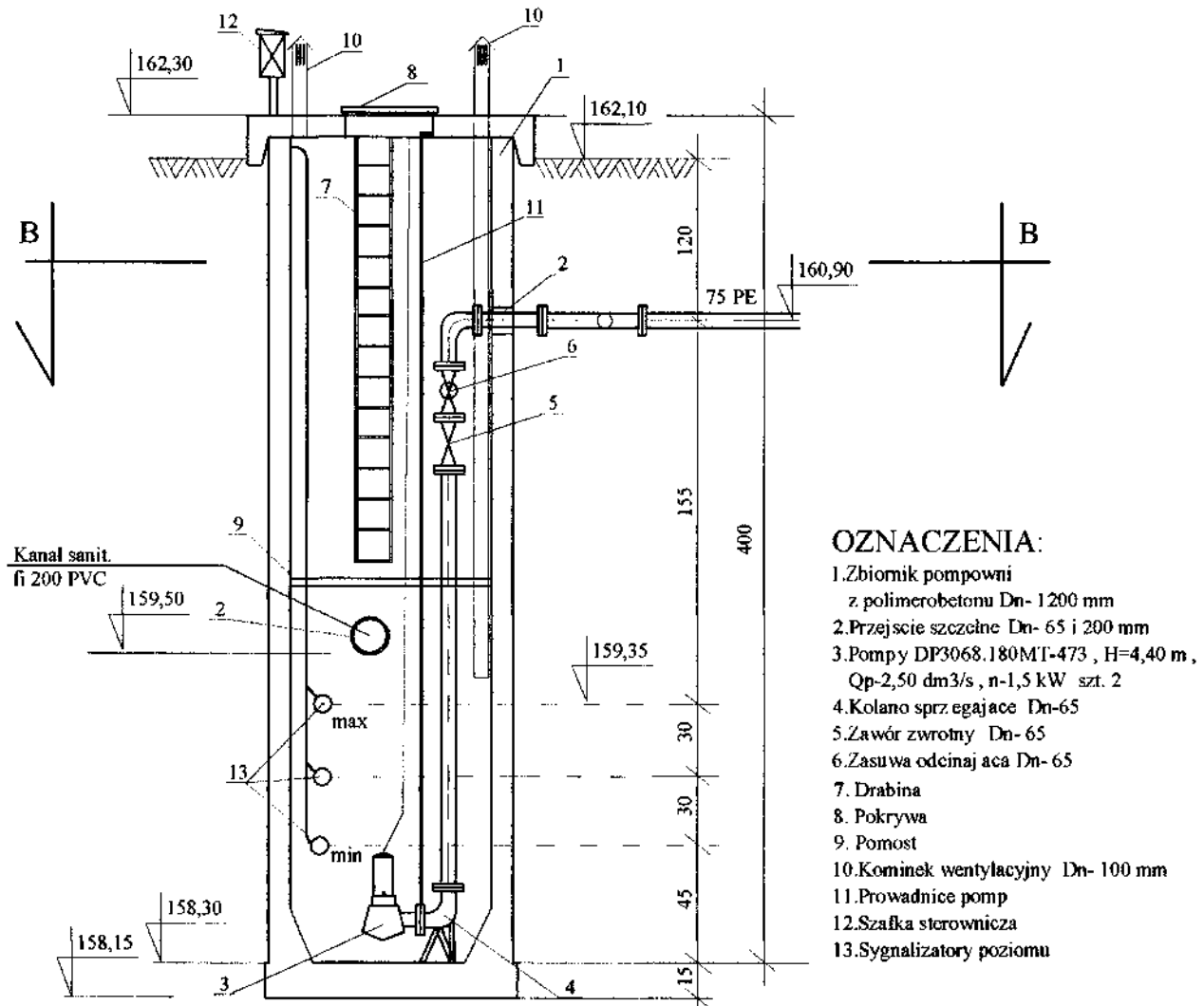
PLAN ZAGOSPODAROWANIA PRZEPOMPOWNI P-1 m. DEBRZNO SKALA 1 : 50



Jednostka Projektowa: INWEST-SAN INŻYNIERIA SANITARNA inż. Zbigniew Łojewski os. Piastowskie 11/25 , 77-300 Człuchów			
Budowa sieci kanalizacji sanitarnej w m. Debrzno od skrzyżowania ul. Mokotowskiej z ul. Wojska Polskiego w kierunku Człuchowa.		Plan zagospodarowania	
		Skala 1 : 50	Rys. nr 10
Inwestor: Miasto i Gmina Debrzno , 77-310 Debrzno , ul. Traugutta 2		czerwiec 2006 rok	
Opracował: inż. Zbigniew Łojewski	Podpis: 	Projektant: Zygmunt Cheba	Podpis:
upr. Bud. Nr. AN-8346/228/87 w spec. instalacyjno-inżynierskiej w zakresie sieci i instalacji sanitarnych		upr. Bud. Nr. AN-8346/138/84 upr. Bud. Nr. Kn-76/72 w spec. instalacyjno-inżynierskiej	

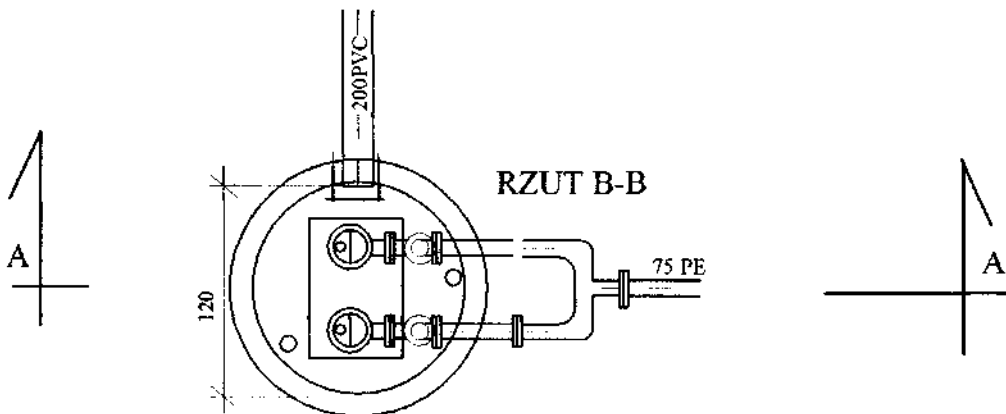
POMPOWNI ŚCIEKÓW P-1 m. DEBRZNO

PRZEKRÓJ A-A



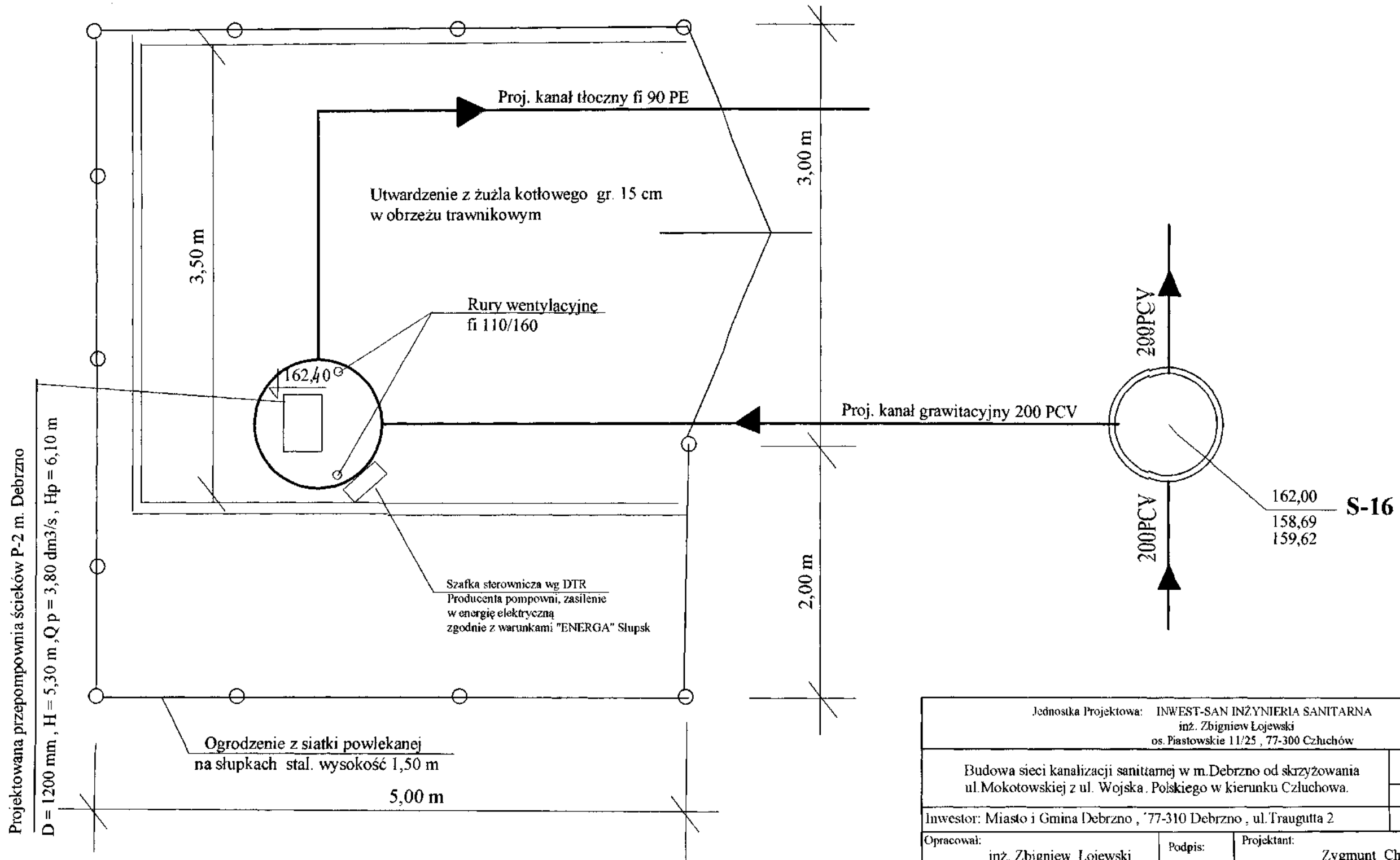
OZNACZENIA:

1. Zbiornik pompowni z polimerobetonu Dn- 1200 mm
2. Przejście szczelne Dn- 65 i 200 mm
3. Pompy DP3068.180MT-473 , H=4,40 m , Qp-2,50 dm³/s , n-1,5 kW szt. 2
4. Kolano sprężające Dn-65
5. Zawór zwrotny Dn- 65
6. Zasuwa odcinająca Dn- 65
7. Drabina
8. Pokrywa
9. Pomost
10. Kominiek wentylacyjny Dn- 100 mm
11. Prowadnice pomp
12. Szałka sterownicza
13. Sygnalizatory poziomu



Jednostka Projektowa: INWEST-SAN INŻYNIERIA SANITARNA inż. Zbigniew Łojewski os. Piastowskie 11/25 , 77-300 Człuchów			
Budowa sieci kanalizacji sanitarnej w m. Debrzno od skrzyżowania ul. Mokotowskiej z ul. Wojska Polskiego w kierunku Człuchowa			Przekrój i rzut przepomp.
			Rys. nr 11
Inwestor: Miasto i Gmina Debrzno , 77-310 Debrzno , ul. Traugutta 2			czwec 2006 rok
Opracował: inż. Zbigniew Łojewski	Podpis:	Projektant: Zygmunt Cheba	Podpis:
upr. Bud. Nr. AN-8346/228/87 w spec. instalacyjno-inżynierskiej w zakresie sieci i instalacji sanitarnych		upr. Bud. Nr. AN-8346/138/84 upr. Bud. Nr. Kn-76/72 w spec. instalacyjno-inżynierskiej	

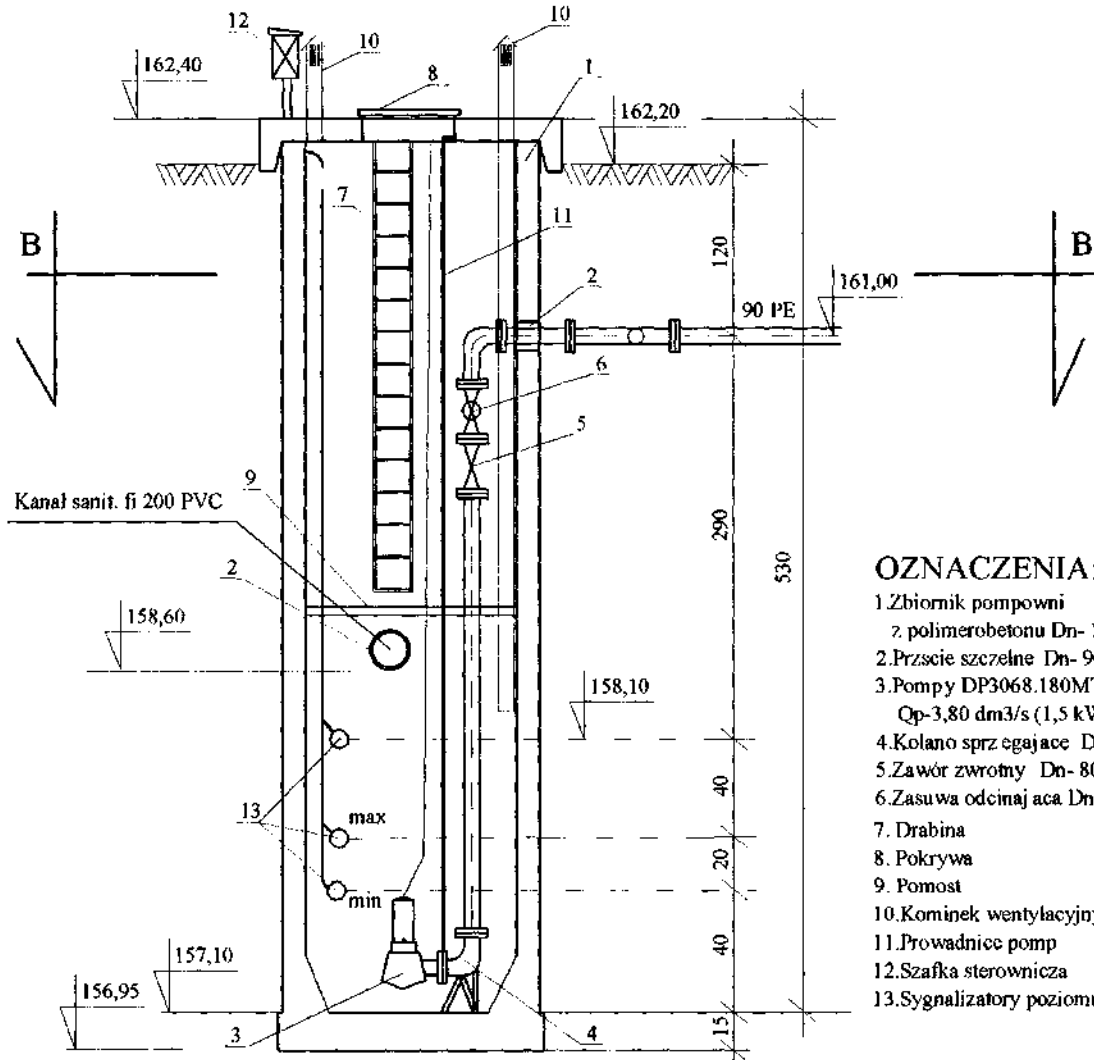
PLAN ZAGOSPODAROWANIA PRZEPOMPOWNI P-2 m. DEBRZNO SKALA 1 : 50



Jednostka Projektowa: INWEST-SAN INŻYNIERIA SANITARNA inż. Zbigniew Łojewski os. Piastowskie 11/25, 77-300 Czuchów			
Budowa sieci kanalizacji sanitarnej w m. Debrzno od skrzyżowania ul. Mokotowskiej z ul. Wojska Polskiego w kierunku Czuchowa.			Plan zagospodarowania
			Skala 1 : 50 Rys. nr 12
Inwestor: Miasto i Gmina Debrzno, 77-310 Debrzno, ul. Traugutta 2			czerwiec 2006 rok
Opracował: inż. Zbigniew Łojewski	Podpis:	Projektant: Zygmunt Cheba	Podpis:
upr. Bud. Nr. AN-8346/228/87 w spec. instalacyjno-inżynierskiej w zakresie sieci i instalacji sanitarnych		upr. Bud. Nr. AN-8346/138/84 upr. Bud. Nr. Kn-76/72 w spec. instalacyjno-inżynierskiej	

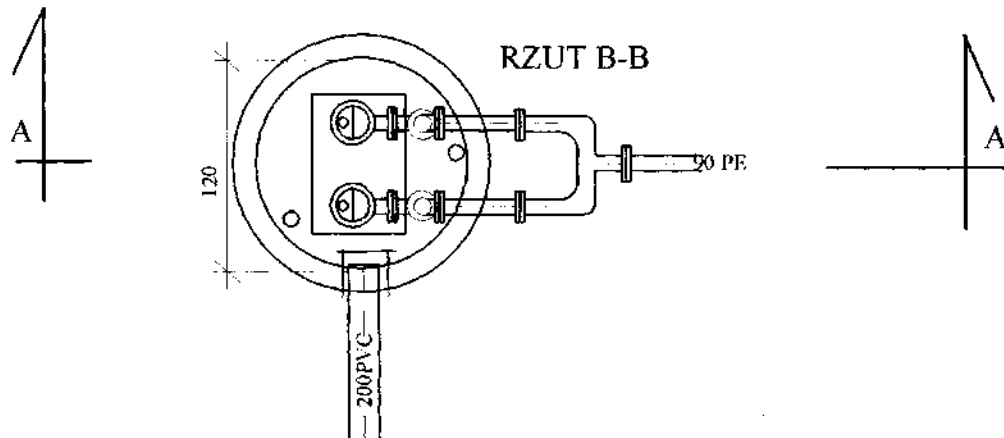
POMPOWNI ŚCIEKÓW P-2 m. DEBRZNO



PRZEKRÓJ A-A



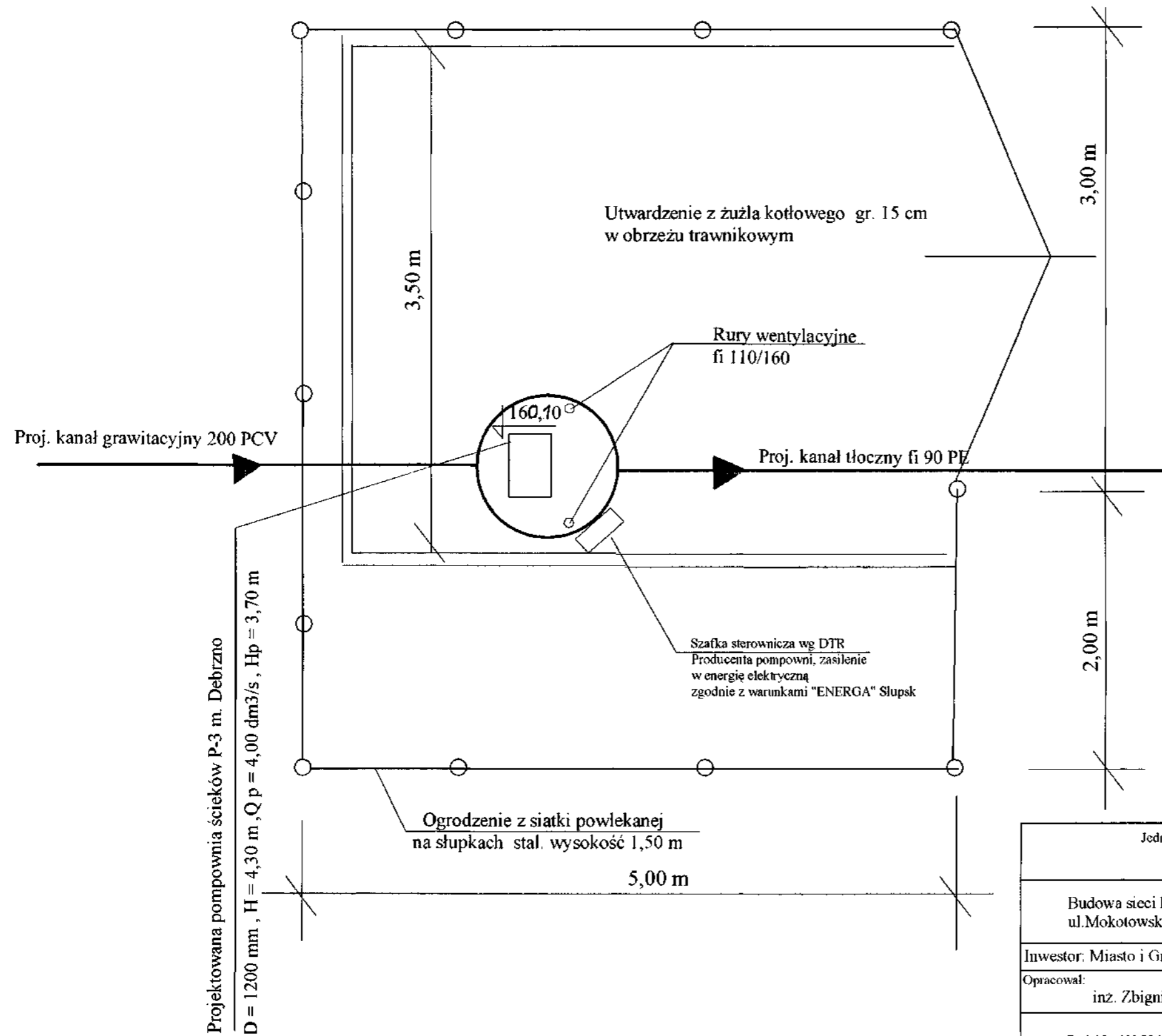
OZNACZENIA:

1. Zbiornik pompowni
2. Przście szczelne Dn- 90 i 200 mm
3. Pompy DP3068.180MT-472, Hp-6,10 m ,
Qp-3,80 dm³/s (1,5 kW) szt. 2
4. Kolano sprężajace Dn-80
5. Zawór zwrotny Dn- 80
6. Zasuwa odcinająca Dn- 80
7. Drabina
8. Pokrywa
9. Pomost
10. Kominiek wentylacyjny Dn- 100 mm
11. Prowadnice pomp
12. Szafka sterownicza
13. Sygnalizatory poziomu



Jednostka Projektowa: INWEST-SAN INŻYNIERIA SANITARNA inż. Zbigniew Łojewski os. Piastowskie 11/25 , 77-300 Człuchów			
Budowa sieci kanalizacji sanitarnej w m. Debrzno od skrzyżowania ul. Mokotowskiej z ul. Wojska Polskiego w kierunku Człuchowa			Przekrój i rzut przepomp.
			Rys. nr 13
Inwestor: Miasto i Gmina Debrzno , 77-310 Debrzno , ul. Traugutta 2			czerwiec 2006 rok
Opracował: inż. Zbigniew Łojewski	Podpis: 	Projektant: Zygmunt Cheba	Podpis: 
upr. Bud. Nr. AN-8346/228/87 w spec. instalacyjno-inżynierskiej w zakresie sieci i instalacji sanitarnych		upr. Bud. Nr. AN-8346/138/84 upr. Bud. Nr. Kn-76/72 w spec. instalacyjno-inżynierskiej	

PLAN ZAGOSPODAROWANIA POMPOWNI P-3 m. DEBRZNO SKALA 1 : 50



Jednostka Projektowa: INWEST-SAN INŻYNIERIA SANITARNA
inż. Zbigniew Lojewski
os. Piastowskie 11/25, 77-300 Człuchów

Budowa sieci kanalizacji sanitarnej w m. Debrzno od skrzyżowania ul. Mokotowskiej z ul. Wojska Polskiego w kierunku Człuchowa.

Plan zagospodarowania
Skala 1 : 50 Rys. nr 14

Inwestor: Miasto i Gmina Debrzno, 77-310 Debrzno, ul. Traugutta 2

czerwiec 2006 rok

Opracował:
inż. Zbigniew Lojewski

Podpis:

Projektant:
Zygmunt Cheba

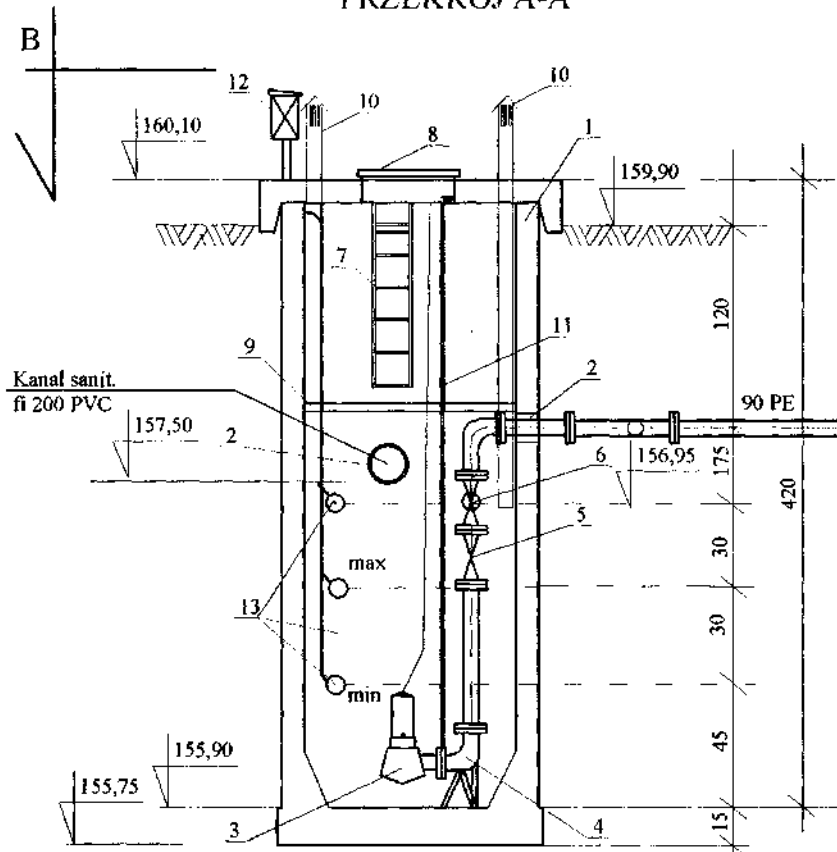
Podpis:

upr. Bud. Nr. AN-8346/228/87
w spec. instalacyjno-inżynierskiej
w zakresie
sieci i instalacji sanitarnych

upr. Bud. Nr. AN-8346/138/84
upr. Bud. Nr. Kn-76/72
w spec. instalacyjno-inżynierskiej

POMPOWNIĄ ŚCIEKÓW P-3 m. DEBRZNO

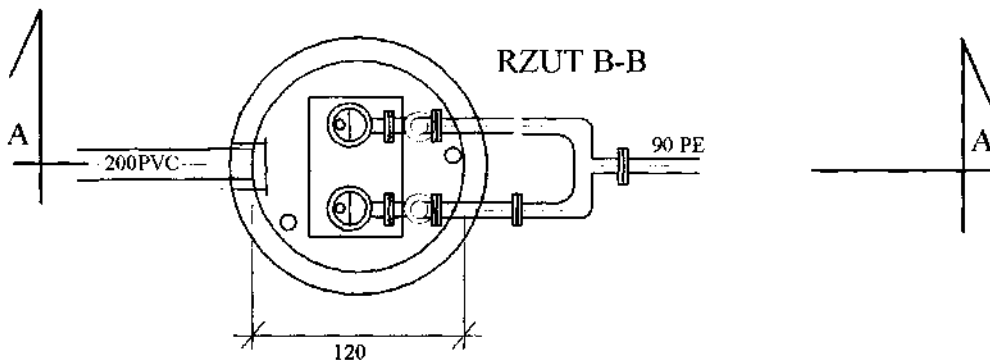
PRZEKRÓJ A-A

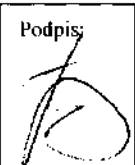



OZNACZENIA:

1. Zbiornik pompowni z polimerobetonu Dn- 1 200 mm
2. Przejście szczelne Dn- 90 i 200 mm
3. Pompy DP3068.1980MT-473 , Hp=3,7 m , Qp-4,0 dm³/s , n-1,5 kW szt. 2
4. Kolano sprzegajace Dn-80
5. Zawór zwrotny Dn- 80
6. Zasuwka odcinaj 'ca Dn- 80
7. Drabina
8. Pokrywa
9. Pomost
10. Kominiek wentylacyjny Dn- 100 mm
11. Prowadnice pomp
12. Szafka sterownicza
13. Sygnalizatory poziomu

RZUT B-B



Jednostka Projektowa: INWEST-SAN INŻYNIERIA SANITARNA inż. Zbigniew Łojewski os. Piastowskie 11/25 , 77-300 Człuchów			
Budowa sieci kanalizacji sanitarnej w m. Debrzno od skrzyżowania ul. Mokotowskiej z ul. Wojska Polskiego w kierunku Człuchowa .		Przekrój i rzut przcpomp.	
		Rys. nr 15	
Inwestor: Miasto i Gmina Debrzno , 77-310 Debrzno , ul. Traugutta 2		czerwiec 2006 rok	
Opracował: inż. Zbigniew Łojewski	Podpis: 	Projektant: Zygmunt Cheba	Podpis: 
upr. Bud. Nr. AN-8346/228/87 w spec. instalacyjno-inżynieryjnej w zakresie sieci i instalacji sanitarnych		upr. Bud. Nr. AN-8346/138/84 upr. Bud. Nr. Kn-76/72 w spec. instalacyjno-inżynieryjnej	